

広 報 西 原

NISHIHARA
VILLAGE

PUBLIC
RELATION

MAGAZINE

2

2022

No.261

特集 西原村成人式フォトレポート

お知らせ |

- ▶ ワクチン3回目接種
- ▶ コロナ対策事業継続支援金
- ▶ 確定申告に関するお知らせ
- ▶ 住民税非課税世帯への臨時特別給付金



ハタチを迎えて

by 西原村成人式

Congratulation

西原村成人式



大人の仲間入り

ハタチの新たな門出

Photo report
西原村成人式



鮮やかな晴れ着姿ときっちりとしたスーツ姿に身を包み、58名の新成人がハタチの節目を迎えた。

1月9日、令和4年の西原村成人式が執り行われ、マスク着用等の感染対策が取られる中、新成人たちは友人との久しぶりの再会を喜んでいる様子だった。式では日置村長から「熊本地震当時中学3年生だった皆さんが、村内学校の最高学年として自ら考えて動いている姿を見て感心したことを覚えていきます。」と地震発災当時を振り返るとともに、「将来に渡って西原村を持続させていく担い手になっていただければと願っております」と式辞を述べられました。

式後、成人を迎えるの抱負や夢と一緒に写真を撮影しました（p3）。

新成人の皆さんの明るい未来をご祈念申し上げます。この度はおめでとうございます。



新成人代表誓いの言葉

村上 翔真 さん

私たちは成人式という人生の節目、そして大人としての門出を迎えることができました。こうして無事に成人を迎えることができたのも、幼いころから温かく見守って下さった地域の方々、我が子のようにご指導くださった先生方、そして何より私の良いところだけでなく反抗的な態度や強く当たる部分をふくめて全てを愛し、育ててくれた家族のおかげであることを深く感謝申し上げます。

私たちは「二十歳」という大きな節目を迎えましたが、社会人としてはまだまだ未熟です。

また、社会に出て働いている人、学生として勉学に励んでいる人、将来の道を探している人など様々です。

今の日本社会は不況が続く変化も激しく、若い私たちにとってはとても厳しい環境の中にあります。しかし、成人し大人になった今、自分の行動に責任を持ち、社会の一員として、常に前向きに歩んでいくことを誓います。

どうかこれからも温かい目で、ご指導ご鞭撻をいただきますようお願い申し上げます。

簡単ではございますが、以上で成人者誓いの言葉とさせていただきます。

本日は誠にありがとうございます。



※一部抜粋

新型コロナウイルスに関するお知らせ

事業者の皆様へ

感染対策事業継続支援金について

西原村では、新型コロナウイルス感染症の影響を受け、減収となった法人及び個人事業者を支援し、事業継続を図ることを目的とし、「西原村新型コロナウイルス感染症対策事業支援金」を交付します。

支援対象・金額

1. 業種

宿泊業、飲食サービス業、小売業、生活関連サービス業（理容、美容業等）、学習支援業（学習塾等）

2. 要件

令和3年1月から12月までの売上が、令和元年か令和2年と比較して30%以上減少している事業者で、個人事業者の場合村内に住民票を有する方。法人の場合村内に本社を有する事業者。

※いずれも村税の滞納がない方が対象です。

※熊本県時短要請協力金を受けられた方は対象外となります。

3. 支援金額

一事業者あたり10万円程度（あくまで目安です）

※申請数により、予算の範囲内で決定します。

申請方法

下記必要書類を3月18日までに、役場企画商工課までご提出ください（持参及び郵送）。

1. 提出書類（令和4年3月18日締切）

- ▶支援金交付申請書（様式第1号）
 - ▶誓約書（様式第2号）
 - ▶税情報提供に関する同意書
 - ▶令和3年の事業収入額が分かる書類の写し（確定申告書など）
 - ▶収入の比較対象になる年の収入額が分かる書類の写し（令和元年か令和2年）
 - ▶村内に住所を有することを証する書類の写し（個人事業者）
 - ▶村内に本社があることを証する書類の写し（法人）
- ※様式等は村ホームページからダウンロードいただく他、役場企画商工課に置いています。

熊本地震に係る二重ローン特例給付について

熊本地震の際、事業再建のために金融機関から融資を受けた事業者の方で、新型コロナウイルス感染症による影響で、更なる融資を受けた事業者の方は、別に一事業者あたり10万円を給付します。

上記提出書類に加え次の書類を提出してください。

▼支援金交付申請書兼請求書（熊本地震二重ローン特例分）（様式第1号の2）

▼熊本地震後、コロナの影響後に融資を受けたことが証明できる書類の写し（金銭消費貸借契約書等）

※二重ローン特例給付のみを申請することも可能です。

村民の皆様へ

ワクチン追加（3回目）接種について

令和4年1月末より、西原村構造改善センターにて3回目のワクチン接種（集団接種）を開始しています。接種券は、2回目の接種日から7ヶ月が経過する方へ概ね1ヶ月前にお手元に届くよう、順次発送します。届きましたら、同封の資料をよく読んで追加接種をご検討ください。なお、接種間隔については今後国の方針変更の可能性もあります。

ワクチンの種類

追加接種は、“ファイザー社”と“武田 / モデルナ社”の2種類のワクチンを使用します。

1～2回目の接種に用いたワクチンの種類に関わらず、いずれのワクチンも接種可能です。

現時点での報告で、新型コロナウイルスの増殖を抑える能力のある抗体の上昇率は、下記のようになっています。ワクチン選択の際の参考の一つとしてください。

	追加接種	ファイザー	モデルナ
初回接種			
ファイザー		20.0倍	31.7倍
モデルナ		11.5倍	10.2倍

第26回厚生科学審議会予防接種ワクチン分科会による報告

接種日は、ワクチンの種類別に設定しています。接種券同封のスケジュール表でご確認の上、ワクチンの種類と接種日をご検討後、予約をしてください。

【お問合せ】

役場 保健衛生課 ☎ 279-4389

予約方法

1. 電話予約

コールセンター ☎ 0120-413-078

平日 8時30分～17時まで受付

2. ネット予約

下記専用サイトから申してください。24時間受け付けています。

<http://vaccine-yoyaku.jp/nishihara/>



ご注意ください

- ◆腕を出しやすい服装でお越しください。
- ◆食品、薬剤アレルギーのある方、予防接種で副反応や、アナフィラキシーショックの既往歴がある方は、集団接種をお勧めしない場合があります。
- ◆治療中の病気のある方で接種に不安がある方等は、主治医とご相談の上、接種するかどうかよくご検討ください。
- ◆接種後でも、感染を完全に予防できるわけではありません。マスク着用・手洗い・消毒など“基本的感染予防対策”の継続をお願いします。

確定申告地区日程表

会場：役場 2 階大会議室

期日（曜）	午前受付		午後受付		
	8 時 30 分～ 11 時		13 時～ 16 時	16 時～ 17 時	
2/16（水）	年金のみの方（地区指定なし）		年金のみの方（地区指定なし）		
2/17（木）	万徳・山西団地		万徳・西原・西原ニュータウン		
2/18（金）	風当・畑		桑鶴・大切畑・小森団地		
2/21（月）	出の口（上・小牧組）		出の口（中組）		
2/22（火）	高遊（中）・地区未加入 （税理士無料相談）		高遊（東・西）・地区未加入 （税理士無料相談）		
2/24（木）	袴野・美晴台		前鶴・瓜生迫		
2/25（金）	北向・新屋敷		多々良・大峯・玉の迫		地区指定なし
2/28（月）	宮山（東・西組）		宮山（中・宮の山組）		
3/1（火）	上布田 （税理士無料相談）		下布田 （税理士無料相談）		
3/2（水）	地区指定なし （税理士無料相談）		地区指定なし （税理士無料相談）		
3/3（木）	下小森（高瀬・小東・西の前組）		下小森（宮の上・中村・上馬場組）		
3/4（金）	秋田・士林		猿帰・灰床・小森の里		地区指定なし
3/7（月）	田中・下古閑		化粧塚・星田・滝		
3/8（火）	古閑・葛目・上鳥子		馬場・小園・八景台		
3/9（水）	新所・星ヶ丘		門出・名ヶ迫		
3/10（木）	モリレッジ・西原台		河原団地・龍神の郷・緑ヶ丘南		
3/11（金）	医王寺・小野		日向・緑ヶ丘		地区指定なし
3/14（月）	地区指定なし		地区指定なし		
3/15（火）	地区指定なし（受付は午前中まで）				

【小森仮設団地にお住いの方】 元の出身行政区の指定日にお越しください。

【税理士無料相談】 2/22、3/1、3/2 は申告会場内で税理士による無料相談を行います。新規の雑損控除・住宅取得等特別控除・譲渡・株式・FX 取引等投資関係の申告がある方は、この日に申告されることをお勧めします。地区割とは別に相談希望者受付順のご案内します。

【割当日に来れない方】 都合により指定日に申告できない方は、3 月 15 日までに必ず申告してください。別日に申告することもできますが、当日の割当地区の方が優先されます。また、申告期間終盤は大変混雑し、待ち時間が長くなる場合がありますのであらかじめご了承ください。

【消費税】 消費税は、税務署での申告対応となります。

—— 申告に必要なもの ——

- マイナンバーが分かるもの（マイナンバーカード・マイナンバー入りの住民票など）
- 各種保険の控除証明書

給与所得 公的年金受給者	●源泉徴収票（原本）
事業所得	●収支計算書 ●収入および経費の伝票 ●通帳、出荷証明書など
保険等の満期受取 金があった方	●受領金額、支払金額が分かる書類
農機具等を購入した方	●購入金額、下取り金額が分かる書類 ●補助金等があった場合は補助額が分かる書類
社会保険料控除	●社会保険料控除証明書や昨年中の払込領収書 ●農業者年金掛け金証明書
医療費控除を受けられる方	●医療費控除明細書又はセルフメディケーション税制の明細書 ●医療費通知 ●医療費等の領収書 ●高額医療、受取共済金又は保険金などの書類
セルフメディケーション税制（選択される場合）	●予防接種の領収書又は定期健康診断の結果写し
住宅借入金特別控除	●借入金の年末残高証明 ●契約書（収入印紙有） ●土地・家屋登記簿謄本 ●源泉徴収票（原本）
還付申請の方	●申請者名義の預貯金通帳
電子納税・納税等 開始届出書提出済 みの方	●利用者識別番号通知書又は、番号の記載された通知書の控え

◇所得税の申告が済まれた方、収入が給与のみで年末調整がお済の方は、住民税の申告は不要です。ただし、追加収入や、控除がある場合は、申告が必要です。

◇確定申告書等にはマイナンバーの記載が必要です。マイナンバーを記載した確定申告書等を税務署へ提出する際には、申告されるご本人の本人確認書類の提示又は写しの添付が必要です。

◇国税庁のホームページに、税の申告等について詳しく掲載されています。また、e-TAX を利用した申告や申告書作成もできますのでご利用ください。

※ e-TAX のご利用には、マイナンバーカードの交付を受けていること等が必要です。詳しくは、国税庁ホームページでご確認ください。

令和 3 年分の所得税・贈与税の確定申告と納税、及び住民税の申告が始まります。

確 定 申 告

所得税

- 【対象となる方】**
- ①公的年金の収入額が 4 百万円を超える方で、その他の所得が 20 万円を超える方。
 - ②サラリーマンで、給与年収が 2 千万円を超える方、給与所得や退職所得以外の各種所得金額の合計額が 20 万円を超える方。
 - ③2ヶ所以上から給与を受け取り、年末調整をしていない方。

【申告相談期間】

2月16日～3月15日
期限間近では申告会場が大変混雑します。申告書は、昨年の所得額と税額を正しく計算、記載し、早めに申告と納税を行いましょう。申告書の提出は郵送やインターネットを利用して e-TAX で行うこともできます。

また、白色申告者の方は、確定申告に「収支内訳書」を添付することが義務付けられていますのでご注意ください。

贈与税・消費税

【申告・相談期間】
贈与税 2月16日～3月15日
▼消費税 2月16日～3月31日
昨年分の消費税・贈与税の申告については、直接阿蘇税務署での申告対応となります。

住民税

所得の多少に関わらず申告する必要があります。

申告に関する大切なお知らせ

会場の感染対策

役場確定申告会場では、住民の皆様が安心して申告会場をご利用いただける環境整備と、新型コロナウイルス感染症対策措置を講じた上で、申告面談業務を行います。

そのため、入場制限等で大変ご不便をおかけ致しますが、皆様のご理解と、ご協力をよろしくお願い致します。

■会場内の混雑緩和

- ◆会場レイアウトの見直しにより、ソーシャルディスタンスを確保します。
- ◆受付後の待機場所を会場の外（廊下の待機所、庁舎内、車中等）のみとし、入場整理券を発行して、個別に案内します。（携帯電話をお持ちの方は必ずご持参ください。）

■会場内の感染防止対策とお願い

- ◆受付前に検温を行い、37度5分以上の発熱がある場合や、風邪の症状がある場合は、当日の申告受付をお断りさせていただきます。
- ◆マスクを常時着用していたり、会場入口での手指消毒をお願いします。
- ◆極力申告される方おひとりでお越しください。
- ◆複数名でお越しになる場合でも、必要最小限の人数でお越しください。
- ◆加湿器の設置や、こまめな換気、各テーブルの消毒を定期的におこないます。
- ◆受付や、各テーブルごとに対面アクリル板、間仕切り用パネル等を設置します。
- ◆面談を受ける職員は、マスク、を着用し、毎日検温するなど、体調管理を徹底します。

各保険料における低所得者の軽減判定について

国民健康保険・後期高齢者医療保険・介護保険等の各保険料は、収入の有無に関わらず申告の必要があります。所得税や村県民税が非課税の場合や、遺族年金・障害者年金のみ受給している方、所得が無い方も所得無しの方が必要です。

申告会場にて受付しておりますので、収入の多少にかかわらず所得の申告をお願いいたします。

※住民税申告については確定申告期間以外の時期でも申告ができる場合がありますので、お問い合わせください。

申告が必要な方

- 《国民健康保険・後期高齢者医療保険》
- ◇加入者
- ◇加入者の所属する世帯主
- 《介護保険》
- ◇世帯全員

申告の必要がない方

- ◇公的年金受給者でその他の収入がない方
- ◇勤務先より給与支払報告書が村に提出されており、その他の収入がない方

未申告のままだと…

- ◇所得に応じた保険料が算定されない
- ◇低所得者に対する減額制度が受けられない
- ◇高額療養費の支給申請や介護サービス負担額などの限度額が判定できないため、一定以上の所得者と同様の認定になる

所得控除の対象になる保険料等について

国民健康保険・後期高齢者医療保険・介護保険および国民年金の支払いは、全額が所得控除の対象になります。昨年納めた保険料の領収書や口座振替の通帳、公的年金源泉徴収票などで確認し、所得控除額として申告してください。

なお、過年度未納分の納付も控除の対象となります。既に年末調整をされた方でも、各保険料を控除として提出されていない場合は、確定申告により控除が受けられます。

年金天引き納付をされている方について

通常、ご自分の保険料の他に、生計を共にする配偶者や、親族の保険料を支払った場合にも控除対象となりますが、年金からの天引き納付の方においては、自身についてのみ社

税務署対応の申告相談

■阿蘇税務署 会議室

日時
2月16日～3月15日（土日祝除く）
（消費税は3月31日（木）まで）

■熊本城ホール1階展示ホール

日時
2月16日～3月15日（土日除く）

休日対応
2月20日、2月27日
（詳しくは本誌1月号P9をご覧ください）

税理士会による無料相談会

下記日程にて、住宅借入金等特別控除計算書作成会が開催されます。

日時
2月9日（水）、10日（木）
【午前】9時～11時 【午後】13時～16時

場所
役場 2階 大会議室

役場以外にて確定申告・住民税申告をされる方

公的年金源泉徴収票の添付もしくは上記各保険料の納付証明書を役場各担当課窓口にて申請され、その証明書を申告書に添付してください。

※年金天引き納付の方は、源泉徴収票に納付額が記載されております。

【お問合せ先】

申告 社会保険料控除 国民健康保険税	役場 税務課 279-4395
後期高齢者保険料 介護保険料	役場 保健衛生課 279-4389
国民年金保険料	熊本東年金事務所 367-8144

「着衣着火」に注意！

調理中のガスコンロの火や、仏壇・神棚などの火が、着ている服について燃え上がることを「着衣着火」といいます。

特に寒い季節、高齢者の方が厚着をしていて着衣着火に気づかず、重度のやけどや、死亡に至る大事故となっています。



着衣着火の事例

- ◆お湯を沸かそうとした際に、袖口に燃え移ってやけど。
- ◆調理中、ガスコンロの奥に転げ落ちた調味料を取ろうとして燃え移る。
- ◆仏壇のお供え物を入れ替えるため、取ろうとしたところロウソクの火が袖に着火。

被害にあわないために

- ・ガスコンロの奥に物を置かない。
- ・ガスコンロ越しの作業は、火を止めてから。
- ・調理中のエプロンやアームカバーは、燃えにくい「防災製品」を使う。
- ・仏壇のお手入れやお供え物を行った後に、ローソクや線香に灯をとます。
- ・お参りが終わったら、すぐに火を消す。
- ・ローソクや灯明を電気式のものに変える。



12月の災害等発生状況

火災	01件	累計	05件	救急	33件	303件
警戒	01件		13件	救助	00件	02件

腸と脳の関係

にははら
健康だより

西原村役場保健衛生課
管理栄養士 (096-279-4397)

腸の仕事

★免疫力を高める

腸内には全身のうち70%の免疫細胞が存在しています。私達が食事を摂る時には、少なからず雑菌も取り入れています。それでも元気に過ごせるのは、腸内の免疫細胞がしっかり働いているお陰です。

★栄養素の代謝を促進

腸では食事から取り入れた栄養素を消化・吸収する作業が行われます。

腸内環境が整った状態の場合、この消化・吸収作業を効率よく行い、エネルギーの生産がうまくいきます。これと同時に、腸は不要となった老廃物を体外へ排泄させる作業も行っています。

★脳と腸の繋がり

腸と脳は繋がっていてお互いに連携しあっています。



通常、食べ過ぎたら「もう食べなくていいよ」と教えてくれるホルモンが出て、食欲を抑えようとしていますが、動物性脂肪や甘い飲み物、脂肪の多いお菓子を習慣的に摂るとホルモンに対する脳の反応が鈍くなります。

そうして食欲をコントロールできずに太ると、腸内細菌のバランスが崩れ、勝手に太りやすい体質、勝手に血糖値が上がりがやすい体質に変わってきます。

脳と腸の関係は、食欲だけにはおさまらず、不安やストレスを感じると脳へ信号が伝わりやすい病気もあります。その結果、腹痛・便秘・下痢などの腹部の不快感に繋がります。

ストレスを受けた腸管は、腸内細菌にも変化を起し、病原性が高まるとされています。

ですので、腸の環境が良くなれば、ストレスに強くなると言い換えることができます。

「食物繊維」がカギ

次回の広報では、腸の環境を良くする食物繊維についてお伝えする予定です。

頑張ってもなかなか体重が減らない、毎年健康診断で脂肪肝がある、糖のコントロールを良くしたい、更には睡眠障害がある、胃腸に不快感がありストレスを多く感じている、そのような方は次回広報にて具体的な食事の食べ方をご紹介します。是非、ご覧ください。

保健衛生課 管理栄養士
☎279-4397



国保通信

《令和3年12月末現在》

国保加入世帯数 967 世帯
被保険者数 1,659 人

12月支払（10月診療分）

療養給付費（医療費）54,150,389 円

■ワンポイントこくほ

～特定健診について～

健診を受け、健康に関心を持つことにより、自覚症状のないうちから体の悲鳴（生活習慣病予備軍）に耳を傾けることができ、食事療法や運動療法で健康寿命を延ばすことができます！

生活習慣病が重症化すると、高額な医療費がかかったり、長期治療が必要になることとなります。

（40歳～74歳の国民健康保険加入者へ）

令和4年度の特定健診に向けて、3月に対象者に意向調査と申込書を配布します！申込書のご返送にご協力をお願いします。特定健診を受診されたことがない方も、健康寿命を延ばすため、これを機会に年に1回は特定健診を受けましょう！



保健衛生課 保険係
TEL：096-279-4389

🏠 スポーツ安全保険に加入しましょう

小さな掛け金・大きな保障の「スポーツ安全保険」令和4年度の加入受付が3月から開始されます。万が一のけがや賠償責任に備えて加入しましょう。

スポーツ活動・文化活動・ボランティア活動・地域活動を行う4名以上の団体でご加入になれます。

加入団体での活動中及び活動団体への往復中の事故を保証します。

傷害保険・賠償責任保険・突然死葬祭費用保険がセットになった保険です。

掛け金は中学生以下の子どもが年額800円から。高校生以上の大人については活動内容によって金額が変わります。

詳しくはお問合せください。

【お問合せ】 スポーツ安全協会 ☎ 096-213-9015

📌 必ずチェック！最低賃金

熊本県特定（産業別）最低賃金が改定されました。

（1）熊本県地域別最低賃金

821円（令和3年10月1日から）

（2）熊本県特定（産業別）最低賃金

◆電子・電気機械・情報通信機械製造業

863円（令和3年12月15日から）

◆自動車・船舶製造、修理業

902円（令和3年12月15日から）

◆百貨店、総合スーパー

821円（令和3年10月1日から）

特定（産業別）最低賃金には、適用範囲があります。詳しくは、熊本労働局労働基準部賃金室又は、最寄りの労働基準監督署にお尋ねください。

【お問合せ】 熊本労働局賃金室 ☎ 096-355-3202

information

🏠 一方的に送られた商品は直ちに処分可能に！

令和3年7月6日から一方的に送りけられた商品は、すぐに処分できるようになりました。依頼主や受取主の名前に心当たりがなければ「受取拒否」を、家族や知人が注文した可能性がある場合は「受取保留」をしましょう。

◆すぐ処分できます。

注文や契約をしていないにも関わらず、金銭を得ようとして一方的に送り付けられた商品は、すぐに処分できます。

◆金銭の請求に対し支払義務はありません

一方的に商品を送り付けられたとしても、金銭を支払う義務はありません。仮に消費者が商品の開封、又は処分をしても金銭の支払いは不要です。事業者から金銭の要求があっても応じないようにしましょう。

誤って金銭を支払ってしまったとしても、返金を求めることはできます。対応にお困りの場合は、お気軽に消費者相談窓口にご相談ください。

【西原村相談窓口】

☎ 096-279-3112

開設日 毎週水曜日 10時～16時

菊陽町・大津町と連携し、相談窓口を開設しております。どの窓口でも相談が可能です。

月曜日	菊陽町	096-232-2112
火曜日	大津町	096-285-5006
水曜日	西原村	096-279-3112
木曜日	菊陽町	096-232-2112
金曜日	大津町	096-285-5006

🏠 住民税非課税世帯等に対する臨時特別給付金について

住民税非課税世帯等に対する臨時特別給付金とは、新型コロナウイルスの影響が長期化する中、様々な困難に直面した方々に対して速やかに生活・暮らしの支援をおこなうための新たな給付金です。

支給対象者

- ①世帯全員のR3年度市町村民税均等割が非課税の世帯（R3年12月10日時点）
- ②令和3年1月以降の収入が新型コロナウイルス感染症の影響を受けて減少し、住民税非課税相当の収入となった世帯

給付金の支給額

1世帯あたり10万円（現金）

申請方法

【①の方】申請は不要です。ただし2月中旬に役場から支給に関する確認書を発送しますので内容をご確認のうえ、確認書の返送を必ずお願いします。

【②の方】申請が必要です。受付体制の準備が整い次第、改めて令和4年3月号の広報誌でお知らせします。

手続き方法や支給スケジュールなどの詳細については、決定したもののからホームページ等で随時お知らせいたします。

こちらのページで
お知らせします。



西原村ホームページリンク

【お問合せ】 役場住民福祉課 ☎ 096-279-3113

子ども達の人権作文紹介

今年度も新型コロナ感染拡大防止のため、集会形式での人権フェスティバルは開催できませんでした。

しかしながら、人権啓発は継続して続け、意識の高揚を図らなければならないことです。

今回も村内の各学校に人権作文を依頼しましたので、是非ご一読ください（原文のまま）。

（3 作品を毎号、順に紹介します。）

「人けん学しゅうで
かんがえたこと」
山西小学校 1年
かごひな じゅんと

わたしは、人けん学しゅうで「ぼくがびしかつたんだ」というおはなしをよみました。ナゾつてもいつしよにかえるともだちがいなくて、さみしくていじわるをしてしまった「ぼく」のおはなしでした。わたしは、このおはなしをよんで気になることがいくつもありました。

まず、「男の子は、男の子といっしょにかえれば。」という、ともだちのことばです。わたしは、男の子だからとか女の子だからとかかんけいなくあそんだりべんきょうしたりしています。いっしょにやっつて、とてもたのしいです。そんなことをいわれたら、とてもいやな気持ちになります。いっしょにいけないとおもいました。

「ぼく」、イライラしてたいてし

もう「ぼく」が気になりました。わたしもおねえちゃんとかけんかしてついついたたいてしまうことがあります。でも、なかなかおりのとき、やっばりわるいことをしたとおもいます。わたしも「ぼく」にているなあとおもいました。

それから、五・六年生に、からだが小さくて「ちび」とよばれている人が出ます。わたしは、からだのわる口は、いけないとおもいました。おやからもらったじいじなからだからです。もう一つは、「ぼく」が先生にはなしてすつきりするところですか。わたしも、そんなことがありました。おともだちとけんかしたとき、先生にきちんとようすをはなして、「さじごに」ともだちにあやまって、なかなかおりにすることができました。

わたしは、いいたいことはすべていえます。それは、いわないと、こころがもやもやするからです。これからは、はなすとき、みんなにわかるように、そしてやさしくいいたいです。でも、もしいいた



いことがいえないともだちがいたら、「だいいじょうぶ。」と、「こえをかけたください。まえに、クラスでこまっているけどなにもいえないともだちがいました。わたしは、そのともだちに「だいいじょうぶ。」と、「こえをかけた。いまでは、そのともだちとたくさんのお話をしています。

わたしは、いま一年一くみです。なかよく、げん気なクラスにしたいとおもっています。そのために、わたしだけじゃなくて、みんながたのしくすごせるように、じぶんからともだちにどんどんこえをかけていきたいです。

固定資産評価委員の委嘱

令和3年12月23日付けで、森永和紀さんが固定資産評価審査委員会委員を再び委嘱されました。任期は、令和6年12月22日までの3年間です。

固定資産評価審査委員会は固定資産課税台帳に登録された価格に対する納税者からの不服を審査・決定するため、法律に基づき設置された独立の第三者機関です。



故山本村長胸像建立募金の中止について

故山本佐吉西原村長胸像建立計画に対し、ご賛同を頂き多くの方々よりご寄付を頂き感謝いたします。

山本家ご家族様からの申し出により中止に至りました。この度、ご寄付、ご賛同いただいた方々に対しましては、大変申し訳なく心よりお詫び申し上げます。

当初は公費により胸像建立を計画されておりましたが、寄付による建立が最善と考え、お願いをしていたところです。

しかしながらご家族様への配慮に欠けており、このような結果になりましたことについては、ご家族様をはじめ村民の皆様に対して深くお詫び申し上げます。

既にご寄付を頂いていた方については、責任をもって返金致しましたので、ご了承お願い致します。

故山本佐吉西原村長胸像建立委員会
会長 山下 一義 他発起人一同

熊本さわやか大学入学生募集

熊本さわやか長寿財団では、シニアのための学びの場として、「熊本さわやか大学校」を開校しています。新型コロナウイルス感染防止対策を講じたうえで開講します。

入学資格 県内在住で60歳以上の方（令和4年4月1日時点）

募集期間 2月1日（火）～3月11日（金）

受講期間 令和4年4月～令和5年3月

毎週1講座×40回

申込み 役場住民福祉課においてあります、入学申込書にてお申し込みください。

	熊本校	八代校	八代校(聴講生)
人数	50名	45名	10名
開催日	毎週木曜	毎週火曜	
開催時間	13:30～15:30		
開催場所	県総合福祉センター	桜十字ホール やつしろ	
受講料	21,000円	16,000円	

【お問合せ】 熊本さわやか長寿財団 ☎096-354-3083

早めの点灯街頭キャンペーン

12月21日、交通安全協会西原支部、西原女性の会及び西原駐在所の合同で、小森交差点においてライトの早め点灯等を訴える街頭キャンペーンに取り組みました。

村民の皆さん、悲惨な交通事故に遭わない、そして起こさないよう交通ルールを守るとともに、安全運転を心がけましょう。



地域防災の要、新春飾る

西原村消防団出初め式

消防団出初め式が1月9日に挙行され、高本団長以下191名の団員が参加しました。日置村長は熊本地震以降の団員の活躍に感謝を伝えるとともに、防災・減災の為、日頃から訓練に励んで頂くようにと式辞を述べられ、高本団長からも日頃の消防団活動に対する労いと、住民の安心、安全を守る為、今後も緊張感をもって災害に備えるようにと訓辞がありました。

また、各分団における通常点検が実施され、団員の服装、姿勢、礼式を通じて厳正な規律を保持し、消防団員の品位の向上が図られました。機械器具整備審査においては各班の積載車整備状況等を確認し、上位者に表彰が行われました。

今年も防災・防火活動に取り組んでいきます。



▲式終了後の分列行進をおこなう団員



▲通常点検では団員の服装・姿勢を点検者が確認

園児の安全・安心を守る

にしはら保育園で不審者対応訓練

▼不審者の取り押さえの様子



12月21日、にしはら保育園の不審者対応訓練が行われました。園内に不審者が侵入したことを想定し、先生たちが園児たちを避難させるとともに、不審者を取り囲み撃退しました。

園児の安全を守るため、万が一に備えた訓練などを引き続き行っていきます。

トップ選手肌で感じた

再春館製薬所バドミントン教室

▼阿蘇西原ジュニアの子ども達と再春館製薬所バドミントン部



1月9日、南阿蘇中学校体育館で阿蘇郡市バドミントン協会と再春館製薬所バドミントン部主催によるバドミントン教室が開催されました。阿蘇西原ジュニアバドミントンクラブ員の21名も参加し、世界を目指す選手からの指導を受けながら練習に汗を流すと、国内トップ選手によるエキシビジョンも行われ、子ども達はレベルの高いプレーに目を輝かせている様子でした。

表彰者の紹介

※○は分団名(1分団は①)

退職団員の部

- ▼消防庁長官表彰
 - ① 1号銀杯(在職25年以上) 元3分団 山内 憲幸
 - ② 元6分団 片島 信幸
 - ③ 2号銀杯(在職15年以上) 元2分団 坂田 弘行

現団員の部

- ▼日本消防協会会長表彰
 - ① 精績章(団員歴20年以上) 副団長 山野 和敏
 - ② 勤続賞(団員歴30年以上) ② 団員 廣瀬 建城
 - ③ ⑦ 団員 上村 幸治

熊本県知事表彰

- ▼永年勤続功労章(団員歴25年以上)

- ③ 副団長 山野 和敏
- ⑥ ② 班長 大川 弘樹
- ② ② 団員 田中 憲聖
- ② ② 団員 小宮 哲志
- ③ ③ 団員 馬場 英樹

自衛隊相談員として活躍

自衛隊より感謝状贈呈

▼感謝状を受け取る野田さん(左)



12月17日に、自衛隊地方協力本部にて募集功労者本部長感謝状授与式が行われ、本村の野田仁士さんに自衛隊募集相談員としての永年の功績により感謝状が贈呈されました。

今後も引き続き活躍されることを期待いたします。

つがる王林に園児笑顔

青森県産リンゴ贈呈

▼リンゴを手に笑顔の園児たち(にしはら保育園)



12月6日、青森県のJAつがる未来様から青森県産のリンゴ「王林」が村内両保育園へ贈呈されました。これは、熊青西九州青果(株)の森下代表社長を通じて、子ども達の健康増進と青森県産リンゴのPRのため行われており、今回で25回目となります。リンゴは、子ども達1人1人に配られました。ありがとうございました。

機械器具整備審査

- 1位 5分団1班
- 2位 6分団3班
- 3位 4分団1班



熊本県消防協会会長表彰

- ▼功績章(団員歴20年以上)
 - ③ 分団長 松岡 隆行
 - ⑤ 副分団長 堀田 皇紀
 - ⑦ 副分団長 西村 友一
 - ② 班長 山本 惠一郎
 - ② ② 団員 宮井 正樹
 - ④ ④ 団員 二子石 賢一
 - ⑦ ⑦ 団員 吉田 勝矢
 - ⑦ ⑦ 団員 泉田 龍亮

県消防協会阿蘇郡支部長表彰

- ▼団員歴25年以上
 - ① 分団長 岩下 源一郎
 - ① 副分団長 藤本 幸記
 - ① ① 団員 松永 新也
 - ⑥ ⑥ 団員 馬場 元紀

- ④ ④ 団員 今村 秀蔵
- ④ ④ 団員 田屋 雅仁
- ④ ④ 団員 丹波 良雄
- ④ ④ 団員 中村 晋五

- ④ ④ 団員 森下 裕文
- ④ ④ 団員 亀井 成明
- ⑤ ⑤ 団員 中村 栄希
- 本部団員 秋吉 蘭子
- 本部団員 佐々木 由美

村のうごき (令和3年12月末現在)

人口 6,727人 (+1)

世帯数 2,721世帯 (+3)

男性 3,313人 (-1)

女性 3,414人 (+2)

高齢化率 32.3% (+0.1%)

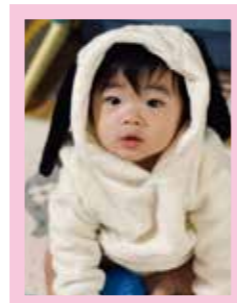
※ () は前月比

お誕生

出生児名	性別	生年月日	保護者	地区
石川 桃矢	男の子	R3.12.20	石川 貴将	田中
中村 悠登	男の子	R3.12.24	中村 伸也	新所
加藤 晴	男の子	R3.12.25	加藤 善丸	緑ヶ丘

お悔み

故人名	年齢	遺族氏名	地区
松本 テツコ	89	松本 昭	下古閑
野口 政信	80	野口 サキエ	宮山
久保田 勝喜	95	久保田 敏和	下小森
緒方 光雄	77	緒方 元治郎	北向・新屋敷
南利 政輝	79	南利 輝雄	新所
前川 一丸	95	前川 慶次郎	緑ヶ丘
村上 廣勝	84	村上 ハツ子	前鶴
井野 久喜	91	井野 千恵美	新所
斉藤 ヨソ子	88	斉藤 敏之	宮山



name
工藤 義心 くん
birth
R3.1月10日
たくさん笑って
大きくすすく
育ってね!!



name
長野 由香凜 ちゃん
birth
R2.12月4日
お姉ちゃん
大好きだよ

はじめて
バースデー
1歳のお誕生日を迎えた
未来のヒーロー・ヒロイン!



(株)文尚堂
北部九州ドキュメント
ソリューション事業部
たじり かつや
田尻 勉也

輝く西原人

「前号からの続き」
中学校時代は、野球に情熱を燃やし、県大会でも優秀な成績を残すことができました。毎日が充実していましたし、今にして思えば、野球の技術以外にも沢山学ぶことがありました。一番はきつい練習に耐え抜くには、友達が必要だったという事です。「やるかやらないか」は、最終的には自分の問題ですが、3年間一緒に頑張れた仲間

間がいたことは自分の人生の宝だと思っています。これから皆さんも成長していくに連れ、物事が良い方向に向かない時もあると思います。全てを投げ出したくなる時もあるかもしれませんが、私も沢山ありました。沢山うまくいきませんでした。だからこそ自分がどん底に落ちた時、精神的に辛い時などに声をかけてくれる人、いや、声をかけてあげられる人になって欲しいと思います。やるかやらないかで人生が決まるとも思っています。プラスアルファとしては、当然のことですが、挨拶と感謝と謝罪は大きい声で相手の目を見て言える様に癖を付けておくことです。そのような人は、他者から信頼されます。共に頑張りましょう。私も日々精進していきます。

I thought it would be fun to talk about how Japanese words are used in English, because there are many Japanese words for food which are commonly used and understood by English speakers. Foods like sushi, ramen, tempura, wagyu, udon, soba, gyoza, and many others are very popular in America, so the Japanese word for these foods don't require English explanations of what they are or need English alternatives. Words like "anime," "ikebana," "manga," and "shiatsu," are widely used and understood to describe these specific elements of Japanese culture. Although words like "cartoon," and "flower arrangement," exist as their English translations, they are considered different entities. There are also some words that are borrowed from Japanese that are pronounced a little differently in English. For example, the word "tsunami," although written with a "t" is pronounced "sunami." Although the "ts" sound exists in English, it typically only presents at the end of words, like in "pants," and it is very difficult for English speakers to start words with that sound. The next closest sound, the "s" sound, is used as a replacement.

エミリーの
Nishihara Diary



食べ物に関する日本語の単語は、英語圏の人がよく使い、理解できるものがたくさんあるので、逆に日本語が英語として使われることについて話してみようと思います。
寿司、ラーメン、天ぷら、和牛、うどん、そば、餃子、その他多くの食べ物はアメリカでとても人気があるので、これらの日本語は英語で説明する必要はありませんし、英語の代替語もありません。また「アニメ」「生け花」「マンガ」「指圧」などは日本の文化の特定の要素を表す言葉として広く使われ、理解されています。確かに「カートゥーン」「フラワーアレンジメント」などは英訳として存在しますが、全くの別物とみなされています。また、日本語からの借用語には、英語では少し異なって発音されるものもあります。例えば「tsunami」の「つ」は「tsu」と書きますが、「sunami」と発音します。英語にも「ts」の音はありますが、通常「pants (パンツ)」のように語尾にしか存在しないため、「ts」から始めるには難しく感じます。そのため最も近い音である「s」の音で代用されます。

【お知らせ】まん延防止等重点措置の適用期間(1/21~2/13)は、貸出・返却のみに制限しています。十分な感染対策を実施の上ご利用ください。

【休館日】毎週土曜日 【開館時間】10時~17時

【滞在時間】最大30分程度(マスク未着用の方の入館はお断りいたします。)

痛風の朝

激痛が走っているにも関わらず笑われる。どこか冷やかな反応をされる痛風について、痛風持ちの著名人がそれぞれのエピソードや痛風との付き合い方などをコミカルに書いています。



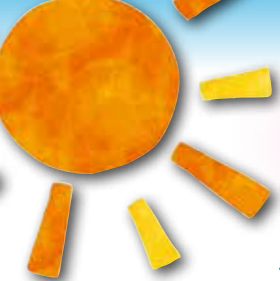
政略結婚

「お家のため」という精神が根強かった江戸末期、古い日本の伝統を残していた明治大正期、恐慌に揺れる昭和時代、それぞれの時代を生き抜いた聡明で芯の強い女性たちの物語です。



新刊図書紹介

図書室からのお知らせ



ほうかつ通信

地域包括支援センターからの
お知らせ

地域みんなで取り組む介護予防活動

下小森スーパーサロン新年を皮切りに指導しました！



新しい公民館も出来上がり、1月13日
からいよいよスタートしました。
下小森の皆さんが閉じこもる事なく外
出のきっかけ作りになる事、楽しみ
の場があり健康作りが出来る事、それが
サポーターさんとみんなの願いです。
全てが話し合いからスタートしました。
これからもそうでありたいと思ってい
ます。共にみんなで創り上げていきま
しょう。

【開催日】毎週木曜日 午前10時～ 【場所】下小森公民館

【サポーター】片山明人・片山秀子・久保田ミネ子・須藤文代・高木典子・高木末信・月岡トマリ・中西省八・松岡洋子・吉岡時治

健康増進には全ての体力がバランスよく高い状態であることが望ましく、体力測定をする事で日々の生活を安全に送る上で必要な筋肉測定を把握する事ができます。
そこで、半年に1度の測定を行う事で全身の筋力が維持され、実年齢の体力と差がないかを確認し、その運動が適しているのかを導き出す指標にしています。
このような事からスーパーサロンでは測定を取入れ、健康維持に繋げています。



5m歩行
安全に信号を渡れるか



片足立ち
段差等のバランス



握力
全身のバランス



TUG
移動能力



通行禁止規制開始のお知らせ

菊陽町戸次の交差点において、交通規制がなされます。

規制開始は、本年度中です。

詳細な場所につきましては、下図をご参照ください。



図の交差点では、右折のみ禁止されます。左折の場合は通常通り通行可能です。

皆さまのご理解とご協力をよろしくお願いいたします。

大津警察署交通課
☎096-294-0110

月間レポート

今年の交通事故発生状況（令和3年12月末現在）

		12月中	本年累計
発生件数	大津署管内	28 (+12)	218 (+38)
	西原村内	0 (-1)	8 (+0)
死者数	大津署管内	0 (±0)	1 (-1)
	西原村内	0 (±0)	0 (±0)
傷者数	大津署管内	36 (+13)	282 (+37)
	西原村内	0 (-2)	11 (+1)

※ ()内は前年同期比

今年の刑法犯認知件数（令和3年12月末現在）

		12月中	本年累計
大津署管内		28 (+9)	313 (+43)
うち西原村		0 (±0)	13 (+2)
主な発生犯罪	12月中の刑法犯の発生なし。		

※ ()内は前年同期比

大津警察署 (096-294-0110)

ご注意ください オンラインゲームで...

子ども達のオンラインゲームを巡る様々なトラブルが発生しており、中には犯罪につながる場合もあります。

熊本県警では、オンラインゲームトラブルについての啓発動画（アカウント売買編、アカウント乗っ取り編、高額課金編）を制作しました。

是非親子でご覧下さい。

詳しくは、下記ページをご覧ください。

<http://www.pref.kumamoto.jp/site/police/60156.htm>

大津警察署生活安全課

☎096-294-0110



身近でできる 命を支える支援

ご家庭に眠っている食品はありませんか？

食べ物がなくて困っている家庭があります。



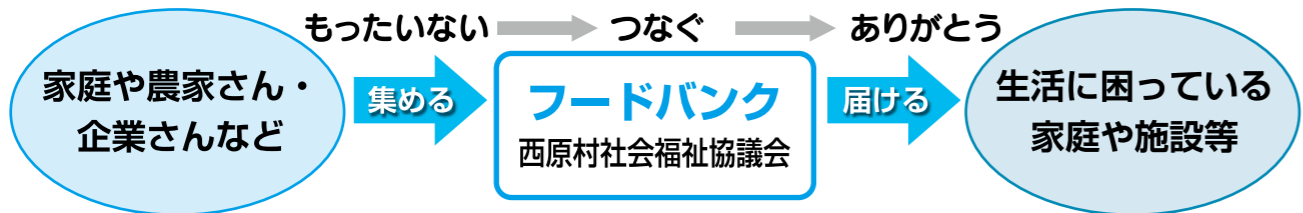
日本では、年間2,800万トンの食品が破棄され、その中にはまだ食べられるのに捨てられてしまう食品が640万トンもあると言われています。また、私たちの家庭からは、およそ半分の約289万トンが捨てられており、4人家族の1世帯では毎年約6万円相当の食品を捨てていると推計されています。

でも、それだけではありません。捨てられた食べ物をゴミとして処理するために燃料が使われ温暖化につながるだけでなく、処理するための費用が税金から支払われることになるのです。このような「食品ロス」を減らすため、私たちは日常生活で何ができるでしょうか？

私たちにできることの一つとして「フードバンク活動」への支援をご検討ください。

フードバンクを知っていますか？

フードバンクとは「食料銀行」とも呼ばれています。まだ食べられるにもかかわらず、何らかの理由で、捨てられてしまう食べものを企業や農家、地域の皆様から分けていただき食べ物がなく困っている方々へ無償で提供する活動です。人も食べ物も救うことができる新しい「食のリサイクル」につながるのがフードバンク活動です。



ご提供いただきたい食品例

(一品からでも大歓迎です。)

- ・お米(精米、玄米)
- ・缶詰類 ・瓶詰類 ・贈答品
- ・レトルト食品 ・インスタント食品
- ・乾物類 ・ふりかけ類 ・調味料
- ・防災備蓄食品 ・バランス栄養食品類
- ・お菓子 ・飲み物類
- ・野菜、果物
- ・その他、常温で保存可能な食品



フードバンク活動では、安全な食品を皆様にお届けするために、賞味期限が1ヶ月以上あるものや、衛生上問題のない食品のみをお願いしています。フードバンクでは、食べ物を右から左へ横流しするのではなく、「マッチング」をおこない、「必要なものを」「必要な数だけ」「必要なところへ」お渡しすることになります。そのマッチングのための時間や、賞味期限内に確実に、きちんと使っていただくためです。

【受け付けられない食料品例】

- 生もの肉や魚(生鮮食品類) ■ お弁当やサンドウィッチ(消費期限が短いため) ■ 食べ残されたもの(衛生的問題)
- 賞味もしくは、消費期限の切れたものや、記載がない食品(お米や野菜等は除く) ■ 包装が破損しているもの
- 開封済みのもの ■ 古すぎるお米 ■ その他、安全が確保されないものは受付できません。

フードバンク活動は…

「もったいない」を「ありがとう」に変える活動です。

ふれあいネットワーク

社協だより 343号

西原村社会福祉協議会

熊本県阿蘇郡西原村大字小森572

☎279-4141
279-4140 相談専用
279-4388 FAX

みんなで楽しく手話入門講座

初めての方も大歓迎！一緒に学びましょう！

1. 目的 聴覚障害者の主な伝達手段である手話を学ぶことにより、聴覚障害者の理解と日常生活支援につながるボランティアの発掘、育成を目的とします。
2. 主催 社会福祉法人 西原村社会福祉協議会
3. 期 日 令和4年3月1日(火)、8日(火)、15日(火)、22日(火)
午後7時から9時まで(毎週火曜日の、4回コース)
4. 場 所 西原村地域福祉センターのぎく荘 会議室
5. 受 講 者 村内の方で手話を学びたい方なら誰でも受講できます。
※出来る限り毎週受講できる方とします。(10名程度)
※入門講座ですので初めての方でもお気軽にご参加ください!
6. 受 講 料 無 料
7. 講 師 熊本県ろう者福祉協会
8. 申込締切日 令和4年2月21日(月)まで
9. 申 込 先 社会福祉法人 西原村社会福祉協議会 〒861-2402 西原村大字小森572番地
Tel.279-4141 Fax279-4388(Ex-ℓ nishihara-nogiku.4141@wonder.ocn.ne.jp)
右記の申込必要内容を電話又はFAX、Eメールでご連絡ください。◎《住所・氏名・電話番号》
10. その他 中学生以下は保護者の承諾が必要です。
※入門講座終了後も、手話サークルの仲間と定期交流学習会にも参加できます。
★新型コロナウイルス感染拡大等の状況次第では中止する場合がありますのでご了承ください。



世代を超えた交流が出来ています！子ども合同サロン!!

袴野



今回は、講師に山下芙蓉子様(門出)をお招きして、子ども達も一緒に創作活動「雪だるま作り」を行いました。毎年の恒例行事で顔馴染みの関係が出来ており、終始にぎやかな雰囲気でも素敵な作品が出来上がりました。



お礼

香典返し 次の方々より故人のご供養のため社会福祉協議会に多額のご寄付をいただきました。故人のご冥福をお祈りしますと共に心からお悔やみ申し上げます。(敬称略)

嘱託名	故人氏名	遺族氏名	嘱託名	故人氏名	遺族氏名
鳥 子	藤田 サカエ	藤田 保生	小森東	永田 松子	永田 悦郎
高 遊	山本 正文	山本 勝代	宮 山	野口 政信	野口 安信
谷	坂本 桂二	松村 精夫	布 田	緒方 光雄	緒方 元治郎
布 田	内田 ヨウ子	内田 隆満	小森東	藤川 あよ子	藤川 幸房
小森西	山口 リツ	山口 誠一	小森西	村上 廣勝	村上 ハツ子
小森東	大谷 小糸	大谷 律義	上あげ	松本 テツコ	松本 昭

ニコニコ献金・一般寄付

(敬称略)

嘱託名	氏 名	備 考
	河原ゴルフ愛好会	一般寄付
	大恵電気工事	〃
鳥 子	藤田 保生	物品寄付(米)

この尊い浄財は、ご寄附いただきました各位の趣意に添うべく、社会福祉のために有効に使用させていただきます。ありがとうございました。

尚、個人情報保護の観点から個人寄付金額の公表は控えさせていただきます。
〔1月12日受付分まで掲載〕

イベント募金 6,550円 (1件) (イベント等でご協力頂く募金)

第12回西原村学童野球クラブ招待大会 6,550円

個人大口募金 89,858円 (10件) (五千円以上ご協力頂いた個人募金)

松岡 祐享	20,000円	藤森 徳次	8,025円
堀田 武人	11,833円	緒方 文法	5,000円
秋吉 誠二	10,000円	緒方 清子	5,000円
内田 常満	10,000円	溝口 ハル工	5,000円
池田 芳子	10,000円	片山 明人	5,000円

職域募金 139,302円 (6件) (従業員や役職員を対象とした募金)

西原村社会福祉協議会理事、監事一同	100,000円	西原村社会福祉協議会評議員有志	5,000円
西原村民生児童委員一同	15,000円	㈱三井ハイテック阿蘇事業所職員一同	4,862円
西原村村議会	10,000円	西原村身体障害者福祉協会	4,440円

協力店募金 33,759円 (14件)

(店舗等に募金箱の設置をお願いする募金)

萌の里募金箱	9,924円
にしはらたんぼぼハウス募金箱	9,690円
西原郵便局募金箱	4,166円
笑家募金箱	1,976円
坂本商店募金箱	1,690円
阿蘇グリーンヒルカントリークラブ募金箱	1,493円
JA阿蘇西原支所募金箱	1,397円
四季即賞喰募金箱	1,170円
グランドチャンピオンゴルフクラブ募金箱	664円
くまもと和ぎゅうまつおか募金箱	489円
阿蘇ミルク牧場募金箱	450円
西原村シルバー人材センター募金箱	412円
ミルクの里募金箱	230円
西本真生堂募金箱	8円

自動販売機売上募金 66,228円 (2件)

西原村役場(村民体育館前) 35,318円 : 地域福祉センターのぎく荘 30,910円

今年度ご協力いただいた募金は次年度西原村社会福祉協議会に配分され各事業に使われます。

★ 赤い羽根共同募金配分金(助成金)の流れ ★

令和2年度募金総額 **4,070,304円**

令和3年度配分金 **3,750,304円**

西原村社会福祉協議会では配分金で以下のような活動を行っています。

高齢者福祉活動費 644,000円



90歳以上お祝い訪問、ダイヤモンド婚、金婚式、伝承遊び交流会、福祉球技大会、老人クラブ活動、シルバーヘルパー活動など

障がい児・者福祉活動費 563,300円



県・郡スポーツ大会・親睦会・球技大会・りんどうの会・手話講座たんぼぼハウス活動支援など

児童・青少年福祉活動費 677,400円



小中学校ボランティア協力校助成・ボランティアスクール・ボランティア体験学習・やまびこふれあいだより・小学校卒業記念・一人親世帯支援など

住民全般福祉活動費 1,865,604円



シニアカレッジ支援・のぎく荘だより・ボランティア活動保険・福祉協力員支援・災害備蓄資材整備助成など

学校募金 51,078円 (3件)

(児童生徒を対象とした福祉教育を目的とした募金)	
西原中学校	25,014円
山西小学校	15,795円
河原小学校	10,269円

一般募金 19,761円 (7件)

(個人大口以外のご協力頂く募金)	
縫製ボランティア「わくわく」	10,000円
のぎく荘募金箱	3,846円
日置いつ子	3,321円
今村サエ子	2,086円
西原りんどうの会	464円
山西小学校学童クラブ	42円
利子	2円

物品募金 271,390円 (14件)

(職員を対象に図書・クオカードを利用した募金及び共同募金オリジナル商品販売募金)

西原村役場職員一同	39,010円
山西小学校職員一同	14,000円
西原中学校職員一同	9,500円
阿蘇こつとり保育園	7,520円
にしはら保育園職員一同	7,520円
河原小学校職員一同	5,000円
西原すみれの会サポーター一同	3,760円
西原村商工会職員一同	940円
西原駐在所	470円
西原村社会福祉協議会職員一同	58,750円
赤い羽根ジップジャケット販売募金	60,000円
鬼滅の刃クリアファイル販売募金	32,420円
赤い羽根ポロシャツ(ボタンダウン)販売募金	25,000円
赤い羽根ポロシャツ販売募金	7,500円

自分の村をよくするしくみ



赤い羽根共同募金

赤い羽根共同募金へのご協力ありがとうございました。

皆様のご理解のおかげで **4,271,240円** のご協力をいただきました。

※敬称略・順不同にて掲載させていただいております。

西原村老人クラブ連合会(5千円以上の方々) 1,225,414円 (単位老人クラブ会員様853名他)

日置リツ子	5,000円	廣瀬 敏正	5,000円	前鶴 義博	10,000円	山野 一信	5,000円
日置利則	5,000円	坂本 隆生	5,000円	山下芙蓉子	20,000円	中村レイ子	5,000円
日置いつ子	5,000円	米田 政輝	10,000円	村上 精一	5,000円	福永 士朗	5,000円
藤本 一雄	10,000円	秋吉 隆	5,000円	池田 芳子	5,000円	中村 兼光	10,000円
松永 一隆	5,000円	緒方 義秋	12,460円	堀田 芳治	10,000円	西村 成美	5,000円
菅我 勝徳	5,000円	林田 節男	11,537円	堀田美津代	10,000円	上村加代子	5,000円
山下 律子	5,000円	林田 光信	10,500円	永野 知覚	10,000円	上村 紘一	5,000円
東 美智吉	6,000円	草野 義信	10,077円	永野 正二	10,000円	泉田 洋一	10,499円
福島 好信	6,000円	久野イツ子	10,000円	西岡 哲也	10,000円	中村 牧子	5,000円
坂本 洋子	6,000円	岩木 司	10,000円	泉田 元宏	10,000円	中島 正男	5,000円
廣瀬 義照	6,000円	柿田 弘己	5,000円	戸田 親男	5,000円		
水上 尚三	10,000円	内田 一臣	7,000円				
大谷 隆義	5,000円	河上 高博	6,000円				
坂本 律博	5,000円	古閑 康博	6,000円				
坂田 一	5,000円	中村 久子	7,000円				
大谷 光明	5,000円	小城 学	7,000円				
坂本 悦子	5,000円	馬場 梅香	5,000円				
山本 幸伸	5,000円	小城サナエ	5,000円				
海東 磨	5,000円	矢野 祐輔	5,000円				
秦 忠義	20,000円	馬場 尚美	5,000円				
東 邦寛	5,000円	山本 政行	5,000円				
松岡 春雄	5,000円	今村 和己	23,000円				
中野 敏弘	5,000円	武石八重喜	10,000円				
高木 末信	5,000円	内田 一穂	5,000円				
村上 哲夫	5,000円	首藤 福丸	5,000円				
久保田博美	10,000円	吉岡 成廣	5,000円				
谷口サワ子	5,000円	花元つぼみ	5,000円				
竹下 昌史	5,000円	堀田 繁子	5,000円				



戸別募金 990,900円 (1,867件) (区長様を通じて各世帯にお願いする募金)

法人募金 1,377,000円 (114件) (村内各企業様・納入業者様を対象とした募金)

(株)アスク工業	100,000円	(有)山田牧場	10,000円	(株)清光園芸 熊本支店	5,000円
藤川建設(株)	100,000円	JU熊本	10,000円	(株)田代食品	5,000円
(株)坂本建設	50,000円	赤尾歯科クリニック	10,000円	(株)西原カトリック阿蘇パルカトリッククラブ	5,000円
社会福祉法人 致知会 真和館	45,000円	阿蘇森林組合西原支所	10,000円	(株)西本真生堂西原店	5,000円
(株)東築建設	30,000円	外輪山パーベキュー	10,000円	(株)堀場エステック阿蘇工場	5,000円
(有)堀田建設	30,000円	風の里司法書士事務所	10,000円	(株)山口造園建設	5,000円
高橋工芸建築(株)	30,000円	桂商店	10,000円	(有)アヴァンセ・シム	5,000円
肥後木村組(株)西原益城生コン研究所西原工場	30,000円	(株)熊栄電設	10,000円	(有)味の山一	5,000円
北陽建設(株)	30,000円	(株)大電工	10,000円	(有)泉技研	5,000円
(株)吉岡板金工業	20,000円	(株)西原建設工業	10,000円	(有)コッコローチキン	5,000円
(有)坂本技建	20,000円	(株)生科研	10,000円	(有)三省管工	5,000円
(有)山下工務店	20,000円	(株)南利クレーン	10,000円	(有)廣瀬製作所	5,000円
(有)ライフプランニング	20,000円	貴田自動車	10,000円	(有)藤田工作所	5,000円
JA阿蘇西原支所	20,000円	くまもと和ぎゅうまつおか	10,000円	(株)松本電気工業	5,000円
(株)九電工 大津営業所	20,000円	グランドチャンピオンゴルフクラブ	10,000円	四ツ目	5,000円
セブンイレブン 阿蘇西原店	20,000円	けやき工房	10,000円	阿蘇ミルク牧場	5,000円
依山交流館 萌の里	20,000円	(合)L5Design	10,000円	内田農機商会	5,000円
西原村シルバー人材センター	20,000円	高橋工務店	10,000円	内田ライスセンター	5,000円
のむら内科クリニック	20,000円	中鶴建築(株)	10,000円	(株)三和	5,000円
(有)広瀬	20,000円	ナカヤマ精密(株)熊本工場	10,000円	(株)Mグループ	5,000円
(株)内田陸運	10,000円	西阿蘇酪農協同組合	10,000円	(株)フレッシュダイレクト	5,000円
(株)ジェイウインド	10,000円	にしはら葬祭	10,000円	くまもと長寿苑そよ風	5,000円
(株)セイブ	10,000円	西原村商工会	10,000円	桑田歯科医院	5,000円
(株)高橋工業	10,000円	(有)ブルケン	10,000円	三陽開発(株)肥後カトリッククラブ	5,000円
(株)西原シロアリ技研	10,000円	ラピス	10,000円	志内商店	5,000円
(株)ニューイングス	10,000円	笑家	10,000円	四季即賞喰	5,000円
(株)ボディショップ・オガタ	10,000円	(株)阿蘇西原プランニング	10,000円	首藤自動車钣金塗装	5,000円
(資)坂本商店	10,000円	(株)宇都宮建設	10,000円	NPO法人にしはらたんぼぼハウス	5,000円
(社)家畜改良事業団熊本種雄牛セク	10,000円	(株)東光物産	10,000円	西原カーテック	5,000円
(有)上田建設	10,000円	(株)西原エコ・グリーン	10,000円	日本ガスケミ(株)	5,000円
(有)大阿蘇清掃社	10,000円	(株)松川生コン販売	10,000円	日置工業(株)	5,000円
(有)小栗商店	10,000円	社会福祉法人 成仁会 みどりの館	10,000円	村上建設(株)	5,000円
(有)カーライフジャパン	10,000円	(株)岩本屋産業	5,000円	ローソン阿蘇高遊原店	5,000円
(有)加藤ファーム	10,000円	(株)インターナショナルケミカル	5,000円	匿名希望企業	5,000円
(有)久保田芝産業	10,000円	(株)共和 熊本工場	5,000円	(株)チッキョー熊本事業所	3,000円
(有)ケイシン工業	10,000円	(株)クリスタル光学	5,000円	句膳茶屋 実の花	3,000円
(有)月岡樹芸園	10,000円	(株)サンレイメディカル	5,000円	坂金製菓(株)熊本工場	3,000円
(有)松岡工務店	10,000円	(株)下村組	5,000円	マルキン食品(株)阿蘇工場	3,000円



日	月	火	水	木	金	土
		1	2 ■ 役 消費生活 相談日 ■ 社 法律相談 空き缶・ビン 雑誌・チラシ プラ容器 燃えるゴミ	3 ■ 社 行政相談	4	5
6	7	8 EM菌投入日	9 ■ 役 確定申告 無料相談会 ■ 役 消費生活 相談日 燃えるゴミ 不燃物 新聞 プラ容器	10 ■ 役 確定申告 無料相談会	11 建国記念の日 お休み	12
13	14	15	16 ■ 役 確定申告 受付開始 ■ 役 消費生活 相談日 燃えるゴミ 空き缶・ビン ペットボトル プラ容器	17 ■ 社 人権相談	18	19
20	21	22 EM菌投入日	23 天皇誕生日 お休み	24 ■ 社 心配事相談	25	26
27	28	1 燃えるゴミ 牛乳パック	2 ■ 役 消費生活 相談日 燃えるゴミ 空き缶・ビン 雑誌・チラシ プラ容器	3	4	5

ぼくの夢は、トリマーになること
 です。家で飼っているペットが、
 トリミングをしてもらっている様
 子を見たことがきっかけでした。
 ペットがとても気持ち良さようで、
 いつもよりおとなしくしていて、
 すこいなど思いました。
 この仕事では、ペットの接し方に
 気をつけなければなりません。ま
 た、ぼくが感じたように飼い主も
 笑顔にできなければいけません。
 これからは、トリマーの仕事につ
 いてくわしく調べ、ペットが喜ぶ
 ような接し方や力をつけられるよ
 うに心がけていきます。

