

# 広報西原

THE NISHIHARA VILLAGE PUBLIC RELATIONS MAGAZINE



今月の表紙は、10月30日に行われた「お法使祭り」の様子です。

12  
2012

# むらの月暦 12

毎月19日は「にしはら自己啓発の日」です。  
月に一度は、自らの言動を振り返り、自己実現を目指しましょう。

日	月	火	水	木	金	土
						1
				ブ	燃	
2	3	4	5	6	7	8
西原村人権 フェスティバル				うさぎ学級 (PM) 特設人権相談所 (改善センター)		
	燃	缶	雑	ブ	燃	
9	10	11	12	13	14	15
	母子手帳発行 (午後)			5歳児健診	EM菌配布日	にしはら保育園 発表会
	燃	粗	新	ブ	燃	
16	17	18	19	20	21	22
衆議院議員 選挙投票日				ひよこ学級 (PM)	村内小中学校 終業式	
	燃	缶	ペ	ブ	燃	
23	24	25	26	27	28	29
天皇誕生日	振替休日	母子手帳発行 (午後)		EM菌配布日	役場仕事納め	クリーンセンター 個人搬入 (AM9:00~PM4:00まで)
	燃	白	ダ	ブ	燃	
30	31	1	2	3	4	5
クリーンセンター 個人搬入 (AM9:00~AM11:00まで)	大晦日	元日			役場仕事始め	
					燃	

■ごみは、燃：燃えるごみ／粗：粗大ごみ／缶：空き缶、空きビン／不：燃えないごみ／新：新聞紙／雑：雑誌、チラシ／  
ダ：ダンボール／ペ：ペットボトル／白：牛乳パック、白色トレイ／ブ：廃プラ容器類

## Contents / 目次

■ むらの話題	4
■ ご注意ください！消費者トラブル注意報	8
■ 西原中学校創立50周年記念実行委員会決算報告	9
■ こんにちは！住民課です	12
■ 第46回衆議院議員総選挙のお知らせ	13
■ インフォメーション	18

## 12月9日(日)、狂犬病予防集合注射(2回目)を行います!

狂犬病予防集合注射を下記のとおりおこないます。まだ接種のお済みでない方は、必ず予防注射を受けてください。犬は、狂犬病予防法で一生に1回の登録および年1回狂犬病予防注射の接種が義務付けられています。また、新規の登録もおこなえますので、その旨を申出てください。

第2回 狂犬病予防集合注射日および料金は次のとおりです。

**12月9日(日) 午前9時～午前12時まで**

西原村役場 山河の館東側



< 料 金 >

・狂犬病予防注射のみの場合

注射手数料 2,500円、注射済票交付手数料 500円  
合計 3,000円

・新規登録の場合

新規登録手数料 3,000円、注射手数料 2,500円、  
注射済票交付手数料 500円 合計 6,000円

< 当日のお願い > 犬をコントロールできる人が連れてきてください。

◇犬の放し飼いはやめましょう! また、散歩のときなど糞の始末も飼い主の責任です!

【問い合わせ先】 役場住民課 環境衛生係 ☎ 279-3111

## 家屋を解体したら届出を

固定資産税は、毎年1月1日に固定資産(土地、家屋、償却資産)を所有している人に課税されます。

家屋(住宅、倉庫、納屋、作業場、車庫等)を解体(一部解体を含む)した場合は届出をしてください。

\*法務局で滅失登記がされているものは届出の必要はありません。

家屋を解体して、届出をせずそのままにしておくと、固定資産税が課税される場合があります。

また、住宅が建っている宅地は特例措置により税額の軽減を受けていますが、解体されると特例が無くなりますので、税額が変わります。

以前解体したのに固定資産税納税通知書の課税明細書に記載されている家屋があればご連絡ください。また登記をしていない家屋を売買、相続して所有権が移転した場合でも届出が必要です。

【問い合わせ先】 役場税務課 ☎ 279-4395



## ～平成24年度「農業法人化個別相談会」の開催について～ お知らせ

法人化のメリット・デメリット、農業法人・農業生産法人の要件、法人化の設立手続き等に関する個別相談会が開催されます。

お申し込みについてのお問い合わせは西原村担い手育成総合支援協議会(事務局:西原村農業委員会 279-4396)まで。

主 催: 熊本県担い手育成総合支援協議会(事務局: 熊本県農業会議)

対 象 者: 平成25年中に農業経営の法人化を目指そうとする認定農業者

日 時: 平成25年1月15日(火) 午後1時～午後5時まで

場 所: 「火の国ハイツ・1階秋桜」熊本市東区石原町382 ☎ 096-380-3305

申込期限: 平成24年12月20日(木) 必着

西原村農業委員会 ☎ 279-4396

## 第28回 ムラおこし オープンゴルフ大会

10月23日、阿蘇グリーンヒルカン  
トリッククラブにおいて、第28回とな  
る「ムラおこしオープンゴルフ大会」  
が西原村商工会の主催により開催さ  
れました。

今回は、150名の参加があり、  
4つのショートホールでは、チャリ  
ティーも行われました。

プレー終了後には、ニアピン大会  
や、ワンパットコ  
ンテストなども行  
われました。



## 秋のスポーツ フェスティバル

11月4日、村民グラウンドにおいて、  
第6回秋のスポーツフェスティバルが  
約1000人の参加のもと開催されま  
した。村民の親睦を深めることを目的  
に、囑託対抗団体競技と、各団体対  
抗の競技、個人種目の60m走・100  
m走・1500m走が行われました。  
全力を尽くす選手たちの姿に会場は一  
体となって盛り上がりました。

主な結果  
優勝 小森東囑託

準優勝 上あげ囑託  
第3位 下あげ囑託

60m走

田崎 虎之介

15歳以下

首藤 陽平

15歳以上

100m走

中西 理沙(2年連続)

15歳以下

村上 祐樹

15歳以上

中村 翔太

1500m走

古庄 孝基



## 村内小学生の作品が 多数入選

高遊原南消防本部では、秋の全国  
火災予防運動に伴い、管内の小学生  
を対象に防火ポスター・習字・硬筆  
展を募集しました。

防火意識を高めてもらうことを  
目的に、毎年実施されています。本  
年は防火ポスター396点、習字  
943点、硬筆2,319点の合計  
3,658点の応募があり、審査の  
結果、各部門で学年ごとに金賞1点、  
銀賞2点、銅賞3点が選ばれました。  
今年も、山西・河原の両小学校か  
ら、たくさん作品が入賞しました。

### ポスターの部

- 1年生
  - 銀賞 近藤 麻央 (河原小)
  - 銅賞 鈴木田焯雅 (河原小)
  - 銅賞 村上陽花莉 (河原小)
- 2年生
  - 銅賞 向田 匠吾 (河原小)
- 3年生
  - 銀賞 坂本愛未加 (河原小)
  - 銅賞 中鶴 裕菜 (河原小)
  - 銅賞 中村 愛梨 (河原小)
  - 銅賞 佐藤 琴音 (山西小)
- 4年生
  - 金賞 新川 響 (河原小)
  - 銅賞 笠 雅彦 (山西小)
  - 銅賞 柿田 茜 (河原小)

- 5年生
  - 銀賞 藤本耕太郎 (山西小)
  - 銅賞 山口 祐生 (山西小)

### 硬筆の部

- 1年生
  - 銀賞 松崎未菜美 (山西小)
- 2年生
  - 銀賞 藤本和夏菜 (山西小)
  - 銅賞 宮崎 華帆 (山西小)
- 3年生
  - 銅賞 小宮 美留 (山西小)
- 4年生
  - 銅賞 石原 万理 (山西小)
- 5年生
  - 銅賞 荒木 詩穂 (山西小)
- 6年生
  - 銅賞 宮田 紗希 (河原小)
- 習字の部
  - 5年生
    - 銅賞 東 美紅 (山西小)



ポスター 4年生の部金賞  
新川 響さんの作品

## お法使祭り 門出・田中・星田へ

10月30日、12年に一度の「お法使祭り」が、門出・田中・星田集落に回って来ました。

この祭りの特徴は、神輿を受け渡し場所へ運ぶ際、道や田畑に投げ落としたりする荒神輿で、大変珍しい祭りです。

節度を保ちながらも、荒々しく神輿を扱うところは、この祭りの醍醐味となっています。

また、夜には多くの方々が、門出・田中・星田集落の各戸を訪れ、集落内は人の往来が多く、賑わいをみせました。



## 大切畑ダム周辺を清掃 西原村シルバー人材センター

10月22日、シルバー人材センター会員約60名が、大切畑ダム周辺の清掃を行いました。

この清掃活動は、西原村シルバー人材センターが組織された、平成16年から、地域貢献活動の一環として、毎年10月に実施されています。



## クリスタル光学熊本 工場 竣工式



10月23日、超精密研磨業・クリスタル光学熊本工場（西原村化粧塚）において、竣工式が行われました。

今回、これまで村内八景台に所在していた工場を、拡張及び工場機能の向上のため、化粧塚に移転されたものです。

投資総額は約3億円で、竣工式で桐野茂社長は、「新工場はこれまでの工場の3倍程の広さになるため、海外には移せない仕事や、新事業に取り組み、土地に余裕があるので、将来的に、更に工場拡張を目指してがんばっていきたい。」と述べられました。

## 永年無事故運転者表彰

10月18日、役場大会議室において、永年無事故運転者表彰状授与式が行われました。この表彰は、熊本県交通安全協会により、永年にわたり安全運転を行い、交通事故防止に努められた方々に対する表彰です。年末年始は、交通量も増加するものと思われまます。一人ひとりが、余裕をもって、安全運転を心がけましょう。

### 30年表彰

- 松岡 仲臣さん（河原）
- 山本 浩信さん（小森）
- 堀田 竹子さん（河原）

### 40年表彰

- 貴田 和廣さん（布田）
- 永田 己取さん（小森）



## 布田地区秋祭り

11月4日、布田公園において、布田秋祭りが開催されました。ステージでは、カラオケや踊りが披露され、消防団やたんぼぼハウス等により、出店も行われ、祭りの雰囲気をもりあげていました。



## 恒久の平和を願って 西原村戦没者追悼式

11月6日、村民体育館において、約100人が参列し、西原村戦没者追悼式が執り行われました。式では、追悼の言葉や、献花などが厳かに行われ、先の戦争で尊い命を失われた247柱の冥福を祈り、恒久の平和を誓いました。



## 西原村ソフトボール愛好会主催の 大会「外輪山バーベキュー」初優勝!

西原村ソフトボール愛好会主催の秋季ソフトボール大会が10月10日〜22日にかけて開催されました。大会は、7チームの参加（2パートリーグ戦方式）で行われ、連日白熱した試合が繰り広げられました。決勝戦は今大会、勢いに乗った「外輪山バーベキュー」が「布田クラブ」を降し、見事悲願の初優勝を果たしました。ソフトボール愛好会では今後もソフトボールの普及と振興を目的に、新規加盟のチームを募集しています。職場や気の合う仲間同士でチームを作られて、どしどしご参加ください。

### 問い合わせ

西原村ソフトボール愛好会  
事務局  
倉田・坂本  
279-3111  
(役場内)



## 農協青壮年部が 山西小を訪問

10月22日、西原村農協青壮年部4名が、山西小学校の学校給食に訪問しました。村の学校給食では、西原村産の食材を積極的に使用しており、この日の給食には、「あか牛」の肉が村からの補助を利用し使用されていました。

子ども達と一緒に給食を食べる中で、生産者へ、様々な質問がなされました。

青壮年部からは、「他の2校も訪問したい。子ども達へ地元を生産物を使っている事を分かってもらえてよかった。おいしく食べているのを見て、自分達も生産に対して更なる気が出た。」とのコメントをいただきました。



## 草原を守るっ！ 全国草原サミット・シン ポジウムinみなかみ

10月29日、群馬県みなかみ町で「第9回全国草原サミット・シンポジウムinみなかみ」が開催され、阿蘇地域の代表として日置村長が参加しました。

サミットには地元群馬県利根沼田地域5市町村をはじめ、広島県北広島町や草原の保全に取り組む島根県大田市、茨城県取手市の9市町村から首長達が集まりました。

各自自治体が都市間交流や草原保全の取り組みについて報告を行い、現代まで残る貴重な草原をこれ以上失うことなく、美しい姿で後世に引き継ぐために、交流の継続、全国の草原を保全・活用する取り組みを行うとする「全国草原サミット宣言」を宣言し閉会いたしました。



# 税のお知らせ！ 生命保険料控除が改正されました。

## ■介護医療保険料控除の新設

「介護医療保険料控除」が新たに創設され、これまでの「一般生命保険料控除」・「個人年金保険料控除」に加えて3つの控除枠による制度に変更されます。

## ■各保険料控除額の適用限度額の変更

「一般生命保険料控除」および「個人年金保険料控除」の控除適用限度額が、所得税4万円・住民税2.8万円に変更され、新設される「介護医療保険料控除」も所得税4万円・住民税2.8万円として設定され制度全体の適用限度額が、所得税の場合12万円に変更されます。

### 【所得税・適用限度額 12万円】

※H24.1.1以後契約分

【**新契約**】

新生命保険料控除  
(最高4万円)  
※遺族保障等

介護医療保険料控除  
(最高4万円)  
※介護保障・医療保障

新個人年金保険料控除  
(最高4万円)  
※老後保障等

+

※H23.12.31以前契約分

【**旧契約**】

旧生命保険料控除  
(最高5万円)  
※遺族保障・介護保障  
医療保障

※「生命保険料控除」、「個人年金保険料控除」では、新契約と旧契約の両方について控除の適用を受ける場合、合計で最高4万円となります。

旧個人年金保険料控除  
(最高5万円)  
※老後保障等

+

ご不明な点は役場税務課までおたずねください 電話：279-4395

## 「にしはら青壮年山河塾」設立と会員募集のお知らせ

西原村の青壮年層の組織づくりとして、西原村商工会青年部及び農協青壮年部を中心に10月19日、生涯学習センター(山河の館)において「にしはら青壮年山河塾」設立総会が開催されました。

西原村の青壮年のあるべき姿や活性化を目的に今後、講演会や研修会を実施し、活動を展開して行くことが承認されました。

「にしはら青壮年山河塾」では、随時会員を募集していますので、お気軽に教育委員会までお尋ねください。

西原村教育委員会 ☎ 279-4424



## 平成25年西原村成人式のご案内

西原村では、平成25年成人式を下記の日程で開催します。

期日 平成25年1月13日(日) 午後2時 式典開式

場所 西原村農業構造改善センター

※最近転入された方などで、成人式の案内が届いていない方がおられましたら、恐れ入りますが、教育委員会まで連絡いただきますようお願いいたします。



【問い合わせ先】西原村教育委員会 ☎ 279-4424

## 農業委員会からのお知らせ

1月の農業委員会への申請受付の締切りは、**平成25年1月10日(木)**です。

内容確認・調査等が必要であり、書類等に不備があれば委員会に掛けることが出来ないこともありますので、早めの申請内容のご相談、申請書の提出をお願いいたします。

農地の売買・貸し借り・転用等を計画されている方は産業課農業委員会事務局又は地元農業委員まで早めにご相談・ご連絡をくださるようお願いいたします。農業委員会の開催日は**1月25日(金)**の予定です。  
西原村農業委員会

# ご注意ください！消費者トラブル注意報

## 訪問販売後、連絡がとれなくなる 事業者にご注意！

訪問販売で、物品を販売後、消費者がクーリング・オフなどを行うために事業者にご連絡を取ろうとすると、電話での連絡がとれず、クーリング・オフの通知を郵送しても手元に戻ってくる事例が発生しています。

### 相談事例1

事業者が「トイレファンの検査に来ました。」と訪問してきて、トイレファンの購入を勧められた。近年購入したばかりだったので、「必要ない。」と言ったが、検査をされ、「換気扇が古い。」「回転が遅い。」など言われ、すぐ購入するよう迫られ、怖くなり現金で購入した。

その後、クーリング・オフしようとしたが、領収書に書いてある電話番号にご連絡しても誰も出ず、クーリング・オフの通知も戻ってきてしまった。どうしたらよいか。

### 相談事例2

別居している高齢の親の自宅を、事業者が訪問した。そこで布団を勧められ、断り切れずに買ったようだ。しかし、契約書も名刺も何も持っておらず、連絡のしようがない。どうしたらよいか。



## 消費者へのアドバイス

訪問販売で物品を購入する時は、購入する必要性や他の品物と値段や品質を比べるなどをし、よく考えたうえで、契約、購入してください。必要がない時はきっぱりと断ること、また、現金で支払う前に、必ず契約書面の交付を受けて、事業者の担当者名や連絡のとれる電話番号を確認しておくことも大事です。

おかしいなと思った時は、熊本県消費生活センターまたは、西原村企画商工課まで相談を

**熊本県消費生活センター**

**相談電話 096-383-0999**

(相談受付時間 午前9時から午後5時まで)

**西原村企画商工課**

**電話 279-3111**

## 事業主の皆様「労働保険」の加入手続はお済みでしょうか

「労働保険」とは、労災保険と雇用保険を合わせた総称で、政府が管掌する保険制度です。

この「労働保険」は事業の種類や規模に関わりなく、農林水産業の一部を除いて、労働者を一人でも雇用している事業主は、加入手続を行い労働保険料を納付しなければなりません。

しかしながら、サービス業などを中心に、加入手続がされていない事業場が、相当数残っております。

この解消に向け厚生労働省では広報活動を行い、年間を通じて労働保険の適用促進を図ることとしています。

労働者の方が業務上や通勤途上において負傷したり、病気にかかったり、あるいは不幸にも死亡された場合に必要な労働保険給付が受けられるように、また、リストラや倒産等により失業した場合の失業給付や、在職中における育児及び介護休業給付等が受けられるよう、速やかに保険の手続きをされますようお願いいたします。

なお、労働保険制度や加入手続きのお問い合わせは、最寄りの労働基準監督署かハローワーク（公共職業安定所）または、熊本労働局労働保険徴収室へお気軽にお尋ねください。

**熊本労働局総務部労働保険徴収室**

**☎096-211-1702**



# 西原中学校創立 50 周年記念実行委員会決算報告

地域の皆様におかれましては、日頃より西原中学校の取り組みに、ご理解、ご支援を頂き、心より感謝申し上げます。

また、昨年度実施しました 50 周年記念式典並びに記念事業は、皆様のご協力により無事終えることができました。早いもので、あれから 1 年が経過致しました。そこで、村民の皆様方にこれまでの会計報告をさせていただきます。

現在、残金については西原中学校 P T A 特別会計として、生徒や学校の為になる事業に使わせて頂いております。

なお、その用途並びに残金についても、中間報告として以下に示しております。今後とも西原中学校の取り組みへのご理解とご支援を賜りますよう心よりお願い申し上げます。

西原中学校 校長 竹下 良一



収入の部		単位 (円)	支出の部		単位 (円)
項目	決算額		項目	決算額	積算基礎
新規	1,000		バザー	270,477	木工、印
預金利子	23		ホタル池工事	229,946	ホタル池工事関係
賛助金等	1,804,044		式典代	52,737	弁当、HD、カメラ、ソフト、太鼓出演
合計	1,805,067		環境整備	123,918	掃除道具、花苗代
			パネル作成	19,882	パネル関係
			その他	4,450	手数料、返金
			記念誌代	598,800	記念誌代
			合計	1,300,210	

平成 24 年 3 月 31 日現在  $1,805,067$  円(収入) -  $1,300,210$  円(支出) =  $504,857$  円

なお、残金は西原中学校 P T A 特別会計をつくり、そこに振り込みます。

平成 24 年 3 月 31 日

上記のとおり報告します。

西原中学校創立 50 周年記念実行委員会会計 鹿瀬島 優  
上田 起徳

上記のとおり相違ないことを証明します。

西原中学校創立 50 周年記念実行委員会会計監査 廣瀬 功

## 平成 24 年度 西原中学校 P T A 特別会計中間報告

上記の、西原中学校創立 50 周年記念事業会計残金を原資とする西原中学校特別会計の中間報告をいたします。

本会計の平成 24 年度決算については、広報西原 5 月号において報告いたします。

なお、今後の予定として、花壇の設営等を計画しています。



収入		単位 (円)	支出 (10 月 17 日現在)		単位 (円)
50 周年記念誌売上	138,000		防災教育デー時のガス代	2,100	
50 周年記念会計からの繰入金	504,857		サルビア 1 万本計画の土・苗代	46,000	
預金利子	196		サルビア配布用ポット代	12,134	
合計	643,053		50 周年記念の学校のぼり旗代	52,000	
			環境整備用掃除道具代	36,072	
			50 周年記念誌配送代	3,190	
			合計	151,496	

# 今冬における節電へのご協力のお願い

日頃より、節電にご協力いただき大変ありがとうございます。

当社は、現在、すべての原子力発電所が運転を停止しており、今冬の電力安定供給のため最大限の努力を行っておりますが、発電設備の計画外停止等を踏まえると、依然として電力需給は厳しい見通しです。

このため、お客さまには、ご不便とご迷惑をお掛けし誠に申し訳ございませんが、今冬におきましても下記のとおり節電にご協力をいただきますよう、よろしくお願い申し上げます。

■12月3日(月)～3月29日(金)の平日(注)8時～21時について、お客さまの生活・健康や経済活動に支障のない範囲で、昨年冬にお取り組みいただいた相当の節電に、ご協力をお願いします。

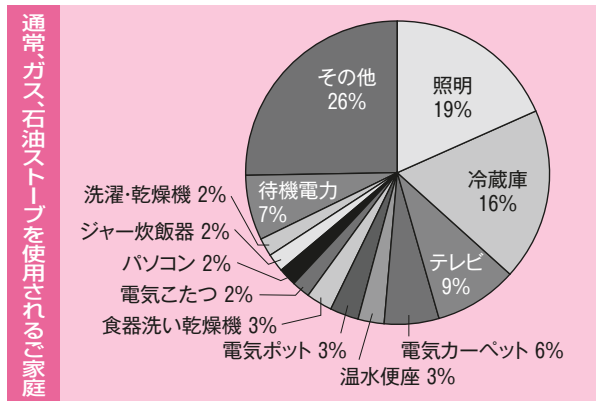
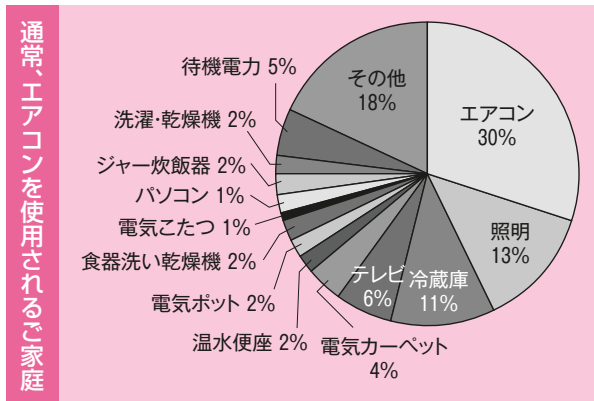
(注)年末年始12月31日(月)～1月4日(金)を除く

□エアコン・電気カーペット・電気こたつ等の控え過ぎによる体調不良に気をつけて無理のない範囲で節電をお願いします。

□特に、高齢者、乳幼児、ご病気の方がいらっしゃるご家庭においては、充分にお気をつけください。

□節電を意識しすぎるあまり、衛生面及び安全面で不適切なものとならないようご注意ください。九州電力株式会社

## ■ご家庭における冬の夕方(19時頃)の消費電力(例)



■ご家庭には、他にも消費電力が大きい電気製品があります。これらの電気製品は、平日の節電をお願いする時間帯では使用が重ならないよう工夫していただくなどご協力をお願いします。  
 ・電気ストーブ ・電子レンジ ・ホットプレート ・トースター IHクッキングヒーター ・ドライヤー ・掃除機 ・アイロン 等

次のような節電の取り組みがおすすめです 【お願いしたい事例】	節電効果(削減率)	
	通常、エアコンを使用されるご家庭	通常、ガス・石油ストーブ等を使用されるご家庭
<ul style="list-style-type: none"> <li>○重ね着などをして、室温 20℃を心がける。</li> <li>○窓には厚手のカーテンを掛ける。</li> </ul>	7%	—
<ul style="list-style-type: none"> <li>○不要な照明をできるだけ消す。</li> </ul>	4%	6%
<ul style="list-style-type: none"> <li>○画面の輝度を下げる。</li> <li>○必要な時以外は消す。</li> </ul>	2%	3%
<ul style="list-style-type: none"> <li>○冷蔵庫の設定を「弱」に変える。</li> <li>○扉を開ける時間をできるだけ減らす。</li> <li>○食品をつめこまないようにする。</li> </ul>	1%	2%
<ul style="list-style-type: none"> <li>○早朝にタイマー機能で1日分をまとめて炊く。</li> <li>○保温機能は使用せずに、よく冷ましてから冷蔵庫に保存する。</li> </ul>	1%	2%
<ul style="list-style-type: none"> <li>○便座保温・温水の温度設定を下げる。</li> <li>○不使用時はふたを閉める。</li> </ul>	1%未満	1%
<ul style="list-style-type: none"> <li>○リモコンではなく、本体の主電源を切る。</li> <li>○使わない機器はプラグを抜いておく。</li> </ul>	1%	2%

●節電効果の削減率の目安は、エアコンを使用されるご家庭の夕方ピーク時の消費電力(約1400W)、および、ガス・石油ストーブ等を使用されるご家庭の夕方ピーク時の消費電力(約1000W)に対する削減率の目安です(資源エネルギー庁推計)。  
 ●上記取り組み事例と削減率については、平成24年11月経済産業省作成「冬期の節電メニュー(ご家庭の皆様)」から抜粋しています。

# いのちの教育

11月号から2回にわたり「水俣病をめぐる人権」について特集しています。

## 水俣病をめぐる人権

・水俣病から学ぶことは何だろうか？

私たちは、人の命・健康や環境を何よりも大切に考えなければなりません。公害がいったん起こると、それによって失われた人の命や健康は取り戻せません。公害を起こさないよう日頃から注意しておくことが大切です。健康被害や環境汚染などの公害が発生した時は、原因を早く見つけることはもちろん、被害が広がらないよう努めなければなりません。一人ひとりが、海や川などにゴミを捨てたり、汚れた水を流したりしないようにして、環境を守る必要があります。

水俣病がどのような病気なのか人々に正しく理解されなかったために、被害者や家族は差別・偏見を受け、大変つらい思いをしました。私たちは、水俣病に限らず何事においても、正しい知識を持つとともに、被害を受けた方の立場に立って考えることが大切です。

熊本県「はじめて学ぶ水俣病」より抜粋

## 阿蘇世界文化遺産リレーコラム ～わがまち自慢の世界遺産～

阿蘇世界文化遺産リレーコラム第3回は、南小国町から、パワースポットで有名な「押戸石の丘」についてのご紹介です。

コラム第3回

「押戸石の丘」

担当：南小国町

南小国町には押戸石の丘と呼ばれる神聖な場所があります。大小様々な巨石群が小高い原野の頂上に点々と転がっている何とも不思議な風景、またそこからは360°阿蘇の原野を望める大眺望が広がります。見渡す限りの原野に何一つ人工物の目に入らない九州でも珍しい押戸石の丘からの景観は、野焼きが始まった1,000年以上前の風景と何ら変わることなく受け継がれてきたものです。また、押戸石の巨石にはペトログラフィと呼ばれる古代文字が刻まれているものも存在し、石の配置も人為的に置かれたのではないかと疑われるほど因果関係も多く、古代から神聖な場所として祀られてきたロマン溢れる史跡です。

しかし、近年のパワースポットブームにより非常に多くの観光客が訪れるようになり、草地や史跡が荒らされる事例も目立つようになりました。地元の管理組合も頭を悩ませ、一時閉鎖も念頭に上がりましたが、きちんとした受け入れ態勢を整備し、訪れる方々に押戸石の存在や原野景観の意味について正確な理解を促そうと、地元有志が集まりNPO法人「押戸石の丘」を立ち上げて押戸石の保存活用について日々活動を行っています。

◆次回は、小国町の「わがまち自慢の世界遺産」についてご紹介します！



## 第64回人権週間（12月4日～10日）無料人権相談所開設

### 困りごと、心配事相談は

皆さんが、これは人権問題ではないだろうかと感じたり、困りごとや心配ごとがありましたら、法務局や人権擁護委員にご相談ください。いじめ・体罰、家庭内、隣近所、借地・借家、名誉・信用、金銭トラブル、障害者差別、部落差別、相続・遺言、外国人差別などの人権問題の相談に応じています。人権週間に合わせて、下記のとおり無料相談を開きます。

期日	時間	場所
12月6日(木)	午前10時から午後3時	西原村構造改善センター
12月7日(金)	午前10時から午後3時	大津町役場
12月10日(月)	午前10時から午後3時	南阿蘇村老人保健センター
12月13日(木)	午前10時から午後3時	南小国町自然休養村管理センター

人権擁護委員とは、地域の住民で人格職見が高く、広く社会の実情に通じ、人権擁護について理解のある人を市町村長が推薦し、法務大臣から委嘱された方々です。

全国共通人権相談ダイヤル ☎0570-003-110 子どもの人権110番 ☎0120-007-110

女性の人権ホットライン ☎0570-070-810

熊本地方法務局阿蘇大津支局（阿蘇大津人権擁護委員協議会） ☎096-293-2272

こんにちは!

# 住民課です

住民課 健康福祉係  
☎ 279 - 4397

## アルコールとからだ

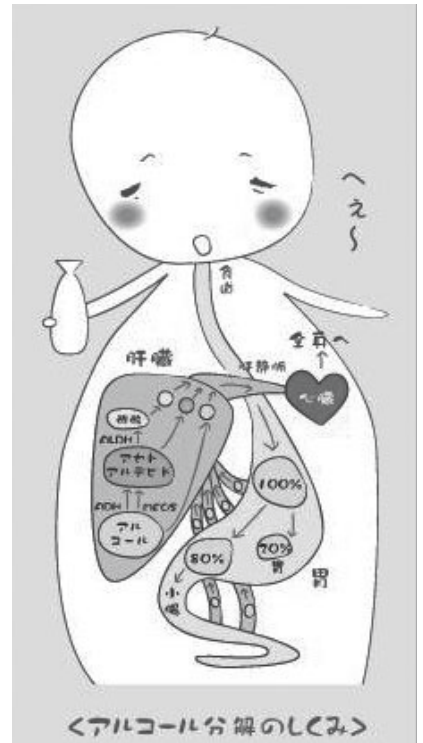
口から入ったアルコールは鼻・口・胃・小腸の壁(粘膜)から吸収されます。多量飲酒は、各臓器の粘膜を傷つけます。

これが傷つくと、全身に影響が出てきます。のどが渇く・むねやけ・胃のもたれ・胃痛・下痢・疲労・肩こりなどの自覚症状は、全身からのSOSです。蛋白質やビタミンの吸収も落ちて、病気を引き起こします。

- アルコールは毒物なので、1時間に7gずつ、肝臓で真っ先に処理される
  - 糖や中性脂肪が、いつまでも血液中に残る
    - 高脂血症・脂肪肝・糖尿病
- 分解されたアセトアルデヒド(強い毒性)は蛋白質と結びつく
  - 肝細胞の再生を阻害する → 肝炎 → 肝硬変
  - 心臓や脳の細胞を傷つける → 不整脈・心房細動・認知症
- アルコール分解のために、肝臓でたくさんの酵素・酸素を使ってしまう
  - 肝細胞の酸素不足で乳酸が貯まる → 尿酸の排泄低下 → 高尿酸血症
- アルコールは水を呼ぶ
  - 塩や砂糖と同じく細胞から水を取ってしまう → 脱水 → 脳梗塞
  - のどが渇いて水をたくさん飲む → 血液量の増加 → 高血圧

### 肝臓のアルコール処理能力は? 1日の適量は?

1日純アルコール量 20g程度が適量。それを肝臓が3~4時間かけて分解する(日本酒1合=焼酎0.5合=ビール中びん1本=ワイングラス2杯程度)  
1日純アルコール量が60gだと、肝臓が休む時間がない!危険!!



## 図書室からのお知らせ

西原村生涯学習センター図書室  
☎ 279-4425

### 12月9日(日)クリスマス工作教室 開催!

- ☆ 作るもの ①クリスマスカード……大切な人にオリジナルのカードをおくりませんか。  
②ロケット・サンタ&トナカイ……紙コップを使った簡単で楽しい工作です。
- ☆ 開催時間 ①10:00~ ②14:00~ (午前・午後ともに同じものを製作します)

西原村図書室  
でお待ちして  
います。

### ~今月はクリスマスにちなんだ絵本の特集です~



すぎたさちこ (著)

もうすぐクリスマス。マリちゃんとねこのチロは、ひとり暮らしのおばあさんが病気ときいて、お見舞いにいきます。お礼にもらったプレゼントをあけたふたりは……

#### ぴったりのプレゼント



セシル・ジョスリン (著)

みんなのひみつのねがいごとって、なあに? かぞくのやさしさがいっぱいあったおはなし。

#### ぞうくんのクリスマスプレゼント



あわたのぶこ (著)

おばけといっしょにクリスマスとは!? おばけサンタがクリスマスの夜、おじゃまするんでやんす。

#### おばけ屋のおばけツリー



うえつじとしこ (著)

だいじな「青いやかん」がぬすまれた!おばあさんとどうぶつたちでちえをしぼって、大どろぼうのやしきへとりかえしにいくと…。

#### ぬすまれたおくりもの

\*おはなし会\*12月12日(水)の午前11時から行います。



Welcome to this month's article. How are you?  
Good I hope!

I want to talk about a famous Scottish engineer today.

His name is James Watt. He was born in Greenock, Scotland, on January 19th, 1736.

James Watt is a hugely important figure in world history.

He was at the centre of the Industrial Revolution in the 18th Century.

James Watt invented the Watt steam engine.

The steam engine was not a new invention.

There were steam engines before Watt's engine, but they were extremely inefficient, using high amounts of energy.

Watt's steam engine was a new design; it was roughly 75% more efficient in its production of "horsepower" or energy.

The Boulton and Watt steam engine was used in factories all over the United Kingdom during the Industrial Revolution, aiding work in paper mills, distilleries, cotton and iron mills.

Matthew Boulton was James Watt's business partner.

The new innovations to the steam engine began the start of a new era in world history.

Countries all over the world could now use the engine to ease the workload of its people.

The world would never be the same again after James Watt's steam engine was invented.

皆さん調子はどうですか？

今回は、スコットランドの有名なエンジニア（発明家）についてお話したいと思います。

彼の名前はジェームズ・ワットといい、1736年1月19日スコットランドのグリーンノックで生まれました。

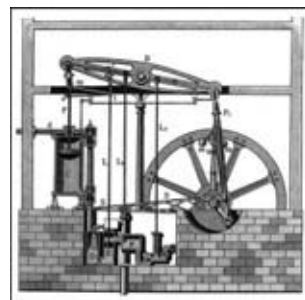
彼は世界史でも非常に大きな影響力のある人物で、18世紀の産業革命の推進者として貢献し、蒸気機関を改良した人です。蒸気機関は、新しく発明されたというものではないのです。

以前にも蒸気機関は存在したのですが、エネルギー消費が高く、決して効率的とは言えませんでした。それに比べワットの蒸気機関は“馬力”での力の75%以上もの効力を発揮する新しいデザインのエンジンだったと言われています。

ワットと彼の協力者であるボルトンの蒸気機関は、製紙工場や蒸留酒製造場、綿花、鉄工場を促進させたといわれる産業革命の時代、イギリス中の工場で使われました。

蒸気機関の新しい革命は、世界史の中で新しい時代として始まったわけです。

今では世界中の国々で、関係者の仕事を軽減すべく、多くこの蒸気機関が普及しており、以前のような不便なことを感じることもないでしょう！



## 第46回 衆議院議員総選挙のお知らせ

投票日 **12月16日（日）**

午前7時から午後8時まで

場所 村内7箇所の投票所（投票入場券に記載してあります。）

投票日当日に、仕事や旅行、レジャー等で投票に行けない方は、期日前投票ができます。

期日前投票

[期間] 12月5日(水)から12月15日(土)

(最高裁判所裁判官国民審査は12月9日(日)から)

[場所] 西原村役場1階ロビー「期日前投票所」

[時間] 午前8時30分から午後8時まで

[問い合わせ先] 西原村選挙管理委員会 ☎ 279 - 3111



# NISHIHARA HERO・HEROIN BABY

みてみて！未来のにはらヒーロー・ヒロインたち！

「お誕生学級」におじゃまして、写真を撮らせて頂きました。みんなおぞろしかですね！

もりもと ゆうた  
森本 悠大くん



武春さん・美紀さん（桑鶴）  
お兄ちゃんが大好きで、いつも  
いっしょに遊んでいます。

みのぎき まる  
養崎 真琉くん



将太さん・夏子さん（田中）  
天気予報大好き。元気いっぱい  
に大きくなってね。

ときくに かなと  
時国 奏翔くん



二郎さん・美和子さん（瓜生迫）  
お兄ちゃん、いつも遊んでくれ  
てありがとう。

たにぐちり おな  
谷口莉姫菜ちゃん



直光さん・亜紀さん（小森）  
上手に歩けるようになりました。

ふじもと みはね  
藤本 美羽ちゃん



理沙さん（高遊中）  
じーじ、ばーば、じーこお兄ちゃん  
大スキ。

おがた ゆうせい  
緒方 悠星くん



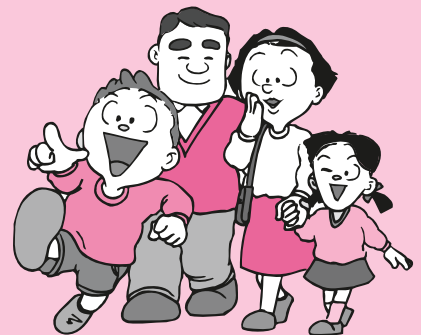
柔剛さん・愛さん（化粧塚）  
お兄ちゃん仲良くしてね！  
保育園もがんばって行くゾ！

## ～生涯学習フェスティバルinパレアのお知らせ～

生涯学習フェスティバルinパレアを平成25年1月26日（土）、27日（日）に、くまもと県民交流館パレアで開催します。「きなっせ パレアへ！～見て、聞いて、体験しようよ！」をテーマに、2日間にわたり、子どものものづくり（縄文の布づくり、化石レプリカづくりなど）や体験活動（ちょんかけごま）を中心としたイベントを実施します。

26日は、大人の学びとして、細川加代子氏による基調講演「花も花なれ 人も人なれ～熊本に伝えたい細川ガラシャの想い」及び吉丸吉治氏との対談も行います。館内も、本県偉人のパネル展など実施します。子どもから大人まで楽しめる2日間です。ご家族で、子ども会等の団体に、ぜひお越しください。

基調講演及び特別対談は無料ですが、往復はがき（①郵便番号、住所、②氏名 ③電話番号）による事前申込（1月9日必着）が必要です。申込先は、熊本県生涯学習推進センター（〒860-8554 熊本市中央区手取本町8-9）です。その他の体験活動は当日申込で、無料で体験できます。（一部、材料費が必要なところもあります。このイベントに関する詳しい情報は、熊本県生涯学習推進センターHPをご覧ください。）



# おひさま通信

ひと雨ごとに寒くなり、冬の訪れを感じます。今年も残すところ、あとわずかとなりました。子育てひろばでは、少々寒くても、砂場で遊ぶ子供たちの元気な声が響いています。これからの時期は、感染症の流行が予想されます。今年も、RS ウイルス感染症やマイコプラズマ肺炎が全国的にも流行し始めています。人ごみへの外出を控えることや、手洗いうがいを行う等で予防を心がけましょう。

## ■ 10月の活動 ■

- 芋掘り・・・やわらかい土の中から現れる大きなお芋に、大喜びでした。
- のぎく荘との交流会・・・オハナシマンの読み聞かせや、おじいちゃんおばあちゃん方と、ゲームを楽しみました。



## ■ 12月の活動予定 ■

- お絵描きをしよう！ 4日(火)
- クリスマス会 18日(火)  
(構造改善センターにて午前中)
- ピザ作り 21日(金)  
(たんぼぼハウスにて・材料費が必要)  
※いずれも、申込みが必要です。
- 図書室訪問 12日(水)午前11時から  
(子育て広場は、10時45分出発)

- にしはら保育園では、家庭において、一時的に保育をする事が困難になった乳幼児について、一時預かりを行っています。ご相談ください。  
にしはら保育園 ☎ 279-2054  
子育てひろば ☎ 279-3252

備えあれば...

## 災いを防ぐ!

消防団員  
募集!

自分のむらは、自分で守る。

みなさん日本全国に約88万人の消防団員が活動されています。西原村では254人(内6名女性団員)の消防団員が活躍しています。

**これが消防団員です。**

消防団とは地域の消防防災のリーダーとして地域に密着し、安全と安心を守るという役割を担います。また消防団員とは権限と責任を有する一方、ボランティアとしての性格も併せ持つ、非常勤特別職の地方公務員です。

**非常時に、平常時に!**

活動は、火災発生時の消火活動はもちろん、様々な災害時の警戒、救助、救出、避難誘導など。また訓練や防火指導、広報活動、特別警戒なども行っています。



**あなたも、消防団に参加しませんか?**

※詳しくは地元消防団または西原村役場総務課へ  
役場総務課 防災係 ☎ 279-3111【内線211】

## 国保通信

〈平成24年10月末現在〉

国保加入世帯数 1,071世帯 △1

被保険者数 2,045人(112人) △7

※( )は退職被保険者数 比較は前月末

10月支払(8月診療分)

療養給付費(一般+退職): 37,189,862円

### ■ワンポイントこくほ

自分の体格に合った食事量(目安量)を確認してみましょう。ご飯150g(普通盛り)で252kcalになります。

身長 (cm)	1日食事量 (kcal)	1回食事量
146-150	1400	470
151-155	1500	500
156-160	1600	530
161-165	1700	570
166-170	1800	600
171-175	1900	630
176-180	2100	700

住民課 国民健康保険(給付) ☎ 279-4389

# 西原村教育振興基本計画 (2012・1月策定)

## (「生涯元気なにはらづくり」教育プラン) 抜粋

### \*文化財保護及び文化行政並びに生活文化の現状と課題



文化財保護については、平成22年度において、長年の懸案でありました「西原村誌」を発刊することができました。本村においては、学芸員を採用しておりきめ細かな文化財保護行政が出来ている状況にあります。

文化財資料館の建設に付きましては、本村の文化財保護の中心的な役割を果たされた故坂田義廣氏のご遺族より平成3年2月に資料館建設のための資金にと金500万円の寄付があり、平成3年3月に西原村文化財資料館建設事業基金として積み立てられました。その後ご遺族の了承を得て、平成18年3月に西原村文化財保護等基金に変更され、平成21年度において西原村誌編纂の資金として一般会計に繰り入れられ、平成22年度に繰り越して西原村誌が完成いたしました。故人の御意志であった資料館の建設については、平成22年度に建設いたしました生涯学習センター内に収納庫と図書室内に展示コーナーを設置いたしました。民俗資料につきましては、旧万徳保育園の園舎内に収納展示をしています。

今後は、これらの埋蔵文化財・民俗資料などの歴史資料が、地域資源として活用されていくことが望まれるところであります。

文化行政につきましては、本村には文化協会がない状況にあります。村内には多くの芸術家の皆さんが定住されており、その方々を繋ぐ役割を行政が行わなければなりません。本村にあった文化行政を推進し、文化協会の設立に向けた取り組みが迫られています。

また、地域振興の面からも、21世紀型の生活文化の創造として、西原村の立地や自然環境・ロケーション等を背景としたグリーン・クリーンな更なるイメージアップが必要であります。そのためには、村民の皆さんが我が村の良さを再確認する必要があります。

道路清掃・原野火入れ・先祖祭り・宮祭り・川祭り・宮籠り・その他様々な祭事や行事が地域ごとに残されています。それらの残された取り組みの中でも、ややもすると将来的には無くなるものもあると思われまます。

更に、自分自身や家庭・地域の危機管理については、平和であるがゆえの油断や驕りがあると思われまます。個人・家庭・地域でそれぞれの危機を想定することが大切であります。想定することで家庭や地域のコミュニケーションがいかに大切であるか分かってくると思われまます。

このようなことから、本村では毎月19日を「にはら自己啓発の日」として定め、教育づくり・健康づくり・福祉づくり・環境づくり・危機管理等様々な面で自分を更に高めてもらうことにしています。グリーン・クリーンな生活文化の創造の面でも村民の意識の高揚を図らなければなりません。

本村においての21世紀の救世主は、生活立地や自然立地を生かした新しい生活文化の創造にあるような予感がします。 西原村教育委員会

### 『国民年金基金制度』のお知らせ

国民年金基金は、国民年金の第1号被保険者の方が任意で加入する制度で、将来、国民年金に上乗せして年金を受け取ることができる公的な個人年金です。

この国民年金基金は、ご自分の将来設計に合わせて7種類の給付の型から、年金額や受取期間を組み立てることができ、更に掛金は最高で年額816,000円まで社会保険料控除を受けることができ、また、将来の年金給付についても税制上の優遇措置が講じられています。

もっと詳しくお知りになりたい場合は、熊本県国民年金基金のホームページをご覧ください。また、熊本県国民年金基金のホームページでは、ご自分の年金プランをシミュレーションすることもできます。

熊本県国民年金基金 ☎0120-65-4192





# 阿蘇広域行政事務組合

～豊かで住みよい地域社会を作るために～

## 平成23年度 決算報告

平成23年度決算が10月に行われた第3回組合議会定例会で承認されました。

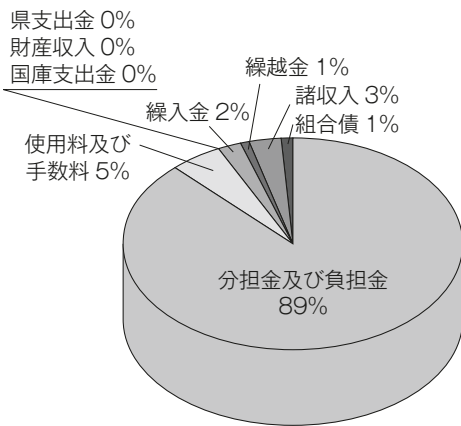
阿蘇広域行政事務組合では、阿蘇圏域の住民の方々の生命と財産を守り、生活環境の整備と豊かで住みよい地域社会を作るための仕事をしています。

### ◎一般会計決算状況

本組合の詳しい事業内容は次のURLにて確認できます。

<http://www.aso.ne.jp/~koiki/>  
お問い合わせ 阿蘇広域行政事務組合  
総務課 ☎ 0967-24-5111

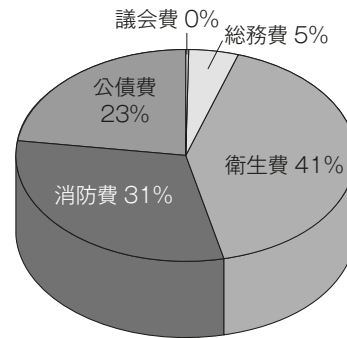
### 歳入総額 31億9,465万円



(分担金及び負担金の内訳) (単位：万円)

市町村名	金額	市町村名	金額
阿蘇市	126,768	高森町	29,616
南小国町	22,878	南阿蘇村	53,913
小国町	37,575	西原村	5,502
産山村	7,150	合計	283,402

### 歳入総額 31億430万円



(単位：万円)

項目	内容	金額
議会費	構成市町村の議員で構成する組合議会の運営費用	1,085
総務費	組合の総括的な事務費。この中に介護認定審査事業、障害程度区分認定事業も含む。	14,461
衛生費	火葬事務、ごみ処理等の費用	128,862
消防費	消防、救急活動の費用	95,873
公債費	国や金融機関などから借り入れたお金の返済費用	70,149

### ◎特別会計決算状況

(単位：万円)

特別会計名	特別養護老人ホーム 阿蘇みやま荘 特別会計	養護老人ホーム 湯の里荘 特別会計	阿蘇ふるさと 市町村圏 特別会計	阿蘇圏域市町村 緊急通報システム 事業特別会計	合計
歳入	37,514	16,821	784	42	55,161
歳出	35,148	16,536	726	19	52,429
差引額	2,366	285	58	23	2,732

### ◎第28回阿蘇の火まつり実績報告

平成24年2月から5月にかけて行われました第28回阿蘇の火まつりの来場者数は、阿蘇郡市7市町村合計で約12万6千人でした。

### ◎第22回阿蘇カルデラスーパーマラソン大会実績報告

平成24年6月2日(土)に行われました第22回阿蘇カルデラスーパーマラソン大会の概要等は次のとおりです。  
なお、事業費の大部分は参加料により賄われており、本大会における経済効果は約1億300万円に上ると算出されました。

#### ①大会概要

大会日	平成24年6月2日(土)
エントリー数	1,537名
出走者数	1,418名
完走者数	1,158名
完走率	82%

#### ②事業費及び経済波及効果

(単位：万円)

	直接効果 (新規需要)	波及効果 (間接需要)	経済波及 効果
事業費	1,800	3,100	4,900
出場者等の消費 (飲食や宿泊、交通、観光、土産等)	2,100	3,300	5,400
合計	3,900	6,400	10,300

「生物多様性くまもとセミナー」を受講しませんか！

荒尾干潟のラムサール条約登録など、自然環境に関わる最近の動向や基礎知識が学べます。

詳しい募集案内や申込書様式は、県ホームページに掲載しています。

開催日 12月8日(土)14時～、

1月12日(土)13時30分～

会場 熊本県立大学

申込先 〒862-8570

(住所記載不要)

熊本県自然保護課

自然環境・公園班

## 【問い合わせ先】

熊本県自然保護課

☎096-333-2274

## 平成24年度調理師業務従事者届の提出について

就業している調理師は、法に基づき2年ごとに就業地等に関する届出が必要です。

対象 平成24年12月31日現在、調理師免許を有し県内で調理業務に従事している方

届出用紙の設置場所

県庁健康づくり推進課、県内

各保健所、熊本市各区役所

提出期限 平成25年1月15日(火)

提出先 就業地を所管する保健所

## 身体障がい者ソフトウェア開発訓練生募集集中

訓練内容 情報処理技術習得訓練(2年間)

訓練場所 身体障がい者ソフトウェア開発訓練センター(益城町)

応募資格 身体障害者手帳所持者でハローワークに求職の申込みをし、高校卒業(卒業見込みを含む)と同等以上の能力を有した方で、特別な介助を必要としないことなど

定員 10人

募集締切 平成25年1月21日(月)

費用 年間2万円程度

## 【お問い合わせ先】

熊本県立熊本高等技術訓練校

☎096-3378-0121

## 製造事業所の皆さまへ

平成24年工業統計調査を12月31日現在で行いますので、ご協力ください。調査の実施に当たっては、本年12月から来年1月にかけて調査員がお伺いします。なお、調査票の内容については、統計法に基づき秘密が厳守されますので、正確に記入していただきますようお願いいたします。

経済産業省・熊本県・西原村企画商工課

☎096-354-3083

熊本さわか大学校  
入学募集のお知らせ

入学資格 県内在住で、学習意欲のある60歳以上の人(昭和28年4月1日以前に生まれた人)。ただし、応募は熊本校、八代校のいずれか1校とし、既に卒業した方は受講できません。

募集人員 熊本校 100名

募集期間 2月5日～

講座 年間40回程度、

開催日 熊本校 毎週木曜日

八代校 毎週火曜日

時間 午後1時30分から

午後3時30分

会場 熊本校 熊本県総合福祉センター

(熊本市中央区南千反畑町3-7)

八代校 やつしろハーモニー

ホール(八代市新町5-20)

受講料等 入学金5,000円

受講料12,000円

申込方法 各市町村福祉課又は教育委員会等に置いてありますパンフレットにてお申込ください。

## 熊本さわか大学校 入学募集のお知らせ

入学資格 県内在住で、学習意欲のある60歳以上の人(昭和28年4月1日以前に生まれた人)。ただし、応募は熊本校、八代校のいずれか1校とし、既に卒業した方は受講できません。

募集人員 熊本校 100名

募集期間 2月5日～

講座 年間40回程度、

開催日 熊本校 毎週木曜日

八代校 毎週火曜日

時間 午後1時30分から

午後3時30分

会場 熊本校 熊本県総合福祉センター

(熊本市中央区南千反畑町3-7)

八代校 やつしろハーモニー

ホール(八代市新町5-20)

受講料等 入学金5,000円

受講料12,000円

申込方法 各市町村福祉課又は教育委員会等に置いてありますパンフレットにてお申込ください。

財団法人 熊本さわか長寿財団

熊本市中央区南千反畑町3-7  
☎096-354-3083

## 林業退職金共済制度(林退共)からのお知らせです。

林業の仕事をしていたことはありませんか？

林退共制度に加入していたが、退職金をまだ受け取っていない方を探しています。以前、林業の仕事をしていましたが、ご自身が林退共へ加入していたかわからない方についてもお調べいたします。

また、罹災された共済契約者及び被共済者の皆様に対し、各種手続(共済手帳の紛失、退職金の請求等)の必要が生じた場合はできうる限りの範囲において速やかに対応したいと考えておりますので、最寄りの支部又は本部へお問い合わせ、ご相談くださいますようお願いいたします。

お問い合わせ先

独立行政法人勤労者退職金共済機構

林業退職金共済事業本部

〒170-8055 東京都豊島区東池袋1-24-1 ニッセイ池袋ビル

☎03-6731-2887

詳しくはホームページでもご案内しております。

<http://www.rinkaiyokaisyokukin.go.jp/>

ふるさと納税の御礼

東京都目黒区の矢野 啓子様、

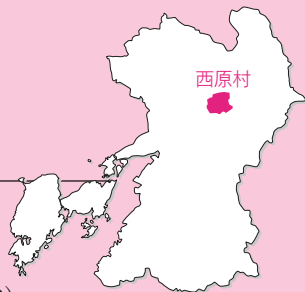
神奈川県横須賀市の瓜山 美智明様から、ふるさと納税寄付金として、金一封をいただきました。ありがとうございます。

西原村

西原村

西原村

# 村のうごき



●10月31日現在の人口です  
(前月比)

人口 7,098人(+12)  
 男性 3,448人(+3)  
 女性 3,650人(+9)  
 世帯数 2,515世帯(±0)  
 高齢化率 24.5%

※高齢化率とは、65歳以上の人が人口に占める割合です。

## お誕生おめでとうございます。

平成24年11月14日現在

氏名(地区)	生年月日	保護者
<small>ひろおか あんな</small> 廣岡 杏奈ちゃん (小野)	H24, 10, 9	大門さん
<small>もりぐちすずか</small> 森口寿々花ちゃん (滝)	H24, 10, 13	優樹さん



## おくやみ申し上げます

平成24年11月14日現在

故人名(年齢)	遺族氏名	地区名
林原 拓 (57)	林原 カツ子	上布田

## 役場各課・係 直通ダイヤル ☎

総務課	279-3111
企画商工課	279-3112
教育委員会	279-4424
議会事務局	279-4364
会計課	279-4394
税務課	279-4395
産業課	
経済係《農業委員会》	279-4396
土木建築係	279-3114
地籍調査係	279-4417
住民課	
住民・環境衛生係	279-3113
健康福祉係	279-4397
国保係	279-4389
にしはら保育園	279-2054

土日、祝日は **279-3111** へ  
 お願いします

## 村の機関 ☎

構造改善センター	279-3890
社会福祉協議会 (のぎく荘)	279-4141
生涯学習センター (山河の館)	279-4425

## 「別腹」

満腹状態でも食べたいものがあると別腹現象が起きる。満腹感は集中力や行動力を鈍らせたりすることがあるが、別腹現象では再び活力が起動する。

精神的にも満腹(満足)状態では次の行動や発想に鈍りが生じるが、心理的・精神的な面での別腹には多様性があり、その多様性のある別腹をうまく生かしたい。

ただ、欲求のための別腹であってはならない。

## 「善玉な別腹を楽しむ」

小鬼

## ONE SHOT



写真は、11月18日に、村民体育館で開催された健康福祉祭りの1コマです。

子育て広場コーナーでの赤ちゃんのハイハイ大会実施中の写真です。歓声などの周りの状況に動じず、落ち着いた姿は、とてもかわいかったです。



ふれあいネットワーク

# 社協だより

297号

西原村社会福祉協議会

熊本県阿蘇郡西原村大字小森572

☎ 279-4141

279-4140相談専用

FAX 279-4388

## 平成24年度西原村社会福祉協議会会費会員報告

平素より、西原村社会福祉協議会の活動にご理解とご協力をいただきありがとうございます。  
 8月より区長様、組長様を通じてお願いしておりました、社協会費をご報告いたします。  
 皆様からご協力いただきました会費や浄財につきましては広報誌等でもお知らせしていますが、村の地域福祉活動に大切に使用させていただいています。  
 今後とも社会福祉協議会にご理解とご協力をお願いいたします。

会費合計 **2,083,200円**

普通会員 1,200円 (月100円)

特別会員 3,000円

※特別会員とは、さらに地域福祉にご協力いただける方です。

地区	特別会員(件)	普通会員(件)	地区	特別会員(件)	普通会員(件)	地区	特別会員(件)	普通会員(件)
古閑	6	21	緑ヶ丘		40	下古閑	1	12
葛目	4	6	出の口	4	35	滝		26
上鳥子	1	20	宮山	22	39	医王寺		10
馬場	1	13	多々良		15	門出	1	37
小園	1	13	日向	2	20	田中	11	31
袴野	7	21	大峯	1	26	秋田	3	37
桑鶴	3	22	北向新屋敷	2	39	士林	2	20
大切畑	2	21	上布田	6	43	河原団地		1
美晴台		10	下布田	3	39	小野	1	42
風当	1	27	化粧塚	1	27	瓜生迫	1	25
畑		22	高遊東	1	51	猿鼻	11	
名ヶ迫		20	高遊中		85	灰床		17
万徳	3	112	高遊西	1	71	緑ヶ丘南		7
下小森	12	64	西原台	1	52	玉の迫		13
新所	4	46	星ヶ丘		38	小森の里		22
前鶴	6	40	星田		23	合計	126	1421

## 健康づくり推進スポーツ大会！

11月5日、村民グラウンドにて「健康づくり推進スポーツ大会」が開催されました。今年も村内各地域の高齢者の方々約320名が参加され、個人や団体に分かれて競技が行われました。早い遅いや勝ち負けを競うのではなく、「健康づくりと親睦・融和」を目的とした大会で、終始和やかな雰囲気の中で行われました。また今年も、村内の福祉施設（真和館、グープホームみどり）からも参加していただき大会を盛り上げていただきました。



## お礼

### 香典返し

次の方々より故人のご供養のため社会福祉協議会に多額の寄附をいただきました。故人のご冥福をお祈りしますと共に心からお悔やみ申し上げます。

集落名	故人氏名	遺族氏名
秋田	堀田 森	堀田 清治

この尊い浄財は、ご寄附いただきました各位の趣意に添うべく、社会福祉のために有効に使用させていただきます。ありがとうございます。  
 [敬称略させていただきます掲載については承諾を得ています。11月18日受付分まで掲載]

一般寄附 次の方々より福祉事業に役立ててくださいとご寄附いただきました。

集落名	氏名	金額
西原村商工会村おこしゴルフ大会チャリティ金		97,160円
秋田	堀田 清治	200,000円

\*村おこしゴルフ大会チャリティ金の内、20,000円は熊本広域大水害義捐金として受けました。



畑



近くでもなかなか行くことがない萌の里へコスモス見学に行ってきた。晴天にも恵まれ絶好のピクニック日和。

きれいな花に囲まれ気分も最高の野外活動ができました。

古閑



ラジオ体操でサロン開始。

背筋をピーンと伸ばすことにより内臓も身体の中にキッチリ納まることができたかな？

その後はグラウンドゴルフを楽しまれたのですがきっとホールインワン続出だったことでしょう。

瓜生迫



「すべて手作り持ち寄り」のサロンはいつも賑やかです。

美味しいものをたくさん食べて、会話を充分楽しみ、笑顔も最高！

お互いを気遣いながら月1回の集まりに感謝されていました。

## 子育てサポートセンター のぎく活動報告



初めてサポートを利用されたのは山下胡桃ちゃん(7ヶ月)。協力会員の瀧石優子さん(上)と西田美樹さん(左)にご協力いただきました。

預けられる時はいつも“手作りおやつ”を持参。忙しい中にも愛情をたっぷり注いでいらっしゃいます。



初めて利用いただいたのは、田中幸穂ちゃん(大峯)。

お母さんが保育園の行事参加の為に利用されました。協力頂いた千原輝子さんは感性豊かな幸穂ちゃんに感激されながらも楽しい時間を過ごされたようでした。



橋田瑠亜ちゃん(高遊東)は、お母さんが仕事の為に初めて利用されました。

協力会員の大田黒正美(前鶴)の協力で頑張って乗り切りました。初めての利用でもありお母さんも心配されましたが、泣くこともなくとてもお利口に過ごせました。



三浦ここのちゃん・あねむちゃん姉妹は久しぶりのご利用でした。保育園にお迎えに行くと、とっても可愛い笑顔で迎えてくれて、協力会員の飯島優子さん(前鶴)も安心された様子。孫さん方の協力もあり楽しい時間があっという間に過ぎたようです。

## ～ 最近の身体障害者福祉協会活動 ～

### ★阿蘇郡グラウンドゴルフ交流会

10月2日、高森町民グラウンドで交流を目的として行われた郡グラウンドゴルフ交流会。11名の会員の方々が参加されました。「結果はどうあれ、いろんな人達と出会い楽しいひとときを過ごすことができ気分転換できました。」という感想でした。



表彰式

### ★県障害者ペタンク大会

11月3日、総合運動公園で開催されました。晴天にも恵まれ、緊張の中にも和やかな一日を過ごされたようです。「なかなかボールが思うようにころばんなー。」と言いながら、1球1球を慎重に投げられていました。待っている間のおしゃべりも弾み有意義な1日となったようです。



ゲーム開始前の説明を受けている皆さん



1球目を投げまーす！

## ～ 西原りんどうの会(脳血管障害者の会)活動の紹介 ～

6月20日、作業療法士による生活リハビリの指導を受けた後は、創作活動として手先を使って飾り物づくりに挑戦！

できない部分はお互いにカバー仕合いながらの完成品です。

世界に1つしかない自分の飾り物となりました。



作業療法士による生活リハビリの指導



できあがり！

7月20日、季節にちなんでうちわづくりに挑戦！自分で型どったものを自由に自分の好きなように貼り付ける作業。なかなかうまくいかない人もおられました。なんとか完成。その後は、近隣のカフェでコーヒー飲みながらおしゃべりも弾み気分転換を図ることができました。



うちわの飾り付け完成！



カフェにて

## ～ ふれあいの集い ～

### 一人暮らしの高齢者の方々と 保育園児との交流

午前中は保育園児（ひまわり組20名）との交流で「あんたがたどこさ」の歌を歌いながら一緒に遊んだり、劇「大きなカブ」でみんながそれぞれの役になり、「引っぱっても引っぱってもぬけない。」で大笑いしながら大盛り上がり！「若返ったみたいでーす。楽しかったー。」という感想でした。その後は、民生児童委員の方々と一緒に会食会！食事を摂りながらおしゃべりも弾んでいました。



担当者より、悪徳商法、緊急通報システム、福祉タクシー等についての情報をお伝えして、最後には、記念に集合写真撮影を行いました。

# 皆さんの地域で防災ボランティア体験してみませんか！

## 目的

東日本大震災や熊本広域大水害で被災者の方々は、地域で助けあい支えあいながら何とか乗り切ろうとされています。その現状は、とても長く厳しいものだと思いますが、本当に「地域力」の素晴らしさを感じさせる場面を多く見ることがあります。

いつ、どこで、どのような自然災害が起きるかわからない状況の中で、ひとりでも多くの住民の方々に、防災ボランティア体験を通して、災害時の対応や防災意識を少しでも高めてもらい、日頃から助けあい支えあいながら安心して生活できる地域づくりを目的とします。

- 参加対象者**
- ・子ども達からお年寄りまでなるべく多くのご参加をお願いします。
  - ・見学だけでも大丈夫です。
  - ・特に地区役員の方、消防団員の方等には、ご参加をお願いします。

## 内容

- ・災害時の心構えと対応について
- ・防災ボランティア体験について
- ・災害救援の炊き出し（災害用ハイゼックス米）体験
- ・試食会を兼ねて防災についての意見交換会

※日赤熊本県支部・防災ボランティアの方・食生活改善推進連絡協議会にご協力いただく予定です。

**実施期間** 平成 25 年 1 月～平成 25 年 3 月

**申込み期限** 平成 25 年 1 月末日まで

## 日程

ご相談に応じます。（夜でも、土曜・日曜等でも OK!）時間は 2 時間程度  
例えば 地域の区役終了後の時間を活用して… 地域の行事で集まる日…など

## 費用及び準備物

- ・赤い羽根「共同募金」配分金の一部を活用して行います。
- ・準備物（米・炊き出し用釜・ガス等）はこちらで用意します。

※区長様はじめ各地区役員の方々でご検討くださりまして、是非、地域で実施されます様よろしく願いいたします。

お申し込み先・お問い合わせ先 西原村ボランティアセンター（地域福祉センターのぎく荘内）  
西原村社会福祉協議会 TEL 096-279-4141 FAX 096-279-4388

## 義援金の送金の報告について

- 東日本大震災義援金について皆様から多くの義援金を頂きありがとうございます。  
10 月 31 日時点の赤い羽根共同募金への送金額をご報告させていただきます。

合計金額 **¥21,323**（累計 **¥5,702,211** 赤十字義援金含む）  
募金箱内訳 ミルク牧場募金箱 **¥21,323**

尚、東日本大震災義援金は平成 25 年 3 月 31 日（予定）まで延長されておりますので、引き続き、義援金のご協力をお願いいたします。

- 熊本広域大水害義援金について皆様から多くの義援金を頂きありがとうございます。

合計金額 **¥63,689**（累計 **¥374,494** 赤い羽根義援金含む）  
募金箱内訳 西原村役場募金箱 **¥62,279** のぎく荘募金箱 **¥1,410**

熊本広域大水害義援金につきましては募集は終了しております。

## 地域福祉センターのぎく荘・年末年始営業のお知らせ！

期 日	一般浴場	通所介護(デイサービス)	訪問介護(ホームヘルプ)
12月29日(土)	平常通り	平常通り	ケアプランに応じて 平常通り
12月30日(日)		休み	
12月31日(月)	休み	平常通り	
1月 1日(火)		休み	
1月 2日(水)		平常通り	
1月 3日(木)	平常通り	平常通り	

## 銭箱

写真は、河原の緒方正範さんから、山河の館の資料展示コーナーに寄贈された古い木製の箱です。部分的に金具が付けられており、その箱の形態から、戦前のものであることは容易にうかがえます。阿蘇市役所の緒方学芸員に鑑定を依頼したところ、幕末から明治時代にかけての、大形の銭箱（今でいうレジ）ではないかとのことでした。



村内での商売の際に、用いられたのでしよう。

この箱は、現在、山河の館の資料展示コーナーにおいて展示しています。ぜひ、ご覧ください。

企画商工課 小谷



## 表紙説明

今月の表紙は、10月30日に行われた、「お法使祭り」の写真です。神輿を投げる様子は迫力があり、多くの観衆が集まりました。



## 「セルフおにぎり (梅ジャコ)」

### 材料 (1人分)

ねり梅	4g
しらす干	2.5g
ごま	1g
薄口醤油	少々
みりん	少々

### 作り方

- ① しらす干と、ごまを乾煎りしておく。
- ② ①が冷めたら、ねり梅に薄口醤油とみりんを入れて混ぜる。
- ③ さらに①と混ぜ合わせる。
- ④ 完成した梅ジャコを具にし、お好みのご飯の量で、おにぎりを作る。



山西小学校  
11月8日給食

・給食では、児童が自分で作るセルフおにぎりを行っています。具には、梅ジャコや梅干、昆布の佃煮などです。この日は、自分でつくるだけでなく、手をきれいに洗うことも、呼びかけます。



阿蘇税務署長賞 新川悠香 (西中2年)



阿蘇地域振興局長賞 大村穂菜 (西中2年)

## Spot Light スポットライト

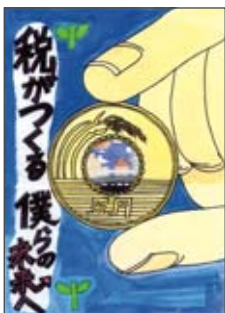
### 税に関する作品 受賞者多数

「税を考える週間」に伴い、阿蘇地区租税教育推進協議会により、税に関する作品募集が行われました。

阿蘇郡市内の小中学校から、多くの作品が応募された中、西原村からは、6点の作品が各賞に選ばれました。

ポスター、書道、標語の受賞作品については、左のとおりです。

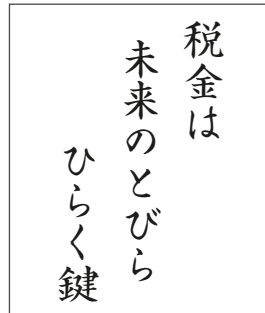
また、作文の部においては、西原中3年の野口勇夢君が、阿蘇税務署長賞を受賞しました。



阿蘇地区租税教育推進協議会長賞 源秀流 (西中2年)



西原村長賞 (書道の部) 山本歩果 (山小6年)



西原村長賞 (標語の部) 古田菜々子 (西中1年)