

# 広報西原

THE NISHIHARA VILLAGE PUBLIC RELATIONS MAGAZINE

祝成人おめでとうございます



今日の表紙は、1月8日に挙行された、西原村成人式の写真です。  
新成人の皆さん、ご成人おめでとうございます。

No.146 2012.2

毎月19日は「にしはら自己啓発の日」です。  
月に一度は、自らの言動を振り返り、自己実現を目指しましょう。

日	月	火	水	木	金	土
			1 3歳児健診 (改善センター)  雑	2 不動産相談 (のぎく荘)	3  燃	4
5	6  燃	7  缶	8 法律相談 (のぎく荘)  新	9	10  燃	11 建国記念日
12 村内一周ウォーキング大会	13 母子手帳発行 (午後)  燃	14 EM菌配布日 (のぎく荘)  不	15  ペ	16 行政相談 (改善センター)	17  燃	18
19	20  燃	21  缶	22  ダ	23 寿生大学(改善センター)／心配ごと相談(のぎく荘)／ひよこ学級(改善センター)	24  燃	25
26 のぎく祭り	27 母子手帳発行 (午後)  燃	28 EM菌配布日 (改善センター)  白	29	1	2  燃	3

■ごみは、燃：燃えるごみ／粗：粗大ごみ／缶：空き缶、空きビン／不：燃えないごみ／新：新聞紙／雑：雑誌、チラシ／ダ：ダンボール／ペ：ペットボトル／白：牛乳パック、白色トレイ

## Contents／目次

- P3 申告に関する大切なお願い
- P4 確定申告について
- P6 障害者控除のお知らせ
- P7 むらの話題

- P12 合同特集
- P20 インフォメーション
- P22 社協だより

# 申告に関する 大切なお知らせ

## 国民健康保険税・後期高齢者医療保険料・介護保険料の算定および低所得者（世帯）における軽減判定のための所得申告

各保険料（税）では、前年の収入に基づいて算定及び軽減判定等をおこなうため、加入者およびその世帯の世帯主の方は、収入のあるなしにかかわらず申告をする必要があります。（所得税や村県民税が非課税の場合や、遺族年金・障害者年金のみ受給している方、所得が無い方も所得無し（〇円）の申告が必要です。）

未申告のままですと収入における所得額が不明のため、所得に応じた算定ができず、また一定所得以下の世帯を対象にした保険料（税）の低所得者（世帯）に対する減額制度が受けられないなどの不都合が生じる場合があります。毎年確定申告期間（2月16日～3月15日）に、申告会場で受付しておりますので、必ず所得の申告をお願いいたします。また、確定申告期間以外の時期でも申告ができますので、税務課へご相談下さい。

国民健康保険・後期高齢者医療保険・介護保険および国民年金の各保険料（税）は、支払った全額が年末調整・確定申告の際に社会保険料として所得控除の対象になります。平成23年1月から12月までに納めた保険料（税）を領収書や口座振替納付されている通帳、公的年金源泉徴収票などで確認のうえ、確定申告の際に忘れずに所得控除額として申告してください。

国民健康保険・後期高齢者医療保険・介護保険および国民年金の各保険料（税）は、支払った全額が年末調整・確定申告の際に社会保険料として所得控除の対象になります。平成23年1月から12月までに納めた保険料（税）を領収書や口座振替納付されている通帳、公的年金源泉徴収票などで確認のうえ、確定申告の際に忘れずに所得控除額として申告してください。

※年金天引き納付（特別徴収）をされている方について  
通常は、ご自分の保険料（税）のほかに、生計を共にする配偶者や、親族の保険料（税）を支払った場合にも控除対象となりますが、年金からの天引き納付の方においては社会保険料控除は、天引き納付された方自身についてのみ社会保険料控除が適用されます。これにより家族の所得申告の社会保険料控除として控除することはできませんのでご注意ください。

○役場以外にて確定申告・住民税申告をされる方につきましては、公的年金源泉徴収票の添付（年金天引き納付の方は、源泉徴収票に納付額が記載されており、もしくは上記各保険料（税）の納付証明書を役場各担当課窓口にて申請され、その証明書を申告書に添付してください。）

○国民年金保険料の納付の詳細については、年金事務所へお問い合わせください。

### 【問い合わせ先】

申告・社会保険料控除について  
国民健康保険税について  
後期高齢者保険料について  
介護保険料について  
国民年金保険料について

役場税務課住民税係 ☎279 - 4395  
役場税務課国保税係 ☎279 - 4395  
役場住民課後期高齢者医療係 ☎279 - 3113  
役場住民課介護保険係 ☎279 - 4397  
熊本東年金事務所 ☎096 - 367 - 8144

平成23年分

# 確定申告

## がはじまります!

### 確定申告相談期間

2月16日（木）から3月15日（木）まで

### 消費税申告相談期間

2月16日（木）から4月2日（月）まで



**平成23年分の所得税・贈与税の確定申告と納税、及び住民税の申告が始まります。**

本村では、混雑を避けるために地区ごとに日割りをしています。

指定日以外に受付をされる場合、順番が変わることがありますのでご了承ください。

都合により指定日に申告出来ない方は、3月15日（木）までに必ず申告されるようお願いいたします。

※申告には内容が分かる方がお越しくください。

確定申告が必要な方が期限までに申告をされなかったり、申告期限を過ぎてから申告したりすると、加算税や延滞税を納めなければならない場合もあります。

また、申告をされなかった方は平成23年分の国民健康保険税の減額制度も受けられませんが、御注意ください。

**所得税の確定申告をしなければならぬ方**

① 昨年中の所得合計額から基礎控除、配偶者控除、扶養控除などの所得控除を差し

引き、その金額を基にして計算した税額が、配当控除額と年末調整の住宅借入金等特別控除額の合計額を超える方。

② サラリーマンで、給与の年収が2千万円を超える方、給与所得や退職所得以外の各種所得金額の合計額が20万円を超える方。

③ 2ヶ所以上から給与を受けている方。

税務署における平成23年分の贈与税の相談及び申告の受付は、土日祝日を除く2月1日（水）から3月15日（木）まで、個人事業者の方の消費税及び地方消費税の申告と納付期限は4月2日（月）までです。

**所得税の確定申告は自分で作成してお早目に**

申告期限は3月15日（木）までですが、期限間近になりますと税務署の窓口は大変混雑し、長時間お待ちいただくことにもなりかねません。

確定申告書に昨年一年間の所得額と税額を正しく計算して記載し早めに申告と納税を行いましょ。

確定申告書の提出は郵送やインターネットを利用してのe-Taxでも可能です。

山林所得、不動産所得または山林所得のある白色申告者の方は、確定申告に「収支内訳書」を添付することが義務付けられていますのでご注意ください。

◇ 所得税の申告が済まれた方、および収入が給与のみで前年末に年末調整がお済の方は、住民税の申告は不要です。

◇ 住民税は所得の多少にかかわらず申告する必要があります。

◇ 国税庁のホームページに、税の申告等について詳しく掲載されています。また、e-Taxを利用した申告や申告書作成もできますのでご利用ください。

\* e-Taxのご利用には、住基カードの交付を受けていること等が必要です。詳しくは、国税庁ホームページでご確認ください。

国税庁HPアドレス  
<http://www.nta.go.jp>

このページは広報誌から切り取り、  
ご家庭で掲示・活用ください。

## 確定申告に準備するもの

### ■印鑑（認印で可）

### ■給与所得者の方

- ・源泉徴収票  
（日稼ぎの方及び中途退職者の方は事業所より源泉徴収票をもらってきて下さい）

### ■年金受給者の方

- ・公的年金等の源泉徴収票

### ■事業所得者の方

- ・収支計算書
- ・収入及び経費の伝票
- ・通帳・出荷証明書など  
（収入支出の明細がわかるもの、免税肉用牛については売却証明書の添付が必要）

### ■生命保険などで満期受取金があった方

- ・受領金額、支払金額がわかる資料

### ■昨年農機具などを購入された方

- ・契約書など購入金額、下取り金額が判明できるもの

### ■社会保険料の控除を受けられる方

- （任意継続社会保険加入者など）
- ・社会保険料（国民年金保険料）控除証明書や昨年中に払い込まれた領収書

### ■生命保険・個人年金・地震保険・長期損害保険の控除証明書

- （農協・郵便局・民間保険会社など）

### ■医療費控除を受けられる方

- ・病院の領収書等を整理して、医療費の明細書に記入したものをご持参ください。  
（明細書の封筒は、役場税務課にあります。）

### ■初めて住宅借入金などの特別控除を受けられる方

- ・源泉徴収票
- ・売買契約書又は工事請負契約書  
（収入印紙が貼ってあるもの）
- ・土地家屋登記簿謄本
- ・借入金の年末残高証明
- ・住民票（3ヶ月以内）
- ・還付申請者名義の預貯金通帳

### ■農業者年金掛金証明書

### 【問い合わせ先】

役場税務課 ☎096-279-3111  
（内線111・112）

阿蘇税務署 ☎0967-22-0551

## 平成24年確定申告 地区日程表

【会場】西原村役場2階 大会議室

【受付時間】8:30～11:00 13:00～16:00

期 日	午 前	午 後
2月16日(木)	猿俣・灰床	年金のみの方
2月17日(金)	畑・化粧塚・新所	緑ヶ丘・河原団地
2月20日(月)	高遊(中)	高遊(東・西)・西原台
2月21日(火)	万徳	万徳
2月22日(水)	秋田	北向・新屋敷
2月23日(木)	地区指定なし(税理士による無料相談)	
2月24日(金)	地区指定なし(税理士による無料相談)	
2月27日(月)	下布田	上布田
2月28日(火)	出の口 (上・小牧組)	出の口(中組)
2月29日(水)	宮山 (東・宮の山組)	宮山(中・西組)
3月1日(木)	下小森(高瀬・ 下東・西の前)	下小森(宮の上・ 中村・上馬場)
3月2日(金)	名ヶ迫・八景台・ 馬場・小園	星ヶ丘・士林
3月5日(月)	前鶴・瓜生迫	袴野・小森の里
3月6日(火)	古閑・上鳥子	下古閑・医王寺・小野
3月7日(水)	田中	葛目・美晴台・風当
3月8日(木)	星田・滝	門出
3月9日(金)	日向・緑ヶ丘南	多々良・大峯・玉の迫
3月12日(月)	桑鶴・大切畑	地区未加入者
3月13日(火)	地区指定なし	
3月14日(水)	地区指定なし	
3月15日(木)	地区指定なし	

※2月23日(木)と24日(金)は、税理士による無料相談を行いますので、贈与税や消費税など所得税以外の申告のある方はこの日に申告されることをお勧めします。(住宅取得控除がある方も対象)また、2月19日と26日の日曜日(午前9時から午後4時)も熊本東税務署において申告相談業務が行われます。

※地区割りをしておりますが、所用のため割り当てられた日時に申告に来られない方は、別の日に申告することもできます。ただし、割当地区の方を優先しますので、その点はご了承願います。

※3月15日の受付は午前中で終了しますので注意して下さい。

# 障害者控除についてのお知らせ

村では、障害者手帳をお持ちでない65歳以上の高齢者に対して、介護保険の要介護・要支援認定に関する情報をもとに、「障害者控除対象者認定書」を交付します。

この認定書で、対象者本人または対象者を扶養している方が所得税・住民税の申告時に控除を受けることができます。

対象者は、介護認定を受けている方のうち、下表いずれかに該当する方です。

区分	認定	基準
障害者	知的障害者（軽度・中度）に準ずる。	認知症高齢者の日常生活自立度判定基準により、「Ⅲa」、「Ⅲb」程度の方
	身体障害者（3級～6級）に準ずる。	障害高齢者の日常生活自立度判定基準により、「B1」、「B2」程度の方
特別障害者	知的障害者（重度）等に準ずる。	認知症高齢者の日常生活自立度判定基準により、「Ⅳ」、「Ⅴ」程度の方
	身体障害者（1級、2級）に準ずる。	障害高齢者の日常生活自立度判定基準により、「C1」、「C2」程度の方

なお、すでに障害者手帳（1～6級）をお持ちの方は、「障害者控除対象者認定書」の交付を受ける必要はありません。

「障害者控除対象者認定書交付申請書」を役場住民課に提出してください。提出の際、介護保険被保険者証、認め印をご持参ください。（申請書は役場住民課にあります。）

【問い合わせ先】役場住民課 介護保険担当 ☎279-4397

## 平成23年度 第3回阿蘇4町村合同公売会

— 村税滞納者から差押えた動産を公売します —

平成23年度第3回阿蘇4町村（西原村・南阿蘇村・小国町・南小国町）合同公売会を下記のとおり実施いたします。

**期日**：平成24年2月4日（土）

**時間**：午後1時 開場

**会場**：南阿蘇村白水総合センター大会議室2階（南阿蘇村白水庁舎内）

**住所**：阿蘇郡南阿蘇村大字吉田1495番地

**出品予定数**：本・工具・日用品など約120点

**公売方法**：入札による

**当日必要な物**：印鑑（認印可・法人の場合は代表者の印）

購入代金（入札額）

身分証明書（免許証・保険証など）

委任状（代理人が入札する場合）

※その他

- ・公売出品によっては非常にキズ等が多い場合がありますので、必ずご確認のうえ入札してください。
- ・公売出品は買受代金納付時の現状有姿で引渡しとなります。
- ・滞納額が完納になった場合は公売中止となります。
- ・落札後のクレームや返品は一切受け付けません。



【問い合わせ先】役場税務課 ☎279-4395

# 村の安全を守る！ 初春を彩る出初式

平成24年西原村消防団出初式開催



平成24年の新春を飾る、消防団出初め式が1月8日（日）、村民グラウンドで挙行されました。

松本 昭団長以下196名の団員と、23台の小型動力ポンプ積載車が出動して盛大に式が行なわれた中で、日置和彦村長は昨年3月に発生した東日本大震災を振り返り、今後の消防団活動のあり方について、また、地域住民が安心して暮らせる村づくりに自信と誇りを持って最大限の努力をして頂くようとの式辞を述べ、続いて松本団長が郷土を愛し、郷土は自ら守るといふ消防精神を持ち、村民のみなさんが安全に安心して過ごせるよう、消防団活動に取り組んで頂きたいとの訓辞がありました。引き続き恒例となつた、にしはら保育園幼年消防クラブの通常点検演技がアトラクションとして行なわれ、元気いっぱい演技が会場に訪れていた来賓や保護者、また消防団員に笑顔をくれました。

そのほか、女性活動推進協議会の炊き出しによるぜんざいの振舞い、また機械器具整備審査や通常点検が行なわれたあと、下小森堤に移動し23台の小型動力ポンプ積載車による一斉放水が行なわれ、見事な水のアーチを描き出していました。

各種表彰、機械器具整備審査の結果は下のとおりです。  
（敬称略、（ ）内の数字は分団名）

## 【退職団員の部】

消防庁長官表彰 1号銀杯（元団員在職期間25年以上）

園田裕次（1）

消防庁長官表彰 2号銀杯（元団員在職期間15年以上）

山下茂樹（2） 東 隆治（2） 坂本裕二（2） 阪本忠之（3）

東 洋一（3） 加藤隆志（4） 中村匡延（5） 中村幸治（7）

■村長表彰（元団員在職期間10年以上）

齊藤照喜（3） 加藤進一（4） 東田正幸（4）

佐藤昭彦（4） 蔵谷重利（4）

## 【現団員の部】

■熊本県知事表彰 永年勤続功労賞（団員歴25年）

松本 昭（団長）

■熊本県消防協会長表彰 功績賞（団員歴20年）

日置通也（1） 荒木一精（2） 坂本隆文（2） 吉井 誠（8）

熊本県消防協会会長表彰 勤績賞（団員歴15年）

桂 志郎（2） 田中憲聖（2） 小宮哲志（2） 馬場英樹（3）

米田 洋（3） 田屋雅仁（4） 今村秀蔵（4） 丹波良雄（4）

松本健一（4） 大川弘樹（6） 中村晋五（7） 久野 太（8）

■消防協会阿蘇支部長表彰 勤続賞（団員歴25年）

桂 英雄（1） 平塚数広（6）

■村長表彰 分団推薦

月岡義典（2） 鹿嶋康平（2） 山田 誠（2）

山口睦生（3） 佐々木聡（4） 古澤太郎（4）

緒方潤一（6） 西村友一（7） 泉田龍亮（7）

■【機械器具整備審査成績】

第1位 第4分団第1班

第2位 第2分団第2班

第3位 第2分団第5班





## 小森原野組合主催

### そば打ち体験・試食会

12月10日、小森原野組合（坂本忠夫組合長）主催により、「風流」の吉岡潤さんの協力のもと、そば打ち体験と試食会が開催され、村内の親子など約25名が参加しました。

この催しは、昨年、小森原野組合が原野でそばの栽培を始めたことがきっかけで開催しましたが、残念ながら今回は鹿の被害により、産山産のそば粉を用いました。参加者は、そば打ち体験を楽しんだ後、おいしくそばをいただきました。また、このそば打ちに



際して、村上千万年さん（万徳）から、手作りのそば打ち用こね鉢を寄贈いただくなど、多くの方々の協力のもと、実施されました。

坂本組合長からは、「原野は西原村の貴重な財産であり、今後さまざまな活用事業を実施していきたい。」との想いをお聞きしました。

## 「旭日単光章」受章（特別叙勲） 元西原村議会議員 故中村長生氏

西原村議会議員として多年にわたり活躍され、昨年8月に急逝された中村長生氏（士林）が、旭日単光章（特別叙勲）を受章され、12月14日、ご遺族の中村エイ子さんに西原村河原のご自宅において日置和彦村長より勲章と勲記が伝達されました。

故中村氏は、村議会議員として昭和43年9月から3期12年の永きにわたり在職され、村議会副議長及び文教厚生常任委員長も歴任されました。その間、地方自治の進展に貢献され、卓越した見識は評価が高く、鋭い政治感覚をもって、地方行政の発展にご尽力いただきました。その功績が認められ、今回の受章となりました。



## 熊本県農林水産業功労者表彰を 受賞 月岡義勝氏

12月20日、県庁で平成23年度熊本県農林水産業功労者表彰式が行われ、月岡義勝さん（下小森）が、熊本県農林水産業功労者表彰を受賞されました。

50年以上にわたり緑化木の生産や造園業を通じて、県内各地の施設等の緑化に貢献され、現在熊本県樹芸農業協同組合組合長として、県民に対して広く緑化意識の普及啓発にも努めておられます。

## 西原中女子テニス部が活躍！ 「しらゆり杯」第3位

12月10日、大分県竹田市において開催された竹田市近郊中学生ソフトテニス大会「しらゆり杯」において、西原中女子テニス部（団体）が3位入賞を果たしました。

この大会には、86チームの参加があり、トーナメントを勝ち上がり、準決勝まで勝ち進みました。準決勝は残念ながら、大分県の蒲江翔南Aチームに惜敗しましたが、今後の西原中女子テニス部の活躍が期待されます。



## 社会福祉協議会へ車イスを寄贈

12月16日、J U熊本（熊本県中古自動車販売協会）から、西原村社会福祉協議会へ、車イス8台が寄贈されました。

贈呈式では、J U熊本の永松守会長から、社会福祉協議会へ目録が手渡されました。社会福祉協議会からは、「大変ありがたく、西原村の福祉の更なる向上のため、有効に活用させていただきます。」とお礼の言葉が述べられました。

J U熊本では、地域貢献を掲げ、毎年さまざまな活動をされており、その一環として、今回、車イスを寄贈されました。



## にしはら保育園・社会福祉協議会へテントが寄贈されました

12月26日、セブンイレブン西原店から開店10周年を記念し、にしはら保育園へテントが寄贈されました。

また、（有）ライフプランニングより会社創立20年の記念として、社会福祉協議会へテントの寄贈が行われました。

にしはら保育園・社会福祉協議会共に「テントは近年、老朽化してきており、大変ありがたいです。大切に使用させていただきます。」とお礼を述べておられました。



## 「大津地区交通安全祈願祭」

1月12日、鳥子三之宮神社で「大津地区交通安全祈願祭」（大津署管内4市町村）が行われました。祈願祭は毎年、管内の4市町村持ち回りで実施され、大津署管内の交通事故を一件でも減らせるよう祈願するものです。西原村・合志市・大津町・菊陽町から約130名の参加がありました。

昨年は、10月に西原村においても、俵山トンネル手前で交通死亡事故が発生しました。本年は交通死亡事故が起こらないよう、また大津地区交通安全協会でも啓発や運動を展開していきますのでよろしくお祈り致します。





## 海津みなみ選手準優勝!! 第20回広安剣友会個人 学年別剣道選手権大会

12月23日、益城町総合体育館で第20回広安剣友会個人学年別剣道選手権大会が開催され、剣心館の海津みなみ選手（山西小6年）が小学生女子の部で見事準優勝に輝きました。

この大会は、県下の多くの選手が目標としている大会の一つで、強豪ひしめく中、決勝まで駒を進めました。決勝では北部少年剣道クラブの山本選手に延長の末、惜敗。優勝は逃したものの平成23年をやりある一年として締めくくることができました。



西原村少年剣道教室では部員を随時募集しています。詳細は、左記までお問い合わせください。

**【問い合わせ先】西原村剣道協会事務局（西原村役場内）**

☎279-4396 大島

## 西原村少年剣道教室「鏡開き」

1月7日、西原村少年剣道教室の鏡開きが行われ、保育園から中学生までの少年剣士が約2時間の稽古に汗を流し、保護者の作った豚汁と餅を頬張り、新年の目標を発表しました。山西小学校5年生の長屋こころさんと、野田和泉さんは、「4月から6年生になるので

リーダーシップをとって後輩を引っ張っていきたい」と今後の抱負を語りました。現在、教室には3名の保育園児が在籍していますが、先生方は剣道を通して、目を見て人の話を聞く、大きな声で挨拶をする、礼に始まり礼に終わるといった礼儀を重んじる指導を心掛けておられ、ちびっこ剣士たちも先輩の真似をしながら、小さいながらも大きな声で精いっぱい頑張っている姿がとても印象的でした。

## にしはら保育園餅つき大会

1月21日、にしはら保育園において、保育園保護者会の主催によ



り、恒例の餅つき大会が開催されました。

この餅つき大会には、園児・保護者約200名が参加し、園児たちも順番に杵を持ち、楽しく餅をついていました。

できた餅は、参加者全員でおいしくいただきました。





# 愛する人を守る

## 一つの言葉



平成23年3月11日に発生した東日本大震災は、私たちの想像をはるかに超えた被害をもたらしました。約180万人が暮らす熊本県でも、災害が発生しないという保証はどこにもありません。自分や大切な人の命を守るため、今一度、防災について考えてみましょう。

### 多くの命を救った奇跡

災害が起きたとき、あなたを助けてくれるのは誰だと思えますか。自衛隊や警察、消防署の人だと思えますか。

東日本大震災の死者・行方不明者は、合わせて約2万人を数えました。そのような大災害の中、多くの子どもたちの命が助かった地域があります。

それは岩手県釜石市。同市は津波による被害を受ける可能性が高いため、防災教育を徹底してきた地域です。その教育を受けた子どもたちは、避難に関して十分な知識を持ち、訓練を積み、助け合う精神を育んでいました。地震が発生すると、釜石市の中学生たちは、津波が発生することを想定し、自分の身を自分で守りながら、小学生と保育園児を連れて避難しました。このことから、大きな災害

が発生した場合には、まず自分の命は自分で守ることが大切なのに分かります。

### 奇跡から学ぶ自助と共助

津波による釜石市の小中学校が管理する生徒の犠牲者はゼロでした。それは「釜石の奇跡」としてメディアなどで報じられました。しかし、子どもたちは教えられた通りに行動しただけです。彼らに根付いていた自分の命は自分で守る「自助」と地域の人たち同士で守り合う「共助」の精神。「釜石の奇跡」は、奇跡ではなく、当然の結果だったのかもしれない。

あなたを守るのは、あなた自身。そして、大切な人を守るためには、お互いに助け合うことが重要です。

「自助」と「共助」を知ることが、防災の意識を高めることにつながるのです。

台風18号災害  
(平成11年9月)



県内全土が大きな被害を受けた台風災害。宇城市(旧不知火町)では、高潮で12人が犠牲になった。

白川大水害  
(昭和28年6月)



県北中部を中心に発生した集中豪雨。死者・行方不明者は500人超、家屋全壊は1,000戸を超えた大水害。

### 熊本県 災害年表

幾度となく自然の猛威にさらされてきた熊本。過去にどのような災害が発生しているのでしょうか。熊本を襲った災害を年表で振り返ります。



Special Interview



# 交流が人を救い、救われる—

東日本大震災復興構想会議議長や防衛大学校長を務め、阪神・淡路大震災を経験した五百旗頭真さん。TKU 報道フォーラムのために来熊した五百旗頭さんに災害において重要なことは何なのかを聞きました。

## 阪

神・淡路大震災の時、私は兵庫県西宮市の自宅にいました。直下型地震のすさまじい揺れに生きた心地がしませんでした。室内を家具が飛び交うのを感じました。でも、家族全員が無事だと確認できたときは、心からホッとしました。

停電で辺りは真っ暗でした。人は、情報の暗闇の中です。あらゆる妄想をしてしまっています。「これほど揺れるのであれば、日本が沈没してしまわうんじゃないか」とさえ思いました。その後、トランジスタラジオで淡路島が震源であることを知りました。

災害時に情報を得ること、は、安心感を得ることです。情報のありがたみを改めて認識しましたね。

## 地

域コミュニティで支え合うことも、防災ではとても大事なことです。阪神・淡路大震災の時、救出された人が多い地域には「祭り」がありました。祭りには、住民同士が交流し、お互いに協力し合おうという雰囲気生まれる効果があります。そんな交流のある地域では、誰かが、がれきに埋もれたとしても「あそこには誰かいたはず」と助け合えるのです。こうし

た「共助」を進めるためには、日頃からのコミュニケーションが大切なのです。年に1回でも祭りやスポーツ大会などで交わりのある地域になることが、とても大切だと思います。人を助けるためには、自分の安全を確保することが大切です。自らが災害に対処する強さを持つてば、人を助けることができるのです。

日本は地震の多い国です。早急に東北を完全に復興させて、次の災害に備えなければなりません。東日本大震災を忘れず、この悲惨をかみしめつつ、必ず来るであろう次の大災害への減災に努めることです。

## 日

熊本県は、九州の中央に位置し、自衛隊など防衛拠点が集中しています。熊本県が自らの安全性を高めながら助ける能力を持つことが、日本全体にとっても大変重要なことだと思えます。県民の皆さんも地域のつながりを大事にしながら減災・防災の心を大切にしてほしいと思います。

熊本県は、九州の中央に位置し、自衛隊など防衛拠点が集中しています。熊本県が自らの安全性を高めながら助ける能力を持つことが、日本全体にとっても大変重要なことだと思えます。県民の皆さんも地域のつながりを大事にしながら減災・防災の心を大切にしてほしいと思います。

## い お き べ 五百旗頭 真 さん

### ◎ Profile

昭和18年兵庫県西宮市生まれ。京都大学法学部卒業、同大学大学院修了。神戸大学大学院教授、日本政治学会理事長などを歴任。吉田茂賞、吉野作造賞など受賞多数。現在、防衛省防衛大学校長、東日本大震災復興構想会議議長を務める。68歳

た「共助」を進めるためには、日頃からのコミュニケーションが大切なのです。年に1回でも祭りやスポーツ大会などで交わりのある地域になることが、とても大切だと思います。人を助けるためには、自分の安全を確保することが大切です。自らが災害に対処する強さを持つてば、人を助けることができるのです。

熊本県内の広報担当者が一緒に制作した防災特集。地震や風水害などの自然災害は、私たちに突然襲いかかります。家族や恋人、友人を守るために大切なことは「自助」と「共助」でした。二つの言葉は、まず自分が生き延びることと日頃から地域のつながりを大事にすることの大切さを教えてくれました。愛する人を守るために、二つの言葉を忘れないでください。

(参考) 熊本県防災情報ホームページ (写真) 熊本県大水害写真集

梅雨前線豪雨  
(平成19年7月)



梅雨前線による豪雨で河川が氾濫した豪雨災害。美里町では道路寸断、土砂崩れで集落が孤立した。

県南集中豪雨  
(平成15年7月)



九州の広範囲を襲った集中豪雨。水俣市では大規模な土石流が民家を直撃。19人が犠牲になった。

## 阿蘇森林組合 職員採用試験のお知らせ

阿蘇森林組合では、下記のとおり職員採用試験を実施します。

1. 募集人員 若干名
2. 職 種 事務及び森林管理業務
3. 条 件 ・ 高校卒業以上  
・ 阿蘇郡西原村在住もしくは在住予定の者  
・ 昭和58年4月2日から平成5年4月1日までに生れた方
4. 選 考 1次試験 学科試験 3月10日（土）  
2次試験 面接試験 3月19日（月）
5. 受付期間 2月1日（水）～24日（金）まで
6. 提出書類 履歴書
7. 採 用 面接試験合格後
8. 提 出 先 〒869 - 2224 阿蘇市蔵原885-1  
阿蘇森林組合 本所 総務課  
☎0967 - 34 - 0335



## 森林の所有者届出制度が 4月からスタートします

昨年4月の森林法改正により、今年4月以降、森林の土地の所有者となった方は市町村長への事後届出が義務付けられました。

■届出対象者 個人・法人を問わず、売買や相続等により森林の土地を新たに取得した方は、面積に関わらず届出をしなければなりません。ただし、国土利用計画法に基づく土地売買契約の届出を提出している方は対象外です。

■届出期間 土地の所有者となった日から90日以内に、取得した土地のある市町村の長に届出をしてください。

■届出事項 届出書には、届出者と前所有者の住所氏名、所有者となった年月日、所有権移転の原因、土地の所在場所・面積とともに、土地の用途等を記載します。添付書類として、登記事項証明書（写しも可）又は土地売買契約書など権利を取得したことが分かる書類の写し、土地の位置を示す図面が必要です。

役場産業課経済係 ☎279 - 4396

## 無料「人権相談所」開設のお知らせ

日 時：2月23日（木曜日）  
午前10時から午後3時まで  
場 所：西原村構造改善センター  
相談員：西原村人権擁護委員

こんなことでお困りの方は、お気軽にご相談ください。

- ◎差別や人権問題で困っているとき
- ◎家庭内のことや隣近所との関係で悩んでいるとき
- ◎借地・借家・金銭問題で困っているとき
- ◎相続・遺言で悩んでいるとき
- ◎いろいろな心配ごとや困りごとで悩んでいるとき

※「ひとりで悩まず相談」をお願いします。

【問い合わせ先】

役場総務課 ☎279 - 3111

## 農業委員会からのお知らせ

3月の農業委員会への申請受付の締切りは、平成24年3月9日（金）です。

内容確認・調査等が必要であり、書類等に不備があれば委員会に掛けることが出来ないこともありますので、早めの申請内容のご相談、申請書の提出をお願いいたします。

農地の売買・貸し借り・転用等を計画されている方は産業課農業委員会事務局又は地元農業委員まで早めにご相談・ご連絡を下さるようお願いいたします。農業委員会の開催日は3月23日（金）の予定です。

【問い合わせ先】 農業委員会事務局

☎279 - 4396

## 図書室からのお知らせ

新着図書コーナーは図書室入口正面です。ぜひご覧下さい。

皆様からのリクエストも随時受付けています。

※お願い…次のお客様のために、読み終わりましたら早めにご返却ください。

### ★新刊・おすすめ図書のご紹介★

夢をつなぐー山崎直子の  
四〇八八日 山崎直子 (著)



2010年4月5日午前6時21分スペースシャトル「ディスカバリー号」打ち上げ成功!!私は今、宇宙にいる!亡くなった女性宇宙飛行士の夢を女の子は受け継ごうと思った。それから24年、ついに夢が叶うときが来た。

### ★『絵本575』募集中★

絵本をよんで575をよむ!

絵本で感じたことを、575で表現してみませんか。あなたの感性をお待ちしています。



タンタンの冒険旅行シリーズ  
エルジェ (著)

ニッカーボッカー・スタイルもさっそうと、コートのスそをひるがえし、相棒の白い犬スノーウィを友として、チベットから南米へ、はては月世界まで冒険の旅に出かける、われらが少年レポーター、くるっとはねた前髪のタンタンの物語。世界50カ国語以上に翻訳され、2億5千万部以上が販売されているベルギー生まれのエスプリあふれるコミック・シリーズ。



ジェノサイド 高野和明 (著)

急死したはずの父親から送られてきた一通のメール。それがすべての発端だった。創薬化学を専攻する大学院生・古賀研人は、その不可解な遺書を手掛かりに、隠されていた私設実験室に辿り着く。ウイルス学者だった父は、そこで何を研究しようとしていたのか。

### ★おはなし会★

読み聞かせ会の名称・日程が変わりました!  
毎月第3水曜日の午前11時から30分程度です。

今月の開催は15日(水曜日)です。どうぞお立ち寄りください。詳しくは、図書室(電話279-4425)までお尋ねください。

## 国民年金の届出・手続きはお済ですか?

国民年金は、日本に住所がある20歳以上60歳未満の方すべてが加入する制度です。

届出・手続きを忘れると、将来受け取る老齢基礎年金の年金額が少なくなったり、受けられなくなったりする場合があります。

次のようなときには、役場へ届出をお願いします。

#### ○ 20歳になったとき

厚生年金や共済組合に加入していない方が、20歳になったときは、国民年金の第1号被保険者になりますので役場に届出下さい。

#### ○ 会社を退職したとき

会社などに勤めていて、厚生年金や共済組合に加入している方(第2号被保険者)が、60歳になる前に会社などを退職したら、国民年金に加入(または再加入)の届出が必要です。

#### ○ 被扶養配偶者の方の収入が増えたとき

会社などに勤めて、厚生年金や共済組合に加入している方の被扶養配偶者の方(20歳以上60歳未満の方に限る)は、国民年金の第3号被保険者になります。

第3号被保険者の方のパート収入などが130万円以上になったときは、被扶養配偶者でなくなり、第1号被保険者になりますので、役場に届出が必要になります。

#### ○ 被扶養配偶者の配偶者が退職したとき

配偶者の方が退職して、厚生年金や共済組合の加入者でなくなると、それまで国民年金の第3号被保険者だった方は、第1号被保険者になりますので手続きが必要です。

#### ○ 免除制度などをご利用ください。

平成23年度の国民年金の第1号被保険者の保険料は、月額15,020円です。

国民年金の保険料を納めることが経済的に困難なときには、免除制度や学生納付特例制度があり、申請手続きを行うと保険料の納付が免除されたり猶予されたりして、保険料の未納を防止できることが出来ます。



### 【問い合わせ先】

役場住民課国民年金係 ☎279-3113

## 「沖縄に見た今からの社会教育」

社会教育委員 尾脇 苓子

第41回九州ブロック社会教育研究沖縄大会及び視察研修（11月10日～12日）に、社会教育委員3名と行政1名で参加しました。

私は、13年前に西原村の住民となり、昨年1月に社会教育委員を委嘱されました。今までは、行政に携わった経験がなく、委員についての知識は白紙状態でした。「山河の館」に於いての会議、阿蘇郡内で開催される人権問題等の講演会出席や全国公民館佐賀大会へ参加し、委員の役割を多少理解出来るようになっての研究大会参加でした。

10日、第3分科会（社会教育委員の役割）、討議の視点は①地域づくりと社会教育委員の役割②新しい時代の社会教育委員でした。宮崎県社会教育委員と熊本県山鹿市社会教育委員長の事例発表があり、スライドを駆使した使命感あふれる活動報告に感銘を受けました。討議の後、助言者である熊本県社会教育課審議員 池田幸春氏のまとめで、社会教育委員に必要とされる事は、①学び・行動し・発信する②現場に足を運ぶ③教育委員会との連携を大事にするなど活動の指針を頂きました。

11日の全体会では、「共同体の現状と可能性」と題した記念講演があり、講演要旨は共同売店と共同体の未来という視点から、沖縄特有の共同売店に見る、見直すべき共同体とはなにか、共同体的な人間関係の再構築の可能性についてを主な柱として、沖縄大学教授宮城能彦氏の講話を拝聴しました。

12日の研修地、「あやかりの杜」（北中城村）では、平成20年に約10年の歳月をかけて、沖縄米軍基地所在市町村活性化特別事業（9割補助）により、図書館、研修施設、宿泊施設、そしてキャンプ場の4つの機能を持つ、複合施設として建築されました。館の入口には、生涯学習講座や催物の案内、利用者の声に対する丁寧な回答等が多数掲示され、住民に広く利用されている様子がかがえしました。建物は広くて明るく、特に図書館は、最新設備が導入されており羨ましく思いましたが、沖縄が置かれている現状を考えた時に、複雑な気持ちになりました。

西原村の「山河の館」も、生涯教育の場として、多くの住民が気軽に利用出来る状況を作る事が、社会教育委員の役割の一端だと痛感した次第です。

最後に、この研修で学び感じた事を、今後の活動の糧にしたいと強く思い研修報告と致します。



### 第1回熊本城マラソン開催時の交通規制について

2月19日に開催します熊本城マラソンに伴い、当日は長時間にわたり大規模な交通規制を行います。マラソンコース以外の通行可能な道路においても大幅な交通渋滞が予想されます。多くの皆さまに大変ご迷惑をお掛けいたしますが、ご理解とご協力をお願い申し上げます。

- ・レース中は歩行者・自転車の横断も制限されます。
- ・バスの運休や路線及びダイヤの変更、遅れなどが予想されます。
- ・郵便物や宅配便などが送れて届くことも予想されます。
- ・交通規制の時間が正式に決まり次第、熊本城マラソン公式ホームページなどで皆さまにお知らせいたします。

【問い合わせ先】熊本城マラソン実行委員会 ☎096 - 328 - 2373

ホームページ <http://kumamotojyo-marathon.jp/>





## こんにちはは住民課です

### ○血圧の管理はできていますか？

血圧が高いと、全身の血管にかかる圧力が強くなり、血管壁が硬くなったり血液が流れにくくなったりします。

#### ① 腎臓への影響

腎臓は体内で最も血流が豊富で、圧がかかりやすい臓器です。毛糸の玉のように複雑に血管が走行しており、血管の壁も薄く、高血圧で真っ先に障害を受けます。

#### ② 脳への影響

脳の血管は直角に走行していたり、複雑に曲がっており傷みやすい構造になっています。

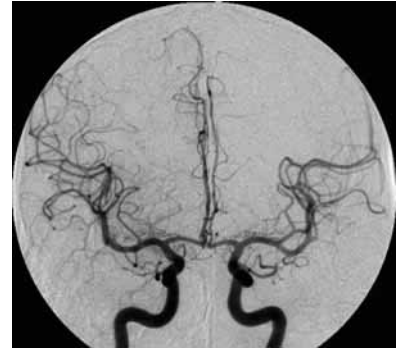
#### ③ 心臓への影響

高血圧の時は、普通より強く心臓が収縮しています。いつも強く収縮していると、心臓の細胞が硬く大きく成長し細胞が使う酸素が増え、酸素不足になります。

ご自分の今の血圧がどのくらいかご存知ですか？

内服中の方も、治療とは、薬を飲むことではなく自分の目標値にすることです。寒い季節が続きますので、自分の血圧の値をしっかり確認していきましょう。

【問い合わせ先】住民課健康福祉係 ☎279-4397



【脳の血管】

### ○中学1年生の赤ちゃんとのふれあい

5ヶ月・8ヶ月児を対象に実施するひよこ学級に、西原中1年生が性教育の一環として参加しました。熊本市民病院助産師の松本昌子さんより2時間の授業で生命誕生について事前学習をし、命の尊さや自分自身が大切な存在であることを感じた上での、かわいい赤ちゃんとのふれあいです。上手に抱っこしたり、人見知りをする赤ちゃんをあやすのに苦労したりと色々な場面がありました。実際に赤ちゃんの肌に触れて、幼い命を慈しむ気持ちや育ててくれた保護者への感謝の思いが、中学生の心の中に自然と湧き出ているようでした。



#### ～感想文の一部～

- ・自分もあんなに小さい時があって、親に大きくしてもらっていることに感謝したいです。
- ・手も足もとでも小さくてかわいかったです。
- ・妹や弟のいない私には、貴重でいい体験になりました。家に帰って、母さんにもいろいろ聞いてみたいです。

住民課健康福祉係

## 国保通信

〈平成23年12月末現在〉

国保加入世帯数 1,060世帯 - 3世帯

被保険者数 2,040人 (149人) - 3人

※ ( ) は退職被保険者数 比較は前月末

12月支払 (10月診療分)

療養給付費：32,825,598円

#### ■ワンポイントこくほ

「花粉症対策！飛ぶ前に予防しましょう。」

◆花粉症の予防と対策をしましょう。

目のかゆみや鼻水などのつらい症状を、少しでも緩和出来る様に、心掛けましょう。下記のようなポイントを気にしてみよう。

★花粉情報のチェック

★家の中には花粉を持込まない

★外出時はメガネ・マスクを着用

★症状が出る前に医療機関に相談をしましょう。



住民課国民健康保険 (給付) ☎279-4389



# おひさま通信



寒さが厳しい季節になりました。おひさまが出て、少しでもぼかぼかする日は、支援センターにおいてになり、外遊びなど楽しまれてはいかがでしょうか。

今年の年明けは、胃腸炎の流行がみられ、インフルエンザは少し落ち着いていたようですが、いずれにしても、手洗い・うがいで感染症の予防を心がけたいものです。

## 12月の活動

### ○ピザづくり

たんぼぼハウスの久保田さんの協力をいただき、好みのトッピングをして、おいしいピザをつくりました。

### ○クリスマス会

お楽しみコンサートでは、森本楓土君・悠大君のお母さん、美紀さんと、吉川万里さん(viento)に演奏いただきました。参加者から、「胎教に良かったです」など多くの感想が聞かれました。

※にしはら保育園では、緊急の場合や冠婚葬祭など一時預かりを行っています。お気軽にご相談ください。

## 2月の活動予定

○図書室訪問 (15日 11時から)

○おひなさま作り

○記念品を作ろう (24日)

\*事前申込と材料費が必要です。



にしはら保育園子育て支援センター ☎279-2054

備えあれば…

## 災いを防ぐ!

**消防団員募集!**

### 自分のむらは、自分で守る。

日本全国に約88万人の消防団員が活動されています。西原村では255人(内6名女性団員)の消防団員が活躍しています。

### これが消防団員です。

消防団とは地域の消防防災のリーダーとして地域に密着し、安全と安心を守るという役割を担います。また、消防団員とは権限と責任を有する一方、ボランティアとしての性格も併せ持つ、非常勤特別職の地方公務員です。

### 非常時に、平常時

活動は、火災発生時の消火活動はもちろん、様々な災害時の警戒、救助、救出、避難誘導など。また訓練や防火指導、広報活動、特別警戒なども行っています。



### あなたも、消防団に参加しませんか?

※詳しくは地元消防団または、西原村役場総務課へ

総務課 防災係 ☎279-3111【内線215】

## いのちの教育

1月号から2回にわたり「高齢者の人権」について特集しています。

### 高齢者の人権

年齢だけで「高齢者はこうあるべき・・・」と、決めつけた考え方をしたり疎外したりしていませんか?

Q どんな取り組みが行われていますか?

A 国際的には、高齢者の人権を保障するため、「自立・参加・ケア・自己実現・尊厳」を基本原則とする「高齢者のための国連原則」が1991年(平成3年)に国連総会で採択され、各国政府はこの国連原則を自国の計画に組み入れることを奨励しています。

日本では、国民一人ひとりが生涯にわたって安心して生きがいを持って過ごすことができる社会をめざして「高齢社会対策基本法」が制定されています。

また、「高齢者虐待防止法」(高齢者の虐待の防止、高齢者の養護者に対する支援等に関する法律)により、高齢者の権利擁護に関する施策の促進を図っています。

熊本県人権情報誌「コッコロ通信」より

# Rebeca's Twitter



## レベッカのつぶやき

### Valentine's Day

It's February, and that means it's chocolate time!

In honor of Valentine's Day, that is. In America, groups often take a light-hearted approach to the holiday, exchanging cards and candy with friends and family. There is no White Day for us, so boys and girls wishing to express their affections do so on the same day. On the other hand, a few people enjoy inverting the spirit of the holiday, and hold Singles' Parties (with one gender only), or watch horror movies, anything to get away from the romantic spirit. While some people are extreme in their hatred of the holiday, most of the time, it's done in the spirit of having fun without the stress of dating or romance, and often to allow people to vent about the difficulties of dating and love. Finally, there are those who love Valentine's Day Sales - on February 15th, chocolate hearts are still delicious and only half the price!

### バレンタイン・デー

2月といえば、チョコレートの季節ですね！バレンタインを祝して、アメリカでは友達や家族でカードやキャンディを交換し、バレンタイン休暇まで楽しむ人もいます。でも、アメリカにはホワイトデーがありません。なので、同じ日に男女とも思いを伝え合います。中には、この祝日を逆手にとって「シングル・パーティ（同姓だけのパーティ）」を楽しんだり、ロマンティックな雰囲気を払拭すべく、ホラー映画を見たりする人もいます。他の人が楽しく過ごして面白くない時でも、デートやロマンスのストレスから解放され楽しみ、時には恋愛のストレスのはけ口の間ともなりえます。そして、バレンタインセールを楽しみにしている人もいます。2月15日になると、チョコレートの味は変わらないのに半額の値段ですからね！

## NISHIKAWA BABY

### みてみて！未来のにははらヒーロー・ヒロインたち！

「お誕生学級」におじゃまして、写真を撮らせて頂きました。みんなむぞらしかですね！

とりごえ ろは  
鳥越 侶芭ちゃん



靖基さん・万里子さん(化粧塚)  
元気に1歳になりました！

やましな りょうま  
山科 諒真くん



泰隆さん・幸子さん(小森)  
元気いっぱいに育ってね。

くぼた ひかる  
久保田 輝くん



誠さん・和美さん(下小森)  
飛行機大すきー☆

かきた だい き  
柿田 大輝くん



弘二郎さん・メリジェーンさん  
(多々良)  
パパとママと遊ぶのが大好きです。

わたなべ あい か  
渡邊 愛花ちゃん



晋也さん・美穂さん(小森)  
音楽を聴いて、踊ることができ  
ます！

## 内職事業所の求人情報を募集中!

くまもと県民交流館しごと相談・支援センターでは、内職事業所の求人の情報提供を行っています。求人希望される内職事業所の方はご相談ください。

### 内職求人申し込みについて

・来所又は電話にて、しごと相談・支援センター就業支援窓口にご相談ください。

・内職の内容等を確認のうえで、登録を行い、求職者へ情報を提供します。

\*当センターでは内職のあっせんはいたしません。求職者から事業所へ直接連絡があります。

### 内職を発注する際のお願

工賃、報酬、条件等でトラブルが起らないように、条件等を明示した文書を内職希望者へお渡しください。

### 【問い合わせ先】

くまもと県民交流館パレア

しごと相談・支援センター

利用時間 午前9時から午後7時

☎096-3555-2224

## 軽自動車検査協会熊本事務所 移転のお知らせ

軽自動車検査協会熊本事務所は、熊本市東町に移転し、2月13日から業務を開始します。

新住所 熊本市東本町16番3号

## 電話

096-369-5979

(変更なし)

## FAX

096-369-5017

(変更なし)

## 第33回全国豊かな海づくり大会のテーマを募集します!

平成25年に熊本県で開催する第33回全国豊かな海づくり大会のテーマを募集します。詳しくは、ホームページをご覧ください。

### 応募資格

不問 (お一人様何点でも応募可)

### 募集期間

2月6日～3月6日

### 表彰区分

最優秀賞1点(副賞3万円)、優秀賞2点(副賞1万円)、佳作3点(副賞5千円)

### 【問い合わせ先】

第33回全国豊かな海づくり大会熊本県実行委員会事務局

(熊本県水産振興課内)

☎096-3333-2458

ホームページ

<http://www.pref.kumamoto.jp/site/umizukuri-kumamoto/>

## 春季入学生募集のお知らせ

東海大学付属望星高等学校(通信制)

インターネット配信の放送講座を

聴きながら自宅で学習、レポート提出と月平均2回のスクーリングを積み重ね、3年で高校が卒業できます。学ぶ意欲があれば、年齢不問、勤労者・主婦・高齢者等、誰でも入学できます。

出願期間 2月20日～3月30日まで

### 【願書請求・問い合わせ先】

東海大学付属望星高等学校・熊本校  
〒862-0970

熊本市渡鹿9-1-1

☎096-383-7330

## 通信制高校で学んでみませんか

熊本県立湧心館高等学校(通信制)

高校卒業の資格を得たいと願う人で、毎日通うことができない事情にある人が、スクーリングや通信機関(郵送・放送)を利用して学習を進める教育制度です。入学の際は学力検査や身体調査を行わず、志願者の就業の有無や年齢は一切問いません。

### 学習の進め方

スクーリング 年間約30回

レポート 1科目につき

年間6～12回

出願期間 2月23日～3月16日まで

### 【問い合わせ先】

熊本県立湧心館高等学校

☎096-372-5372

## 第7回親子ふれあいまつりに ついて

このおまつりは、ひとり親家庭の親子が一堂に会し、「地域とはぐくむ子どもの未来」のスローガンのもと、日頃仕事や生活に追れがちなひとり親家庭の親子にゲームやレクレーションを通じて交流と親睦を深めるとともに、母子寡婦会員が互いに協力し合いながらまつりを企画実施することにより、弱体化しつつある組織力の重要性を認識し、今後の母子会活動をより魅力的にし、親子ふれあいまつりの開催を通して、地域住民の方々とも楽しく交流することにより、母子寡婦への理解を得る機会とすることを目的として開催します。

### 主催 社会福祉法人

熊本県母子寡婦福祉連合会

期日 3月4日(日)

場所 八代郡氷川町竜北公園

(雨天時 竜北体育センター)

詳細については左記までお問い合わせください。

### 【問い合わせ先】

〒860-0842

熊本県熊本市南千反畑町3番7号

県総合福祉センター2F

熊本県母子寡婦福祉連合会

☎096-324-2136

FAX096-359-8022

# 村のうごき



●12月31日現在の人口です  
(前月比)

人口 7,008人 (+5)  
 男性 3,426人 (+1)  
 女性 3,582人 (+4)  
 世帯数 2,448世帯 (+5)  
 高齢化率 24.2%

※高齢化率は、65歳以上の人が人口に占める割合です

## お誕生おめでとうございます

平成24年1月15日現在

氏名 (地区)	生年月日	保護者
田屋 杏純ちゃん (下布田)	H23.12.1	政章さん
松岡 想真くん (宮山)	H23.12.4	隆行さん
曾我 楓くん (小園)	H23.12.15	薫さん
海東 聖奈ちゃん (風当)	H23.12.18	真一さん
萩原 希くん (高遊中)	H23.12.21	龍馬さん
山下 凜佳ちゃん (馬場)	H23.12.26	幸之助さん
木牟禮 薫くん (万徳)	H23.12.27	孝至さん

## お悔やみ申し上げます

平成24年1月15日現在

故人名 (年齢)	遺族氏名	地区名
須藤 萬壽代 (89)	須藤 博文	下小森
阪本 ハヅキ (89)	阪本 孝治	出ノ口
坂本 義己 (88)	坂本 スミ子	前鶴
松永 カツ子 (82)	松永 晴喜	小園
志賀 マツコ (95)	志賀 正輝	上布田
江村 利正 (89)	江村 アキエ	日向
高木 信義 (86)	高木 マツ子	下小森
秋吉 精子 (60)	秋吉 澄雄	門出
坂田 安太 (80)	坂田 ケサコ	下小森
吉水 輝雄 (87)	吉水 美智擴	高遊西
丹波 にじ子 (53)	丹波 始歳	下布田

## ONE SHOT



写真は、風当集落で行われた「どんどや」の風景です。

今年も、村内各所で「どんどや」が実施されました。西原村の新春を感じさせる伝統行事です。

## 役場各課・係 直通ダイヤル☎

総務課	279-3111
企画商工課	279-3112
教育委員会	279-4424
議会事務局	279-4364
会計課	279-4394
税務課	279-4395
産業課	
経済係《農業委員会》	279-4396
土木建築係	279-3114
地籍調査係	279-4417
住民課	
住民・環境衛生係	279-3113
健康福祉係	279-4397
国保係	279-4389
にしはら保育園	279-2054

土日、祝祭日は279-3111へ  
 お願いします

## 村の機関☎

構造改善センター	279-3890
社会福祉協議会(のぎく荘)	279-4141
生涯学習センター(山河の館)	279-4425

## 「課題」

仕事上の課題は、その解決に向けて取り組むが、我が家の課題などは、考えることはあっても置き去りにしていることが多い。我が家の課題であれば家族と、地域の課題であれば地域の人たちと共有すれば、その解決策の共有につながっていく。

課題は行動を起こす原動力にもなっているから、課題から逃げないことが大切だ。

## 「課題を追い回す」

小鬼



# 社協だより

熊本県阿蘇郡西原村大字小森572

☎279-4141

279-4140 相談専用

279-4388FAX

## みんなで楽しく手話入門講座

初めての方も大歓迎！一緒に学びましょう！

1. 目的 聴覚障害者の主な伝達手段である手話を学ぶことにより、聴覚障害者の理解と日常生活支援につながるボランティアの発掘、育成を目的とします。
2. 主催 社会福祉法人 西原村社会福祉協議会
3. 期 日 平成24年2月28(火)、3月6日(火)、13日(火)、20日(火)、27日(火)  
午後7時から9時まで（毎週火曜日の、5回コース）
4. 場 所 西原村地域福祉センターのぎく荘 会議室
5. 受講者 村内の方で手話を学びたい方なら誰でも受講できます。  
出来る限り毎週受講できる方とします。（15名程度）  
※入門講座ですので初めての方でもOK。
6. 受講料 無 料
7. 講 師 熊本県ろう者福祉協会
8. 申し込み締切日 平成24年2月17日（金）まで
9. 申込先 社会福祉法人 西原村社会福祉協議会  
〒861-2402 西原村大字小森572番地 ☎279-4141 Fax279-4388  
(Eメール nisihara-nogiku.4141@wonder.ocn.ne.jp)  
下記の申込必要内容を、電話又はFAX、Eメールでご連絡ください。  
◎《住所・氏名・電話番号》
10. その他 中学生以下は保護者の承諾が必要です。  
※講座終了後も、手話サークルの仲間と定期交流学習会にも参加できます。



### 西原中学校・たんぼぼハウス 共同チャリティーリサイクルバザー

## ご案内と出品のお願い

日時:2月26日(日)場所:福祉センターのぎく荘 「第16回のぎくまつり」会場

いつも「たんぼぼハウス」の活動にご理解、ご協力をいただきありがとうございます。

さて、今年ののぎくまつりでは、一昨年に続きチャリティーリサイクルバザーを開催予定です。例年、皆様のたくさんの善意のおかげで、このバザーを開催することができ大変感謝しております。

つきましては、今年も皆様のご家庭に下記の品物がございましたら是非ご協力いただきたくお願い申し上げます。ご面倒ですが **2月22日(水)**までに直接たんぼぼハウス又は、のぎく荘にお持ちいただくか、ご持参が難しい方は取りに伺いますので TEL279-3666 (たんぼぼハウス)までご連絡ください。★今回のバザー収益金は、「東日本大震災」の義援金に全額寄付させていただきます。

出品受付のお願い

日用品・雑貨・引き出物  
絵本・手芸作品などなど

たんぼぼハウスでは、アルミ缶や新聞紙・チラシ等の回収も行っております。ご協力お願いします。



たんぼぼハウスでは、障がい・難病・困り感をもつ子どもの家族も一緒に活動しております。お気軽にお尋ねください。

### 平成23年度西原村社会福祉協議会会員・会費追加の報告

日頃より西原村社会福祉協議会の事業に対し、ご理解とご協力をいただき誠にありがとうございます。社協だより12月号で掲載しておりました、平成23年度西原村社会福祉協議会会員・会費報告につきまして会費追加がございましたのでご報告させていただきます。

追加地区				
美晴台	普通会员	12件	14,400円	
合計	特別会員	136件	会費合計	2,244,000円
	普通会员	1530件		

# お 礼

## 香典返し

次の方々より故人のご供養のため社会福祉協議会に多額の寄附をいただきました。故人のご冥福をお祈りしますと共に心からお悔やみ申し上げます。

集落名	故人氏名	遺族氏名	集落名	故人氏名	遺族氏名
下小森	須藤萬壽代	須藤 博文	小 園	松永カツ子	松永 晴喜
前 鶴	坂本 義己	坂本スミ子	布 田	志賀マツコ	志賀 正輝
出の口	阪本ハツキ	阪本 孝治	門 出	秋吉 精子	秋吉 澄雄

## 一般寄付

次の方々より福祉事業に役立てて下さいとご寄付いただきました。

集落名	氏 名	金 額
	匿 名	10,000円
門 出	白山姫神社	10,000円
下小森	須藤 博文	200,000円

## 物品寄付

氏 名	品 名	数 量
JU熊本（熊本県中古自動車販売協会）	車椅子	8 台
（有）ライフプランニング	テント	1 張

この尊い浄財は、ご寄附いただきました各位の趣意に添うべく、社会福祉のために有効に使用させていただきます。ありがとうございました。  
〔敬称略させていただきます、掲載については承諾を得ています。1月16日受付分まで掲載〕

## いきいきふれあいサロン活動報告

### 星田サロン



一年の締めくくりはやはり施設訪問。入所されている地域の方の元気な顔を見ることです。

「元気は良かったなあ～」の声かけに“おお～”と満面の笑みで迎えて下さいました。また、それぞれの御主人の名前を呼んで「元気かい？」と尋ねられ懐かしがられる場面も見られました。

### 瓜生迫サロン



お正月のお重を彩る辛子レンコン！  
今年も皆で楽しく作りましたよ～。  
味噌と辛しの絶妙な味が口の中に広がり美味しいこと！

テーブルいっぱいに広げられた作りたての辛子レンコンは、均等に分けられ元日の出番を待つだけです。



## 男性料理教室「健康について」学びました～

毎月第2土曜日に開催している教室で「女性の健康教室」の方々と一緒に高血圧予防について勉強会を行いました。

「減塩・食事の量に注意し運動習慣を身に付けることが大切です」という話から実際調理をし薄味であることを確認、その後は自宅で簡単に行える体操を教えて頂きました。

この日勉強したことが今後の生活に活かせるよう努力が必要のようです。

## 子育てサポートセンター・のぎく活動報告



すっかりサポートにも慣れた様子の楓士くん。協力会員の川本友子さんと一緒にのぎく荘にも顔を見せにきては笑顔を振りまいてくれました。



ここのちゃんとあねむちゃん姉妹。

初めて登録を頂いた協力会員の瀧本優子さんとの時間を楽しみました。

以外にも近いということもありご近所のお付き合いに発展しそうです。



自分の町をよくするしくみ

# 赤い羽根共同募金



皆様の善意の気持ちが集まり過去最高の

平成23年度募金総額

## 3,674,838円

皆様と共に  
地域に活かします

### 西原村老人クラブ連合会

(単位クラブ会員1,068名他)

### 1,455,265円

(5,000円以上の方々)

日置 清忠 10,000円  
 松永 範雄 10,000円  
 岩本 健治 7,300円  
 藤本 一雄 5,000円  
 坂本 洋子 5,000円  
 福島 好信 5,000円  
 水上 尚三 20,000円  
 高橋 静雄 5,000円  
 荒木 ミツ 10,000円  
 高橋 義明 5,000円  
 桂 和枝 5,000円  
 坂田恵美子 5,300円  
 高本 宏三 15,000円  
 須藤 睿 5,000円  
 中西シヅ子 5,000円

須藤 香 5,055円  
 松岡 春雄 10,000円  
 井野 久喜 16,000円  
 久保田博美 15,000円  
 松本 英人 5,000円  
 秋吉 隆 5,000円  
 馬場 泰隆 19,800円  
 松本 栄喜 16,950円  
 緒方 義秋 13,500円  
 草野 義信 12,007円  
 林田 光信 11,205円  
 古閑 八郎 10,000円  
 永田チズ子 10,000円  
 河上 喬 10,000円  
 平野 信義 10,000円  
 久野 道秋 10,000円

馬場 梅香 6,850円  
 久野富美子 6,510円  
 林田 節男 6,130円  
 石田 優 6,000円  
 小城 幸雄 6,000円  
 中村 久子 5,000円  
 矢野セイ子 5,000円  
 山本 セツ 5,000円  
 柿田トキエ 5,000円  
 小城サナエ 5,000円  
 首藤 福丸 5,000円  
 丹波 茂 5,000円  
 堀田 武人 53,000円  
 松浦 茂次 5,000円  
 國武アキヨ 10,000円  
 永野 知覚 7,317円

中村 正澄 5,000円  
 野田 清人 5,000円



### 戸別募金

## 923,750円

(1,766件) (区長様を通じて各世帯にお願いする募金)

### 法人募金

## 811,500円

(95件) (企業納入業者を対象とした募金)

50,000円 俵山交流館 萌の里  
 35,000円 社会福祉法人 致知会 真和館  
 30,000円 永広医院  
 20,000円 (株)坂本技建  
 (有)山下工務店  
 阿蘇ミルク牧場  
 のむら内科クリニック  
 (有)広瀬(全日食高遊原店)  
 10,000円 (株)サンレイメディカル  
 (株)下村組  
 (株)高橋工業  
 (有)坂本商店  
 (有)家畜改良事業団熊本種雄牛センター  
 (株)内田陸運  
 (有)大阿蘇清掃社  
 (有)小栗商店  
 (有)外輪山パーベキュー  
 (有)加藤ファーム  
 (有)九州原皮商会  
 (有)ケイシン工業  
 (有)月岡樹芸園

JA阿蘇西原支所  
 阿蘇森林組合西原支所  
 エーザイ生科研(株)熊本事業所  
 (有)久保田芝産業  
 JU熊本  
 桑田歯科医院  
 松本製材所(高橋製材所)  
 ナカヤマ精密(株)熊本工場  
 西阿蘇酪農業協同組合  
 肥後木村組(株)  
 みどりの館  
 (株)東光物産  
 俵山温泉 泉力の湯  
 (株)吉岡板金工業  
 (株)西原エコ・グリーン  
 赤尾歯科クリニック  
 桂商店  
 高橋工芸建築(株)  
 アヴェンセ・シム  
 (株)グリーンパワー阿蘇  
 (株)松川生コン販売  
 にしはら葬祭  
 貴田自動車

(有)後藤商店  
 (有)三和金属工業  
 (有)南利クレーン  
 (有)廣瀬製作所  
 (有)藤田工作所  
 (有)堀田建設  
 (有)松岡工務店  
 (有)ライフプランニング  
 グランドチャンピオンゴルフクラブ  
 米田木材  
 (有)三省管工  
 肥後サンパレーカントリークラブ  
 セブイレブ 阿蘇西原店  
 テクノデザイン(株)  
 日置工業(株)  
 ローソン阿蘇西原店  
 (有)棟映開発  
 日本ガスケミ(株)  
 フレッシュダイレクト  
 (有)ひかり農園  
 志内商店  
 内田ライスセンター  
 古田建築工房  
 宮田リサイクル  
 高橋工務店  
 (株)ケイ・アイ・エス  
 西原カーテック  
 ボディショップ・オガタ

### 街頭募金

## 18,978円

(イベント等でご協力頂く募金 1件)



ふれあいまつりで“わた菓子”によるPR

5,500円 (有)ココローチキン  
 5,000円 (株)インターナショナルケミカル  
 (株)堀場エステック阿蘇事業所  
 (株)共和 熊本工場  
 (株)クリスタル光学  
 (株)清光園芸 熊本支店  
 (株)セイブ  
 (株)田代食品  
 (株)東京カソード研究所九州事業所  
 (株)阿蘇グリーンビルカントリークラブ  
 (株)三井電器 熊本工場  
 (有)オクムラ工芸  
 (有)泉技研  
 (有)カーライフジャパン

3,000円 (株)チッキョー熊本事業所  
 (株)東光石油 西原給油所  
 (株)岩本屋産業  
 句膳茶屋 実の花  
 坂金製菓(株)熊本工場  
 マルキン食品(株)阿蘇工場  
 くまもと長寿苑そよ風  
 首藤板金  
 2,000円 お食事処 やまの囲炉



## 学校募金 18,663円

(児童・生徒を対象とした福祉教育を目的とした募金 2件)  
 山西小学校募金箱 17,737円  
 河原小学校募金箱 926円

## 一般募金 69,795円 (大口以外のご協力を頂く募金 8件)

利子	32円	士林サロン	5,500円
濱田精一	500円	ラピス	10,000円
たんぼぼハウス一同	17,097円	河原小学校5年生	10,000円
のぎく荘募金箱	6,666円	シルバー人材センター	20,000円

## 職域募金 292,873円

(従業員や職員を対象とした募金 16件) 物品購入による募金(図書カード・ボールペン)

西原村民生児童委員一同	14,000円	平成23年区長会有志	14,445円	河原小学校職員一同	6,000円
西原村社会福祉協議会理事会一同	80,000円	にしはら保育園職員一同	7,230円	高遊原消防本部職員一同	18,200円
西原村社会福祉協議会評議員有志	10,600円	西原村役場職員一同	33,000円	西原村相談員連絡協議会有志	19,200円
(株)チッキョー熊本事業所職員一同	475円	西原中学校職員一同	12,000円	西原村商工会職員一同	1,500円
(株)三井電器熊本工場職員一同	6,623円	山西小学校職員一同	14,500円	西原村社会福祉協議会職員一同	43,100円
西原村村議会議員互助会	12,000円				

## 協力店募金 28,154円 (店頭等に募金箱を設置協力をお願いする募金 15件)

坂本商店募金箱	小森簡易郵便局募金箱
ミルクの里募金箱	四季即賞喰募金箱
萌の里募金箱	西本真生堂募金箱
泉力の湯募金箱	宮田商店募金箱
阿蘇グリーンヒル	グランドチャル°ホコ°ルクラブ°募金箱
カントリークラブ募金箱	阿蘇ミルク牧場募金箱

西原南簡易郵便局募金箱
ファミリーマート募金箱
東光石油募金箱
シルバー人材センター募金箱

## 個人大口募金 55,860円

(5,000円以上のご協力を頂く募金 5件)

須藤文代	10,000円
久保田嘉信	20,000円
松本 進	10,000円
匿名	5,860円
笠 芳子	10,000円

赤い羽根共同募金は計画募金です。今年度ご協力頂いた募金は次年度西原村へ配分され各事業に使われます。

### ◆ 配分金の流れ ◆

平成22年度募金総額 3,610,626円 (熊本県共同募金会へ全額送金)



平成23年度配分金 3,285,026円 (次年度西原村社会福祉協議会へ配分)



西原村社会福祉協議会へ配分されたお金でこのような事業を行っています

### 高齢者福祉活動費 681,000円



90才以上お祝い訪問、グイモト°婚、金婚式、伝承遊び交流会、福祉球技大会、老人クラブ活動助成、シルバーボランティア活動助成

### 児童・青少年福祉活動費 524,000円



小中学校ボランティア協力校助成、ボランティアスクール、ボランティア体験学習、小中学校によるやまびこだより、総合的な学習支援、小学生写真コンクール、ワークキャンプ、宿泊交流会

### 障害児・者福祉活動費 618,000円



県・郡スポーツ大会、親睦会、球技大会、地域座談会、無料貸出福祉用具の整備、社会参加活動支援、りんどうの会、輝き大会、手話講座、手話サークル活動支援

### 住民全般福祉活動費 1,462,000円



ボランティア連絡協議会活動支援、ボランティア入門講座の開催、ボランティア保険加入助成、緊急連絡カードの配備、のぎくまつり開催、ふれあいサロン活動助成



### 表紙説明

今月の表紙は、成人式です。成人式の運営や司会を新成人が主体的に行うなど、大人として頼もしさを感じる成人式でした。



企画商工課  
小谷

製品に近い素材として流入していたこと考えられます。当時の物流を考えると、西原村の姫島産黒曜石のあり方は興味深いものがあります。

写真は、縄文時代のやじりです。白色をしています。黒曜石とは、火山岩の一種で、ガラスのような性質を持っています。この白い黒曜石は、大分県の国東半島沖の姫島村産であることがわかっています。

西原村で出土している黒曜石製の石器には、複数の産地の黒曜石がありますが、この白色の姫島産の黒曜石は、量的にも少なく、また、やじりなどの完成品や小さな石片は見られるものの、大きな石材などはほとんど見ることができません。このことから、縄文時代の姫島産黒曜石の流通は、西原村には、原石としての流通ではなく、やじり等の製品あるいは製品に近い素材として流入していたこと考えられます。

## 歴史探求

にしはら  
第109話  
白い黒曜石

作っちゃおう  
食べちゃおう!



### 栄養価(1人分)

エネルギー 211cal  
たんぱく質 12.4g  
カルシウム 70mg

### 「南関あげ丼」

#### 材料(1人分)

とり肉	20g
たまご	25g
にんじん	10g
玉ねぎ	30g
ねぎ	5g
乾しいたけ	0.5g
南関あげ	3g
かつおだし汁	少々
でん粉	1g
濃口醤油	4g
薄口醤油	3g
砂糖	2g
みりん	3g
酒	1g

#### 作り方

- ① とり肉を酒でから炒りし、スライスした玉ねぎを炒め、だし汁としいたけ、戻し汁を入れる。
- ② ①にAで味を付け、南関あげを入れる。
- ③ ②ににんじんを入れ、水で溶いたでん粉を入れ、溶いた玉子を入れ、軽く混ぜた後、ねぎを入れる。
- ④ ③を温かいご飯にのせる。

学校給食では、毎月「ふるさとくまさんデー」として、県内各地の郷土料理や物産を使った料理を出しています。南関あげ丼は、荒尾玉名地区のくまさんデーに取り上げられました。南関あげは、水分を抜いて作ってあるので、日持ちします。煮物や汁物、巻き寿司などに使われます。

## 箱根駅伝 園田隼選手活躍!

1月2日、3日に開催された第88回箱根駅伝(東京箱根間往復大学駅伝競走)において、西原村出身の園田隼選手(上武大学)が出場しました。

5区でタスキを受けた園田選手は、23.4km(標高差864mを駆け上がる区間)を力走しました。

上武大学駅伝部は、往路16位、復路16位、総合16位でゴールしました。

上武大学の5区は、福山真魚選手(小森)が3年間、その後、園田隼選手(布田)が2年間の計5年間、西原村出身の選手がタスキをつないだことになります。



写真  
上武大学提供

# Spot Light

スポットライト