

No.104

# 広報西原

THE NISHIHARA VILLAGE PUBLIC RELATIONS MAGAZINE  
<http://www.vill.nishihara.kumamoto.jp/>

こうほうにしはら

葉月



暑い夏こそ熱くなろう!

2008

8

August



## ONE SHOT

毎日暑くて水が気持ちいい季節。子育て支援室の子どもたちも水遊びが大好きなようです。それにしても今はいろいろな浮き輪があるんですね。

竹

## 今月の広報西原

後期高齢者医療保険料の見直し ……3

むらのわだい News & Topics ……4

熊本県交通安全功労者表彰、北京パラリンピック出場へ  
熊日大津支局管内軟式野球大会、高齢歩行者教育システム  
阿蘇郡市中体連総合体育大会、社会を明るくする運動強調月間  
青少年健全育成村民会議総会、人権同和教育推進協議会総会  
食品衛生協会西原支会総会、西原中手づくり遊び伝承会  
河原小ブルーベリー狩り、阿蘇郡市民体育祭  
中学校通信陸上県大会

国民健康保険料が変わります ……8

児童扶養手当等受給者の方へ ……10

地上デジタル放送詐欺にご注意 ……11

熊本県農薬危害防止運動実施中 ……13

おひさま通信 ……15

シリーズ防災 (No.34 台風災害)

ホッとNEWS ……16

いのちの教育 ……17

今月の情報【8月号】 ……18

社協便り ……22

## 村の人口 平成20年6月末現在

世帯数	2,247世帯	+2
男	3,324人	-1
女	3,458人	-3
計	6,782人	-4

うむらの  
ごごき

## お誕生おめでとうございます。平成20年7月15日現在

出生児名	性別	生年月日	保護者	地区名
たなか しゅんき 田中 駿輝	男	H20.6.15	田中 俊成	滝
うらもと せいとく 浦本 晟徳	男	H20.6.21	浦本 栄輔	小森
かわかみ れんや 河上 蓮哉	男	H20.7.4	河上 竜	医王寺
かなやま ゆうすけ 金山 友祐	男	H20.7.5	金山 秀男	布田



# むらの月曆

西原村の今月の行事は、下記のようになっています。

日	曜日	行事/暦	備考
8 月			
1	金		燃
2	土	ホリダ夏まつり(HSR九州)にしはら女性元気セミナー(改善センター)	
3	日	阿蘇郡市人権同和教育研究大会(南阿蘇村)	
4	月	無料人権相談所(改善センター)	燃
5	火		粗・ガ
6	水	3歳児健診(改善センター)	新
7	木		
8	金		燃
9	土		
10	日	EM配布日 差押財産公売会(改善センター)	
11	月	母子手帳発行pm	燃
12	火		缶
13	水		白
14	木		
15	金		燃
16	土		
17	日		
18	月		燃
19	火		缶
20	水	EM配布日	ベ
21	木		
22	金		燃
23	土	一日一汗運動 魚つかみどり大会	
24	日		
25	月	母子手帳発行pm 小中学校始業式	燃
26	火		缶
27	水	寿生大学	
28	木	ひよこ学級pm(改善センター)	
29	金		燃
30	土	EM配布日 西原村夏まつり(阿蘇ミルク牧場)	
31	日		
9 月			
1	月		燃
2	火		缶
3	水		雑
4	木		
5	金		燃
6	土		
7	日		
8	月		燃
9	火		ガ
10	水	EM配布日	

ごみは、燃：燃えるごみ/粗：粗大ごみ/缶：空き缶、空きビン/ガ：ガラス、せともの  
雑：雑誌、チラシ/新：新聞紙、ダンボール/ベ：ペットボトル/白：牛乳パック、白色トレイ

# 後期高齢者医療保険料が見直されました

## 保険料の決まり方

保険料は、被保険者全員が一律に負担する均等割額と、所得に応じて負担する所得割額を合計し、個人単位で計算されます。所得が低い方や被用者保険の被扶養者であった方には、保険料の軽減措置があります。

保険料

=

【均等割額】

被保険者全員が負担

+

【所得割額】

被保険者の所得に応じて負担

## 1 政府決定(平成20年6月12日)に基づき保険料の軽減割合を拡大します

お住まいの市町村から、平成20年度の後期高齢者医療保険料額決定通知書・特別徴収開始通知書等を送付しましたが、下記の対象となる方については、保険料が更に軽減されます。8月以降に送付します減額後の保険料額変更決定通知書にてご確認ください。

### 【対象となる方】

平成20年度の均等割額(46,700円)が7割軽減されている方(年額14,000円)※

➡ 均等割額が一律8.5割軽減となります。  
(年額6,900円)※

※一部の市町村で金額が異なります。

### 【対象となる方】

「保険料のもととなる所得金額※」が58万円(年金収入211万円)以下の方

➡ 所得割額が一律5割軽減になります。

※総所得金額 - 33万円

## 2 保険料のお支払い方法の選択ができます

後期高齢者医療制度の保険料について、本年4月より年金からお支払いいただいている方、又は本年10月より年金からお支払いいただく予定となる方のうち、下記のいずれかの要件を満たす方は、お住まいの市町村へお申し出いただくことにより、保険料を口座振替によりお支払いいただくことができるようになりました。



### 【対象となる要件】

- ①国民健康保険の保険税(料)を確実に納付されていた方(本人)が口座振替により納付する場合(国保の世帯主で滞納のなかった方が対象です。)
  - ②年金収入が180万円未満の方で、世帯主であるお子さん、または配偶者の口座より納付する場合
- ※①、②とも口座振替依頼の手続きが必要となります。

お住まいの市町村の後期高齢者医療担当窓口にお申し出いただいた後、速やかに年金からのお支払いを中止する手続きを行います。約3ヶ月程度のお時間がかかります。ご了承ください。

また、要件に該当しない場合はお支払い方法の変更ができませんので、必ず市町村の後期高齢者医療担当窓口にご相談ください。

## 社会保険の被扶養者の特別措置について

【対象となる方】 後期高齢者医療制度に加入する前日に、社会保険の被扶養者であった方

後期高齢者医療制度では、社会保険(政府管掌健康保険・共済組合など)の被扶養者であった方は、新たに保険料をお支払いいただきますが、制度加入時から2年間は所得割額がなく、均等割額については5割軽減されます。

さらに、特別措置として、平成20年4月から9月までは保険料の負担はなく、10月から来年3月までは均等割額が9割軽減されます。

ただし、この軽減措置を受けるためには、社会保険の保険者(事業主)へ資格喪失届を提出する必要があります。

### 《必ずご確認ください!》

社会保険の被扶養者の方で、お住まいの市町村から送付しました後期高齢者医療保険料額決定通知書に記載されている保険料額が、均等割額2,300円となっているかご確認ください。

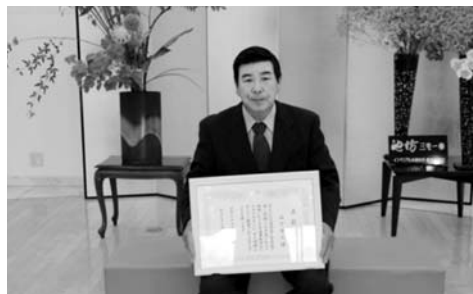
保険料額が均等割額2,300円となっていない場合は、お住まいの市町村の後期高齢者医療担当課にお問い合わせください。

【問合せ先】 役場住民課 ☎279-3113

## 熊本県交通安全功労者表彰

### 山下博文さんが受賞

▶ 表彰を受けた山下さん



地域社会において交通安全に貢献し、顕著な功績があった個人や団体に贈られる熊本県交通安全功労者に、山下博文さん（馬場）が選ばれ、6月にメルパルク熊本で行われた受賞式で表彰されました。

山下さんは、大津地域交通安全活動推進委員として長年にわたり交通事故のない安全で明るい郷土づくりを目指して、各種の交通安全活動や交通安全の啓発に努力してこられました。その功績が認められこのたびの受賞となりました。おめでとうございます。

このほど、大分県にある施設「太陽の家」で活動中の木谷隆行さん（田中）の北京パラリンピック（9月6日～17日）出場が決定しました。パラリンピックとは、身体障害者を対象とした世界最高峰のスポーツ競技大会で、出場されるボッチャ競技は、とりわけ脳性麻痺などの運動能力に障がいがある競技者向けに考案されたルールがペタンクに似ているスポーツです。

この春、実家へ里帰りされた際にも出場への自信をのぞかせていた木谷さんは、「今回北京に選出された選手の中でも自分が最も重い障がいを持っていると思う。自分が選ばれることで重度の障がいをお持ちの方の励みになるのでは。」と熱く語られていました。ボッチャ競技初出場となる日本チーム、木谷さんの健闘をお祈りします。

## 北京パラリンピック出場

### 木谷さん世界的活躍



◀ 来庁された木谷さん

## 熊日大津支局管内軟式野球大会

### 天龍が惜しくも準優勝

▶ 準優勝の天龍チーム



第32回熊日大津支局管内軟式野球大会が、合志市を主会場として開催され、西原村の「天龍」が準優勝を果たしました。6月13日から開かれた本大会には、合志市、菊陽町、大津町、西原村の4市町村から総勢24チームが参加し、熱戦が繰り広げられました。

トーナメント方式で行われた試合に本村からは6チームが出場し、前回優勝の「天龍」が順当に勝ち上がり決勝戦では合志市の「渡邊技研」と対戦。0対1と善戦しましたが惜しくも敗れ、残念ながら連覇はなりませんでしたが、見事準優勝を飾りました。

7月1日に河原地区の高齢者を対象として、熊本県交通安全協会から川上・山森氏を講師に迎え高齢歩行者教育システム（体験型交通安全教室）が開催されました。河原地区コミュニティセンターで開かれた教室では、道路横断時の歩く速さに対して車の速さ（時速40<sup>km/h</sup>、60<sup>km/h</sup>、80<sup>km/h</sup>）による危険性や判断力を模擬体験できます。

また、最近よくある事故のパターンとして、①止まらずに急いで渡る②下を向いたまま横断する③電動車の操作ミスによる事故が増しているそうです。県警本部の統計では、西原村は高齢者の事故率が高い水準にあります。「止まれ・待て・飛び出さない」を合言葉に交通事故に遭わない、起こさないように気をつけましょう。

## 高齢歩行者教育システム

### 河原地区で体験教室



◀ 道路横断時の危険性を模擬体験中

## 阿蘇郡市中体連総合体育大会

### ソフトテニス男子団体で優勝!

6月28日から、阿蘇市や高森町、南阿蘇村の会場を中心に阿蘇郡市中体連総合体育大会が開催され、それぞれの競技に西原中学校の部員が出場して熱戦を繰り広げました。

これまで日々練習してきた成果を発揮しようと各部とも3年生を中心に一致団結して試合に挑み、ソフトテニス男子の団体が見事優勝を飾りました。結果は次のとおりです。(敬称略)



▲男子団体優勝のソフトテニス

### 大会結果

ソフトテニス男子団体	優勝※	卓球女子団体	準優勝
男子個人	3位 満崎俊介(3年) 岩本政昭(2年)	女子個人	3位 廣瀬佳奈(3年)※
卓球男子団体	準優勝	柔道 男子団体	3位
男子個人	2位 松岡誠矢(3年)※	女子個人	2位 水上もも(2年)※
		バレーボール	3位
		ソフトボール	3位

※県大会出場

▶中学生へ記念品贈呈



▶村内にのぼり旗を設置



## 7月は社会を明るくする運動強調月間

### 犯罪や非行のない明るい社会へ

6月30日、西原中学校校長室で西原村保護司会から生徒を代表して村上祐紀生徒会副会長に、「社会を明るくする運動」と記されたボールペン等が贈られました。これは、毎年7月に実施される社会を明るくする運動強調月間に伴い、中学生にもこの運動の趣旨を知ってもらおうと毎年行っているものです。

この運動は、統一標語に「防ごう犯罪と非行 助けよう立ち直り」を掲げ、犯罪や非行の防止と罪を犯した人たちの更正について理解を深め、それぞれの立場において力を合わせ、犯罪や非行のない明るい社会を築こうとする全国的な運動です。

また、本運動に対する理解を深めてもらおうと村内9箇所にのぼり旗を設置し、運動期間中は村内全域で広報車による巡回広報が行われました。地域住民の理解と連帯を強め、みんなで明るい社会を築いていきましょう。

役場大会議室で7月2日、西原村青少年健全育成村民会議総会が団体等の代表者約40名が出席して開催されました。この会議は青少年問題の重大性を考慮し、広く村民の総意を結集して次代を担う青少年の健全な育成を図ることを目的に、毎年開催されているものです。

総会では会長の加藤村長から「これからもそれぞれの立場から子どもたちの応援や見守りをお願いしたい。」とあいさつがあり、昨年度の事業報告や今年度の事業計画などが審議されて承認されました。その後、フォーラムが開催され、参加した各団体から青少年問題に対する近況や意見、課題などについて発表や報告があり、青少年関係の活動情報の共有が図られていました。

## 青少年健全育成村民会議総会

### 応援と見守りを大切に



▶村民会議総会のようす

## 人権同和教育推進協議会総会 差別のない明るい社会

▶ 太田さんによる講演会



人権同和教育に対する正しい理解と認識を深め、基本的人権を尊重し、自由と平等の差別のない明るい社会づくりを推進するため、7月2日に役場大会議室で、西原村人権同和教育推進協議会総会が、35名の役職員の参加により開催されました。

総会では会長の加藤村長からあいさつがあり、2007年度の事業・決算報告に続いて2008年度の事業計画及び予算が審議され、それぞれ承認されました。その後、人権講演会が開催され、西原村人権擁護委員の太田興一さんから「人権の擁護」という演題で人権啓発の講演がありました。

7月10日に会員約100人が出席する中、平成20年度食品衛生協会西原支会の通常総会が構造改善センターで開かれました。はじめに坂本健一支会長から「食品表示や食中毒防止への理解を深め、食の安心・安全に努めていきましょう。」とあいさつがあり、19年度の事業報告や収支決算、20年度の事業計画および収支予算などの議案が審議されました。

その後、食品衛生講習会が行われ、阿蘇保健所から食中毒予防早見表を使ってその特徴などについて説明があり、会員は真剣に耳を傾けていました。昨年度県内では食中毒が5件発生しています。なお、講習を受講した事業所には講習済みのステッカーが配布されています。

## 食品衛生協会西原支会総会 食の安心・安全を守ろう



◀ 講習を受ける会員

## 西原中手づくり遊び伝承会 昔ながらの遊びを体験

▶ 布ぞうりづくりのようす



毎年夏の恒例行事となった手づくり遊び伝承会が、今年も西原村老人クラブ連合会および社会福祉協議会の協力により、7月17日に西原中学校で開催されました。

生徒たちは、竹とんぼづくりやお手玉、布ぞうり、郷土料理づくりの班に分かれて、おじいちゃん・おばあちゃん先生のもとに“弟子入り”。先生たちの知恵や技に見入りつつ難しい部分は手伝ってもらったり、丁寧に教えてもらったりしながらそれぞれに完成させていました。この日は菊池養護学校中等部3年の廣瀬要君と廣瀬史弥君も中学校を訪れ、旧友たちとの交流を楽しみました。

7月17日、河原小学校1・2年生が生活科の時間を利用してブルーベリー狩りへ出かけました。当日は依山高原果実園を営む平山友頌さん（袴野）と吉岡潤さん（同）のご協力をいただき、果実園に到着した児童たちは説明を受けたあと、さっそく園内へくりだしました。

途中でわか雨に見舞われるハプニングもありましたが、児童たちは約400本の木に実った黒くて大粒のブルーベリーを持参した袋や容器に摘みとりながら、おいしそうに味わっていました。児童の一人は、「ブルーベリーは目にいいからおばあちゃんにプレゼントしたい。」と話してくれました。

## 河原小学校1・2年生 ブルーベリー狩りを満喫



◀ ブルーベリー狩りを楽しむ児童たち

## 阿蘇郡市民体育祭

### ゲートボール女子と野球が優勝!

気象台が九州北部の梅雨明けを発表した7月6日、阿蘇郡市各地で第62回阿蘇郡市民体育祭が開催されました。西原村からは8競技に約140人が参加し、夏の暑い日差しのもと熱戦を繰り広げました。今大会から阿蘇郡市全市町村の会場において競技が行われることとなり、村内ではバレーボールと柔道競技が開催されました。

なお、今回見事優勝を果たしたゲートボール女子と軟式野球は、9月20、21日に玉名郡市で開かれる県民体育祭に阿蘇郡市代表として出場します。

また、13日には、阿蘇市農村公園あびかで陸上競技の部が行われました。本村からは17名の選手がそれぞれの種目に出場し、優勝や入賞を果たし健闘しました。結果は次のとおりです。(敬称略)



▲3000m優勝の田村選手



▲リレーアンカーの東田選手



◀優勝した軟式野球チーム

### 大会結果

#### 球技・武道

- 優勝 ゲートボール女子  
軟式野球
- 準優勝 ソフトボール女子  
剣道
- 3位 グラウンドゴルフ女子  
ソフトボール男子  
バレーボール男子・女子

#### 陸上の部

- 優勝 3000m60歳代 田村勝春(星ヶ丘)  
4×100mリレー 30歳代  
長谷野正徳(緑ヶ丘南) 坂口博則(玉の迫)  
松永隆史(小園) 東田雄一郎(北向新屋敷)
- 3位 男子砲丸投40歳代 木下孝典(前鶴)  
1500m40歳代 手嶋成明(新所)  
走幅跳び30歳代 吉田勝矢(瓜生迫)  
4×100mリレー 30歳代  
山田孝(袴野) 中西聡(下小森)  
須藤将吾(下小森) 松永誠司(小園)

▶九州大会出場を決めた満崎選手の跳躍



## 中学校通信陸上競技大会県大会

### 満崎千里選手が九州大会出場へ

7月12、13日に第54回全日本中学校通信陸上競技大会熊本県大会が県民総合運動公園陸上競技場で開かれ、西原中学校陸上部が出場しました。

暑い日差しが照りつける中、選手たちは自分の持てる力を全力で発揮して自己ベストを更新しようと競技に臨み、次々と入賞を果たしました。結果は次のとおりです。(敬称略)

### 大会結果

#### 《男子》

- 共通棒高跳 4位 廣瀬健一郎(2年) 5位 千原忠介(3年)  
7位 浦本綾太(1年) 8位 河野悠生(2年)
- 共通走高跳 6位 藤川裕太(2年)
- 共通砲丸投 6位 村上祐紀(3年)

#### 《女子》

- 共通四種競技 2位 山本幸子(3年) 5位 三好里奈(3年)
- 共通走幅跳 2位 満崎千里(1年) ※九州中学校陸上競技大会出場



▲ベストをつくした陸上部の選手たち

# 国民健康保険税が大きく変わります

平成20年4月から、老人保健制度が廃止になり、75歳（一定の障がいがあると認定された人は65歳）以上の方全員が加入する「後期高齢者医療制度」が開始され、医療保険（国民健康保険・社会保険等）すべてに加入する74歳以下の方全員からも、後期高齢者医療制度の医療費の一部を支援する事となったため、平成20年度からの国民健康保険税の算定方法が変更されました。

## 後期高齢者医療制度の財源の仕組み

公費負担（患者窓口負担分を除いたうちの約5割・以下同じ） （国：都道府県：市町村 = 4：1：1（上記5割に対する））		患者窓口負担
後期高齢者支援金（74歳以下の保険税・料 約4割） 各医療保険（国保・社保等）の被保険者全員の負担	後期高齢者保険料（75歳以上 約1割）	

この部分の負担が支援金分として個別に計算されることとなりました。 75歳以上の方の保険料

## 「医療保険分」+「介護保険分」+「後期高齢者支援金分」の3本立ての計算へ

昨年度までは、75歳以上の方（老人保健制度）の医療費に充てる分をまとめて「医療保険分」として計算していましたが、上記改正に伴い国民健康保険税の計算方法が、これまでの「医療保険分」を「医療保険分」と「支援金分」に振り分けて計算する事により、これまでの「介護保険分（40歳以上65歳未満の加入者の方）」を含めた上記3本立ての合算額が国保税額となります。



## 医療保険分と支援金分の賦課最高限度額が支援金の創設に伴い変更

地方税法施行令第56条の88の2第1項の改正により、賦課最高限度額が合計3万円増と改正になります。

### 平成20年度保険税率

	医療保険分	支援金分(新設)	介護保険分(40~64歳)
所得割(所得に応じ)	8.00%	2.00%	1.5%
均等割(一人あたり)	23,600円	5,900円	12,000円
平等割(世帯あたり)	25,600円	6,400円	—
賦課最高限度額	47万円	12万円	9万円

「支援金分」の算定区分は増えましたが、「医療分」の税率等を下げ、その分を「支援金分」に振り分けておりますので、全体の実質税率には変更ありません。また「介護分」についても変更ありません。

## 公的年金等受給者に対する特別控除が廃止

平成18年度の公的年金等控除の見直しに伴い創設されました、昭和15年1月1日以前生まれの公的年金受給者に対する所得割額の算定基礎および軽減判定所得の特別控除の経過措置は、平成20年度からは廃止になりました（平成19年度は公的年金所得より7万円特別控除後に計算）。

## 年金からの天引き制度（特別徴収）が開始

国保加入者がすべて65歳～74歳の世帯で、世帯主も国保資格であり、その世帯主が年金から介護保険を天引きされている場合は原則として国保税についても世帯主の年金から天引き徴収されることとなります。（同世帯主の介護保険料と国保税の合計額が基礎年金支給額の2分の1を超える場合は非該当になります。）

なお、今まで国保税を口座振替にて確実に納めていた方は、希望により口座振替のまま納付することもできますのでお問い合わせください。

## 後期高齢者医療制度創設にもなった軽減措置

75歳以上の方が、後期高齢者医療制度へ移行することで、その世帯の負担が急に増えないように減額措置が新設されました

■所得の低い方の国保税の軽減が引き続き受けられます。

国保税の軽減措置を受けている世帯は、世帯構成や収入が変わらなければ、5年間今までと同じ軽減を受けることができます。

■世帯ごとにご負担いただく国保税が半額になります。

国民健康保険の被保険者が一人となる場合には、5年間、世帯ごとにご負担いただく国保税が半額になります（平等割の半額）。

【問合せ先】 役場税務課国民健康保険税係  
☎279-3111



# Q.国民健康保険税の納税義務者は誰？

国保税の納税義務者は世帯主にあります。なお、世帯主がサラリーマン（社会保険等該当）・後期高齢者医療制度該当などで国保に加入していなくても、家族の中に国保加入者（75歳未満）がいる場合は、国保加入者の保険税は世帯主が納める事になります。この世帯主を国保用語で擬制世帯主といいます。

世帯の税額の算定は、国民健康保険の加入者のみで行いますが、低所得者における軽減措置の判定は擬制世帯主の所得も含めて判定します。（後期高齢者医療制度創設の理由による該当世帯は、所得金額により別途軽減の措置があります。）

※上記の納税義務者（世帯主）が特別な理由（災害等）もなく保険税を滞納されると、有効期間の短い「短期被保険者証」が交付されたり、納税義務者の財産の差押などの滞納処分が法律上行われる事となります。



# 差押財産公売のお知らせ

西原村では村税滞納処分の一環として、平成20年度第2回差押財産公売会を次の日程により行います。入札に参加してみませんか。

公売日 8月10日（日）  
開場 午前9時30分から  
場所 構造改善センター  
公売方法 入札による

## 当日持参するもの

- ①印鑑（認印でも可。法人の場合は代表者印）
- ②購入代金（入札金額及び消費税）
- ③本人が確認できるもの（免許証、保険証など）
- ④委任状（代理人が入札する場合）

## 公売物件

この他にビデオデッキ・スピーカー・電気ポット・タンス・本棚・置時計等、多数公売します。



- その他
- 公売物件の引き渡しは、売買代金納付時の現況有姿で行います。
  - 公売前に滞納税が完納になった差押物件については、公売中止となります。
  - 物件は使用品ですので、キズ等があります。ご理解の上入札してください。

【問合せ先】役場税務課徴収係 ☎279 - 4395

# 児童扶養手当等受給者の方へ

8月は児童扶養手当現況届及び母子父子家庭医療費受給資格認定（更新）申請書の提出月です。役場より現況届用紙等を郵送いたしますので、必要事項を記入し、役場住民課窓口まで提出してください。

現況届の提出が遅れますと8月分以降の手当が支給されなくなりますのでご注意ください。

## 児童扶養手当とは？

### ●児童扶養手当を受給できる方

次のいずれかの条件にあてはまる児童を監護している母、又は母にかわってその児童を養育している人（児童と同居し、監護し、生計を維持している人）が受給できます。

なお、この制度でいう「児童」とは、18歳に達する日以後の最初の3月31日までの児童をいい、児童に政令で定める程度の障がいがある場合は、20歳未満の児童をいいます。

- (1) 父母が婚姻を解消した児童
- (2) 父が死亡した児童
- (3) 父が政令で定める程度の障がいの状態にある児童
- (4) 父の生死が明らかでない児童
- (5) 父から引き続き1年以上遺棄されている児童
- (6) 父が法令により引き続き1年以上拘禁されている児童

### ●児童扶養手当を受ける手続

役場住民課で、必要な書類等を確認・相談のうえ手続きして下さい。

#### 必要な書類

- (1) 児童扶養手当認定請求書（様式）
- (2) 請求者と対象児童の戸籍謄本または抄本
- (3) 請求者と対象児童が含まれる世帯全員の住民票
- (4) 預金通帳の写し、保険証の写し（請求者と対象児童）

## 母子父子家庭医療費助成事業とは？

### ●助成対象者

母子家庭及び父子家庭のひとり親家庭の父又は母及び児童の健康を保持し生活の安定を図るため、ひとり親家庭等の医療費助成を行う事業です。

- (1) 父、母が婚姻を解消し現に婚姻をしていない児童
- (2) 父又は母が死亡した児童
- (3) 父又は母の生死が明らかでない児童
- (4) 父又は母から1年以上遺棄されている

※児童とは、18歳に達する日以後の最初の3月31日までの児童をいう。

### ●認定申請に必要な書類

- (1) 医療費受給資格認定申請書
- (2) 請求者と対象児童の戸籍謄本または抄本
- (3) 請求者と対象児童が含まれる世帯全員の住民票
- (4) 預金通帳の写し、保険証の写し（請求者と対象児童）

現況届や申請書の提出は  
8月26日（火）まで

詳しい内容などについては役場住民課までお問い合わせ下さい。

【問合せ先】役場住民課 健康福祉係

☎279-4397

## 9月4日 天草エアライン 熊本～神戸線に就航

神戸市には、異国情緒漂う北野異人館、グルメやショッピングが楽しめる商業施設が集まった三宮・元町、飲食店や雑貨店などがにぎやかに軒を連ねる神戸のチャイナタウン南京町などがあります。

また、六甲山・摩耶山から望む市街地と港の夜景は「1000万ドルの夜景」と賞賛されています。神戸空港からポートライナーに乗れば、神戸市の中心街まではわずか18分。

天草エアラインの就航でさらに身近になった神戸へビジネスや観光で出かけてみませんか。

### 運航ダイヤ

熊本（10：35） → 神戸（11：55）  
神戸（12：25） → 熊本（13：55）



### 料金

大人普通運賃（片道）	18,500円
事前購入割引運賃（片道）	16,500～10,000円
往復割引運賃（片道）	16,500円
就航記念運賃（片道）	10,000円・・・※
※2008年9月4日～9月30日	

【問合せ先】天草エアライン（株）予約センター

☎0120-889-489 / ☎0969-34-1515

# 地上テレビ放送のデジタル化に 便乗した詐欺にご注意ください！

2011年7月24日までに、地上テレビ放送はアナログ放送が終了し、デジタル放送に完全移行されます。最近、このことに便乗した詐欺の発生について、総務省九州総合通信局より報告されています。

身におぼえない工事や代金請求にはご注意ください。

## 地上デジタル放送に関する詐欺・悪質商法の事例

### 事例①

知らない差出名で「地上デジタル放送接続料金請求書」と書かれた手紙が届き、料金を支払わないと地上デジタル放送が見られないと書かれている。

説明：このようなことはありません。架空請求の疑いがあります。

### 事例②

「テレビ局職員」や「地上デジタルテレビ受信対策員」を名乗る人物が自宅にやってきて、受信工事やテレビの調整の代金支払いを求める。

説明：テレビ局などが、このような支払いを求めることはありません。

### 事例③

総務省やテレビ局の名前が書かれた手紙が届き、「地上デジタル放送切り替え助成金」が支給されるので、手数料を支払うよう書かれている。

説明：このような助成金は存在せず、手数料の支払いを求めることもありません。



地上デジタル放送に関連して不審な請求を受けた時は、すぐには支払わず、九州総合通信局、お近くの警察署、または消費生活センターへご相談ください。

【地上デジタル放送に関する詐欺・悪質商法についての連絡先】

総務省九州総合通信局 放送課 ☎096-326-7882 (平日8:30~17:15)

## 障がいのある方を対象とした NHK放送受信料の 免除基準が変わります

平成20年10月1日から免除の基準が変わり対象者が拡大されます。

【**身体障害者**】【**知的障害者**】【**精神障害者**】の手帳をお持ちの方が世帯構成員であり、**世帯全員が市町村民税非課税**の場合に全額免除となります。

また、世帯主の方が**視覚・聴覚障害者**、または**身体・知的・精神の重度の障がい**をお持ちの場合、半額免除となります。

現在すでに受けている方は、新たに申請することなく継続して免除を受けることができます。しかし、10月から新たに免除を受ける方、半額から全額免除に変更される方は申請が必要です。

制度の詳細については、役場住民課健康福祉係までお尋ねください。

【問合せ先】役場住民課健康福祉係 ☎279-4397

## ご存じですか？

## 交通災害共済制度



あなたも見舞金を受けられます。(事故当日、交通災害共済制度加入の市町村の住民の方に支給されます。) 詳細は役場総務課までお尋ねください。

**掛金 全額市町村費負担** (個人の掛金はなし)

**災害見舞金** 例えば5等級(10日以上の治療を要した傷害) だったら10,000円

### 交通事故にあつたら

- ・警察への事故の届けを忘れずに
- ・自動車安全運転センターの交通事故証明書の添付がないものはお支払いができませんのでご注意ください。

**請求手続** 1年以内に役場窓口へ

①治療(入院・通院)がすんだら(長期の場合は、180日経過時点で)ただちに市役所・町村役場に申し出て、必要な書類を作成し請求してください。

②請求期限は事故発生の日から1年以内です。

【問合せ先】役場総務課総務係 ☎279-3111



## コイヘルペスウイルス病のまん延防止対策

現在、県内の河川において、コイヘルペスウイルス病のコイへの感染が確認されています。これにより、県内の河川や湖沼などで採捕したコイを他の河川や湖沼などに放流することが禁止されています。

コイヘルペスウイルス病はコイ以外の魚や人への感染はなく、仮に感染したコイを食べても人体に影響はありません。しかし、感染したコイとの接触や水を通じて他のコイに感染しますので、この病気のまん延防止のため次のことにご協力ください。

- ①家庭で飼育しているコイまたは購入してきたコイを、河川や湖沼、水路などに放さない
- ②家庭で飼育しているコイが衰弱、死んだときは、河川や湖沼、水路などに捨てない
- ③河川や湖沼などで釣ったコイを、他の河川や湖沼、水路などに放さない

河川や水路、池などでコイの大量死等を発見したときは、下記までご連絡ください。

### 【連絡先】

熊本県農林水産部水産振興課 ☎096 - 333 - 2456  
役場産業課経済係 ☎279 - 4396

## 平成20年 毎月勤労統計調査準備調査に ご協力をお願いします

熊本県では、8月から9月にかけて毎月勤労統計調査準備調査を実施しますが、この度、西原村の一部地域が厚生労働大臣から調査区として指定されました。

県が任命した統計調査員が調査区内の事業所に訪問し、事業活動の内容や労働者数などの調査をさせていただきますので、調査に協力していただきますようお願いいたします。

毎月勤労統計調査は、常用労働者5人以上を雇用する事業所について、賃金や労働時間、雇用などの状況を調査するもので、その調査結果は国や県における経済及び労働等の施策を推進する上での重要な基礎資料として利用されており、また、多くの民間企業においても賃金管理、労務管理等の資料として広く利用されています。

この準備調査は、21年1月から開始する毎月勤労統計調査の対象事業所を選定するにあたり、事前に事業所名簿を作成するために行う調査です。

### 【問合せ先】

熊本県地域振興部統計調査課 ☎096 - 383 - 1111

## 「男女共同参画社会」は みんなが住みやすい 社会です！

### 「DV」（ドメスティック・バイオレンス）を考えよう②

DV被害にあったら

暴力は…「我慢しないとイケないの？」

「黙って見ていてもいいの？」

配偶者や恋人・元夫など身近な人から暴力を受けたり、傷つけられた時はどうしたらいいのでしょうか。また、相手の機嫌が常に気になったり、相手がいないとホッとしたり…

そんなあなたはDV被害者かもしれません。DV被害にあった時の対処法をご紹介します。

### ●まず、相談をしよう

身体的暴力であれ、言葉による暴力であれ、暴力を受け続けると、精神的にも身体的にも深刻な影響が出てしまう場合があります。

「これってもしかして暴力？」こんな時は、一人で考え込まないで、まず信頼できる友人や家族に相談しましょう。

また、自分のことだけでなく、「友だちが彼氏に暴力を受けている気がする」そんな時も、県内には様々な相談機関があります。匿名での相談も受け付けてくれますので、ぜひ電話や窓口で相談してみてください。

【DV電話相談】☎096 - 381 - 7110

### ●「今は逃げない」という場合も

暴力を受けても、夫や恋人の元に留まるということも、被害者の自己決定の一つです。しかし、暴力の程度がひどい場合などは避難して身の安全を確保することが必要です。

そのような場合は、日頃から信頼のできる人に暴力を受けていることを伝えておく、事前に友人宅やホテル等避難場所を考えておく、いつでも電話をかけられるように電話番号を控えておく、荷物を準備しておく、お金を常に携帯するなど、避難するための準備をするのも一つの方法です。

熊本県「男女共同参画通信」より

# 熊本県農薬危害防止運動実施中!

熊本県では6月～8月を「農薬危害防止期間」と定め、農薬の適正使用や農薬の使用による事故防止を推進しています。

※農薬を使用する場合には、法律により定められた使用基準を守らなければなりません。

## □農薬使用基準<sup>じゅんしゆ</sup>の遵守

農薬容器のラベルをよく読み、使用基準・使用上の注意事項に従って使用しましょう。

## □農薬の保管管理や生産履歴の記帳の徹底

農薬はそれ以外の物と区別し、子どもの手の届かない鍵のかかる場所に保管してください。

農薬の使用履歴を残すことは、その成果を見る際に役立つとともに、農薬を安全・適正に使用した証明になることから、使用履歴の正確な記帳に努めてください。

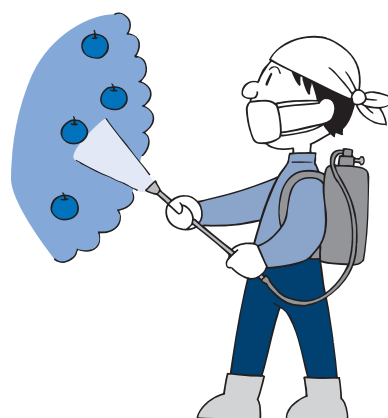
## □農薬飛散防止対策の徹底

周辺の人・農作物・河川等に飛散しないよう、十分注意しましょう。

## □周辺住民への配慮

住宅地等で農薬を使用する場合は、事前に周辺住民へ連絡し、飛散防止対策を行うなど、配慮に努めましょう。

【問合せ先】阿蘇地域振興局農業普及指導課 ☎0967-22-5212 役場産業課経済係 ☎279-4396



TO the future! 一人ひとりが「主役」になる場所がある

## 平成20年度 自衛官募集



募集種目	応募資格	受付期間	試験期日	試験種目等	試験場所	
2等 陸・海・空士 (男子)		年間を通じて行っております。	9月20日(土)午後	筆記試験	国語・数学・社会及び作文	阿蘇地域振興局
			9月25日(木) ～ 10月2日(木)	口述試験 身体検査	※期間中いずれかの1日 細部は別途連絡します。	北熊本駐屯地
2等 陸・海・空士 (女子)	18歳以上 27歳未満	8月1日 (金)	9月28日(日)	筆記試験 口述試験	国語・数学・社会・作文 及び面接	北熊本駐屯地
			9月29日(月)	身体検査	※細部は別途連絡します。	
一般曹候補生		～ 9月10日 (水)	9月20日(土)午前	1次 筆記試験	国語・数学・英語及び作文	阿蘇地域振興局
			10月10日(金) ～ 10月14日(火)	2次 口述試験 身体検査	※期間中いずれかの1日 細部は別途連絡します。	北熊本駐屯地
航空学生	高卒(見込含) 21歳未満		9月23日(火)	1次 筆記試験 適性検査	国語・数学・英語及び地理歴史 公民又は理科のうちから1科目 ※2次以降は別途連絡します。	健軍駐屯地
看護学生	高卒(見込含) 24歳未満	9月8日(月) ～ 9月30日(火)	10月25日(土)	1次 筆記試験	国語・数学・理科・英語 及び作文 ※2次以降は別途連絡します。	健軍駐屯地

【問合せ先】自衛隊熊本地方協力本部 阿蘇地域事務所 ☎0967-22-4575

# 熱中症にご用心!

～ 熱中症は、命や腎臓障害に関わるものです。  
早めの予防を心がけましょう。～

近頃の日差しは、ただならぬものがあります。ヒートアイランド現象や地球温暖化による影響のひとつと言われています。我慢強い人や子どもが「気分が悪い」と感じた時には重症化していることも考えられます。乳幼児には、特に大人が気をつけてあげましょう。



## ● 予防法は!

- ・屋外では帽子をかぶる
- ・なるべく日陰を利用する
- ・水分をこまめにとる  
(甘い飲料水はかえってのどが渇くので、お茶が望ましい。たくさん汗をかいた時は、スポーツドリンクもいいでしょう。)



## ● 気分不良のときは!

- ・まずは涼しい場所へ移動する
- ・衣服をゆるめる
- ・体に水をかけたり、濡れタオルを当てる。  
(太い血管のある脇の下、首、足の付け根を冷やすと効果的です。)



## ● 重症のときは!

- 重症度①** めまい・立ちくらみ、汗が拭いても拭いても出てくる、筋肉のこむらがえりが痛い  
→ 水分・塩分を補給しましょう。
- 重症度②** 頭がガンガンする・吐き気がする、体がだるい(倦怠感)、判断力・集中力が低下する  
→ 足を高くして休みましょう。水分・塩分をとりましょう。自分で水分・塩分がとれなければすぐに病院へ!
- 重症度③** 意識が無い、体がひきつける、体温が高い、呼びかけに対して返事がおかしい、まっすぐには歩けない・走れない  
→ 水や氷で体を冷やしながら、すぐに救急車を呼びましょう。

AED(自動体外式除細動器)にしはら保育園に寄贈された



## 御礼

上鳥子にお住まいの日置利則さんより、AED(自動体外式除細動器)の寄贈がありました。日置さんは村に何か恩返しをしたいと考え、現在、社会的に必要性の高いAEDを思いつきこの度寄贈されました。AEDは、園児たちの安心安全な園生活のため、にしはら保育園に設置させていただきます。

ありがとうございました。 西原村

## ご協力をお願いします 2リットルペットボトルの回収

西原村シルバー人材センターでは、EM菌の配布を行っていますが、現在その培養段階で使用する2リットルペットボトルの容器が不足しています。

ご家庭や職場で、空の2リットルペットボトルの容器がありましたら捨てずに、構造改善センターまたは役場総務課までお持ちください。ご協力をよろしく願います。



※容器は水でよくすすぎ乾燥させてください。

【問合せ先】西原村シルバー人材センター  
☎279-3890

# 子育て支援室

## おひさま通信

太陽がさんさんと降りそそぐ夏。そのエネルギーをもらうかのように元気に走り回る子どもたちです。反面、そのエネルギーが子どもたちを疲れさせてしまうこともあります。そうならないためにも、食べる事、寝る事、遊ぶ事のバランスを考えてあげましょう。また、夏休みお盆期間に遠出される家庭も多いかもしれませんが、けが・事故等には十分注意されて下さい。

### ○講習会「応急処置を学ぼう」

先日、高遊原南消防署から署員の方を招いて、救急法についてお話や救命行為の指導をして頂きました。実際に乳児と幼児の人形を使い、救急処置のやり方やAEDの使い方を学びました。身近に起こりうる事故等にも知識があれば慌てずに対応できることが実感できました。

なお、毎月様々な講習会を行っていますので、たくさんの参加をお待ちしています。



### ○七夕飾りづくり

育児教室・子育て支援合同活動で、七夕飾りづくりを行いました。織姫と彦星や輪飾り、ちょうちん等、折り紙やトイレットペーパーの芯を利用して制作。最後に親子で大きな笹竹に飾りや短冊を飾りつけし、素敵な七夕飾りができあがりしました。

本格的な夏到来!で子どもたちの大好きな水の季節がやってきました。7月にプール開きを行い、親子で一緒に水遊びを楽しんでいます。

今月も水遊びを予定していますので、気軽に遊びに来てください。



冷たくて気持ちよ〜

にしはら保育園子育て支援センター

備えあれば…

## 災いを防ぐ!

自分自身の防災力を高めましょう。

### No 34【台風災害】

熱帯の海上で発生する「亜熱帯低気圧」のうち、北大西洋で発達し中心付近の最大風速が約17m/s以上のものを「台風」と呼びます。

「台風は予測が可能」ですが日頃からの対策が大切です!



### 近づく台風対策

台風が近づいたら気象情報に注意し、注意報等が出た場合は、早めの対策や避難を心掛けましょう。

### ～台風の強さと大きさ～

大きさ：風速15m/s以上の半径(超大型は半径800km以上)  
強さ：域内の最大風速(「猛烈な」は54m/s以上)

- 窓ガラスや家の周りの点検
- 飛ばされそうな物を整理

台風接近の前に強風対策を!

台風接近の情報をキャッチしたら、早めに準備を行い、台風が過ぎるまで、できるだけ外出は控えましょう。

【問合せ先】 役場総務課 防災係 ☎279-3111

## 九州電力からのお知らせ

### 台風時の停電に備えて

#### ●停電への備え

強風で飛ばされるおそれがあるものは、あらかじめしっかり固定しましょう。

#### ●もし、切れた電線を見たら?

切れた電線を見つけたら、危険ですので絶対に触らずにお近くの九州電力へご連絡ください。

#### ●台風による停電の際は

台風による停電時には、電話がつながりにくくなることがあります。

停電情報は下記のホームページでもご確認いただけます。  
※台風等非常災害以外の突発的な停電に際しましては、停電情報はご確認いただけません。

携帯電話版ホームページ

<http://kyuden.jp>

パソコン版ホームページ

<http://www.kyuden.co.jp>



2次元コード



#### 携帯メールサービス

台風による停電時には、ご登録いただいた携帯電話に停電情報をメール配信いたします。詳しくは、上記ホームページをご覧ください。

九州電力  
ずっと先まで、明るくしたい。

かつら ぼんり  
桂 万里ちゃん



志郎さん・教子さん (万徳)  
百にい～千ねえ～大好き♥い  
っぱい遊んでね!!

やまなみ ゆうと  
山並 優人くん



篤史さん・景子さん (小森)  
いつも元気なワルゴ口坊主で  
一す。

まつもと ゆい  
松本 唯ちゃん



充広さん・幸美さん (布田)  
毎日明るく元気大好き♥

ふくおか あおい  
福岡 蒼心くん



徳生さん・由美さん (高遊中)  
まなとにいちゃん大好き!こ  
れからもよろしくネ!



みこみこー!未来のこつはらわーどー・ワロンたち!

3月27日に行われた、お邪魔して、写真を撮らせて頂きました。お誕生日にむすろしかですね!

## ジェイソンの西原日記

Hello Everyone,

The rain has stopped and the sun hot sun has come to Kumamoto. In Canada summers can be hot, but right now the temperatures are around 25-30 degrees Celsius. However, almost all houses and buildings have air conditioning so it is much easier to escape the heat.



ALT ジェイ ペナー

I hope all the students enjoy their summer holidays, have fun and find some time to study. At the beginning of August it will be one year since I came here. Thank you all for your help and I am looking forward to another great year! I am also looking forward to the many different summer festivals that Nishihara has to offer.

See you around Jay

みなさん、こんにちは。

梅雨も明け熱い太陽が熊本にやってきました!カナダの夏はあまり暑くないようですが、今でも気温が25度~30度くらいあるようです。しかし、(カナダでも)ほとんどの家や建物にはエアコンが備え付けてあるので、暑さからすぐに逃れられます。

児童・生徒の皆さんは、夏休みを楽しんでいることと思います。十分楽しんで、また勉強の時間も忘れないで!8月で、私が来日して1年になります。皆さんいろいろとお世話いただき感謝しています。これからの1年も、より素晴らしい1年になると期待しています。夏に西原村の各地で開催されるさまざまな夏祭りも楽しみにしています! またね ジェイ

みなさんこんにちは。そちらは毎日暑いみたいですね!ロンドンはいまいち夏になりきれないような気がします。肌寒い日も度々。それでも夏はイベントが盛りだくさん!しかも今は夏のサマーセール開催中!!クリスマスセールと並びビッグセールです。

有名ブランド店からデパート、雑貨・日用品店はもちろん、驚きなのは、保険会社や旅行店、航空会社などありとあらゆる会社がこのセールを開催します!

航空券などは、普段からでも往復1万円内でヨーロッパ諸国へ行けるのですが、この時期は片道£10(約2千円)~からのチケットを手にすることができます!なので、イギリス滞在中にいろいろな国を見てまわりたいと思っています。

写真はハイパークで行われた野外ライブに行ったときのものです。青空の下、芝生の上でビール片手に、



▲ハイパークでの野外ライブ

隣にいる初めて会った人とでも一緒に楽しめる、こういう雰囲気をつくれるのは外国のいいところだと思います!

河上 聖子

No.23

ホッと通信 from クーリス

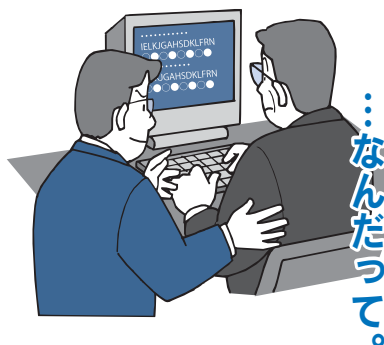


# いのちの 教育

## 人権尊重社会に向けて②

### ～ 私にもできる、少しのこと～

夢や希望を持ち、いきいきと暮らしていくためには、全ての人の人権が尊重される社会の実現が不可欠です。そして、その実現には、一人ひとりの行動が必要となります。人権尊重の社会に向けて、まずは自分にできる“少しのこと”からはじめてみませんか。



あの人って…  
…なんだって…

#### 無責任な言動は、他の人の心を傷つけていませんか？

私たちは、他人についての話をしたり、聞いたりしています。

でも、相手の立場や気持ちを考えない言動は、知らないうちに人を傷つけ、また、さまざまな人権問題を助長することにもつながるのです。例えば、犯罪にあったとき、病気になったとき…。

もし、自分が逆の立場だったら、あなたはどう感じますか？

#### その人の気持ち見えていますか？

日々交される会話やインターネットの書き込みなど、あなたの軽い気持ちの無責任な言動は、誰かの心を深く傷つけているかもしれません。

#### 私たちにできる、少しのこと

相手の状況や気持ちを正しく理解すること、そして、「自分がその人だったら…」という意識で、日々の生活を見直すこと。それが、差別のない、誰もが明るく暮らせる、人権尊重社会への第一歩です。

#### まわりでこんなことありませんか

- ◆犯罪被害者等についての無責任なうわさ話
- ◆HIV感染者等への偏見や差別
- ◆ハンセン病回復者に対する偏見や差別 など

私は…  
…そうじゃないのに。



熊本県人権センター  
☎096-384-5822  
熊本県人権PRESS  
「THE ハート」より

## みんな、みんなの子どもです

### 青少年の非行防止は地域全体で取り組みましょう！

7月と8月の2か月間は、青少年の生活リズムが乱れ、非行に陥りやすいとされています。また、青少年を取り巻く社会環境の悪化も進んでいます。

それぞれの家庭、学校、職場、地域社会の実情に応じた具体的な活動にあなたも積極的に参加して、県民一人ひとりが青少年の非行問題に取り組みましょう。

**主唱** 熊本県、熊本県青少年育成県民会議

**期間** 7月1日（火）から8月31日（日）までの2か月間

**スローガン** 「みんな、みんなの子どもです」

#### 重点目標

- (1) インターネット上の違法・有害情報への適切な対応
- (2) 有害環境の浄化
- (3) 不良行為少年への的確な対応
- (4) 初発型非行の防止
- (5) 再非行（再犯）の防止
- (6) いじめ・暴力行為等の問題行動の防止
- (7) 薬物乱用対策等の推進

## 多重債務無料相談会の開催

多重債務でお悩みの方の無料相談会を次のとおり開催します。相談員や弁護士、司法書士が面談を行います。秘密は厳守しますので、安心してご相談ください。

相談者多数の場合は、事前予約の方を優先します。

日時 8月22日(金) 午後1時～午後4時30分

場所 阿蘇市農村環境改善センター

主催 熊本県多重債務者対策協議会、熊本県弁護士会、熊本県司法書士会、九州財務局、熊本県

### 【予約・問合せ先】

熊本県食の安全・消費生活課消費生活センター

☎096-352-1660

## 男女共同参画に取り組んでいる事業者を募集!

男女ともに働きやすい職場づくりに取り組んでいる事業者を知事が表彰します。表彰された事業者の取り組みは県広報誌等で県民に紹介します。

募集締切 8月29日(金)

対象 女性の登用、育児休業制度

の導入、セクハラ防止等に積極的に取り組んでいる事業者(自薦・他薦可)

### 【問合せ先】

熊本県男女共同参画・パートナーシップ推進課

☎096-333-2287

## 介護員技術講習会受講者募集

県では、就職を希望する方を対象に、就職に必要な技術の修得を目的とした講習会を熊本市内で開催します。

受講資格 次の①～⑥を全て満たす方

①就職を希望し、受講終了後すぐに仕事に就きたい方  
②雇用保険受給の対象外である  
③全日程出席できる  
④県内在住  
⑤学生ではない  
⑥過去に同一内容の当センター講習会を受講していない

内容 10月上旬～11月下旬の昼間

介護員養成研修2級課程(講義・実技・施設実習など)

受講料 無料(教材費別途必要)

定員 20人(選考により決定)

申込日時 8月27・28日の10時～15時の間にパレアへ来場。

### 【問合せ先】

パレアしごと相談・支援センター

☎096-355-4309

# Information

## 従業員の採用選考について のお願い

8月1日～31日は適正採用選考啓発月間

わが国の憲法は、職業選択の自由を基本的人権の一つとして、すべての国民に保障しています。

従業員の採用にあたって、本籍、出身地、家族の職業、資産、思想・信条等を聞いたり書かせたりしないようにし、応募者の適性と能力に基づかない、誤った採用選考を行わないようにすることが必要です。

また、戸籍謄(抄)本の提出及び身元調査は、就職差別につながりますので、行わないよう強く求められています。

新規学校卒業者の採用にあたって、企業等が求める応募書類については、中学卒は「職業相談票(乙)」、高校卒は「全国高等学校統一応募書類」を使用し、大学卒等には「新規大学等卒業予定者用標準的事項の参考例」の活用をお願いします。

新規学校卒業者以外の、一般の採用選考においては「日本工業規格(JIS)履歴書」を使用してください。

適正・公平な採用選考を実施し、就職差別を解消していくことは、県

民すべての課題です。

各機関、団体、企業におかれましては、適正な採用選考の実施について、積極的に取り組みいただきませう、格別のご協力をお願いいたします。

### 適正な採用選考推進協議会

## 共済組合職員募集のお知らせ

平成20年度熊本県市町村職員共済組合職員採用試験を次のとおり実施します。

職種 一般事務(予定数3人程度)

### 受験資格

大学卒業程度：昭和54年4月2日から昭和62年4月1日までに生まれ、4年制大学卒業程度の学力を有する者

高等学校卒業程度：昭和58年4月2日から平成3年4月1日までに生まれ、高等学校卒業程度の学力を有する者

第一次試験 9月21日(日)

試験会場 熊本県立大学

受付期間 8月15日(金)まで

その他詳細についてはお問い合わせ下さい。

### 【問合せ先】

熊本県市町村職員共済組合

☎096-365-1900

## はたらく女性のキャリアアップ研修受講生募集

女性従業員の能力アップ、戦力を図りたいとお考えの企業の皆さん！もう一つ上のレベルをめざしている働く女性の皆さん！応募してみませんか。

期日 9月17日(水)・10月15日(水)・11月19日(水)

場所 くまもと県民交流館パレア  
募集対象 県内企業の女性管理職とその候補者の方

※全日程(3日間・約17時間)受講できる方に限る

定員 35名 1企業2名まで

研修内容 管理職として効果的な組織運営能力を強化する実習など

受講料 無料

申込期日 8月15日(金)まで

【問合せ先】

熊本県労働雇用総室

☎0960-3331-2330



## 引揚者のみなさまへ 通貨・証券等を返還しています

税関では、終戦後、外地から引き揚げて来られた方々からお預かりした通貨や証券類をお返ししています。お返しする通貨などは次のものです。

①終戦後、外地から引き揚げて来られた方々が、上陸地の税関・海運局に預けられた通貨・証券など

②外地の集結地において、総領事館・日本人自治会などに預けられた通貨・証券などのうち、その後日本に返還されたもの

お預かりした通貨などの半数以上は返還のお申し出がなく、現在も税関に保管されたままになっています。

これらの返還については、ご本人だけでなく、ご家族の方も請求することができます。お心当たりの方は、お気軽に税関へお問い合わせください。

【問合せ先】

長崎税関監視部

☎0120-828-680

ホームページアドレス

<http://www.customs.go.jp/nagasaki/>

## 国民年金基金に加入して 年金を増やしませんか

国民年金基金は、公的な年金制度です。20歳以上60歳未満で国民年金保険料を納めている方(第1号被保険者)などなたでも安心して加入できます。(農業者年金加入者は加入できません。)

加入は希望する時からいつでも加入でき、掛金は、性別、加入する時の年齢、加入する型により決まります。加入年齢が低いほど少ない掛金で大きな年金が約束されます。

掛金の支払いは60歳まで、年金の受け取りは65歳から(Ⅲ型は60歳から)です。

掛金は、全額社会保険料控除の対象となります。また、年金は公的年金等控除が適用され所得税、住民税等などの税制上の優遇措置が受けられます。

【申込み・資料請求・問合せ先】

熊本県国民年金基金

☎0120-65-4192

ホームページアドレス

<http://www.kumamotokin.or.jp>

## コード接続器による コードの接続

コードとコードをねじり合わせてつないでいると、つなぎ目がゆるんで過熱したりぬけたりして危険です。コードをつなぐときは、必ずコード接続器を使ってください。

財団法人 九州電気保安協会

## コードとコードを 直接つないでいませんか？



電気事故に気をつけましょう

## 財産を相続したとき

亡くなられた方の財産を相続や遺贈（遺言によって財産を譲ること）によってもらった場合には、相続税がかかる場合があります。

相続税は、相続や遺贈によって取得した財産及び相続時精算課税の適用を受けて贈与により取得した財産の価額の合計額から債務や葬式費用の金額を控除し、相続開始前3年以内の暦年課税に係る贈与財産の価額を加算した「正味の遺産額」が基礎控除額を超える場合に、その超える額に対して課税されます。

この場合、相続税の申告及び納税が必要となり、その期限は、被相続人の死亡したことを知った日の翌日から10ヶ月以内です。

基礎控除額は、5千万円と、1千万円に法定相続人の数を掛けた金額との合計額です。

例えば、法定相続人が妻と子供2人の合計3人の場合、基礎控除額は、5千万円と1千万円×3人の合計額8千万円となりますので、正味の遺産額が8千万円までであれば、相続税はかかりません。

相続税についてお分かりにならないことがありましたら、最寄り

の税務署にお気軽にお問い合わせ下さい。

【問合せ先】

阿蘇税務署

☎0967-22-0551

## 障がいのある方を対象にした職業訓練生の募集

障がいのある方の職業訓練を行います。受講料は無料です。

在宅パソコン技能習得科

対象 身体障がい者・精神障がい者・難病患者

定員 10人

内容 eラーニングを使用し、パソコンの基礎知識や基本操作をはじめ、Word・Excel・Powerpointの基本操作を学びます。

諸経費 不要

募集期間 9月10日（水）まで

訓練期間 10月1日（水）～12月26日（金）

場所 自宅（期間中にスクリーンを熊本市流通団地において3回程度実施）

駐車場 有り（無料）

【問合せ先】

熊本高等技術訓練校

☎096-378-0121

# Information

## jobnavi2008 学生等就職面接会の開催

熊本労働局、県下各ハローワーク（公共職業安定所）、熊本県、熊本市の共同主催により、来春大学等を卒業予定の就職未決定者及び既卒者の就職支援と県内企業の若年労働力確保を目的に「学生等就職面接会」を開催します。

日時 9月9日（火）13時～16時  
※求人者受付12時～、求職者受付12時30分～15時30分

場所 興南会館（熊本市本山町）

参加事業所 熊本県内に事業所を有する企業70社 事前申込み必要

対象求職者 大学・短期大学・高等専門学校・専修学校を来春卒業予定の就職未決定者及び卒業後概ね3年以内の未就労者（平成21年3月高校卒業予定者は対象としません）。事前申込み不要

参加事業所の申込先

事業所管轄の各ハローワーク

【問合せ先】

熊本労働局職業安定課

☎096-211-1703

ホームページアドレス

<http://www.kplb.go.jp/>

## 生活衛生関係営業経営相談室 開設のご案内

地域の生活衛生関係営業業者の健全な発展を図るため、経営の見直し、税務関係、店舗改装等の資金調達等経営全般についての相談指導を次のとおり開催します。

一人で考え悩むより、お気軽にご相談ください。専門相談員が対応します。相談は無料です。

相談内容

・経営 店舗の新築や改装計画、資金繰り、売上げ計画など、その他経営全般の相談

・融資 生活衛生融資（国民生活金融公庫）の利用方法と手続

・税務 所得税、消費税、帳簿記帳申告の相談

対象者 生活衛生関係営業業者

（飲食関係営業、食肉販売、理容、美容、旅館ホテル、公衆浴場、クリーニング等）または、独立開業を予定の方

日時 9月8日（月）10時～15時

場所 阿蘇保健所

【問合せ先】

（財）熊本県生活衛生営業指導センター

☎096-362-3091

**県民総参加！くまもと観光物産PR大作戦！イラスト募集**

平成23年春の九州新幹線鹿児島ルート全線開業に向けて、熊本をもっと元気にするために県民一丸となって熊本の魅力を発信しましょう。

そこで、県内各地の観光地や特産品のイラストを次のとおり大募集します。応募のあった中から15点を選定のうえ入賞作品には賞品を用意して、熊本県観光サイト（なごみ紀行）に掲載し、絵ハガキとして利用できるようにします。

**応募内容** 熊本県内の観光地や特産品のイラスト（画材は問わず、CGもOKです）

**応募期間** 9月30日（火）まで

**応募方法** 官製ハガキの裏にイラスト、表に①住所②団体名（学校名）③氏名④電話番号⑤希望する賞品番号（第3希望まで記載）を明記のうえ熊本県観光物産総室まで応募下さい。

詳細についてはお問い合わせください。

**【問合せ先】**

熊本県観光物産総室

☎096-333-2332

**東海大学付属望星高等学校《放送教育コース》秋季入学生募集**

中学校卒業以上で、学習意欲のある人であれば、年齢を問わず3年間で高校卒業が可能です。また、以前在籍した高校で修得した単位は認められ、2・3年への転入・編入もできます。

①衛星ラジオの放送講座を聴きながら自宅で学習  
②レポートを提出し添削指導を受ける

③月平均2回登校し授業を受ける  
④学期毎の定期試験を受ける

**願書受付期間** 8月21日（木）～9月25日（木）

**【願書請求・問合せ先】**

東海大学付属望星高等学校熊本校

☎096-383-7330

**役場各課・係 直通ダイヤル**

〈総務課〉	
総務・財政係（代表）	279-3111
企画振興・情報政策係	279-3112
〈教育委員会〉	279-4424
〈議会事務局〉	279-4364
〈収入役室〉	279-4394
〈税務課〉	
税務係	279-4395
国民保険係	279-4389
〈産業課〉	
経済係（農業委員会）	279-4396
土木建築係	279-3114
地籍調査係	279-4417
〈住民課〉	
住民・環境衛生係	279-3113
健康福祉係	279-4397
〈にしはら保育園〉	279-2054

※土日、祝祭日は  
**279-3111**へお願いします。

**熊本県林業振興課県産材利用推進室からのお知らせ**

**くまもとの木育体験事業**

親子で過ごす機会の多い夏休みの時期に、県産のヒノキでつくった積み木等の遊具体験コーナー、木や森林に関する各種アトラクション、木工教室や木の文化探訪等親子で参加できるいろいろなイベントを県内各地で実施します。場所と日時は次のとおりです。場あらかしテイモール

8月1日（金）～3日（日）

八代市こどもプラザすくすく

8月8日（金）～10日（日）

熊本市子ども文化会館

8月15日（金）～17日（日）

くまもと工芸会館

8月22日（金）～24日（日）

なお、くまもと工芸会館での催

しは事前申込みが必要です。  
くまもとの木を使った木製遊具の貸し出し

木を身近なものに感じ、森林に興味をもっていただくため、くまもとで育った木を使った木製遊具を、幼・保育園、子育てサークル、イベントなどに、無料で貸し出します。

森林環境や木育についての学習会や情報提供を併せて行うことが条件です。運搬等についてはご相談ください。

**貸出する遊具**

①ヒノキの積み木  
②ヒノキの棒（小さな円柱形の棒を木杵などにたくさん入れて遊ぶ遊具ですが、積み木の一部にしても遊べます）  
③木のパズル

**【問合せ先】**

熊本県産材利用推進室

☎096-333-2448

**モンスター保護者**

学校に対してのモンスターペアレントがテレビドラマにもなった。子育てに熱心なあまりのモンスター化や子育てから逃げ出したいモンスター化など、原因は社会の複雑多様化の中にあると思われる。いずれにしても保護者と学校、教育行政のコミュニケーション不足も一因にはある。

**「犠牲になるのは子どもたち」**

小鬼

# ☺ 社協だより

熊本県阿蘇郡西原村大字小森572  
☎279-4141  
279-4140 相談専用  
279-4388FAX

## 充実した福祉サービスをめざして 西原村社会福祉協議会苦情申出窓口 「お客様相談センター」第三者委員を設置

社会福祉法第82条の規定により、社会福祉協議会では、平成16年度より福祉サービスご利用者からの苦情に適切に対応するため、第三者委員を設置しています。

福祉サービスは、自分で必要なサービスを選び利用する仕組みになっています。しかし、いざ利用してみると、事前に聞いていた内容とちがっていたり、思いもかけない対応に不快になったり、不満を感じることもあるかも知れません。このような苦情はまずサービスを提供している事業者との話し合いで解決していくことが望まれますが、直接苦情を言いにくいことがあります。そんな場合下記の第三者委員に申し出てください。

### 第三者委員 (敬称略)



緒方佐和子(田中) 廣瀬 孝喜(前鶴) 松野 順子(出の口)  
〔電話279-3285〕 〔電話279-3625〕 〔電話279-3486〕



ご意見箱もご利用ください！  
(福祉センターのぎく荘玄関に設置しています)

**苦情解決責任者**  
須藤 文代〔事務局長〕

**苦情受付担当者**  
藤森 一徳〔事務局次長〕

### 苦情解決 までの 流れ

苦情は苦情受付担当者が随時受付ますが第三者委員に直接申出る事ができます。  
〔面接・電話・書面にて〕

苦情解決までの話し合い苦情解決責任者は、申出人と誠意をもって話し合い、解決に務めます。その際、苦情申出人は第三者委員の助言や立会いを求めることができます。

事業者と話し合い解決できない場合は「熊本県福祉サービス運営適正化委員会」に申し出を行うことができます。

〔問い合わせ〕 熊本県福祉サービス運営適正化委員会 電話 096-324-5454  
〔苦情申出窓口〕 西原村社会福祉協議会「お客様相談センター」  
電話 096-279-4140 FAX096-279-4388

# お 礼

## 香典返し

次の方々より故人のご供養のため社会福祉協議会に多額の寄附をいただきました。故人のご冥福をお祈りしますと共に心からお悔やみ申し上げます。

集 落 名	氏 名	遺族氏名
益城町	嶋田トキエ	田邊キミヨ

## 一般寄附

集 落 名	氏 名	金 額
八景台	大塚美砂子	3,000円
下小森	中西シヅ子	3,000円

この尊い浄財は、ご寄附いただきました各位の趣意に添うべく、社会福祉のために有効に使用させていただきます。ありがとうございました。

〔敬称略させていただきます、掲載については承諾を得ています〕

## 手作り遊び“伝承交流会”

7月17日(木)

地域で伝承されてきた文化に触れながら、先輩の知恵を学び、郷土に誇りを持つことと、ふれあいの交流を深めることを目的に、西原中学校生徒会と西原村老人クラブ連合会による伝承遊び交流会が開催されました。今回は、生徒の希望により竹トンボ、水鉄砲、郷土料理、お手玉、布ぞうり作りに挑戦しました。会場では、老人会の方々の説明や手ほどきを受けながら、真剣に取り組んでいる子どもたちの表情が印象的でした。



布ぞうりづくり



竹とんぼ、水鉄砲、竹馬



郷土料理



お手玉

## 介護者の会

マッサージでリフレッシュの今回は、待ち時間を利用して在宅介護の勉強会を行いました。

シーツの交換、ベットから車椅子やポータブル移乗、おむつ交換と本にはない部分で介護のポイントをホームヘルパーの林田さんに教えていただきました。

実演しながらの講義では、介護される方があまりにも上手な演技のため、参加者全員笑いの渦。まさに楽しく介護をするという点で良い勉強会になりました。



## 男性料理教室 大好評!?

第2回の料理教室が初参加の方も交えて開催されました。「来ていただけるだろうか」との思いをよそに9時過ぎからニコニコと満面の笑みで玄関に入って来られた時は“良かったあ〜”と胸をなでおろしたことでした。

二回目でもあり、会う人にヨォッ!との気軽な挨拶で始まりました。切り方(千切り、イチヨウ切りなど)の指導の後に調理開始。

班ごとにトントンと包丁の音がリズムをきざんでいました。

# ●●●各地のサロン活動●●●

## ～七夕飾り～ どんな願い事をされたのでしょうか？



### ●士林サロン

新聞の折込チラシを利用して飾りを作られていました。普段参加がない方もこの日は顔を見せていただき、地域の方々と楽しく話されていました。



### ●滝サロン

恒例の七夕をつくられた滝サロンでは、早い時間にもう出来上がっていました。願い事は全員同じで「健康で長生きできますように！」



### ●門出・田中サロン

かわいらしい笹にはお世話になっているあの方への感謝を込めて、一筆一筆書き下ろさてくれました。「お持ち帰り七夕」は、きっと家の中でも願い事を叶えてくれることでしょう。

## ～牛乳パック再利用～



### ●万徳サロン

エコを考えた牛乳パック再利用でペン立てを作られました。この日の講師はいつも参加される高齢者の方。参加者によるピアノの演奏も入り、心地よく作業ができたようでした。

## ～ビデオ視聴～



### ●日向・多々良サロン

のぎくまつりのビデオを視聴された合同サロンでは、日差しが入る会場に机を立てたりして工夫されていました。普段参加されない方も家族送迎の協力で久しぶりに会うことができたようでした。

## ～足つぼ健康体操～



### ●新所サロン

毎日の習慣となるように集まりがあることに開催されている“足つぼマッサージ”。緑ヶ丘・小森の里からの参加もありにぎやかなサロン活動が行われています。

## ～3世代交流サロン～ ●小園サロン

“七夕飾りサロン”を地域の子も達と一緒に開催された小園サロンでは、今後子ども会が活発に行えるようにとの願いも込めて1件1件電話での呼びかけをされ、交流サロンが行われました。



## ～いきなり団子作り～

### ●西原会サロン



月2回のサロンを開催されているこの地区では“いきなり団子”を作られ、茶話会でほうばる姿がみられました。

手作りの団子の味はまた格別で、終始笑い声が飛び交うまさにいききサロンでした。



## ～ゲームで笑い転げた～

●星田サロン



笑った 笑った、泣いた 泣いた  
「ザルと棒ゲーム」で公民館は笑いの渦。  
ほとんどの方がこの日は参加され、久々に男性の参加もあり、笑い転げたサロンになりました。

## ～のんびり いい湯だな～

●小野サロン



初めて野外活動を計画された小野サロンでは、皆さんに意向を聞いて「のんびり温泉」ということに決まったようです。寝転んで自由に過ごす人もいれば話をするとそれぞれにいい時間を過ごされたようでした。



子育てサポートセンター  
のぎく活動報告



両方会員の西田美樹さん（高遊）の3女優妃ちゃんの中桐チカ子さん（玉の迫）の協力でお母さんの用事が済むまでの間利用されました。

眠たいこともあり、お母さんを探されたようでしたが、お迎えがあるころには機嫌も直りハイハイと手を振って帰っていかれました。

一方、西田美樹さんは秋吉翔太君と美優羽ちゃんを保育園終了からお迎えがあるまでの間ご協力いただきました。

のぎく荘でのサポートでしたが、西田さんから離れることなくず～と膝の上でお話をしていました。

身体障害者福祉協会より

7月23日より8月8日まで11ヶ所にわたり障害者地域座談会を開催しています。

行政より障害者福祉サービスについての説明。社協より身体障害者福祉協会の説明と地域活動支援センターについての説明を行います。



りんどうの会コーナー

7月16日阿蘇広域リハビリセンターの先生をお呼びして「在宅でできるリハビリ体操」を会員17名で楽しく行いました。1年に1回の予定にしていたのですが、もっと増やしてほしいとの要望がでていました。



## 中国大地震・ミャンマーサイクロン 災害義援金の訂正について

先月の広報にしはらにて掲載の義援金金額の訂正をさせていただきます。

中国大地震 5名 1団体 ¥39,952  
ミャンマーサイクロン災害 1名 ¥5,000  
義援金ありがとうございました。被災者救援に大切にに使わせていただきます。

## 日本赤十字社 救急法・救急員養成講座のご報告

本年度も7名の方に救急法・救急員養成講座を受講頂きました。学ばれた知識や技術は事故や怪我の際に役立つと思います。

来年度も開講しますので、よろしくお願いいたします。



# 歴史探求

第68話

「土錘」  
どすい



写真は、土錘と呼ばれる考古資料です。粘土で横長の形を作り、中心に穴を開けて、素焼きにしたもので、魚を取る時の網の浮きとして使われていたものです。

これは西原村の出土遺物の整理をしていて見つけました。残念ながら村内のどこで出土したものはわかりませんでした。村の出土品では以前にも紹介しましたが、鳥子川付近で、石錘と呼ばれる漁業網のおもりが発見されています。海のない西原村でも河川において漁業が行われていたことがうかがえます。当時の村の河川には、どのような魚がいたのでしょうか。魚の住みよい川を大切にしていきたいものです。

教育委員会 小谷



西原夢運太鼓の練習にお邪魔しました。暑い中ひたむきに太鼓とむきあう子どもたちの熱い姿が印象的でした。

表紙説明

## 作っちゃおう、食べちゃおう!

### じゃがいもの和風サラダ

山西小学校 7月3日給食



じゃがいもといえば、ポテトサラダを思い浮かべる方が多いかもしれませんが、これはシャキシャキとした食感を楽しむサラダです。ごま油の効いた和風のタレがよく合います。じゃがいもは西原村産、きゅうりは山西小でとれたものです。学校給食では、郷土の愛情をたっぷり受けて育ったものを使っています。

材料  
(大人4人分)

じゃがいも 1個 / きゅうり 1本 / もやし 1パック / にんじん 1/4本 / カットわかめ 小さじ1  
調味料【砂糖 大さじ1 / ごま油 大さじ1 / 酢 大さじ2 / 薄口しょうゆ 大さじ2 / みりん 小さじ1 / ごま・すりごま 各大さじ1】

栄養価  
(大人1人分)

エネルギー 47kcal  
たんぱく質 1.7g  
カルシウム 36mg  
ビタミンA 39ugRE  
ビタミンC 8mg

つくり方

- ① じゃがいもは千切りにして、崩れない程度にさっとゆでる。にんじん、きゅうりは千切りにして塩をふっておく。
- ② もやしは洗ってゆで、湯を切ったあと、分量外の薄口しょうゆ少々で下味をつける。
- ③ わかめは熱湯をかける。
- ④ ①、②、③を【調味料】であえてできあがり。

平成20年

8

No.460

この印刷物は再生紙  
を利用しています。



## Spot Light

スポットライト

東稜高校3年生加藤陽子さん

## 夏の甲子園予選の マウンドへ上がる

7月5日に開幕した第90回全国高等学校野球選手権記念熊本大会。大会期間中は村内出身の高校球児たちもそれぞれに闘志を燃やして、憧れの甲子園をめざしました。

そして、その開幕試合の始球式に、東稜高校3年生で野球部マネージャーの加藤陽子さんが選ばれ、藤崎台県営野球場のマウンドへ上がりました。

西原中学校時代はソフトボール部のピッチャーとして活躍した加藤さんですが、広い球場と開会式直後の独特の雰囲気ですごく緊張したそうです。

「フーバウンドで投げたかった」と、結果は惜しくもワンバウンドとなりましたが、しなやかで見事な投球に観客席の注目を集めていました。生涯忘れられない高校生活の良い思い出になったことでしょう。

【発行】 西原村【編集】 役場総務課

〒861-1240 熊本県阿蘇郡西原村大字小森3250

TEL 096-279-3111 / FAX 096-279-3300

http://www.vill.nishihara.kumamoto.jp/

※携帯電話からのアクセスは右記のアドレスの後

「i-mode」の場合「i/」ez-webの場合「e/i/」

Yahoo!ケータイの場合「i/」Ver.

【印刷】 (株) キャップ