



# 広報西原

2009 11 November No.119

THE NISHIHARA VILLAGE PUBLIC RELATIONS MAGAZINE  
<http://www.vill.nishihara.kumamoto.jp/>

日	月	火	水	木	金	土
1 河原フェスタ (河原小学校)	2 燃	3	4 3歳児健診 (改善センター)／ 平成22年度にしは ら保育園入所受付開 始(30日まで) 缶	5	6 燃	7 にしはら女性元 気セミナー (改善センター)
8 山西フェスタ (山西小学校)	9 母子手帳発行 (午後) 燃	10 EM配布日 ガ	11 雑	12 不動産相談 (のぎく荘)	13 燃	14 西原村ふれあい 祭り
15 西原村ふれあい 祭り	16 燃	17 缶	18 寿生大学 (改善センター) ダ	19 法律相談 (のぎく荘)	20 EM配布日 燃	21 認知症にやさし い地域づくり講 座① (改善センター)
22 阿蘇郡市町村対 抗駅伝大会	23 燃	24 母子手帳発行 (午後) 缶	25 ペ	26 ひよこ学級・お 誕生学級 (改善センター) ／心配ごと相談 (のぎく荘)	27 燃	28
29	30 EM配布日 燃	1 無料人権相談 缶	2 新	3	4 燃	5
6	7 燃	8 ガ	9 缶	10	11 燃	12

■ごみは、燃：燃えるごみ／粗：粗大ごみ／缶：空き缶、空きビン／ガ：ガラス、せともの／新：新聞紙／雑：雑誌、チラシ／  
ダ：ダンボール／ペ：ペットボトル／白：牛乳パック、白色トレイ

## Contents／目次

- |     |                       |     |                          |
|-----|-----------------------|-----|--------------------------|
| P3  | 平成20年度決算              | P16 | 新型インフルエンザの予防接種について       |
| P6  | Village Topics むらのわだい | P17 | こんにちは住民課です               |
| P12 | 地上波デジタル放送について         | P18 | 男女共同・包括支援センターだより         |
| P13 | 11月は飲酒運転根絶月間です        | P19 | おひさま通信・シリーズ防災 (No49火災予防) |
| P14 | にしはら掲示板               | P20 | ホッとNEWS                  |
| P15 | くらしの税金                | P22 | インフォメーション【11月号】・村のうごき    |
|     |                       | P26 | 社協便り                     |

# 平成20年度決算

平成20年度の一般会計および特別会計の決算が9月の西原村議会定例会で認定されました。

村民のみなさんが納められた税金や、国・県からの補助金がどのように使われたかお知らせします。

一般会計の歳入総額31億1575万円、歳出総額28億7246万円となり差引2億4329万円（うち翌年度繰越すべき財源4799万円）となりました。

厳しい財政状況のなか効果的な予算執行に努めてきました。

## 【特別会計決算】

特別会計とは、特定の事業を行う場合や、特定の歳入を特定の歳出に充て、一般会計とは区分して経理する場合に設置する会計です。西原村には、6つの特別会計と1つの事業会計があります。

単位：万円

特別会計	歳入	歳出
国民健康保険	80,497	72,219
老人保健	11,679	8,354
介護保険	43,415	39,174
後期高齢者医療	5,147	5,100
中央簡易水道事業	10,257	8,630
森林開発公団分取造林	438	376

## 工業用水道事業

単位：万円

区分		歳入	歳出
収益的収支		1,620	942
資本的	収支	—	814
	補てん財源（建設改良積立金、減債積立金等）	814	—

## 【基金と地方債の状況】

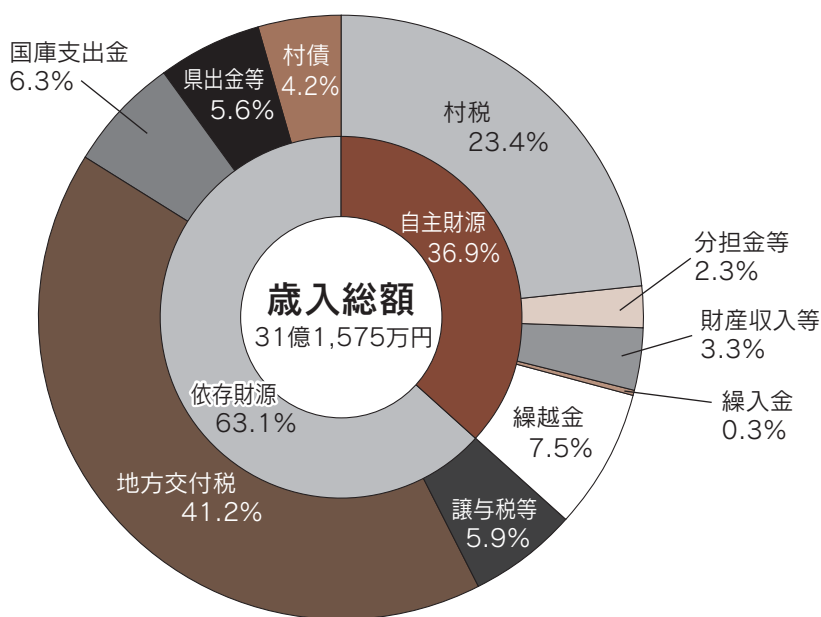
単位：万円

基金・地方債		H20年度末	H19年度末	増減額
基金	財政調整基金	65,326	53,065	12,261
	減債基金	12,074	10,046	2,028
	その他の特定目的基金	38,446	36,452	1,994
	合計	115,846	99,563	16,283
地方債		358,105	398,364	△40,259

【村民1人当たり】基金：17万円 地方債：52万円

大切に使いました。皆さんのお金

# 一般会計の歳入総額 31億1,575万円



単位：万円

歳入科目	H20年度	H19年度	増減額	
自主財源	村税	72,852	79,951	△ 7,099
	分担金等	7,259	7,553	△ 294
	財産収入等	10,282	9,266	1,016
	繰入金	977	6,960	△ 5,983
	繰越金	23,499	21,078	2,421
小計	114,869	124,808	△ 9,939	
依存財源	譲与税等	18,259	18,732	△ 473
	地方交付税	128,225	124,631	3,594
	国庫支出金	19,615	9,529	10,086
	県支出金等	17,507	19,345	△ 1,838
	村債	13,100	15,700	△ 2,600
小計	196,706	187,937	8,769	
合計	311,575	312,745	△ 1,170	

	西原村	早期健全化基準	財政再生基準
実質赤字比率	黒字のため該当なし	15.00%	20.00%
連結実質赤字	黒字のため該当なし	20.00%	40.00%
実質公債費比率	13.30%	25.00%	35.00%
将来負担比率	19.10%	350.00%	

	資金不足比率	経営健全化基準
公営企業会計の資金不足比率	資金不足を生じていないため該当なし	資金不足比率 20.00%以上

## 財政用語の基礎知識

### 歳入

家庭の家計簿でいう収入にあたります。村税をはじめ使用料や手数料といった村が自ら調達できる自主財源と、地方交付税や国庫支出金といった国などに依存する依存財源に分けられます。

【村税】村民の皆さんから村に納めていただいた税金（村民税、固定資産税、軽自動車税など）です。

【地方交付税】各地方自治体の財政的な不均衡を調整し、どの地域に住んでいる人にも標準的な行政サービスや基本的な社会資本設備が提供できるように国税の一部（所得税、法人税、酒税、消費税、たばこ税）が地方自治体に交付されるお金です。

【国庫・県支出金】国や県から、村で行う各種事業や災害復旧などの特定の事業の経費に対し、委託金や補助金などの形で交付されるお金です。

【村債（地方債）】大きな事業を行うために国や県、金融機関などから借り入れるお金です。

### 歳出

家庭の家計簿でいう支出にあたります。主に人件費や公債費といった義務的経費、普通建設事業費といった投資的経費とその他の経費に分けられます。

【人件費】職員や特別職の給与、議員および各種委員会の委員報酬に要する経費です。

【扶助費】社会保障制度の一環として、児童手当や乳児・老人・重度心身障害者の医療費などに使われるお金です。

【公債費】村が借り入れたお金の元金の償還と利子の支払いに要する経費です。

【普通建設事業費】道路、橋梁などの整備や公共施設の増改築に要する経費です。

【物件費】消耗品、交際費、業務委託料などに使う経費です。

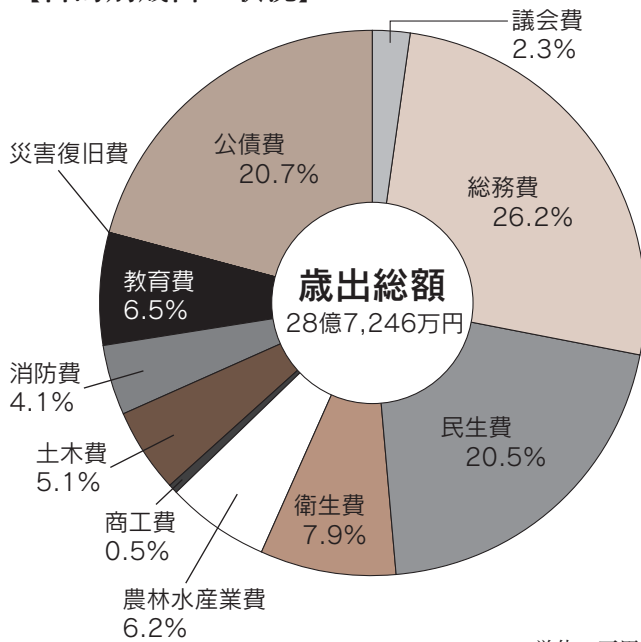
【補助費】各事業や団体への補助金、負担金に要する経費です。

【維持補修費】村が管理する公共施設などの維持や管理のための費用です。

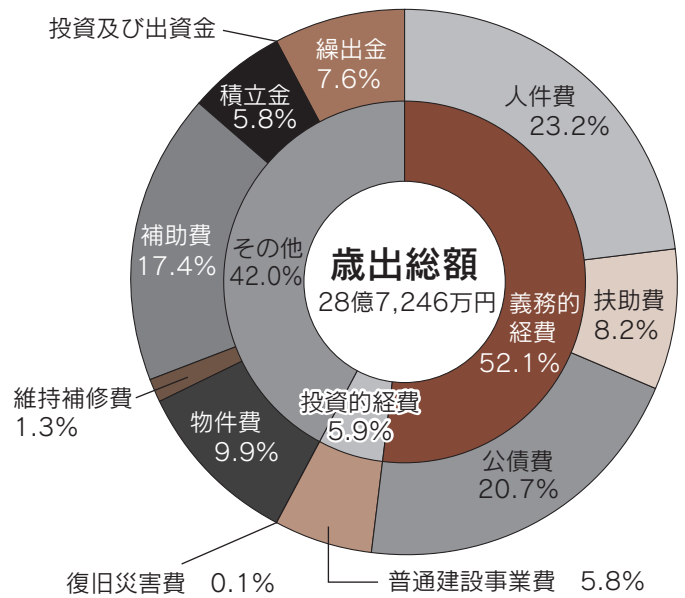
# 一般会計の歳出総額

# 28億7,246万円

【目的別歳出の状況】



【性質別歳出の状況】



単位：万円

単位：万円

	H20年度	H19年度	増減額
議会費	6,616	6,668	△ 52
総務費	75,226	67,110	8,116
民生費	58,754	56,101	2,653
衛生費	22,550	23,705	△ 1,155
農林水産業費	17,956	19,930	△ 1,974
商工費	1,498	1,741	△ 243
土木費	14,527	16,222	△ 1,695
消防費	11,681	12,802	△ 1,121
教育費	18,780	19,426	△ 646
災害復旧費	327	1,481	△ 1,154
公債費	59,331	63,000	△ 3,669
諸支出金	0	1,060	△ 1,060
合計	<b>287,246</b>	<b>289,246</b>	<b>△ 2,000</b>

	歳出科目	H20年度	H19年度	増減額
義務的経費	人件費	66,643	65,065	1,578
	扶助費	23,515	22,457	1,058
	公債費	59,331	63,000	△ 3,669
	小計	149,489	150,522	△ 1,033
投資的経費	普通建設事業	16,733	21,966	△ 5,233
	災害復旧事業	327	1,480	△ 1,153
	小計	17,060	23,446	△ 6,386
その他	物件費	28,421	28,477	△ 56
	維持補修費	3,721	4,811	△ 1,090
	補助費等	50,123	41,638	8,485
	積立金	16,583	18,691	△ 2,108
	投資及び出資金貸付金	40	0	40
	繰出金	21,809	21,661	148
	小計	120,697	115,278	5,419
合計	<b>287,246</b>	<b>289,246</b>	<b>△ 2,000</b>	

- 議会費：議会活動などに使うお金
- 総務費：行政の管理運営などに使うお金
- 民生費：社会福祉、障害者、高齢者、児童福祉などに使うお金
- 衛生費：ゴミの収集や保健衛生などに使うお金
- 農林水産業費：農林水産業の振興などに使うお金
- 商工費：商工業や観光振興などに使うお金
- 土木費：道路・河川などの整備に使うお金
- 消防費：消防や防災活動などに使うお金
- 教育費：小・中学校や文化・スポーツなどに使うお金
- 災害復旧費：水害等にあった土地を原形に戻すために使うお金

## 財政健全化法に基づく 平成20年度決算の健全化判断比率 及び資金不足比率

「地方公共団体の財政の健全化に関する法律（財政健全化法）」が公布され、村の財政状況を判断するための健全化判断比率などの公表が義務付けられました。公表するのは右表の4指標となり、平成20年度決算に基づく指標は基準以内となりました。また、公営企業会計の工業用水道・簡易水道事業の資金不足比率についても義務付けられましたが、資金不足は生じませんでした。

【問合せ先】 役場総務課 財政係 ☎279-3111

## 山西小学校大運動会

9月12日、山西小学校で大運動会が開催されました。今年の運動会は「熱い情熱、あばれだせ」がスローガン。あいにくの曇り空でしたが、それを吹き飛ばすかのように生徒たちは元気いっぱい徒走や組体操を繰り広げました。

この日に向けて一生懸命練習を積み重ねてきた児童たち。生徒たちのたくましい姿に、会場からは盛んな拍手が贈られていました。

【写真右上／4年生徒走・左上／5年生組体操・左中／応援団の演舞・左下／6年生綱引き】



## 河原小学校大運動会

河原小学校大運動会が9月12日に開催されました。生徒たちは「スマイル&チェンジ・ザ・河原 笑顔で力を合わせ 勝利をつかめ！」のスローガンのもと、力を合わせてリレーやダンス、徒走などの競技に取り組みました。

この日に向けて何度も練習を重ねてきた生徒たち。わが子のがんばる姿に、保護者席からはたくさんの歓声が上がっていました。

【写真左上／5～6年生徒走・右上／4～6年生ダンスと組体操・右下／1～3年生ダンス】



## みどりの館夏祭り開催

9月13日、みどりの館において夏祭りが開催されました。今回で10周年となるこの夏祭りは、その記念として規模を大きくして催されたものです。

館の敷地内にはお好み焼きやかき氷、パンなどの飲食販売や、輪投げなどのゲームの出店が立ち並び、ステージでは三味線の演奏などが繰り広げられ、来場者を楽しませていました。

【写真／夏祭り会場の様子】



## 布田区敬老会

9月21日の敬老の日に布田区公民館で開催された敬老会において、熊本市の「黒髪ひよっこ保存会」から18名のボランティアの方が参加出演されました。ひよっここのお面をかぶったにぎやかな踊りの行列に、出席したお年寄りの皆さんは大喜びでした。

当日は75歳以上のお年寄り約50名が参加され、婦人の会役員の皆さんのお世話に、子ども会の踊りなど、各世代で会を盛り上げました。

【写真／ひよっこ保存会の踊り】



## 秋の全国交通安全運動

9月25日、秋の全国交通安全運動に伴い、ドライバーに安全運転を呼びかける交通安全タッチ運動が、JA西原中央支所駐車場にて実施されました。

当日は、にはら保育園年長児や交通指導員、交通母の会、安管事業所、トラック協会菊池支部の方々も参加。キャンペーングッズなどを手渡ししながら園児らが「安全運転でお願いします！」と大きな声で呼びかけると、「ドライバーの皆さんは笑顔で応えています。皆さんも「安全運転」をお願いします。」

【写真／安全運手を呼びかける園児】



## 保育園運動会

10月4日、たくさんのお客さんを迎えてにはら保育園運動会が開催されました。すがすがしい秋晴れの下、会場となった運動場では、園児たちによるかけっこやダンスといった各プログラムが繰り広げられ、そのかわいらしいながらもたくましい姿に、応援席からは盛んに拍手が送られていました。泣き顔あり笑い顔ありで、園児たちの元気がはじける一日となりました。

【写真右上／輝けマーチング・左上／5歳児綱引き・左中／3歳児かけっこ・左下／2歳児「鈴割りエイエイオー！」】



## 女性活動推進協議会 視察研修

にはら女性活動推進協議会主催の「女性活動と地域の活性化視察研修」が9月27日、39名の参加により長崎県波佐見町で開催されました。

当日は「陶農レストラン清旬の郷」へ到着後さっそく研修。「グリーンクラフトツーリズム研究会」の深澤清さんなどから、女性の視点を生かした地域活性化等、それぞれの取組みについて話を聞き、昼食後は町内の「くらわん館」等の現地視察を行いました。

伝統の窯業を生かした魅力ある地域づくりを進めているのが感じられました。

【写真／研修の様子】



## 万徳地区秋祭り

9月5日、種馬所において万徳地区の秋祭りが開催されました。

会場やプログラムなど全て地元の方の手作りで、ステージではラムネの早飲み大会や演芸の披露、豪華商品が当たるお楽しみ抽選会も開催され、来場者を楽しませていました。

【写真右／踊りの披露・左／出店のヨーヨー釣り】





## 100歳の長寿を祝う

10月20日、今年度100歳を迎えられる方のお祝い訪問がありました。本村では、明治42年から43年生まれの方の2名の方が対象となり、それぞれに日置村長から内閣総理大臣表彰状と記念品が伝達されました。また、西原村社会福祉協議会から花束が贈呈されました。

今後ますますのご健康をお祈りいたします。

【写真右2枚／中村スミエさん・左2枚／徳永レツ子さん】



## 交流集団宿泊事業「山の子塾」

9月23日から25日まで2泊3日の日程で、山西・河原両小学校の6年生を対象とした通学型の交流集団宿泊事業「山の子塾」が風の里キャンプ場を会場に実施されました。

今年で3年目となるこの塾には、今回は54人が参加しました。西原村の自然に触れながら、「自分たちのことは自分でする」を基本に、竹を使ったマイ箸作り、キャンプファイヤーや星空観察会などで楽しく勉強になるひとときを過ごしながら、昼間は各学校で通常の授業を受けました。カレーライスなどの料理は、さすが6年生とあって互いに協力しながら作っていました。今回は保護司の皆さんにも協力をいただきました。

来年4月には中学校とともに学ぶ児童同士が交流をしながら友情を深め、協調性を養うことができたことでしょう。

【写真上／マイ箸作りの様子・下／竹かつぽ飯作りの様子】



## 環境学習会「風の子塾」

9月25日、山西・河原両小学校の5年生を対象とした環境学習「風の子塾」が実施されました。今年で4回目を迎えるこの塾は、風力発電所の運営に出資しているアサヒビールと電源開発の主催によるものです。

児童たちは、「日本の風の会」の野尻耕喜さんの指導のもと、環境メッセージ入りの凧を手作りし、その後でき上がった凧を揚げて風の力を体感していました。また、風車タワー内部の見学などの講習もあり、環境への理解をさらに深めていました。

【写真／凧揚げの様子】



## 消防団対抗ソフトボール大会

晴天に恵まれた9月5日、村民グラウンドにおいて、消防団対抗のソフトボール大会が開催されました。今回が初めての試みとなる今大会には、村内の消防団9チームが参加。揃いのTシャツで参加しているやる気十分のチームも見受けられ、残暑に負けない熱い戦いが繰り広げられました。

決勝は8分団対7分団の対決となり、接戦の結果7分団に軍配が上がりました。どの分団も一丸となって試合をし、分団の団結力が一層強くなったことでしょうか。

【写真上／観客席で応援する選手のみなさん・下／試合の様子】



## 秋季道路品評会

9月24日、西原村内の県道、村道を対象とする秋季道路品評会が、日置村長、今村議長をはじめ産業教育常任委員5名の審査により行われました。

今回は春季、秋季道路品評会の総合審査結果を発表します。  
(結果は次のとおり)

### 平成21年度道路品評会結果(総合)

(等級、点数、地区名の順)

【県道の部】		【村道の部】	
優等	1910点	優等	2105点
1等	1888点	1等	2038点
2等	1815点	2等	1981点
3等	1799点	3等	1938点
4等	1798点	4等	1937点
5等	1768点	5等	1901点
6等	1761点	6等	1896点
7等		7等	1875点
8等		8等	1826点
9等		9等	1821点
10等		10等	1819点
		11等	1814点

布田 葛目 多々良 上鳥子 馬場 古閑 袴野 医王寺 小野 葛目 出口 上鳥子 宮山 大畑 多々良 馬場 滝 日向 下古閑

## 西原村映画のつどい開催

9月11日、構造改善センターにおいてチャリティイベント「西原村映画のつどい」が開催されました。会場では映画上映の他に、映画看板の展示や日舞の披露などもあり、充実した一日となりました。なお、収益金は西原村社会福祉協議会へ寄付されました。

【写真右／会場の様子・左／映画看板制作の様子】



## 出の口地区で馬追い披露

9月13日、出の口地区敬老会の催しの一環として、馬追いの披露がありました。場所は出の口の入り口周辺の道路。藤崎八幡宮例大祭にも出場される「龍青会」メンバーの迫力ある馬追いに、集まった人々は歓声を上げて見入っていました。

【写真右／迫力ある馬追い・左上／馬追いに見入るみなさん・左下／馬とふれあい】



## 全国少年剣道個人選手権大会

8月15日、北九州市立総合体育館において平成21年度内閣総理大臣賞・神武館旗争奪全国少年剣道個人選手権大会が開催され、当村剣心館から小・中学生15名が出場しました。大会には、全国各地より約2000人が参加し、熱戦が繰り広げられました。

剣心館からの出場者は「初めての全国大会出場」へ意気込む選手や「前年の成績よりもよい成績を残したい」選手など様々でしたが、目標や反省点をはっきりとさせた良い機会となったようです。

結果は、昨年に続き学年パート準優勝の海津ゆきえ選手（山西小2年）が最高となりました。

【写真／海津選手の試合】



## 子ども食育まつり開催

10月10日、今回で3回目となる子ども食育まつりが構造改善センターで開催され、たくさんの子どものご家族や親子連れで賑わいました。

調理室で行われた親子食育料理教室では、子どもたちがアドバイスを受けながら手作りソーセイジなどを作ってさっそく試食。他にも、絵本の読み聞かせやアロマエッセンスを使ったハンドクリームの手作り体験、ペットボトルでかざるまを作るコーナーなどが設けられ、盛りだくさんの内容となりました。

【写真／親子食育料理教室の様子】





# 2011年7月地デジ化 完了

Analog broadcast will fully switch over to Digital broadcast by July 2011.

© 日本放送協会 2009

## 【地デジサポーターによる戸別訪問のご案内】

2011年7月に現在視聴しているアナログ放送が終了し、地上デジタル放送へと完全移行します。この地上デジタル放送を視聴するためには、地上デジタル放送対応のテレビ又はチューナー等が必要となります。また、アンテナ工事等も必要となる場合があります。

総務省熊本県テレビ受信者支援センター（愛称：デジサポ熊本）では、今年度、特に高齢者・障がい者等を対象として地上デジタル放送についての正しい知識と情報を得ていただくために、熊本県下で「地デジに関する説明会・相談会・戸別訪問」を進めています。

高齢者の中には、地デジへの対応方法等が判らないという方も多いことから、デジサポ熊本で行う戸別訪問と併行して、熊本県電機商工組合加盟の電器店（地デジサポーター）のご協力により、地デジの準備について、親切なアドバイスを無料にて行います。

現在、地デジ完全移行に便乗して、架空の工事料金や加入負担金を請求するといった詐欺が発生していることから、悪質な訪問販売等と混同されないように、地デジサポーターのご訪問時にはユニフォーム、腕章、IDカードを着用し訪問いたします。

## 【問合せ先】

### ■総務省 熊本県テレビ受信者支援センター

☎096-325-6255 fax 096-325-6288

受付時間 平日/9時～18時（土・日・祝日は除く）

### ■地デジサポーター事務局

☎0570-050-560

受付時間 平日/10時～18時（土・日・祝日は除く）

## 地デジサポーター着用物

### 【ユニフォーム】



### 【腕章】



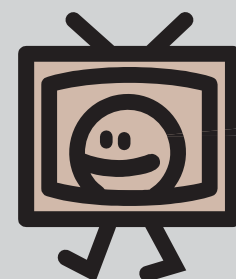
### 【IDカード】



## 共同受信施設の 地デジ化助成制度のお知らせ

共同住宅（アパート・マンション）内の共同受信施設や、建物等による受信障害対策として設置された共同受信施設の地上デジタル化に対して助成制度がスタートしています。

ついでには、デジサポのホームページ  
(<http://digisuppo.jp>)をご覧ください。



施設の地上デジタル化対応において、経費負担が過重となる場合（世帯当たり3万5千円以上）、国の助成が受けられます。ただし、国・地方公共団体等が所有する共同受信施設は助成対象とはなりません。

### デジサポ助成金相談窓口

☎0570-093-724

（平日9時～18時）

助成を受けるには、改修工事の実施前に申請を行う必要があります。共同住宅の共同受信施設に対する助成金制度は2010年1月15日、受信障害施設デジタル化の助成金制度は2009年12月28日が申請の締切となっております。

※IP電話等、ナビダイヤルがつかない方は、  
☎03-5623-3121

でお受けしております。

### 助成金申請

総務省 熊本県テレビ受信者支援センター（愛称：デジサポ熊本）  
☎096-325-6922

（平日9時～18時）

# 11月は 「飲酒運転根絶月間」です!

最近、飲酒運転が増加傾向にあります。11月～12月は飲酒の機会も増えます。お酒を飲んだら“代行・タクシー”を利用するか、“ハンドルキーパー”を決めましょう。

平成21年 6月1日から **飲酒運転に対する行政処分が大幅強化!**

**酒酔い運転をすると...**



25点 ▶ **35点**  
**免許取消し** (欠格期間 3年)

**酒気帯び運転をすると...**



呼気中アルコール濃度  
0.15mg/ℓ 以上 0.25mg/ℓ 未満  
**6点 ▶ 13点**  
**免許停止** (90日)

呼気中アルコール濃度  
0.25mg/ℓ 以上  
**13点 ▶ 25点**  
**免許取消し** (欠格期間 2年)

**欠格期間の上限も5年から10年に引き上げ!!**

酒酔い運転をした場合	交通事故を起こした場合(死亡事故)	ひき逃げをした場合
<b>2年 ▶ 3年</b>	<b>5年 ▶ 7年</b>	<b>5年 ▶ 10年</b>

(注)・前歴及びその他の累積点数がない場合  
・欠格期間とは、免許を取り消された場合の再度免許を受けることのできない期間

## 古い電話帳の回収にご協力ください

NTT西日本では、環境保護の立場から、古い電話帳の回収を推進しています。新しい電話帳を配達の際(12月中配達)、古い電話帳を配達員にお渡し下さい。もし渡せなかったときは、後日回収に伺いますので、ご連絡下さい。紙資源のリサイクルにご協力をお願いいたします。

【問合せ先】タウンページセンター ☎0120-506-309

## 住宅の新築やリフォームに 県産の木材と畳表をプレゼント

熊本県では、木造住宅の新築や住宅のリフォームをされる方に県産木材と畳表を提供しています。多くの県民の皆様にご覧いただき、熊本県の豊かな森林や水田を維持・保全していくことにつながりますので、趣旨をご理解のうえ、多数の方に応募していただきますようお願いいたします。詳細は熊本県林業振興課までお問い合わせください。

【問合せ先】熊本県林業振興課 ☎096-333-2448

## “今”を賭ける価値がある 陸上自衛隊高等工科学校 生徒募集

### 募集種目

陸上自衛隊高等工科学校(少年自衛隊)

応募資格 15歳以上17歳未満 ※中卒(見込含)

受付期間 11月1日(日)～平成22年1月8日(金)

### 試験期日

1次 平成22年1月23日(土)

2次 平成22年2月6日(土)

### 試験種目

1次 筆記(国語・社会・数学・理科・英語)、  
作文(500字程度)

2次 口述、身体検査

### 試験場所

1次 阿蘇地域振興局

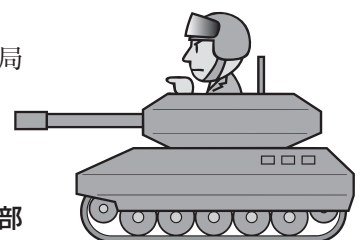
2次 健軍駐屯地

### 【問合せ先】

自衛隊熊本地方協力本部

阿蘇地域事務所

☎0967-22-4575



にしはら

## 掲示板

### ONE SHOT

赤牛の両親から真っ白な牛が産まれました。白い牛を見たのは初めてでびっくり。生産者の方によると、遺伝子の関係で稀に産まれるそうです。



### 無料人権相談所開催

次のようなことでお困りの方は、お気軽にご相談ください。

◎家庭内のことでなやんでいるとき◎相隣関係で困っているとき◎借地・借家で困っているとき◎相続・遺言でなやんでいるとき◎人権問題で困っているとき◎金銭問題で困っているとき◎いろいろな心配ごとや困りごとでなやんでいるとき

※相談は無料です。秘密はかたく守られます。

【日 時】12月1日(火) 10時～15時

【場 所】西原村構造改善センター

【相談員】西原村人権擁護委員

※熊本法務局では毎日相談に応じています。お気軽にお電話ください。☎096-364-2145

【問合せ先】役場総務課 ☎279-3111

### 山西小学校の楠木伐採

平成22年度に計画されている山西小学校給食調理室の増改築に伴い、建設場所に当たる体育館横の楠木を伐採しなければならなくなりました。山西小学校は敷地内に校舎が点在しておりまとまった空き地がなく、職員室棟の西側に体育館南側の運動場の一部を盛り上げて建設する予定です。親しまれた楠木ですが、将来の校舎配置も視野に入れた上での建設場所の選定でもありますのでご理解ください。

【問合せ先】教育委員会 ☎279-4424

### ミニバレーボール大会開催

ミニバレーボール愛好会主催の大会を開催します。

【日時】11月24日(火)

19時集合 19時30分開始

【場所】村民体育館

※1チーム4人制(5人まで登録)

※男女混合もしくは女性のみチーム編成でお願いします(年齢不問)。

※男女混合チームの場合特別ルールあり

お申し込みは田中(☎279-2672)まで。

多数のご参加をお待ちしております。

【問合せ先】四海 ☎279-3413

### 秋季ソフトバレー大会開催

西原村バレーボール協会主催、秋季ソフトバレー大会を次の日程で開催します。

【日時】11月21日(土) 19時～

【場所】トレーニングセンター

※25点マッチ(3セット目は21点)

※4人制(補欠4名まで)

※小学生以上・男女不問

【問合せ先】バレーボール協会 堀田隆二

☎279-3111(役場内)

### 共鳴

最近では地域づくり関係の共鳴者達のグループが育ちにくくなってきたように感じる。今の社会への諦めめいたものもあると思うが、一つには地域内でのコミュニケーション不足から、その地域の課題や可能性の探求が薄いこともあると考えられる。

「共有するものが見えてくると

共鳴者達は動き出す」

小鬼

### 文化祭作品出展のお願い

教育委員会では、11月14日・15日に開催されます「西原村ふれあい祭り」におきまして西原中学校体育館を会場に文化祭を開催します。住民の皆様の日ごろ家庭でつくられた作品を募集いたします。作品出展のご協力をいただけます方は教育委員会までご連絡をお願いいたします。お待ちしております。

【問合せ先】教育委員会 ☎279-4424

## 給与所得の 年末調整説明会開催

平成21年分給与所得の年末調整説明会が次のとおり開催されます。当日都合の悪い方は他の市町村の開催日でも出席できます。詳細については阿蘇税務署までお問い合わせください。

開催日	時 間	対象者	会 場
11月17日 (火)	14時～15時30分	南小国町・ 小国町の方	小国町山村開発センター (小国町宮原1567-1)
11月18日 (水)	10時30分～12時 14時～15時30分	高 森 町 西 原 村 の方 南阿蘇村	高森町総合センター (高森町高森2168)
11月19日 (木)	10時30分～12時 14時～15時30分	阿蘇市・ 産山村の方	大阿蘇環境センター 未来館 (阿蘇市跡ヶ瀬177)

## 生命保険金を 受け取ったときの税

多くの家庭では病気や交通事故など突然の災害や老後の生活に備えて、生命保険に加入されていると思います。それらの生命保険金を受け取られる場合、その保険金が死亡に基づくものか、満期によるものか、また、保険料の負担者はだれなのか、などによって課税関係が異なります。例えば、夫婦の関係で考えた場合の課税関係は、原則として次のようになります。

区分	被保険者	負担者	受取人	保 険 事 故 等	課税関係
①	夫	夫	夫	満期	夫の一時所得
②	夫	夫	妻	満期	妻に贈与税
				夫の死亡	妻に相続税
③	妻	夫	夫	満期	夫の一時所得
				妻の死亡	

【問合せ先】阿蘇税務署  
☎0967-22-0551

## 年末調整や確定申告には 「社会保険料(国民年金保険料)控除証明書」を!

国民年金保険料は社会保険料控除の対象

国民年金保険料は、納付した全額が所得税・市町村民税の社会保険料控除の対象となります。国民年金保険料を社会保険料控除として申告する場合は、毎年1月1日から12月31日までの間に納付(納付見込みを含む)した国民年金保険料の額を証明する書類の添付が必要です。

### 毎年11月上旬に送付

このため、生命保険会社等が発行する控除証明書と同様に、1年間に納付した国民年金保険料の額を証明する「社会保険料(国民年金保険料)控除証明書(ハガキ)が、社会保険庁から毎年11月上旬に送付されます。証明内容は、本年1月から9月30日までの間に納付された国民年金保険料額と、年内に納付が見込まれる場合の納付見込み額です。

### 2月上旬に送付される場合

年の途中から国民年金に加入した場合など、10月1日から12月31日までの間に初めて保険料を納付する方については、翌年2月上旬に同様の証明書が送付されます。

## 国民年金保険料は世帯で連帯して納付



国民年金保険料は、被保険者本人だけでなく、その世帯の世帯主及び配偶者も連帯して納付する義務があります。ご家族の国民年金保険料を納付した場合は、その納付額の全額が納付した方の所得税等の控除対象となりますので、年末調整等の手続きの際にご自身の社会保険料の額と合算して申告してください。この場合、ご家族分の「社会保険料(国民年金保険料)控除証明書」も、申告する方の申告書に添付する必要があります。お問い合わせは、熊本東社会保険事務所をご利用願います。

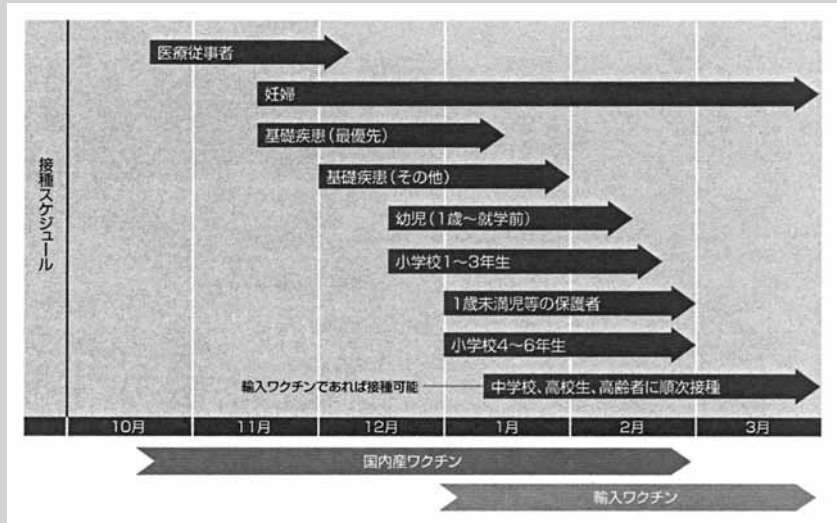
【問合せ先】熊本東社会保険事務所  
☎096-367-8144

# 新型インフルエンザの予防接種について

## 接種対象者と優先順位・スケジュール

新型インフルエンザは、右図のように優先順位と接種スケジュールが決められています。(接種率100%を見込んだスケジュールですので前倒しの可能性もあります。)

- ワクチン接種については、かかりつけ医のある方はかかりつけ医にご相談ください。
- ワクチン費用の助成があります。詳細は、後日あらためてお知らせします。



【問合せ先】 役場住民課 ☎279-4397

## 女性の健康教室のご案内

私たちの食卓が豊かになる一方で、ライフスタイルの多様化、共働き世帯の増加、少子高齢化の進展などの社会情勢が大きく変化する中、各世代にわたって野菜摂取不足や栄養の偏りなど食生活の乱れがみられます。そのような中、女性は骨がもろくなり骨粗しょう症になったり、コレステロールや血糖値が上昇気味の方が増加しています。また、最近では年齢をかさねる毎に体調不良を訴える女性の方も増えてきています。

そこで、毎日の生活が健康で明るく元気に暮らせるために下記の通り女性のための健康教室を開催しますので是非ご参加下さい。都合のつく日程のみ参加されても構いません。参加希望の方は、役場住民課 保健師までお申し込み下さい。

	日 時	テーマ	内 容
①	11月11日 (水) 午前9時30分～13時	生活習慣病予防のために① (食事編)	講話：バランスのとれた食事は？ 調理実習：簡単野菜料理① 牛乳を使った料理
②	11月25日 (水) 午前9時30分～13時	血液さらさらのために② (食事編)	講話：何をどれだけ食べた方がいい？ 調理実習：簡単野菜料理② 乳製品を使った料理
③	12月未定 (交渉中)	足腰の痛みを自分で治そう!! (運動編)	～操体法実技～ 筋肉と骨格のバランスを整える身体矯正法

【問合せ先】 役場住民課 保健師 ☎279-4397

## 裁判員制度

まもなく名簿記載通知を  
発送します

■裁判員制度実施2年  
目に向けて

本年5月21日から裁判員制度が始まり、これまで円滑に実施されています。平成22年分の裁判員候補者名簿についても、全国の地方裁判所で昨年と同様に作成されます。

■裁判員候補者名簿記載  
通知について

裁判員候補者名簿に登録された方には、本年11月に名簿に登録されたことの通知(名簿記載通知)をお送りします。この通知は、来年2月頃から平成23年2月頃までの間に裁判所にお越しただき、裁判員に選ばれる可能性があることを事前にお伝えし、あらかじめ心づもりをしていただくためにお送りするものです。

裁判員制度にご理解、ご協力をお願いします。



# インフルエンザを予防しましょう!

今年もやがてインフルエンザを予防する季節を迎えます。インフルエンザについて正しく理解し、感染しないように体調管理に気をつけて予防に努めましょう!

今からできる  
予防策



手洗い・うがいを習慣付ける



栄養バランスの良い食事を取る



睡眠を十分に取る



適度に運動する



必要な場合はマスクをする(人混み等)

## 【予防接種について】

※ 予防接種にはいろいろな副反応の症状がでることがあります。治療の方は主治医と相談されてから接種してください。

### ◇季節性インフルエンザ予防接種 補助対象者

- ①65才以上の者
- ②60才以上65才未満の者であって、心臓、腎臓または呼吸器の機能に自己の身の日常生活が極度に制限される程度の障害を有する者及び、ヒト免疫不全ウイルスにより免疫の機能に日常生活がほとんど不可能な程度の障害を有する者
- ③3歳から就学前の小児

### ◇接種の仕方

- ①下記の指定医療機関に電話で予約をする  
(1本のワクチンが高齢者の場合は2人分、小児の場合は5人分となっています)
- ②医療機関で予診票に必要事項を記入し、注意事項をよく読む
- ③接種後、医療機関に直接代金を支払う  
【個人負担金】1回 2,000円

### ◇接種期間

11月10日(火)～  
12月18日(金)

### ◇指定医療機関

【永広医院】西原村小森 ☎279-2222  
【のむら内科クリニック】西原村小森 ☎292-2250



【問合せ先】役場住民課健康福祉係 ☎279-4397



## 平成22年度 保育園入所のご案内

平成22年度から、にしはら保育園へ新規に入所を希望される方は、次の日程で申し込みを受け付けます。現在、にしはら保育園に通園中の園児については、別途継続入所確認書の提出が必要となります。

### 受付期間

11月4日(水)～30日(月)

### 受付場所

にしはら保育園  
面接

12月4日(金) 9時～13時

にしはら保育園子育て支援室にて

### 入所手続き

入所を希望される方は、にしはら保育園に準備してある入所申込書を期間内に提出してください。

### 入所基準

入所可能な児童は0歳児から5歳児で、保護者(または養育者)のいずれも次の事情があり、その児童の保育ができない場合。

### □家庭外労働

家庭外で仕事をするのが普通であること。

### □家庭内労働

家庭内で児童と離れて日常の家事以外の仕事をするのが普通であること。

### □母親の出産など

母親(または養育者)が出産の前後、病气、負傷または心身に障害がある。

### □病人の看護など

家庭に長期にわたる病人や心身に障害のある人がいるため、親がいつもその看護にあたっている。

### □家庭の災害

地震、風水害、火災などで家屋を破損したため、その復旧にあたっている。

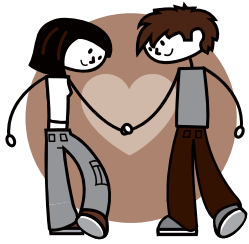
### 【問合せ先】

にしはら保育園

☎279-20054

# 男女共同参画社会はみんなが住みやすい社会です！

平成19年度に実施された阿蘇地域アンケート調査の結果概略をシリーズでお知らせします。⑫



## 男女共同参画の 必要性

(1) 男女の人権の尊重  
男女共同参画社会の実現のためには、一人ひとりの人権が尊重されなければならず、性別によって取扱いが異なるのは平等な社会とはいえない。しかし、現状では、性別による役割分担意識が慣行として根強く残っており、平等な社会の実現には至っていない状況が伺える。

男女の役割分担は、生物学的性差に基づく性別役割分担と、社会・文化的に規定される性役割 (gender role) の2つがある。前者は、男女間で交代不可能な役割分担である。我が国では、産業化に最も適合的であるとされた「男は仕事、女は家事」という役割分担が、社会や時代が振り分けたジェンダー役割であるにもかかわらず、性別役割と重ねて主張されてきたという背景がある。

性の違いによる能力差といったものはなく、性によって役割を固定化することは個人の能力を認めず、個人の能力発揮を奪っていることになるのである。また、女性へのセクシャル・ハラスメントやドメスティック・バイオレンスといったこともみられており、個人の尊厳が守られていない状況にあるといえる。暴力は、いかなる場合でも決して許されるものではないが個人的問題として矮小化されたり、社会的理解不足から潜在化する傾向にある。女性への暴力の背景としては、固定的な性別役割、経済力の格差、社会的地位の差など男女の置かれている状況等に根ざした問題があり、基本的人権の尊重と平等な社会の実現が求められている。

「男女共同参画に関する阿蘇地域アンケート調査報告書」より

## 包括支援センターだより

～認知症にやさしい西原づくり講座～ (認知症サポートリーダー養成講座)

現在西原村の高齢化率は24%を越えています。それに伴い、認知症の症状の出る割合も高くなります。いくつになっても安心して暮らせる西原村をつくるために、認知症のことを正しく知り、互いに支えあう気持ちを高めましょう!!

講座は下記の通りです。一人でも多くの人に認知症のことを知ってもらうために、お誘い合わせの上お越しください!

【会場】構造改善センター 大研修室



	日時	講師	内容
第1回	平成21年12月19日(土) 9時30分～11時30分	○有限会社地域ケアプラン研究所・海代表 大石 逸子氏	○認知症の正しい理解
第2回	平成21年12月19日(土) 13時～15時	○ピネル記念病院 小笠原 嘉祐氏	○認知症を生きる
第3回	平成22年1月16日(土) 9時30分～11時30分	○熊本学園大学社会福祉学部教授 和田 要氏	○認知症になっても安心して暮らせる地域づくり
第4回	平成22年2月20日(土) 9時30分～11時30分	○特別養護老人ホームみどりの館グループホーム 片山 裕美氏 ○有限会社ひとちいきネットワーク 代表取締役 佐伯 謙介氏	○認知症の人への接し方 ○地域資源マップ作り①
第5回	平成22年3月20日(土) 9時30分～11時30分	○西原村教育長 曾我 敏秀 ○有限会社ひとちいきネットワーク 代表取締役 佐伯 謙介氏	○西原村の元気作り ○地域資源マップ作り② ○サポートリーダーの役割と今後の活動

【問合せ先】役場住民課 健康福祉係 ☎279-4397

# おひさま通信

朝・夕も冷え込み、山々の木々も色づき始め紅葉も見ごろを迎える時季となりました。実りの秋は、自然物と遊べる最高の季節です。秋の自然を見たり触れたりする中で心も豊かに育ちます。1・2歳になると動きもしつかりしてきますので、戸外に出て色んな体験ができるようにしてあげましょう。

また、日中は寒暖の差が増します。手洗い・うがいを心がけて風邪やインフルエンザには十分に気をつけましょう。今月も様々な活動を計画していますので、気軽においで下さい。

## ●9月の講習会

先日、ベベペべらんさんに「木育の話」の講習会をして頂きました。親子でお話を楽しんだり、熊本県産の積み木でやわらかい木のぬくもりを感じ、支援室が木の香りでいっぱいになり、癒し・リラックス効果も楽しめました。11月はクッキング（手作りソーセージ・だご汁）を行います。

## ●10月の活動

障害者自立支援施設たんぼぼハウスに、子育て支援のみなさんと集めたアルミ缶を持って出かけてきました。代表の上村さんに案内してもらい、中を見学してお話を伺いました。子育て中の方々も、地域の縁側事業の取り組みを知り交流の機会になったようでした。これからも交流の場を増やしていきたいと思えます。



### 11月の活動

- ・秋の遠足（ミルク牧場） 4日（水）
- ・講習会 クッキング  
構造改善センター調理室
- ・試食会 20日（金）
- ・クリスマスリース作り 26・27・30日



※にしはら保育園では一時預りを行っています。ご相談下さい。

にしはら保育園子育て支援センター

備えあれば…

## 災いを防ぐ！

No.49【火災予防】

### 秋季火災予防週間

火災の発生しやすい季節がやってきました。

#### 『消えるまで ゆっくり火の元 ならめっ子』

今年の火災予防の標語です。火をつけた人が、火が消えるまで見届ける。これが火災にならない為のルールです。

#### ■ワンポイント

●火災の原因で多いのは、意外にも放火や放火の疑いの不審火です。これらを予防する第1歩として、家などの周りに、燃えやすいものを置かないようにしましょう。

#### 火災が発生したら…

初期消火が大切です。しかし服装や、貴重品に執着せず逃げ遅れないように心がけることも大切です。

火事は消防署119番または役場279-3111に通報

【問合せ先】総務課 防災係 ☎279-3111【内線215】

## 秋季全国火災予防運動

11月9日(月)～15日(日)



火災が発生しやすい気候となる時季を迎えるにあたり、火災予防思想の一層の普及を図り、もって火災の発生を防止し、高齢者等を中心とする死者の発生を減少させるとともに財産の損失を防ぐことを目的として実施されます。

平成20年の住宅火災による死者は1,123人にのぼりました。尊い生命と財産を守り、安全、安心な生活をするためにもう一度、火災危険要因のチェックを行ってください。

#### 『消えるまで

ゆっくり火の元 ならめっ子』

西原村消防団  
高遊原南消防本部

## ジェイソンの西原日記

Hello people of Nishihara,

The leaves are changing colours and the nights and mornings have gotten much cooler. It has already snowed twice in my hometown back in Canada, so I am not complaining and am enjoying the beautiful fall season here, especially the kosomus flowers. October is the month of thanksgiving and Halloween in Canada. At Thanksgiving, families get together to eat and socialize. Many years ago, it was the celebration of the harvest season, many meals cooked with fresh home-grown vegetables eaten with Turkey and sweets such as pumpkin pie and cream-puffs. Halloween started some 2000 years ago as a pagan festival, and has become an evening for children to dress up in costumes and receive candy from neighbouring houses. Take care.

Jay

西原のみなさん、  
こんにちは。

木の葉が色づき始め、朝夕はずいぶん涼しくなりましたね。カナダの私のふるさとでは、もうすでに2回雪が降っているので、こちらの美しい秋の季節をより楽しんでます。特にコスモスの花はきれいですね。10月はカナダでは、サンクスギビングとハロウィーンが開催される月です。サンクスギビングでは、家族が集まり食事や会話を楽しめます。数年前は収穫時期のお祝いとして、家で作った野菜を調理し七面鳥と一緒に食べたり、パンプキンパイやシュークリームといったデザートがもてなされました。ハロウィーンは2000年ほど前に異教徒のお祭りとして始まり、後に子どもたちが衣装をまとい、近所の家々からキャンディを受け取る夜のお祭りへと変わっていきました。

では、また

ジェイ



ALT ジェイ ペナー

## 高齢者&女性 交通安全のつどい開催



11月18日（水）、ホンダ技研HSR九州において“クルマの運転、歩行、夜間の注意点”をテーマに、交通安全教室が開催されます。対象は、65才以上の高齢者または女性ドライバーの方で、当日、自家用車をHSR九州（大津町）に持ってくる事ができる方です。

大津署管内では、高齢者事故の割合が高く、また、西原村内では“クルマ”は必需品です。いつ・どこで事故に遭うかわかりません。ぜひこの講習会に参加して、ご自分の運転を確認してみてください。

- 【開催日】 11月18日（水）13時～16時20分（昼食が用意されます）
- 【会場】 本田技研 HSR九州
- 【内容】 講話、高齢者に多い事故事例他、健康診断
- 【主催】 HSR九州交通安全教育センター

### 【問合せ先】

役場総務課 ☎279-3111  
大津地区交通安全協会 ☎096-294-1089

## 関東にしはら会 第4回定時総会のご案内



写真は昨年行われた10周年のつどい

めっきり日足が短くなってきた今日この頃、会員の皆様いかががお過ごしでしょうか。

「関東にしはら会」では会員同士の親睦をさらに深め、また、西原村との情報交換を活発にするため、2年に一度の定時総会を次のおり開催します。

なお、会員の方には別途案内状を発送しておりますので、出欠ハガキを平成22年1月10日までに投函ください。

- 【開催日】 平成22年2月14日（日）
- 【時間】 12時～16時（受付11時～）
- 【内容】 総会、西原村の近況報告、写真撮影、懇親会（抽選会）
- 【場所】 スクワール麴町 3階 金華の間
- 【最寄駅】 JR四谷駅（麴町口）正面  
地下鉄丸の内線・南北線四ツ谷駅より徒歩1分

※ 当日は参加費と年会費を受付にて集めさせていただきます。

【問合せ先】 関東にしはら会運営副幹事長 前鶴  
☎0422-21-7726

はるぐち ゆな  
**春口 結菜**ちゃん

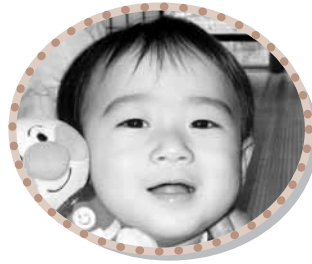


吉幸さん・久美子さん(鳥子)  
 二人仲良く元気に育ってね。

はるぐち るな  
**春口 瑠菜**ちゃん



こぼ れい  
**木庭 伶**くん



龍樹さん・美恵さん(宮山)  
 食べるの大好き♡  
 アンパンマン大好き♡

わたなべ  
**渡邊 ころ**ちゃん



尚文さん・奏子さん(万徳)  
 お姉ちゃん、これからもよろしくね。

いわした りんく  
**岩下 凜久**ちゃん



龍二さん・淳子さん(小森)  
 お兄ちゃん、お姉ちゃん、たくさん遊んでネ♡

はるぐち せいや  
**春口 聖弥**くん



智明さん・富美子さん(西原台)  
 お兄ちゃん、お姉ちゃん、いつも遊んでくれてありがとう♡大好き♡

のぐち こうじろう  
**野口 幸二郎**くん



雅幸さん・寿美さん(宮山)  
 12月に妹が産まれます。

えとう そうま  
**江藤 颯真**くん



大樹さん・由梨さん(高遊西)  
 お姉ちゃん大好き♡仲良くしてネ!!

とよなが たいせい  
**豊永 泰正**くん



正和さん・玲子さん(星ヶ丘)  
 ボクはベビーカーをおして歩くの大好きです。

もりかみ たいき  
**森上 大輝**くん



裕也さん・美穂さん(布田)  
 元気に育ってね。

たかもとしりゆう  
**高本紫龍有**くん



浩四朗さん・千恵さん(高遊中)  
 友達たくさんできるといいね!

くらた ゆうせい  
**倉田 悠生**くん



英之さん・可奈子さん(星ヶ丘)  
 桃姉ちゃんいつも遊んでくれてありがとう!!

みてみてー!未来のこっちはらーロー・ヒーローたち! NISHIHARA BABY

7月30日と9月30日に行われた、お誕生学級にお邪魔して、写真を撮らせて頂きました。むぞろしかですね!

## 「女性の人権ホットライン」強化週間

法務省人権擁護局及び全国人権擁護委員連合会では、夫・パートナーからの暴力やストーカーなどの事案が依然として数多く発生していることから、これらの女性をめぐる様々な人権問題の解決を図るための取り組みを強化するため、全国一斉「女性の人権ホットライン」強化週間を実施することとしました。

### 期間

11月15日(日)～21日(土)

### 時間

平日 8時30分～19時

土日 10時～17時

### 専用電話番号

0570・070・810

### 相談員

人権擁護委員・法務局職員

### 相談内容

夫婦、DV、女性差別等女性をめぐる様々な人権問題

※相談内容についての秘密は厳守します。なお、熊本地方法務局では、月～金曜日の8時30分～17時15分まで、常時同じ専用電話番号で相談に応じています。

## 【問合せ先】

熊本地方法務局人権擁護課

☎096・364・2192

## 平成21年度ビジネス・キャリア検定試験のお知らせ

職業能力開発協会では、「人事・人材開発・労務管理」から「経営戦略」まで、ビジネスパーソンの職務を網羅し、国の定める職業能力評価基準に準拠した唯一の公的資格試験として「ビジネス・キャリア検定試験」を実施しています。

受付期間 12月14日(月)～平成22年1月19日(火)

試験日 平成22年3月7日(日)

試験単位(後期) 労務管理

1・3級、人事・人材開発3級、

総務2・3級、経理3級、財務

管理1級、営業3級、マーケティング1・3級、企業法務1・

2・3級、経営戦略2・3級、経営情報システム2・3級、生産

管理プランニング1・2・3級、

生産管理オペレーション2・3

級、ロジスティクス・オペレーション3級、ロジスティクス管理

2・3級

受験資格

受験制限はありません。

【問合せ先】熊本県職業能力開発協会 総務・開発振興課

☎096・384・1711

## 自賠責保険(共済)に加入

自賠責保険(共済)に加入

自賠責(共済)の限度額は、交通事故の被害者に対する最低保障という考え方で決められており、死亡3000万円、傷害120万円等となっています。実際の損害はこれを超えることもあり、任意保険(共済)にも加入することをお勧めします。

最近10年間で交通事故の死傷者数は約7%増加し、104万人以上の方が亡くなったり、負傷しています。

多発する交通事故は、国民の

だれもが被害者にも加害者にも

なる可能性があります。

被害者だけでなく加害者にと

っても悲惨な結果をもたらす交

通事故。ドライバーひとりひと

りが、一層の安全運転に心がけ

ることが必要になっています。

自賠責保険(共済)は、万

一の交通事故の際の基本的な対人

賠償を目的として、バイク・原

動機付自転車を含むすべての自

動車の保有者に加入が義務付け

られている強制保険です。

自賠責(共済)の限度額は、

交通事故の被害者に対する最低

保障という考え方で決められて

おり、死亡3000万円、傷害

120万円等となっています。

実際の損害はこれを超えること

もあり、任意保険(共済)にも

加入することをお勧めします。

なお、無保険(無共済)車の

運行はドライバーの基本マナー

に反するばかりでなく、罰則の

対象にもなります。特に車検制

度のないバイク、原動機付自転

## 会受講者募集

県では、就職を希望する人を

対象に、就職に必要な技術の習

得を目的とした講習会を実施し

【問合せ先】

国土交通省九州運輸局 熊本運

輸支局輸送部門 平野

☎096・369・3155

パソコンエクセル技術講習

会受講者募集

県では、就職を希望する人を

対象に、就職に必要な技術の習

得を目的とした講習会を実施し

【問合せ先】

国土交通省九州運輸局 熊本運

輸支局輸送部門 平野

☎096・369・3155

ます。

**受講資格** 次の条件を満たす人

- ①就職を希望し、受講終了後すぐに仕事に就きたい
- ②雇用保険受給対象ではない
- ③全日程出席できる
- ④熊本県内在住
- ⑤現在学生ではない
- ⑥過去に同一内容の当センターの技術講習会を受講していない等

**日時** 平成22年1月21日(木)～2月19日(金)の昼間

**内容** パソコンの基本操作から表計算ソフト「エクセル」の習得まで。パソコン表計算3級の検定試験を実施。

**受講料** 無料(ただし、教材費・検定料として1万2000円程度必要)

**定員** 20名(選考により決定)

**申込受付日時** 12月1日(火)、2日(水) 10時～15時

**申込受付場所**

くまもと県民交流館パレア

【問合せ先】パレアしごと相談・支援センター

☎096-355-4309

熊本県被爆二世健康診断の実施について

被爆二世の方を対象に健康診断を実施します。

**対象者** 実父・実母のどちらかが被爆者である方で、健康に不安をお持ちの方

**実施日**

11月19日(木)、20日(金)

**受診料** 無料

**申込期限** 11月6日(金)

**主な健診**

①視診、問診、聴診、打診及び触診による検査

②血液検査(医師が必要と認めた方)

③尿検査④血圧測定⑤肝臓機能検査

■健康診断の結果、治療が必要となった場合でも、医療費の助成等はありませんのでご了承下さい。

■熊本県総合保険センター以外にも、玉名中央病院(11月12日)、八代総合病院(11月13日)、人吉総合病院(11月18日)、天草中央総合病院(11月10日)でも実施されます。

※( )は申込期限

【問合せ先】

熊本県健康福祉部 健康づくり推進課疾病対策班 浦川

☎096-3333-2210

お母さんのための再就職実践コース参加者募集

県では、再就職活動に不安や悩みを抱える子育て女性のための就職支援講座への参加者を募集します。全日程無料託児(2歳～就学前まで)があります。

**実施日** 平成22年1月13日(水)～3月29日(月)のうちの13日

**参加費** 無料

**内容** ①パソコン講習(6日間) ②応募書類作成方法習得・面接対策等のための再就職準備セミナー(4日間) ③個別相談

により、職歴や興味・関心などを整理し、再就職のための具体的な活動計画を作成するキャリア

アコンサルティング(1回1時間×3回(日)等)

**受付日時・場所** 12月10日(木)、11日(金) 10時～15時

くまもと県民交流館会議室3

※受付日も託児あり

**参加条件** コース終了後3ヶ月以内の就職を希望する、18歳以下の子を養育する県内在住の女性の方

**定員** 20名(申込多数の場合は)

抽選で参加者を決定)

【問合せ先】

くまもと県民交流館パレアしごと相談・支援センター

☎096-355-4309

熊本県専門士業団体連絡協議会合同無料相談会開催

国家資格の専門士業7団体の

専門家が、市民を対象とした「合同無料相談会」を開催します。

法律、登記、境界問題、不動産の

価格、官公庁への申請、年金、経営、労働問題、税金、会計など社会生活上の様々な相談に応じます。事前予約は不要です。お気軽

においでください。

**日時**

11月23日(月) 10時～16時

**場所** くまもと県民交流館パレア9階第一会議室

【問合せ先】熊本県司法書士会

☎096-364-2889

子どもパークレンジャー参加者募集のお知らせ

阿蘇くじゅう国立公園(阿蘇地区)では、子ども達が自然保護官らと一緒に、阿蘇のなりた

ちや、そこに広がる自然を守る  
ことの大切さを活動を通じて学  
ぶ「子どもパークレンジャー」  
を開催します。そこで、子ども  
パークレンジャーとなって阿蘇  
の自然を守る子ども達を募集し  
ます！

**対象** 小学4年生～中学生

**定員**

20名（定員になり次第締切）

**日時** 11月14日（土） 8時30分  
頃～16時30分頃

**場所** 阿蘇くじゅう国立公園

**内容** 阿蘇のなりたちを知る活  
動、洞窟の探検、公園パトロー  
ルなど

**集合・解散** 阿蘇内を中心に送  
迎車が出ます。集合場所につい  
ては、南阿蘇鉄道の駅およびJ  
R豊肥線立野駅から阿蘇駅の間  
の駅を予定しています。最寄り  
駅の調整は可能ですので、ご相  
談ください。

**費用** 500円

※お弁当をご持参ください

**申込先** 〒869-2237

阿蘇市の石1537-1

財団法人阿蘇グリーンストック

「子どもパークレンジャー係」

【問合せ先】

環境省九州地方環境事務所阿蘇  
自然環境事務所 本部

☎0967-34-0254

**労働安全衛生法に基づく各  
種免許試験の実施について**

労働安全衛生法に基づく各種  
免許試験を実施します。

**日時** 平成22年2月7日（日）

**場所** 崇城大学

**試験の種類** ①第一種衛生管理

者②第二種衛生管理者③二級ボ

イラー技士

**試験手数料** 7000円

**受験申請書受付期間**

12月1日（火）～14日（月）

※土日を除く

試験時間等詳細についてはお

問合せください

【問合せ先】

九州安全技術センター

☎0942-43-3381

**司法書士会調停センター開  
設記念シンポジウム開催**

熊本県司法書士会調停センタ

ーでは、紛争の際に当事者同士  
が直接話し合うことで、お互い

が納得のいく解決方法を探し、  
将来に向けてよい結論を出す場  
を提供し、そのお手伝いをしま  
す。センター開設を記念し、シ  
ンポジウムを開催します。

**日時** 11月7日（土） 受付12時

30分 開演13時～17時

**場所** 熊本県立劇場大会議室

**内容** ①基調公演「対話の力

（仮題）」講師・本橋馨氏（熊

本県民テレビアナウンサー部長）

②パネルディスカッション「求

められる紛争解決～満足と納得

～」パネラー・本橋馨氏、司法

書士、報道関係者、一般市民

入場料 無料

【問合せ先】熊本県司法書士会

☎096-364-2889

**犯罪被害者を支える社会気  
運醸成事業**

県内唯一の民間被害者支援団

体である（社）熊本犯罪被害者

支援センターでは、犯罪被害者

やその家族・遺族の方々の置か

れた現状と支援の必要性を広く

県民の皆さんに知っていただく

ための様々な啓発活動を行って  
います。

■鹿本地域教育フォーラム  
**日時**

11月7日（土） 13時30分～

**場所**

植木町立五霊中学校体育館

**出演者** 高校生、中学生、被害

者ご遺族、コーディネーター

■被害者支援ミニコンサート

**日時**

11月28日（土） 14時30分頃～

**場所**

鶴屋百貨店サテライトスタジオ

【問合せ先】熊本県警察本部広

報県民課犯罪被害者支援室

☎096-381-0110

**ひきこもり・ニート等の若  
年者就労支援セミナー**

くまもと若者サポートステー

ションは、厚生労働省から事業

を受託し、若年無業者の就労支

援を行っています。今回は、ひ

きこもり・ニート等の「働きた

くても働けない」若者の就労を

応援するネットワークづくりを

目指し、阿蘇地域で就労支援セ

ミナーを開催します。ひきこも

り・ニート等の就労に悩む若者  
やその家族、一般企業、行政機





## 役場各課・係 直通ダイヤル

### 総務課

総務・財政係(代表) 279-3111  
 企画振興・情報政策係 279-3112  
 教育委員会 279-4424  
 議会事務局 279-4364

### 会計課

279-4394

### 税務課

279-4395

### 産業課

経済係《農業委員会》 279-4396  
 土木建築係 279-3114  
 地籍調査係 279-4417

### 住民課

住民・環境衛生係 279-3113  
 健康福祉係 279-4397  
 国保係 279-4389  
 にしはら保育園 279-2054

※土日、祝祭日は

**279-3111** へお願いします。

## 村のうごき

平成21年9月末現在

人口 6,892人 (+10)

【男】 3,390人 (+9)

【女】 3,502人 (+1)

世帯数 2,318世帯 (+2)

## お誕生おめでとうございます。

平成21年10月15日現在

【出生児名】	【生年月日】	【保護者】
アバマガ <sup>ヒラマサ</sup> 騰斗くん (高遊中)	H21.9.3	イアン
くぼた <sup>まもる</sup> 久保田 護くん (下小森)	H21.9.8	誠
えぎき <sup>れい</sup> 江崎 玲唯くん (布田)	H21.9.9	俊治
おおしま <sup>まつぎ</sup> 大島なつみちゃん(前鶴)	H21.9.15	誠
まつぎ <sup>まつぎ</sup> 松崎なぎのちゃん(高遊中)	H21.9.15	太郎
おがた <sup>いつき</sup> 緒方 逸月くん (下布田)	H21.9.24	柔剛
にしだ <sup>りんか</sup> 西田 凛楓ちゃん(高遊西)	H21.10.5	信宏

## お悔やみ申し上げます。

平成21年10月15日現在

【故人名(年齢)】	【遺族氏名】	【地区名】
緒方 武人(97)	緒方 光寛	田 中
野田 義照(60)	野田 弘子	小 野
森下 ミエ子(88)	森下 義信	北向・新屋敷
山下 義春(84)	山下 千エ子	馬 場
吉本 祇長(64)	吉本 貴美代	高遊中

関、民間団体、その他関係のある方は是非ご参加ください。  
**日時** 11月18日(水) 14時~15時30分  
**場所** 阿蘇地域振興局  
**参加費** 無料  
**定員** 50名  
**【問合せ先】** くまもと若者サポートステーション 伊津野  
**☎096-365-0117**  
**多重債務者無料相談会開催**  
 借金問題でお悩みの方の無料相談会を次のとおり開催します。相談員や弁護士、司法書士がお話を伺います。専門家に相

談することが安心への早道です。秘密は厳守しますので、安心してご相談ください。これまでもたくさんの方が相談され、生活再建に向かわれています。  
**日程・場所** ①11月16日(月) 荒尾総合文化センター②11月17日(火) 菊池市福祉会館③11月18日(水) 松島総合センター④11月19日(木) 八代地域振興局⑤11月20日(金) 球磨地域振興局⑥11月21日(土) 熊本県庁  
**受付時間** 16日~20日は13時~16時、21日は10時~16時  
**【問合せ先】**

熊本県消費生活センター  
**☎096-383-0999**  
**人権啓発ラジオ番組が放送されます**  
 様々な人権課題について県内で活躍の方々をゲストにお迎えし、「人権問題は身近にある」とも大切な問題」ということを、県民の皆様に分かりやすくお伝えします。  
**パーソナリティー** 村岡章子  
**番組名** 心をつなぐハートメッセージ  
**放送日時** 毎週火曜日 18時40分~18時50分

**内容** ①11月10日「水俣病をめぐる人権について」②11月17日「ハンセン病回復者等の人権について」③11月24日「犯罪被害者等の人権について」④12月1日「感染症をめぐる人権について」⑤12月8日「同和問題について」⑥12月15日「拉致問題について」⑦12月22日「インターネットによる人権侵害について」⑧12月29日「ホームレスの人権について」  
**放送局** RKK熊本放送  
**【問合せ先】** 熊本県環境生活部 人権同和政策課  
**☎096-333-2299**



# 社協だより

熊本県阿蘇郡西原村大字小森572

☎279-4141

279-4140 相談専用

279-4388FAX

ボランティアが創る「心ふれあう村」西原村…

## 11月は“ボランティア月間”です!

### ●ボランティア活動って？

ボランティアと聞くと、どんなことが思い出されますか？

どんなイメージを持っていますか？

ボランティア活動をまだ、「困っている人に、無償で何かをしてあげること？」「経済的、時間的にゆとりのある人がやること？」「地震や災害、火山噴火などの被災地に行って活動すること？」

このように、「特別な活動」「自分とは違う人がする活動」などと思っていないですか？

それでは難しそうで、なかなかできそうにありませんね！

私たちの住んでいる地域には、いろいろな人が生活しています。

ボランティア活動は、お年寄りも障がいのある方も、子どももみんな一緒に、地域の中で安心して幸せに暮らしていくために、自分たちそれぞれが出来ることを活かせる活動なのです。

「いつでも、どこでも、誰でも、気軽に、楽しく参加できる活動」それがボランティア活動の基本です。

### ●私たちにできることって何でしょう？

快適でみんなが住みやすい村であるために、私たちに出来ることって何でしょう。

ボランティア活動とは、誰もが人間らしく豊かに暮らしていける地域社会を目指し、それぞれ一人ひとりが身近なところで「自分にできること」を考え、自分から行動することです。

ボランティア活動を通して、より“心ふれあう村づくり”をみんなで創っていきましょう！



### 西原村ボランティアセンター

西原村地域福祉センターのぎく荘内 電話 279-4141 FAX 279-4388

Eメール [nisihara-nogiku.4141@wonder.ocn.ne.jp](mailto:nisihara-nogiku.4141@wonder.ocn.ne.jp)



# 自分に合ったボランティア活動を探そう!

例えば、「自分の暮らしの中で出来そうなことは?」「自分の好みに合いそうなものは?」という視点で、楽しみながらできる活動を探してみませんか?

## たとえば“こんなボランティア”

### 自然を守り、村を美しく



- 花いっぱい運動
- 空き缶拾い
- アイドリッグストップ活動
- 道・河川の清掃など

### 福祉施設でのボランティア



- ワークキャンプに参加
- 施設内清掃や、生活支援
- 交流会、各種行事への参加・支援
- 利用者の創作活動等の技術指導・補助など

### 技術を生かす



- 理容・美容
- マッサージ
- 点字・手話・朗読・音声訳
- 通訳
- 大工・左官
- ワープロ・パソコンなど
- 剪定
- 運転
- 料理

### 募金・収集活動



- 共同募金
- 使用済み切手・テレホンカード・書き損じハガキ等の収集
- 国際ボランティア貯金など

### 近所の方とのふれあい



- あいさつ運動
- 身の回りのお世話
- 地域交流会(いきいきサロンやミニサービス)への参加・支援
- 友愛活動
- 子育て支援
- 買い物代行など

### 介助・介護体験



- 車イス介助
- 入浴や食事介助
- 家庭介護の手伝いや支援

### 文化伝承・観光案内



- 昔遊び・郷土芸能の指導
- 民話を語りつく
- 史跡の案内など

### 災害時の後方支援



- 後方支援
- 炊き出し協力
- 配食
- 救護物資の整理
- 家財道具の後片付け
- 要援護者の安否確認など

### リサイクルに協力



- 分別収集
- ビン・カン・新聞紙・ペットボトルキャップ等の回収
- 服のリフォームなど
- リサイクルバザー等への協力

### 企業で



- 環境美化
- 施設や地域行事に参加・協力
- スポーツ・文化イベントの開催など

### 特技を生かして



- 写真・ビデオの撮影
- 楽器の演奏
- 陶芸
- 紙芝居・人形劇
- 各種スポーツ指導・普及など
- 庭木の手入れ
- 縫製
- 踊り・歌

### その他

- 子どもの遊び場づくり
- 地域の安全点検活動
- 村づくり活動
- 青少年健全育成
- 通院・役所等の手続きの介助支援など
- 国際交流・協力

自分にもできる活動がきっとあります。ボランティアのことなら何でも“ボランティアセンター”へ、お気軽にご相談ください。

# お 礼

## 香典返し

次の方々より故人のご供養のため社会福祉協議会に多額の寄附をいただきました。故人のご冥福をお祈りしますと共に心からお悔やみ申し上げます。

集落名	故人氏名	遺族氏名
万徳	藤川 鶴江	藤川 元子
田中	緒方 武人	緒方 光寛
小野	野田 義照	野田 弘子
布田	山本キヨ子	山本 秀輝
布田	森下ミエ子	森下 義信

**ニコニコ献金** 匿名 19件 200,000円

## 一般寄付

集落名	氏名	金額
田中	緒方 光寛	200,000円
小野	野田 弘子	200,000円
	匿名	100,000円
	匿名	2,200円

この尊い浄財は、ご寄附いただきました各位の趣意に添うべく、社会福祉のために有効に使用させていただきます。ありがとうございます。[敬称略させていただきます、承諾を得た方のみ掲載しています]

## “安心ネットワーク”の配備を行っています!

この安心ネットワークとは緊急連絡票のことです。一人暮らし・高齢者夫婦世帯・昼間一人で過ごしていらっしゃる方を対象に民生委員さんと福祉協力員さんが訪問をされ配備をしております。

表

安心ネットワーク 緊急時連絡票

私の住所 熊本県阿蘇郡西原村大字  
電話番号 096-279-

連絡先	名前	電話番号
	西原村役場	279-3111
	担当民生児童委員	

救急 119 警察 110  
西原村社会福祉協議会(のぐく荘) 096-279-4141

裏

氏名	（ ）	氏名	（ ）
生年月日	男・大・期 年 月 日	生年月日	男・大・期 年 月 日
かかりつけ病院	診療科	かかりつけ病院	診療科
	電話番号		電話番号

わたしの緊急時にはここに連絡をして下さい!!

緊急連絡先 氏名 あなたの関係 ( )  
電話 自宅・職場 携帯

緊急連絡先 氏名 あなたの関係 ( )  
電話 自宅・職場 携帯

緊急連絡先 氏名 あなたの関係 ( )  
電話 自宅・職場 携帯

冷蔵庫に貼れるようマグネットになっています。西原村では緊急連絡が必要になったら冷蔵庫を見るように統一しましょう。

## 西原村 民生委員児童委員協議会 新役員のお知らせ



会長  
岩本健治(小園)



副会長  
松岡文幸(下小森)

## 介護者の会



在宅で介護をされている皆さんから病状の変化や地域のかかわり方等について「家族の思いを語る会」と題し話し合いを行いました。今後西原村で行われる認知症の取り組みについて参考にさせていただきたい為です。堰(せき)を切ったように皆さんから色々な話を聞く事ができました。コーディネーターの佐伯さんが「この会はいつ話が終わるんですか?」と訪ねられたことに会場ドットと沸きいつもの和やかな会で充分なりフレッシュができていました。

## 阿蘇郡身体障害者 体育大会



9月29日、高森町体育館にて、第36回阿蘇郡身体障害者体育大会行われ、西原村からは34名の方が参加されました。皆さん不自由ながらもできる部分の機能を発揮しながら楽しまれていました。

## りんどうの会



10月15日、作業療法士の先生より「回想法」についての講演をしていただきました。皆さんが輝いた表情でビデオをみたり、お話を聞いたりしておられたのがとても印象的で「とても良かった」というのが皆さんの一番の感想でした。

## 白菊会集い (戦没者妻の会)



毎年、当事者でゆっくり会話できる時間をとることで開催しています。今年もは足以来21年目で参加できる方が4名と寂しい集いでしたが、来年も会えることを誓い散会されました。[みなさん殆ど90歳以上の方々です]

# いきいきサロン活動報告

## 星田サロン



ゲーム中心のこの日のサロンは大玉転がし？

ボールが敵地にゴールしないように阻止するゲームです。普段でも賑やかな地区ですがこの日はいつもにも益して超すごいハッスルぶり。公民館が傾くのでは？と心配するほどでした。参加者全員が大笑いの渦の中でとっても良い運動になったこと間違いなしのようです。

## 土林サロン



11時から敬老会が行われる予定。その前にチョット運動！サロンペタンク大会が行われていました。日差しはまだまだ強く容赦なく照りつけてくる中、程よい汗を流されました。いつも練習されている為かきわどい所にボールを寄せたり、打ち出したりと超難度の高いプレーを展開。

「すご～い」と拍手せずにはいられませんでした。

## 馬場サロン



のぎくまつりのビデオを鑑賞された馬場地区では画面に出演されていやっしやる方々を目を細めて見入っておられました。「毎年見せてもらうけどやっぱりおもしろかった～」と見終わっての感想を話されていました。

その後は昼食を交えての雑談。久しぶりに会ってお互いの情報交換が出来ていました。

## 西原台サロン



自分で食べるおはぎは自分で作ろうと三食おはぎに挑戦！衛生面も考慮し手袋使用での挑戦でした。

自分で作ったとあり味も格別。口にほうばるなり“う～んうま～い”と満面の笑みを浮かべられたのが印象的でした。

買えば何でもある時代だけど、大勢で集まって作り食することが何よりの楽しみのようです。

## 古閑サロン



地域で施設に入所されている方の慰問を計画された古閑地区では車3台に乗り込みいざグループホームへ直行。大勢の仲間の方が参加されました。

久しぶりに地域の方とお会いになり、話は若かりし頃の思い出話や苦勞話。離れていると気になる地区の方々の近況。話は尽きることはなく時間だけが無情にも過ぎていきます。「元気でおらんばいた～」とまたの再会を約束されていました。

## 布田サロン



運動会シーズン。布田も負けてはいません。サロンで一足先に運動会気分を味わいました。

100m走は自分が走るのではなく人形を走らせ、パン食いでは火はさみで好きなパンをさむ、など競技にも細心の注意がはらわれていました。また、周囲には「見守りたい」という役員さん方が皆さんの競技を温かく見守って下さり賑やかなスポーツの祭典でした。

## ～サロンに実習生がお邪魔しました。～

### 万徳サロン



この日は「綾小路きみまろ」のビデオ鑑賞。精一杯の笑いを予定されていたであろうに、実習生がお邪魔したばかりに、ビデオは一人で何やらグドグド。

話の中心は学生さんに向けられていました。

この地区もお客様大好き。

お邪魔することで益々元気になられ、制作物の籠やペンたてを披露されました。

### 出の口サロン



ワイルドフラワーに挑戦された出の口では、講師の先生に高木志保さんをお迎えしてアツという間に作られました。「わあ～こら～よか匂いのするな～」「よか土産がでけた」と喜ばれていらっしやいました。

手先の運動にもなるし、学生さんと一緒に「こるがええどなあ～」などと相談しながらも昔の話をおもしろく交えてくださり、楽しいひと時でした。

## ～もう一つのサロンでは…～

### 門出サロン



門出保育園跡地が皆さんのおしゃべりの場所。

そこに、今度は小学生との交流を計画、小さな畑にサトウキビを植えて収穫を楽しまれました。「どうやって食べるの？」素朴な疑問が子ども達に湧き上がり「こうやって外の皮をむいたら中をすあぶらなんたい！？」この言葉も難しい子ども達でしたが、「子どもの顔を見るだけでうれい～」と交流が出来たことを喜ばれていました。

# にしはら 歴史探求 第83話 「下古閑の天満宮」

写真は、下古閑地区のある菅原道真公をおまつりする天満宮です。

鳥居には昭和17年の銘があります。また、

文書による記録では、灯籠には文化4年（1807年）の銘があったとされています。およそ200年前には、すでにこの地に天満宮があったことがうかがえますが、残念ながら

現在、その灯籠は残存していません。

境内には、2本の巨樹が立ち、厳かな雰囲気があります。

西原村には、他にも、宮山・布田・瓜生・迫・灰床・新所・桑鶴などの各地区にも天満宮があり、他地域と比較しても多くの天満宮が所在することがわかります。このことは近世（江戸時代）の西原村の一つの特徴ともいえそうです。

各天満宮は、地元の方々により、きれいに管理されていますので、みなさんもお参りしてみたいかががでしょうか。

教育委員会  
小谷



## 表紙説明

にしはら保育園運動会での一コマです。保護者の皆さんは、成長したわが子の姿に目を細くしておられました。

## 作っちゃおう 食べちゃおう!

# 里芋の みたらし団子

にしはら保育園  
10月21日おやつ



旬の野菜や果物はおいしくて、栄養がたっぷりです。秋の食材である里芋は、他の芋に比べて最も低カロリーです。主成分はでんぷんですが、高血圧予防によいとされるカリウムが多く含まれ、独特のぬめりには、肝臓や腎臓の機能を助けるムチンが含まれています。

### 材料(大人4人分)

【団子】里芋200g(中4個) / 団子粉大さじ2と1/2 / 砂糖小さじ2  
【みたらしあん】濃口しょうゆ大さじ1と1/2 / 砂糖大さじ2 / 片栗粉大さじ1/2 / 水大さじ5

### 栄養価(大人1人分)

エネルギー 91kcal  
たんぱく質 1.5g  
カルシウム 9mg  
カリウム 348mg

### つくり方

- ① 里芋は皮をむいて適当な大きさに切り、やわらかくなるまででて、水気を切る。熱いうちにつぶして、なめらかにする。
- ② 粗熱が取れたら、団子粉、砂糖を入れてよく混ぜ合わせる。
- ③ 耳たぶ程度の硬さになったら、一口大に丸める。
- ④ 沸騰した湯に落とし、浮かんできたら取り出し、水で冷ます。 ※蒸し器で約10分蒸してもよい。
- ⑤ みたらしあんを小鍋に入れて、砂糖が溶けたら水溶き片栗粉で適当な濃度をつけ団子にかける。

# Spot Light

スポットライト

## 西原中女子バレー部 新人バレーボール大会優勝



8月22日、長陽中学校において開催された平成21年度阿蘇郡市中学生新人バレーボール大会において、西原中女子バレー部が見事優勝を飾りました。

3年生部員はおらず、中川秀喜コーチの元、1・2年生部員のみで練習してきた女子バレー部。練習の成果が発揮され、大会では順調に勝ち上がり、圧倒的な強さでの優勝となりました。

「目標は中体連での優勝。この大会で優勝できなければ中体連でも優勝はできないと思います。一生懸命練習してきました。優勝できてとても嬉しいです。」と話してくれたのはキャプテンの秋吉里奈さん(2年)。今後、更なる活躍が期待されます。

【写真右/優勝が決まり喜ぶ選手たち・左/女子バレー部のメンバー】