

水と緑とひかりの村



広報

# にしはら



#### 今月の主な話題

2p～3p 平成31年度 施政方針

4p～5p 西原村 平成の歩み

- 村のうごき • 村の話題
- 各課からのお知らせ
- インフォメーション

# 本格的な復旧復興を目指して

平成31年度の村政の方向を定める3月定例議会が、3月7日から15日までの会期で開かれました。平成31年度一般会計・特別会計の当初予算などの議案が提出され、その中で日置和彦村長は、新年度の施政方針を述べました。

日本は、風光明媚な国土、温泉や豊富な水資源、そして春夏秋冬で移り変わる季節など、豊かな自然の恩恵を受けています。しかしその一方で外国に比べて地震、火山災害、風水害、土砂災害などの自然災害が発生しやすい国土であります。日本の国土の広さは全世界の1%にも満たないですが、全世界の地震の2割弱が日本で発生しております。災害の被害額も全世界の被害総額の2割弱を占めていると聞きます。災害大国の日本で暮らす私たちは、自然災害のリスクが身近に存在することを認識したうえで、そのリスクに備えることが必要であると考えます。

そのような中、昨年も全国的に大きな

災害が発生した1年でありました。大阪北部地震、平成30年7月豪雨、台風21号・24号、また、日本列島を東から西へと横断した台風12号、そして北海道胆振東部地震や火山活動による災害など、日本は自然災害が多く発生する環境にあります。まさに災害大国であります。

我が故郷を襲った熊本地震からやがて3年を迎えようとしておりますが、甚大な被害で被災すれば、復旧復興には計り知れないエネルギーと時間、労力、そして財源を必要とします。私たちは未曾有の大災害を受け被災地となりました。被災者は着の身着のまま逃げ出し、変わり果てた我が家の前で呆然と立ち、途方に暮れた方も少なくなかったと思いま

す。今、当時のことを顧みますと、現在も復興半ばではありますが、よくぞここまで復旧することが出来たと感慨深い思いであります。

平成32年度（2020年度）までが中期の復興段階となり、村全体の本格的な復興を目指す期間になります。今までの振り返ってみますと、一步一步確実に震災対応を進めてきました。村道農道、農業施設等の復旧もほぼ終えようとしており、村民グラウンドの完全復旧、災害公営住宅については県内で最初に完成することが出来ました。河原団地、風の里キャンプ場も今までよりも素晴らしい建物となりました。

## 宅地再生事業

仮設住宅の入居世帯も残り約36%となり、7月の入居期限までには、木造仮設を単独住宅として入居され、B棟への集約後には47戸が予定されており、ピーク時と比較しますと入居率は15%になると予想しております。

住まいの再建なくして復興はないと申します。無理に退去を望むものではありませんが、全ての方が退去された時が被災者の復興と捉えております。それには、まず宅地の再生事業を急ぐものであり、現在も入札業務を順調に進めております。平成31年度（2019年度）末までに出来る限りの宅地の整備を完成させたいと、職員の頑張りにより期待するものであります。

## 復旧復興事業

平成31年度は、県事業として大切畑ダムの着工、県道熊本高森線の全線開通や砂防工事等が進められます。県と情報を共有し連携を図り、事業の推進に努めてまいります。31年度は、事業量も過去最大のピークの年を迎えます。更に気を引き締め復旧復興を加速化させてまいります。

## 財政運営

平成31年度の一般会計の当初予算は歳入歳出それぞれ前年度比7億4千万円増の52億7462万4千円であります。主な歳入は、村税7億6231万円、地方交付税19億8287万円、国庫支出金7億6376万円等であり、歳出につきましては、総務費9億8926万円、民生費10億6646万円、土木費10億2636万円等々であります。

平成31年度は繰越明許費等を含め、莫大な事業量がピークを迎えます。

## 早期の完全復旧と復興に向けて

一日も早い完全復旧と復興に向け、被災者の願いと村議会、村執行部、三位一体で被災した時の悲痛な思いの原点に帰り、復興の夢の達成と、まずは生活の基盤である住まいの再建に向け覚悟をもって邁進してまいりたいと強く思っているところであります。

西原村長 日置 和彦

### 平成31年度一般会計・特別会計予算

一般会計予算	52億74,624千円
国民健康保険特別会計予算	9億14,872千円
介護保険特別会計予算	7億54,895千円
後期高齢者医療特別会計予算	1億55,087千円
中央簡易水道事業特別会計予算	1億20,740千円
工業用水道事業会計予算	20,057千円

\*詳細は、広報5月号で掲載します。



西原村構造改善センター建設



風の里キャンプ場建設



河原小学校体育館建設



山西小学校体育館建設



滝交流農園建設



萌の里建設

### 平成01年度

1989年 新農業構造改善事業育苗施設完成  
小牧地区圃場整備事業竣工

### 平成02年度

1990年 西原村構造改善センター完成  
榎鶴地区圃場整備事業竣工  
合併30周年式典  
地籍調査事業着手  
西原村民体育館竣工

### 平成03年度

1991年 県営圃場整備事業(宮山地区)着工  
議会だより第1号発行  
県営農免道路整備(布田鶴線)竣工  
県営農地保全事業(化粧塚地区)竣工

### 平成04年度

1992年 甘藷部門 20周年記念式典  
西原村地域福祉センターのぎく荘竣工  
青少年の森「風の里」竣工  
地域施設整備事業  
農産物処理加工施設150㎡  
農用地有効利用モデル集落整備事業(六反田)区画整理4.3ha  
県営宮山地区圃場整備事業(袴野・宮山)区画整理34.5ha  
農免農道事業(布田鶴)区画整理70ha

### 平成05年度

1993年 新山村振興地域指定(河原地区)  
村道秋田灰床線道路整備事業着手(県代行事業)

### 平成06年度

1994年 農地保全整備事業(化粧塚)区画整理 42ha  
河原小学校体育館落成  
農用地有効利用モデル集落整備事業(布田小鶴)7ha

### 平成08年度

1996年 山村振興農林漁業特別対策事業(滝)区画整理2ha

### 平成09年度

1997年 山西小学校体育館落成

### 平成10年度

1998年 西原中学校特別教室棟落成(パソコン教室・図書室)

### 平成11年度

1999年 くまもと未来国体開催(ゴルフ競技)  
「萌の里」オープン

### 平成12年度

2000年 農地保全整備事業(井出ノ元)排水路整備40ha  
阿蘇らくのうパーク(現 ミルク牧場)オープン  
放課後学童クラブ開所

### 平成13年度

2001年 河原小学校管理教室棟落成  
過疎基幹農道整備事業(秋田原)農道整備41ha  
単県農道整備事業(新所)農道整備3ha  
阿蘇地域農業協同組合広域合併

### 平成14年度

2002年 基盤整備促進事業(出の口)用水路改修16ha  
ため池等整備事業(下小森)ため池整備15ha  
第1回冬あかり開催

### 平成15年度

2003年 山西小学校特別支援学級棟落成  
西原村田園環境マスタープラン策定  
県営ふるさと農道緊急整備事業(小野地区)農道整備32ha  
県営圃場整備事業(小森・鳥子)区画整理50.5ha  
俵山トンネル開通



河原小学校校舎建設



にしはら保育園建設



滝駐車場整備



西原中学校体育館建設



生涯学習センター山河の館建設



山西小学校学童保育クラブ建設

## 平成16年度

2004年 村道秋田灰床線開通(県代行事業)  
にしはら保育園開園  
子育て支援センター開所  
田園交流基盤整備事業(阿蘇西麓地区)農道整備68ha  
資源リサイクル環境保全事業  
風力発電工事着工

## 平成17年度

2005年 家畜排せつ物堆肥施設 堆肥舎3棟 4,900㎡  
ため池等整備事業(布田地区)ため池整備13ha  
にしはらオーガニックセンター管理運営組合設立  
風力発電運転開始  
たんぼぼハウス開所

## 平成18年度

2006年 白糸の滝交流館「糸舞季(しぶき)」落成  
八王社遷宮275年祭開催  
第1回村内一周ウォーキング開催

## 平成19年度

2007年 西原中学校体育館落成

## 平成22年度

2010年 西原村誌完成  
山西小学校給食室落成  
県営圃場整備事業(布田地区)区画整理22.3ha  
西原村合併50周年記念式典  
西原村生涯学習センター山河の館落成

## 平成23年度

2011年 山西小学童保育クラブ新築工事  
役場エレベーター設置工事  
万徳地区排水施設整備工事  
下新所地区排水施設整備事業

## 平成24年度

2012年 光ブロードバンド整備事業(1期目)

## 平成25年度

2013年 西原中学校校舎大規模改修工事  
公団造林作業道整備事業  
大切畑ダム水質浄化装置導入事業  
農業基盤整備促進事業排水路改修工事  
こうのとり保育園開園

## 平成26年度

2014年 熊本市消防局と高遊原南消防本部合併  
山西小学校体育館天井改修工事  
河原小学校体育館天井改修工事  
村営・河原団地新築・改修工事

## 平成27年度

2015年 西原村運動公園用地購入

## 平成28年度

2016年 熊本地震災害復旧  
災害復旧緊急対策経営体育成支援事業  
災害廃棄物処分  
小森仮設団地建設

## 平成29年度

2017年 熊本地震災害復旧  
公共土木災害復旧  
農地関係災害復旧  
水道関係災害復旧  
災害廃棄物処分

## 平成30年度

2018年 熊本地震災害復旧工事  
災害公営住宅整備  
宅地再生事業開始  
公費解体終了  
村民グラウンド復旧工事

# むらのうごき

※平成31年2月末日現在  
( )は前月比

人口 / 6,758人 (+ 3)  
 男性 / 3,328人 (± 0)  
 女性 / 3,430人 (+ 3)  
 世帯数 / 2,626世帯 (+ 1)  
 高齢化率<sup>(注1)</sup> / 29.8%

(注1)65歳以上の人々が人口に占める割合



◆平成31年3月27日現在(順不同)

## お誕生おめでとうございます

氏名	生年月日	保護者名	地区名
まつもと たくみ 松本 匠未くん	H31.2.25	俊 哉さん	布田
たのうえ たいよう 田上 太陽くん	H31.3.12	大 樹さん	高遊西
おだ こはる 尾田 小桜ちゃん	H31.3.16	長 政さん	鳥子

◆平成31年3月27日現在(順不同)

## お悔やみ申し上げます(敬称は略させていただきます)

故人名	年齢	遺族氏名	地区名
日置 イツコ	80	日置 重信	上鳥子
上野 正	90	上野 ミエ子	下布田
今村 義行	72	今村 妙子	北向・新屋敷
福島 光義	85	福島 チズ子	前 鶴
東 要	83	東 ヨシ子	宮 山
山本 勇	91	山本 トキエ	大切畑
中島 ハツ子	89	中島 春次	土 林

# むらの月暦

# 4

日	曜日	行事/暦	家庭ごみ収集
1	月		燃
2	火		缶
3	水	1才6カ月児健診(午後) 消費生活相談窓口開設日	雑
4	木		プ
5	金	阿蘇こうのとり保育園入園式	燃
6	土	にしはら保育園入園式	
7	日		
8	月	小中学校始業式 母子手帳発行日	燃
9	火	小学校入学式(午前) 中学校入学式(午後)	不
10	水	消費生活相談窓口開設日	新
11	木		プ
12	金	EM菌配布日(午前)	燃
13	土		
14	日		
15	月		燃
16	火		缶
17	水	消費生活相談窓口開設日	ペ
18	木		プ
19	金		燃
20	土		
21	日	村民球技大会	
22	月	母子手帳発行日	燃
23	火		白
24	水	ひよこ学級(午後) 消費生活相談窓口開設日	ダ
25	木	寿生大学(開講式)	プ
26	金	EM菌配布日(午前)	燃
27	土		
28	日		
29	月	昭和の日	燃
30	火	退位の日	

燃: 燃えるごみ(毎週 月・金) 粗: 粗大ごみ  
 缶: 空き缶、空きビン 不: 燃えないごみ(第2火曜日)  
 新: 新聞紙 雑: 雑誌、チラシ  
 ダ: ダンボール ペ: ペットボトル  
 プ: プラ容器、包装 白: 牛乳パック

## 村内一周ウォーキング大会の開催

2月10日、村内一周ウォーキング大会が開催され189名の方が参加されました。今年も西原中学校を出発し、万徳から大峯・袴野で折り返して、出の口・下小森から役場をゴールとする11.7kmのコースで行われました。最年少の参加者は3才、最高齢は80才でした。最短時間は1時間55分でゴールしました。



# JFAこころのプロジェクト「夢の教室」が開催



2月15日、山西小学校において、公益財団法人日本サッカー協会の主催により、今年で3回目となる「夢の教室」が5年生を対象に行われました。今年の先生は、元陸上オリンピック代表の大島めぐみ(旧制田中)先生と元なでしこジャパンの小林弥生先生です。

今回は、大島先生が、「夢」を持つことの大切さ、その夢を実現させるために行動すること、また「必ず上手くいったり上手くいかなかったりするので、それを継続して夢に向かって前に

向かって欲しい」と、子どもたちにメッセージを伝えられました。

2月28日には、河原小学校において、同授業が行われました。実業団バスケットボール女子日本リーグで7連覇を含め9度制覇し、日本一に輝いた川面茜(旧姓新原)先生と元フットサル選手の川股要佑先生です。川面先生も子どもたちに、「夢を持って自分を信じるこの事の大切さ」を伝えられました。

両校の児童は、夢ノートに自分の夢を描きだし、自分のやりたいことを考えていました。また、既に自分の夢をはっきりとクラスの前で発表する子どもたちもいました。

夢をかなえた先生の授業を児童のみんなは真剣に聞き、想いは伝わったと思います。





## 第2回 西原村復興大座談会が開催



2月17日、山河の館において、第2回西原村復興大座談会が開催されました。

この座談会は、村内有志の方々による実行委員会(委員長 藤本延啓氏、熊本学園大学講師・門出氏)によって企画され、ボランティアさんの助力も得ながら開かれたものです。

熊本地震から3年弱が経ち、西原村に住む私たちの歩みの違いが出てきました。本座談会では、それぞれが直面している現状と課題について出し合い、それぞれにとつての「復興」について話し合いを行いました。

日ごろ中々声をあげにくい子育て世代、障がい者、移住者、小さな集落、小学生の意見を発表し皆で思いを共有しました。

コミュニケーションをとること、打ち解けていくことの難しさを感じていることや、集落のたたみ方を議論する必要があるのではないか?また、空き地が目立つようになってきた問題や、少なくなる人間でどのように暮らしていくのかなどを議論することが大切ではないか、という意見が出ました。



また、広報西原2月号に掲載された小学生の作文が話題になり、大人は地震の現実を見て落ち込んだりしているのだが、子どもたちは明るい未来を見ている。やはり、子どもたちの描いている西原村に対する夢を、大人たちがしっかりと実現させていけるように努力する必要がありますのではないかと、この結論になりました。

今後、第3回、第4回と座談会を開催して、村民が明るい未来を議論できる場になりたいと思いました。

共通する課題「復興」とは、次の明るい未来を創ることである。

## 幼年消防クラブ修了式

2月20日、にしはら保育園において、幼年消防クラブの修了式が開催されました。防火の誓い「火遊びは絶対にしません。」と宣言してから、一年間にわたり、避難訓練や、消防車の見学など、防災に向けて勉強してきました。今回、全員で誓いを守ることができました。クラブ員全員に、熊本市消防局より、ひとりひとりに修了証書が手渡されました。



## 第23回のぎく祭りが開催

2月24日、のぎく荘において、「第23回のぎく祭り」が開催されました。今年のテーマは「復興に向けて心をひとつに！がんばるばい西原村ー」でした。

認知症サポート劇や「のぎく王国♡アナとエルサの恋物語」などが公演され、会場は笑いの渦に包まれていました。また、「くまモン」が現れ、くまモン体操を一緒に行いました。

各種団体による、からあげや綿あめ、だんご汁やお好み焼きなどが販売されました。

ファイナーレでは、にしはら保育園の園児と一緒に、大好きな歌やダンスをし、最後に西原村の復興を願い、空に向かって、風船が飛ばされました。



## 消防団積載車引渡し式の開催

2月24日、西原村役場において、消防積載車引渡し式が行われました。積載車は、18年から20年間利用されたもので、老朽化したため装備を更新するためです。総事業は1,411万円です。

今年度新たに新車が配備されたのは、2分団3班（万徳）、4分団1班（布田）、5分団1班（門出・田中）です。

消防団員は、「これからも器具愛護に努め、村民の皆様の生命財産を守るために、大切にいたします。」と宣言されました。



## 村内で卒園式、卒業証書授与式が開催

### 西原中学校 第58回卒業証書授与式

3月9日、西原中学校体育館において、西原中学校第58回卒業証書授与式が開催されました。本年度は85名の生徒が卒業証書を受け取りました。田尻校長先生が「入学してすぐに被災し、卒業生はご苦労されました。しかし、その経験は今後につながると思います。」と述べられました。

卒業生を代表し、秦 桃理<sup>しん もり</sup>さんが答辞を述べられました。



### 阿蘇こうのとり保育園 第6回卒園式

3月16日、阿蘇こうのとり保育園において、第6回卒業式が行われました。今年の卒園児は15名で、園長先生から一人ひとり卒園証書をわたされました。4月からそれぞれ山西、河原小学校へ進学します。

山西小の東校長先生が「皆さんは、姿勢よく、しっかり私の目を見て、お話を聞く態度ができています。園生活で培った姿を、卒園式を通じて感じることができました。皆さんを小学校でお待ちしています。」と祝辞を述べられました。

ご卒園おめでとうございます。



### 山西小学校・河原小学校 卒業証書授与式

3月22日、山西小学校体育館において、山西小学校卒業証書授与式が開催されました。男子24名、女子34名、合計58名の児童ひとりひとりに、卒業証書が授与されました。

また、同日、河原小学校体育館において、河原小学校卒業証書授与式が開催されました。男子6名、女子7名、合計13名の児童に、卒業証書が授与されました。恒例の「希望の門出」が行われ、卒業生が6年間の思い出を発表し、会場は感動に包まれました。



### にしはら保育園 卒園式

3月23日、にしはら保育園講堂において、にしはら保育園卒園式が開催されました。

男子19名、女子12名、合計31名の園児ひとりひとりに、卒園証書が授与されました。

園児の皆さんは、長く通った保育園とのお別れに、涙を見せる園児もいましたが、小学校への希望をもって、巣立っていきました。



# 平成31年度 西原村税・料納期のお知らせ

平成31年度の西原村税・料納期は下の表のとおりです。基本的には月末(月の最終日)が納期限ですが、12月は25日が納期限となりますのでご注意ください。また、元号改正前に納付書を発送するものがありますので、納付書等の期限が「平成31年5月1日以降」に到来する平成31年4月分、平成31年5月分については、それぞれの納期限を新元号1年5月7日、新元号1年5月31日に読み替えてご納入いただきますようお願いいたします。

なお、西原村では、村税及び各料金等の口座振替納付を推進しています。詳しくは各担当までお問い合わせください。

西原村役場 ☎279-3111 税務課(軽自動車税・村県民税・固定資産税・国民健康保険税)  
保健衛生課(介護保険料・後期高齢者医療保険料)  
復興建設課(村営水道料)

納付期限	軽自動車税	村県民税		固定資産税	国民健康保険税		介護保険料		後期高齢者医療保険料		村営水道料
		普通徴収	年金特別徴収		普通徴収	年金特別徴収	普通徴収	年金特別徴収	普通徴収	年金特別徴収	
4月 5月7日(火)	全期		1期			1期	1期	1期	1期	1期	
5月 5月31日(金)				1期	1期						4・5月分
6月 7月1日(月)		1期	2期		2期	2期	2期	2期	2期	2期	
7月 7月31日(水)				2期	3期						6・7月分
8月 9月2日(月)		2期	3期		4期	3期	3期	3期	3期	3期	
9月 9月30日(月)				3期	5期						8・9月分
10月 10月31日(木)		3期	4期		6期	4期	4期	4期	4期	4期	
11月 12月2日(月)				4期	7期						10・11月分
12月 12月25日(水)		4期	5期		8期	5期	5期	5期	5期	5期	
1月 1月31日(金)					9期						12・1月分
2月 3月2日(月)			6期		10期	6期	6期	6期	6期	6期	
3月 3月31日(火)											2・3月分

- ◎ 「普通徴収」とは納付書、口座振替による納付方法です。「年金特別徴収」とは、公的年金差引による納付方法です。
- ◎ 会社で給与から差引される村県民税は毎月の給与から差引かれ、翌月の10日まで勤務先より納付されます。
- ◎ 各期の納期限(月末)が土曜日または、日曜・祭日にかかる場合は、翌月の最初の平日が納付期限になります。
- ◎ 口座振替を申し込まれている方は、納期限日の朝一番でご指定の口座から振替られますので、残高の確認をお願いします。
- ◎ 固定資産税の納付期限については状況によっては変更する場合があります。

## 口座振替ができる金融機関は、下の表のとおりです。

口座振替ができる金融機関	
肥後銀行	本店・各支店
熊本銀行	本店・各支店
阿蘇農協(JA阿蘇)	本所・各支所
熊本第一信用金庫	本店・各支店
ゆうちょ銀行	全国の郵便局

\* 口座振替依頼書は、役場税務課窓口及び他関係課窓口  
に用意しています。申込の際は、金融機関預金通帳及び  
届出印をお持ちください。

\* 肥後銀行、熊本銀行については、大津町及び益城町の各  
支店、JA阿蘇西原中央支所、郵便局は西原村内3局に  
口座振替依頼書を用意しています。

国民年金の納付に関する件は熊本東年金事務所(096-367-2503)にお問い合わせください。

## 2019年度 阿蘇圏域手話奉仕員養成講座のご案内

2019年度阿蘇圏域手話奉仕員養成講座を行います。  
手話奉仕員とは、手話を身に着け、社会生活等において、手話を必要とする聞こえない人・聞こえにくい人と手話がわからない人と意思疎通を支援する人材育成です。

### 日 程

#### 【入門課程】

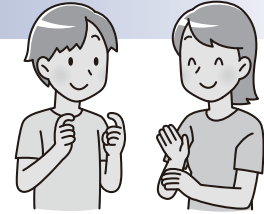
平成31年4月5日～平成31年8月9日まで 17回34時間

#### 【基礎課程】

平成31年9月6日～平成32年3月7日まで 28回56時間

このうち修了テスト1回2時間 閉講式1回を行います。

(注)基礎課程は入門課程を修了した方に限ります。初心者は受付ませんのでご注意ください。



### 時 間

19:00～21:00 (毎週金曜日)

### 会 場

阿蘇市農村環境センター 住所:阿蘇市内牧976-2 電話:0967-32-3334

### 申込方法

開催日に会場で受け付けます。ただし、5月10日を以て締め切らせていただきます。  
なお、受講者定員数に達した場合は、定数に達した時点で締め切らせていただきます。

### 受講資格

高等学校卒業以上の学力を有したものとさせていただきます。なお、平成32年3月高等学校卒業の見込みがある方は受け付けます。

### 料 金

受講料・・・無料 テキスト・副教本・日本聴力障害新聞・・・7,140円

### 問合せ先

一般財団法人 熊本県ろう者福祉協会 熊本市中央区水前寺6丁目9番4号  
電話:096-383-5578 FAX:096-384-5937  
西原村役場住民福祉課 電話:096-279-3113 FAX:096-279-3438

## 40歳～57歳の男性の方へ 風しんの追加的対策について

風しんの全国的な流行により、感染拡大防止のため、対象の方へ抗体検査および、抗体価が低いとされた方へ予防接種を実施いたします。

対象は「昭和37年4月2日～昭和54年4月1日の間に生まれた男性」のうち、平成31(2019)年度実施対象は「昭和47年4月2日～昭和54年4月1日生まれの男性」に、抗体検査および予防接種のクーポン券を、5月以降に順次送付いたします。また、年度対象ではない方でご希望される方(48歳～57歳男性)は、保健衛生課までお問合せください。



【お問合わせ先】 保健衛生課 保健師 ☎096-279-4397

# パスポート申請はお早めに!!

パスポート(旅券)は、申請から交付までに役場開庁日を数えて最短でも9日間かかります。  
内容に不備があったり、差し替えが必要となった場合は、交付日が延びる可能性もありますので、余裕を持った申請をお願いします。

## 【申請案内】

対象者	西原村に住民登録をしている方、または居所がある方
取扱窓口	西原村役場 住民福祉課 住民係
取扱時間	【申請】平日(月～金曜日) 午前9時～午後4時30分 【交付】平日(月～金曜日) 午前9時～午後5時



## 【主な申請の種類と必要書類】

必要書類 申請種類	申請書	戸籍(謄)抄本	写 真	本人確認書類	前回書類
新規申請	○	○	○	○	○ (失効旅券)
切替新規申請 (残存期間1年未満)	○	不 要	○	不 要	○ (有効旅券)
記載事項変更(※)	○	○	○	不 要	○ (有効旅券)

※記載事項変更：戸籍上の氏名、本籍地の都道府県等に変更があった場合に、現在有効な旅券の残存期間を有効期限として申請するもの。

【お問い合わせ先】 住民福祉課 ☎096-279-3113

## 犯罪被害者の子どもを対象にした給付型奨学金

### まごころ奨学金

日本財団が行う奨学金制度で、交通事故、詐欺被害、傷害、殺人などの犯罪に遭遇し、経済的に不安定になったご家庭のお子さんを対象に、日本財団が担い手となり、奨学金の給付を行う制度です。

給付額については、例えば

大学生	月 額…50,000円	入学一時金… 300,000円
高校(専修学校等)	国公立月額…17,000円	入学一時金…50,000円
	私立月額…25,000円	入学一時金…50,000円

となっています。

申請は随時受け付けており、申請から審査・給付開始まで概ね4～6か月間かかります。  
詳しいことは、役場に募集案内の冊子を置いていますので、ご覧ください。

役場総務課

# 安全・安心にしはら

## ●今年の犯罪発生状況(2月末現在)

	本年累計	2月中	前年同期比
大津署管内	71	41	+6
うち西原村	1	0	-2
主な発生犯罪	西原村では、2月中、刑法犯の発生はなかった。		

## ●今年の交通事故発生状況(2月末現在)

	大津署管内			うち西原村		
	本年累計	2月中	前年同期比	本年累計	2月中	前年同期比
発生件数	39	22	-8	3	2	+1
死者数	0	0	-1	0	0	±0
傷者数	56	31	-11	6	3	+3

## シートベルト着用

### シートベルト着用率【一般道】(シートベルト着用状況全国調査2018)

全国平均	運転席	98.8%
	助手席	95.9%
	後部座席	38.0%
熊本県	運転席	99.1%
	助手席	96.1%
	後部座席	39.3%

特に**後部座席**は…  
シートベルト**非着用**の場合、着用時と比べて  
**車外に放出**される割合が約**13倍**に!



**目指そう! 全席シートベルト着用率100%**

※6歳未満の子供には必ずチャイルドシートを正しく使用しましょう。

## チャイルドシート着用

### チャイルドシート使用率(チャイルドシート使用状況全国調査2018)

全国平均	66.2%
熊本県	59.8%

子供を抱っこして、約40km/hで衝突したとき、子供の体重の**約30倍**の  
衝撃が**腕にかかります!** パパやママの腕では支えられません。  
**チャイルドシート**を正しく使用して、大切な**幼い命**を守りましょう!



大津警察署 ☎096-294-0110

## サポート詐欺に注意

県内において、パソコンが突然動かなくなり、ユーザーの不安をあおり、画面に表示された連絡先(偽のサポートセンター)に電話をかけるよう誘導し、名前や連絡先、クレジットカード番号を聞き出した上で、身に覚えのない金額を請求する事案が発生しています。

これは、「サポート詐欺」と呼ばれる詐欺の手口です。

被害を防ぐため

- 不用意に画面に表示された連絡先に電話をかけない
- 個人情報やクレジットカード番号などの重要な情報を安易に教えない
- ウイルス対策ソフトやOSのバージョンは最新の状態にしておくなどの対策をお願いします。



大津警察署生活安全課 ☎096-294-0110

# 後期高齢者医療被保険者の方へお知らせ

## 後期高齢者医療制度の対象となる方

- 75歳以上の方(75歳の誕生日から自動的に加入)
  - 65歳から75歳未満の方で一定の障がいがある方(市(区)町村に申請し、広域連合の認定を受けた日から加入)
- ※一定の障がいがある方とは、身体障害者手帳に記載された障がいの等級が1～3級及び4級の一部、精神障害者手帳に記載された障がいの等級が1～2級、療育手帳に記載された障がいの等級がA判定の方などです。
- ※一定の障がいに該当する方の加入(障がいの認定の申請)は任意です。障がいの認定は、いつでも申請することができ、いつでも撤回することができます。ただし、過去にさかのぼって申請、撤回することはできません。
- ※生活保護を受けている方及び外国人の方で在留期間が3か月未満である方などは対象になりません。

## 平成30・31年度の保険料率

- 保険料は被保険者一人ひとりが納めます。
- 保険料率は、2年ごとに見直され、熊本県内で均一となります。

<b>保険料額</b> (年額) ※年額62万円が上限です	=	<b>均等割額</b> (被保険者1人当たり) <b>47,900円</b>	+	<b>所得割額</b> (総所得金額等－33万円(基礎控除)) × 所得割率 <b>9.26%</b>
-------------------------------------	---	----------------------------------------------	---	--------------------------------------------------------------

## 平成31年度は保険料の軽減内容が見直されます。

所得が低い方の保険料は継続して軽減されますが、対象者の範囲や軽減割合が見直されます。被用者保険加入者(※)に扶養されていた方の保険料の軽減は、軽減期間が見直されます。

(※)被用者保険とは協会けんぽ、健保組合、共済組合などです。

### 所得が低い方の軽減

#### ◆ 保険料の均等割額の軽減 《5割・2割軽減対象者の拡大と軽減割合の一部が変更》

世帯(被保険者と世帯主)の総所得金額等の合計額が

「基礎控除額(33万円)」を超えない世帯で、被保険者全員の年金収入の控除額をそれぞれ80万円として計算したうえで所得が0円となる場合

➔ **保険料の均等割額を8割軽減**

(変更前)9割軽減  
介護保険料の軽減拡充等に含ませて軽減率が下がります。

「基礎控除額(33万円)」を超えない世帯

➔ **保険料の均等割額を8.5割軽減**

「基礎控除額(33万円)」+「28万円×世帯の被保険者数」を超えない世帯(拡大)

➔ **保険料の均等割額を5割軽減**

「基礎控除額(33万円)」+「51万円×世帯の被保険者数」を超えない世帯(拡大)

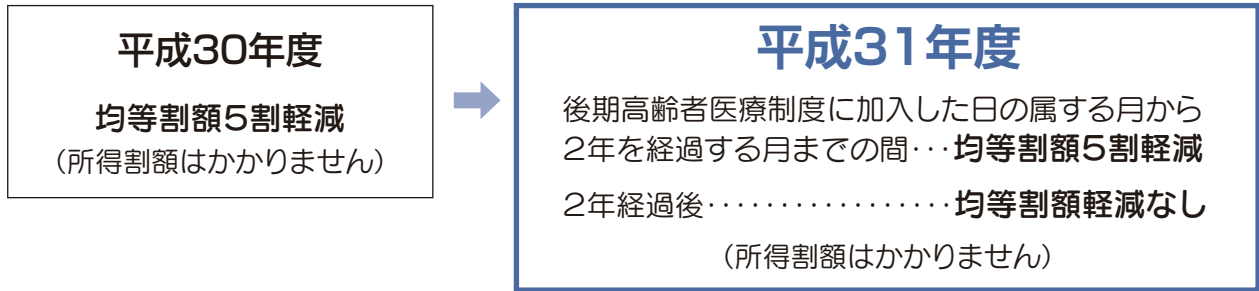
➔ **保険料の均等割額を2割軽減**

\* 均等割の軽減判定についての総所得金額等は、専従者控除や譲渡所得特別控除の適用前になります。また、年金所得については15万円を控除した額で判定します。



## 被用者保険加入者に扶養されていた方の軽減

《軽減期間－制度加入した月から2年間に》



対象となる方…資格を得た日の前日まで、被用者保険加入者に扶養されていた方

## 医療機関の適正受診についてお願い

現在、休日や夜間における救急医療への受診が増え、緊急性の高い重症の患者さんの治療に支障をきたしています。必要な方が安心して医療が受けられるように、医療機関の受診や薬局でお薬をもらう際には、下記のことにご留意しましょう。

- 体調がすぐれない場合は、軽い症状でも昼間の診療時間内に受診しておきましょう。休日や夜間に救急外来を受診することは、重症の患者さんへの対応が遅れてしまう心配があるだけでなく、医師の負担が増え、医療費も割増料金で高くなります。
- かかりつけの医師を持ち、気になることがあったら、早めに相談しましょう。
- 同じ病気で複数の医療機関を受診することは、医療費を増やすだけでなく、重複する検査や投薬により、かえって体に悪影響をあたえてしまう心配もあります。今受けている治療に不安などがあるときには、そのことを医師に伝えて相談してみましょう。
- 後発医薬品(ジェネリック医薬品)は、先発医薬品と同等の効能・効果を持ち、費用も安くすみます。ジェネリック医薬品を希望する場合は「ジェネリック医薬品希望カード」を医療機関や薬局に提示し、利用について相談しましょう。
- 薬には副作用があります。複数の薬を使用する場合は、飲み合わせによって副作用が強くなることもありますので気をつけましょう。
- かかりつけ薬局を持ち、お薬手帳を活用して、飲み合わせや余っている薬に関して、医師や薬剤師に相談しましょう。

【お問い合わせ先】 西原村役場保健衛生課 ☎096-279-4389 熊本県後期高齢者医療広域連合 ☎096-368-6511

## 国保通信

〈平成31年2月末現在〉

国保加入世帯数……………985世帯

被保険者数……………1,748人

2月支払(12月診療分)

療養給付費(一般+退職)

……………43,405,048円

保健衛生課 保険係 ☎096-279-4389

### ■ ワンポイントこくほ

#### 就職・退職したときの手続き

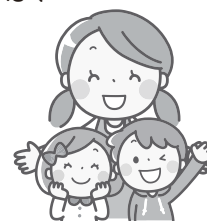
現在国保に入っている方は、就職し社会保険等に参加した場合、役場窓口にて国保を抜ける手続きが必要となります。また、逆に退職し社会保険等を抜けた方は、他の保険に入らない限り国保に加入する手続きが必要となります。

保険が変わっているにもかかわらず、前保険証を用いて病院にかかると、その際の医療費(7割～9割分)を返還していただくことがありますので、忘れずに手続きをお願いいたします。

# にしはら保育園調理師(非常勤)の募集について

にしはら保育園では、平成31年度非常勤調理師を募集します。詳細につきましては、にしはら保育園までお尋ねください。

1. 募集職種：調理師補助1名  
雇用期間：平成31年4月より(週3日程度)
2. 応募方法：市販の履歴書(自筆、写真添付)に必要な事項を記載し、保育園までご提出下さい。履歴書の返却は致しません。
3. 選考方法：面接による。
4. 応募期間：随時、受け付けます。(面接は日程調整、場所:にしはら保育園)



【お問い合わせ】にしはら保育園 ☎ 096-279-2054 〒861-2402 西原村大字小森 575-1

## 宅地被害の復旧について

村内の宅地被害の復旧について、熊本県地震復興基金事業による支援事業を、平成34(2022)年3月31日までを予定しております。

今回、復旧予定箇所の把握をするため、今後、基金支援事業による復旧を考えている方は、事前申込を下記期間に行っていただく必要があります。事前申込をされていない場合は、基金支援事業による補助を受けられない場合がありますので、期間内の事前申込をお願いします。

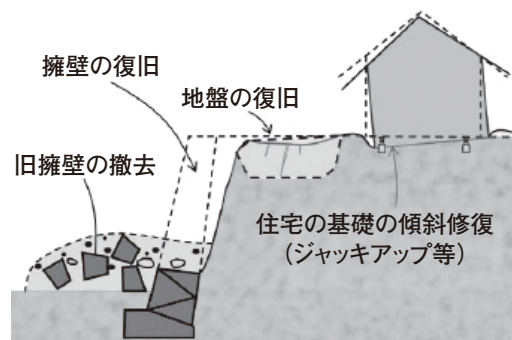
ただし、平成32(2020)年3月31日までに申請をされる方及びすでに申請をされている方は、事前申込は不用となりますが、相談のみの方は必要となります。

### 【事業の対象となる工事】

- のり面の復旧工事
- 擁壁(土止め)の撤去・復旧工事及び修復工事
- 地盤の復旧工事(陥没への対応)
- 住宅基礎の傾斜修復工事(ジャッキアップ等)

### 【事業の対象とならない工事】

地震後に購入された土地や地震発生時、人の住める家屋がなかった宅地などは対象外です。



### 【補助額】

対象工事費から50万円を控除した額に2/3を乗じた額(対象工事費は1,000万円まで、補助額633.3万円限度)

受付場所……………西原村役場 復興建設課(旧 震災復興推進課) 庁舎東側プレハブ

事前申込受付期間……………平成32(2020)年3月31日まで

受付時間……………平日 午前9:00～午後5:00

提出書類……………西原村宅地復旧補助金交付事前届出書(役場に準備)

### 【持参していただく物】

- 宅地被害等の被災状況を確認出来る資料(写真など)印刷してお持ちください。
- 申請箇所が住宅の用に供されていたことが確認出来る資料。
- 印鑑(認め印で可)

## 平成31年度 予防接種対象者のお知らせ

予防接種は、病気に対する抵抗力をつくるために行うものです。

子どもは病気にかかりやすく、かかると重症になることがありますので、病気にかからないように守ってあげることが必要です。

「定期接種」は、必要性が高い予防接種です。注意事項をよく読みお受けになることをお勧めいたします。※お済でない予防接種がないかをご確認ください。問診票をお持ちでない方は、母子手帳を持参の上、役場にてお渡しいたします。

下記の今年度対象者の方には、個別に通知をいたします。

定期予防接種	対象者(望ましい接種年齢)
日本脳炎	<b>第1期定期接種(3歳児～)</b> 問診票をお渡ししていない方へ通知いたします。 ※なお、生後6か月～7歳半未満までの方は対象年齢に該当しますので、接種状況をご確認ください。 <b>第2期(4回目)定期接種(9歳児～)</b> 平成22年4月2日～平成23年4月1日生まれの人
MR(麻しん・風しん)の第2期	平成25年4月2日～平成26年4月1日生まれの人(年長児)
二種混合(ジフテリア・破傷風)	平成19年4月2日～平成20年4月1日生まれの人(小学6年生)

※日本脳炎は積極的勧奨の控えにより、接種できておられない方へ特例措置があります。

①平成11年4月2日～平成19年4月1日生まれの方に、20歳未満で1期と2期の不足分、②平成19年4月2日～平成21年10月1日生まれの方に、1期不足分が定期接種として行えます。該当される方で問診票をお持ちでない方は、母子手帳を持参のうえ、役場までお問合せください。

【問い合わせ先】 保健衛生課 保健師 ☎096-279-4397

## 国民年金保険料について

2019年4月から2020年3月までの国民年金保険料は、月額16,410円です。

保険料は、日本年金機構から送付される納付書により、金融機関・郵便局・コンビニエンスストアで納めることができます。未納のまま放置されると、万一の障害や死亡といった不慮の事態が発生しても、障害基礎年金や、遺族基礎年金が受け取れない場合がありますので、期限内の納付をお願いします。

所得が少なく保険料を納めることが難しい方は、保険料を免除・納付猶予する制度もありますので、お問い合わせください。

### 国民年金に加入している学生の方へ

国民年金は、20歳以上であれば、学生も加入しなければなりません。しかし、学生の方は一般的に所得が少ないため、ご本人の所得が一定額以下の場合、国民年金保険料の納付が猶予される「学生納付特例制度」があります。

学生納付特例の承認期間は4月から翌年3月までとなりますが、承認を受けた次の年度も在学予定である場合は、年金機構より4月初めに再申請の用紙が届きます。引き続き学生納付特例制度の申請をご希望の場合は、必要事項を記入の上申請書の提出をお願いします。

申請にあたっての必要書類、ご不明な点等ありましたらお問い合わせください。

【お問い合わせ先】 熊本東年金事務所 ☎096-367-8144 役場住民福祉課 ☎096-279-3113

# にしはら地域包括支援センターからのお知らせ

## 地域みんなで取り組む介護予防活動

### 風当スーパーサロンのご紹介!

☆毎週月曜日 午前10時から 公民館で開催しています。



▲みんな元気に「たいぎゃよか体操」

スーパーサロン サポーター  
高橋 英信・高橋 さと子・高橋 まり子・高橋 妙子

飽きっぽい、怒りっぽい、人のいう事をきかないのが高齢者と思っていたが、体操を始めると意外と素直にやってくれることは、健康志向が高い現れだと思えます。

最小限の時間で最大限の効果を得るために、一つ一つの動きを細かく指導し、効果と目的を説明しながら進めています。たまに見かけるのではなく、風当地区のみなさんが元気に地区内を歩き回る姿を見たい思いで活動しています。



▲パズル



海東 磨様(80歳)

みんなが楽しみにしているし、体の調子も良くなった。毎週会えるのも楽しみの一つで「サロン来ると調子悪い」。少しでも健康寿命を延ばすために頑張りたいと思う。

参加者の声



▲後だしジャンケン

#### 主な取組内容

- ・認知症予防体操
- ・脳活道場
- ・パズル
- ・計算
- ・誕生会
- ・昼食会
- ・替え歌
- ・昨夜のご飯ゲーム
- などなど

### 出のロスーパーサロンのご紹介!

☆毎週土曜日 午後1時30分から 公民館で開催しています。



スーパーサロン サポーター  
坂本 スガ子・坂本 むつ代・阪本 ハルヨ  
阪本 えりこ・廣瀬 洋子・廣瀬 ミツヨ・東りよ・東 マツ子  
松野 順子・松下 高子・宮崎 つゆ子

週1回のスーパーサロンのお陰で絆が深まり、体の調子も良くなったし、やる気に繋がっています。また、今までのサロンで取り組んでいた手作り料理を認知症予防のために2~3ヶ月毎するよう心掛けています。このまま楽しみながら続けていきたいです。

◀農繁期は夜に時間変更し開催

参加者の声



▲桜餅(訪問活動に繋がっています)



緒方 セツ子様(84歳)

一緒に何かをやることは本当に素晴らしい事だと実感しています。週1回だから負担はないし、どうせ一人だからテレビ見て笑うより公民館で皆と笑う方が楽しい。今からも出来るだけ参加したいと思っています。

#### 主な取組内容

- ・脳トレ
- ・ベルト体操
- ・茶話会
- ・桜餅やちらし寿司作り(訪問活動に繋がっています)
- などなど

## スーパーサロンサポーター交流会

今年度7か所で開催されているスーパーサロン。現在の取り組み状況や悩み、また今後の目標などを発表して頂き、今後に繋げて頂く事を目的に交流会を開催しました。「それぞれの地区での取り組みがわかり参考になった」との声が聞かれ、今後は自分の地区に合った形で取り組んでいきたいという意気込みを感じました。



### 第3回

## Aso Round Trail(阿蘇ラウンドトレイル)が 開催されます!



5月11日から12日にかけてAso Round Trail 実行委員会 主催で開催されます。

この大会は、阿蘇市、高森町、南阿蘇村、西原村にまたがる約120kmのカルデラを走る西日本最長のトレイルランニング大会です。大阿蘇環境センター未来館をスタートし、俵山交流館 萌の里のフィニッシュを目標に全国から約1000名の選手が駆け抜けます。

西原村のコース区分については県内外の登山客にも人気の高い「俵山」や「一ノ峰・二ノ峰」を通ります。

5月11日午後9時から12日午後3時頃にかけて選手がフィニッシュしますので、是非、応援に来てください。

皆様のご来場をお待ちしております。

問い合わせ先

**Aso Round Trail 実行委員会**  
**TEL.080-2783-7714**  
(平日の9:00~18:00のみ対応)

# 「俵山交流館 萌の里」スタッフ募集

(株)俵山交流館萌の里(施設指定管理者)では、スタッフを募集しています。お気軽にご応募ください。お待ちしております。

- ◎職 種：①レジスタッフ ②食品加工
- ◎給 与：① ②時給800円から(土曜日850円、日曜日880円)
- ◎就業時間：相談対応可能
- ◎応 募：毎日電話受付後に履歴書持参ください(受付9:30~17:00)
- ◎事業内容：物産館・レストラン

問い合わせ先

株式会社 俵山交流館 萌の里

阿蘇郡西原村大字小森2 1 1 5-3 電話 096-292-2211

## 地域おこし協力隊 報告

- 協力隊：吉丸 和男
- 担 当：復興支援業務

### 素敵な後ろ姿

皆さんこんにちは。地域おこし協力隊の吉丸です。

最近の温度変化や花粉でお悩みの方も多いのではないのでしょうか？かくいう私も花粉症に少々悩まされている節もありますが、これだけの大自然に囲まれている西原村だと仕方がないと思います。湿度も大事ですが、花粉症対策で注目されている成分として「ハイド口銀子タン」を含んでいるマスクはおすすめです。その成分を含んでいるタオルを室内で干すだけでも効果があるようですのでお勧めです。私は一発で効果がありました。いろいろな対策をしながら自然と共存していきたいものですね。今回の話はそこまでしても付き合いたい西原村の自然に関してのお話です。そう、村内ウォーキングについてお話しです。村内ウォーキングは非常に良い行事の一つと思っているのは私だけでしょうか？村内の魅力を知る、地域の魅力を知るにはやっぱり歩くのが一番です。歩きたびにこんなところがあったんだと思える箇所が多々あるのが西原村です。季節ごとに代わる西原村の風景を楽しむために年に4回ほどあってもいいかなと思うぐらいです。

先日参加したコースで袴野から宮山に抜ける道がありました。そんな道、皆さんご存知でしたか？私もいろいろと村内を動き回る割にはいつも同じ場所、同じ道路を通っているだけなのか、その道自体知りませんでした。その道を抜けて小高い場所に出ると、そこから広がる西原村の風景がまた素晴らしいです。ちょっと小高い標高に位置する場所だからでしょうか？絶景ポイントをまた発見した気持ちになりました。その場所から俵山の方向を見てみるとまた視点が変わり、俵山の魅力に気づかされます。歩いたことがない人はぜひその場所を歩いて感想をお聞かせください。また、ここ歩いても面白いよという方がいらっしやいましたら、お知らせください。実際に参加して思ったのですが、村内だけでなく、村外の方も参加されたら面白いのでは？と感じました。でもまずは、村内の方が魅力を知る事が大事ですよ。

歩くだけでやはりいろいろ発見がある村ですね西原村。今、西原村役場内で写真展がありますが、その多くは自然を活かし、魅力を伝えるために撮られているのが多いと感じています。今回こちらの広報に自分が歩いてその場所の写真を載せようと思いましたが、実際歩いてもらった方がいいかなと思い、載せていません。今回載せる写真は西原村らしい活動で、みんなが歩いた後を汚さず、少しでも綺麗にするためにゴミを拾われている素敵な後ろ姿です。役場職員の方だけでなく、住民の方も率先して拾われている姿を見ると村民の姿勢がとても美しく見えます。





Hello everyone! This month, with many people going to enkais and enjoying beer, and eventually hanami, I'd like to talk about beer. Often, people will ask me how I like Japanese beer. While I do like Japanese beer, I find it lacking in variety compared with America and other countries. Usually, you can get Asahi, Kirin, Sapporo, or Suntory in Japan. Some regions have local beers but they're not often widely available. You may be surprised to hear that America has over 6,000 breweries (beer makers) producing thousands of varieties of beer. It isn't uncommon to have a selection of 50-100 at a normal supermarket. What I've learned is that Japan's lack of variety and small-scale brewing is mostly to do with the brewing law in Japan. Until the mid 1990's, brewing licenses were only issued for large scale operations, drastically limiting the scope of beer produced. When the laws changed, there was a boom of brewing, but of mini-industrial styles copying the bigger producers. Most of these companies ended up failing as a result. Now, there is growing passion for different types and small productions in Japan. Hopefully we'll see more and more interesting varieties available as breweries grow!

皆さん、こんにちは。今月はたくさんの方が宴会に参加しビールを楽しんでいることでしょう。やがて花見の季節なので、今回はビールについてお話ししたいと思います。よく皆さんから、日本のビールはどうですかといった質問を受けます。日本のビールは好きですが、アメリカやほかの国々と比べてバラエティに欠けていると思います。一般的に日本では、アサヒ、キリン、サッポロ、そしてサントリーが主流です。地元のビールがある地域もありますが、あまり普及していないこともあります。アメリカでは6,000を超えるビール醸造所(ビールメーカー)が数千種類ものビールを生産しているという、驚かれるかもしれませんが、普通のスーパーで50~100種類のビールが並んでいるのも、珍しいことではありません。日本でバラエティが少なく小規模な醸造であるのは、日本の醸造法にあるということが分かりました。1990年代半ばまでは、醸造免許証は大規模事業のためだけに発行されていたため、生産されるビールの範囲が大幅に制限されていました。法律が改正され醸造ブームがありましたが、より大きな生産者を模倣する小さな工業スタイルでした。結果として、これらの会社のほとんどは失敗してしまいました。いま日本では様々なタイプと小さな商品への情熱が高まっています。ビール醸造所の成長によって、より多くの興味深い品種が生産されることを願っています!

## ♪♪♪ 図書室からののお知らせ ♪♪♪

いよいよ春がやってきました!! 4月から新生活がスタートする人も多いことでしょう。趣味、生活、習い事...図書室の本から、きっかけが見つかるかもしれませんね。ぜひ、そういった本を探してみたいはかがですか?

●おはなし会...第3水曜日開催

### 新着図書・おすすめ図書のご紹介



#### そこにいるのに

似鳥 鶏(著) 河出書房新社出版

曲がってはいけぬY字路、見えてはいけぬURL、剥がしてはいけぬシール...読み進めるほど後悔する、本格ミステリー界の旗手が挑む初のホラー短編集、怖すぎておもしろすぎる13の恐怖と怪異の物語。



#### 中学の勉強のトリセツ

梁川 由香(著) しましま(マンガ) Gakken出版

「中学に入ったら小学生の勉強のままじゃダメ」「中1の内申点から高校入試に影響する」「ちょっとした予習で劇的に学力が上がる」など、定期テスト対策の勉強法から高校入試で得する情報まで入っているので、中学3年間ずっとそばにおいて役立つ1冊。



#### 座敷わらしに好かれる部屋 貧乏神が取りつく部屋

WAVE出版

読むだけで「不幸グセ」がなくなり、幸運&金運がなだれ込む「座敷わらし思考」になれる、不思議な「片づけ物語」。貧乏神を追い出して、座敷わらしと仲良く付き合う方法を実話をベースにした、全く新しいかたちのお片づけ本です。



#### ほしじいたけ ほしばあたけ

講談社出版

きょうもなかよく、ほしばあたけと日向ぼっこしていた、ほしじいたけ。大風が吹いて、カラカラに乾いた体は遠くへ飛ばされてしまいます。降りついたほしじいたけに、大きな危険がふりかかり...個性豊かに描かれたきのこたちの魅力が満点の、ユーモアと驚きたっぷりの楽しいお話。

お問い合わせ・リクエストは 図書室カウンター  
または 右記にてお待ちしております。

西原村生涯学習センター 図書室

〒861-2402 西原村大字小森3256 ☎ 096-279-4425

## 熊本地震で被災した宗教法人に係る 指定寄附金制度の期間延長について

平成28年熊本地震で被災した建物などの復旧のために宗教法人が募集する寄附金で、所轄庁の確認を受けたものについては、寄附者が税制上の優遇措置を受けることができます。

この度、本制度の期間が1年延長され、所轄庁の確認期限が今年の12月31日までとなりました。利用を検討される場合はお問い合わせください。

■問い合わせ／県私学振興課  
TEL(096)333-2062

## バスの現在位置をスマホで確認！

県内のバスの運行情報が、スマホやパソコンから場所・時間を問わず確認できるようになりました。

(※高速バスおよび一部コミュニティバスを除く。)  
☆ここがポイント！

- ①リアルタイムの接近情報を確認！
  - ②乗降指定で運行状況を簡単に検索！
  - ③「現在地」検索で近くのバス停を検索！
- ネット環境があればどなたでも簡単にご利用できます。

詳しくは、[バスきたくまさん](#)で[検索](#)

■問い合わせ／  
産交バス TEL(096)325-0100  
熊本バス TEL(096)378-3447  
電鉄バス TEL(096)242-4300  
都市バス TEL(096)312-5077



## ペットも守ろう！災害対策

災害時にペットを守るのは飼い主だけです。災害が起きてからではなく、日頃からの心構えや備えをしておきましょう。

むやみにほえない、ケージに入るなどのしつけを日常的にしておく、避難所へ一緒に避難した際、周囲の生活環境への配慮につながります。また、迷子になった時のため、首輪や迷子札を必ず装着し、ノミ・ダニの駆除など健康管理をこまめに行うことも大切です。

■問い合わせ先／健康危機管理課  
TEL(096)333-2248  
県内各保健所(衛生環境課)連絡先一覧

有明保健所 (玉名市、荒尾市、玉名郡)	TEL 0968-72-2184
山鹿保健所 (山鹿市)	TEL 0968-44-4121
菊池保健所 (菊池市、合志市、菊池郡)	TEL 0968-25-4135
阿蘇保健所 (阿蘇市、阿蘇郡)	TEL 0967-24-9035
御船保健所 (上益城郡)	TEL 096-282-0016
宇城保健所 (宇城市、宇土市、下益城郡)	TEL 0964-32-0598
八代保健所 (八代市、八代郡)	TEL 0965-33-3198
水俣保健所 (水俣市、葦北郡)	TEL 0966-63-4104
人吉保健所 (人吉市、球磨郡)	TEL 0966-22-3108
天草保健所 (天草市、上天草市、天草郡)	TEL 0969-23-0172

## 音声、点字・大活字で読める 政府広報があります

内閣府では視覚障がい者などに向けて、国の施策や生活に役立つ情報を分かりやすくまとめた、音声広報CD「明日への声」、点字・大活字広報誌「ふれあいらしんばん」を製作しています。インターネットや、熊本県点字図書館で利用できます。

詳しくは、[政府広報オンライン](#)で[検索](#)  
■問い合わせ／内閣府大臣官房政府広報室  
TEL(03)5253-2111(代)  
FAX(03)3581-5769

## 4月27日(土)から5月6日(祝)までの 10連休における各医療機関などの 対応状況について

4月27日(土)から5月6日(祝)までの10連休中は休診する病院・診療所などが多いため、医師会など関係団体の協力を得て、10連休中における病院診療所などの対応状況を公表しています。

詳細は、以下のホームページをご覧ください。  
[http://www.pref.kumamoto.jp/kiji\\_26429.html](http://www.pref.kumamoto.jp/kiji_26429.html)  
■問い合わせ／西原村 保健衛生課  
TEL(096)279-3111

## ミツバチに対する農薬危害防止について

ミツバチは、果樹類やいちご、メロン、すいかなどの園芸作物の花粉交配に不可欠で、農業生産において重要な役割を担っています。これからカンキツ類の開花が始まり、ミツ





役場各課・係 直通ダイヤル

総務課	279-3111
企画商工課	279-3112
教育委員会	279-4424
議会事務局	279-4364
会計課	279-4394
税務課	279-4395
産業課	
経済係《農業委員会》	279-4396
復興建設課	279-3114
《旧 建設課》	
住民福祉課	279-3113
保健衛生課	279-4397
保険係	279-4389
復興建設課	279-4417
《旧 震災復興推進課》	
にしはら保育園	279-2054

土日、祝日は 279-3111 へお願いします

村の機関

構造改善センター	279-3890
社会福祉協議会 (のぎく荘)	279-4141
にしはら地域包括 支援センター	279-4111
生涯学習センター (山河の館)	279-4425
地域支え合いセンター	273-8383

第31回熊本県シルバー作品展  
作品募集のお知らせ

○出品部門 日本画、洋画、写真、書、彫刻、工芸  
○出品資格 2020年4月1日時点で60歳以上

- 問い合わせ先  
県農業技術課：TEL(096)333-2381  
県畜産課：……TEL(096)333-2401  
または最寄りの各広域本部(地域振興局)農業普及振興課
- ① 農薬はラベルでミツバチに影響のある薬剤かどうか確認し、使用上の注意事項に従い適正に使用する。
- ② 近くの養蜂家と巣箱の位置や防除計画などの情報を事前に交換する。
- ③ 防除するときは、ほ場周辺を十分確認し、ミツバチや巣箱に農薬がかからないように注意する。

である県内在住のアマチュア。一人1点まで 1,000円  
特に定めない  
○ 募集期間 2019年4月1日(月)～6月28日(金)  
○ 申込方法 各市町村福祉課又は教育委員会等に置いてあるパンフレットにてお申し込み下さい。  
(各市町村には平成31年3月中旬頃 送付予定です。)

・各部門の金賞・銀賞作品は、2020年11月に岐阜県で開催されます。「ねんりんピック岐阜2020」に出品される予定です。」

【参考】  
作品展示期間…2019年8月20日(火)～8月25日(日)  
作品展示場所…熊本県立美術館分館  
お問い合わせ先 熊本さわやか長寿財団  
TEL(096)354-3083



小学生・高校生のための  
夏休み海外研修交流事業

参加者募集

公益財団法人・国際青少年研修協会では、9コースの参加者を募集しています。体験を通して、お互いの理解や交流を深め、国際性を養うことを目的に実施します。おひとりでご参加になる方が7割以上、はじめて海外へ行かれる方が多く、全国から参加するお友達との出会いも楽しみのひとつです。  
仲間づくりの指導もごしますので、安心してご参加いただけます。

【内容】 ホームステイ・ボランティア・文化交流・学校体験・英語研修・地域見学・野外活動など。

【研修先】 イギリス・オーストラリア・カナダ  
シンガポール・フィジー

【日程】 7月26日(金)～8月20日(火) 8～18日間  
※コースにより異なる

【対象】 小3～高3の方まで  
※コースにより異なる

【説明会】 全国10都市、5月※入場無料予約不要  
【参加費】 36～65万円  
【締切】 5月24日(金)および6月7日(金)  
※コースにより異なる

■問い合わせ・資料請求

公益財団法人 国際青少年研修協会

〒141-0031

東京都品川区西五反田7-15-4

TEL(03)6417-9721

FAX(03)6417-9724

E-MAIL ▶ info@kskk.or.jp

URL ▶ http://www.kskk.or.jp

# 作っちゃおう 食べちゃおう 高野豆腐の卵とじ



## 材料 分量(1人分)

- ・たまご……………1個
- ・高野豆腐……………10g
- 【高野豆腐を煮る用】
- ・うすくちしょうゆ…小さじ1/2
- ・さとう……………小さじ1/2
- ・たまねぎ……………20g
- ・にんじん……………10g
- ・干しいたけ……………1g
- ・ねぎ……………2g
- 【野菜を煮る用】
- ・さとう……………小さじ1/6
- ・うすくちしょうゆ…小さじ1/3
- ・かつお節……………1.2g

## レシピ

- ① たまねぎ・にんじん細切りにする。
- ② ねぎはななめ切りにする。
- ③ ほしいたけは水で戻し、スライスにする。
- ④ 高野豆腐をぬるま湯で戻し、よく水で洗う。
- ⑤ かつお節でだしをとる。高野豆腐用で1人25cc、野菜用で1人10cc
- ⑥ 高野豆腐用のだし汁にしょうゆ、さとうを入れ煮汁を作り、高野豆腐を入れ煮る。
- ⑦ 野菜用のだし汁にさとうを入れ煮汁を作り、煮立ったらたまねぎ、にんじん、しいたけを入れる。
- ⑧ 野菜が柔らかくなったら、高野豆腐としょうゆを入れて一緒に煮る。
- ⑨ 溶き卵を入れて、鍋に蓋をして弱火で蒸すように煮る。
- ⑩ 卵の2/3に火が通ったら、蓋をはずし強火にして混ぜ仕上げる。



## ポイント

- しいたけの戻し汁が余っていたら、高野豆腐を煮る際にかつおだしと一緒に煮るとうまみが増します。
- 卵を入れてから弱火でじっくり火を通すと、ふわふわの卵とじができます。

しっかりとだしをとることで減塩につながります。また、うまみが増します。お家ではだしをとるのが大変で、だし汁を使わなかったりすると思います。しかし、少し手間をかけるだけで味が変わります。自分の体の健康のためにも、一手間をかけてみてはどうか。

## 歴史探求

### 「国登録文化財 矢野家住宅本宅 倉」

1年前の第168話でも書きましたが、今回も「国登録文化財 矢野家住宅 蔵」についてです。

震災に伴い大きく被災したことにより部材を保存しながら解体されました。つまり完全復旧可能な状態にあります。

しかしながら、現在の補助制度のみではなかなか復旧に至りません。

熊本地震に伴う国登録文化財の被災による登録抹消は、現在のところ県下ではみられません。この蔵はこのままでは登録抹消になってしまうかも知れません。

明治10年頃に洋釘の輸入が始まり、明治20年代末には和釘は用いられなくなります。

明治22年に建築されたこの蔵は、和釘から洋釘へと建築資材としての釘が入れ替わる時期であり、部分的に洋釘が用いられています。

通常、古い建築物のすべての釘の種類や種類別の用いられる場所の差異などを調べることは不可能ですが、この蔵では震災に伴い手バラシで解体し図面を取りながらすべての材料を保存したため、これらのことも把握できています。和釘から洋釘への変遷過程を知る上でも貴重な建造物です。

主屋は、近世の建築技術の色濃く残しながらも、近代和風建築の先駆けとも位置付け可能であり蔵とセットで考えれば将来的には国指定文化財への指定も見えてきます。蔵の復旧が強く望まれます。

多年に渡り歴史探求をご愛読いただきありがとうございました。本コーナーは、今月(175話)をもちまして終了と致します。まだまだご紹介したい歴史や文化財がございますが一つの区切りとさせていただきます。

西原村には先人が築いた歴史やその痕跡である文化財をはじめ伝統文化や伝承などが多く残されています。単なる過去のものではなく、今を生きる私たちや将来に様々な知恵や勇気、教訓を与えてくれるものでもあります。

今後とも文化財保護にご理解とご協力をお願いいたします。

小谷 桂太郎



## 表紙の写真

今月の表紙は、3月7日に2地区、23日に7地区で実施されました、原野火入れ(野焼き、山焼き)の作業の様子です。阿蘇の草原は、この合同作業によって、約一千年前から守られていたと言い伝えられています。

広報にしはら 2019.4 Vol.227

広報西原

検索