

✦
広報
nishihara-village
西原

2024
April
No.287

4

15年分の
ありがとう





春の訪れを告げる「野焼き」。
 枯れ草を焼き、新しい芽吹きを待つ。
 何百年、何千年と繋ぎ、守られてきた阿蘇の草原。
 「なぜ野焼きが必要なのか」
 人と草原との関わりと未来について、考えます。

特集

草原を守るということ

新芽輝く 俵山ハイキング

新芽輝く
俵山を歩こう！

日時	4月29日（8時受付開始）
場所	俵山交流館「萌の里」
コース	ファミリーコースのみ（所要時間2時間）
参加費	お1人100円（高校生以上）
申込	オンライン、電話、FAX
締切	4月22日

※電話、FAXで申込の場合は「住所・氏名・年齢・性別・電話番号、メールアドレス」をお知らせください。当日参加も可能ですが、1日保険へ加入できない場合があります。



ネット申込はコチラ！



人の動き

世帯数	2,996 世帯	+11
人口	6,969 人	+3
男性	3,428 人	-1
女性	3,541 人	+4
高齢化率	32.5%	±0%

今月の表紙

3月は村内の保育園や小中学校で卒園式、卒業式が行われました。西原中学校では、卒業証書を育てていただいた感謝の気持ちとともに保護者の方へ手渡しされていました。卒園、卒業生の皆さんの新しい生活が希望に満ち溢れていますように。



広報 西原

nishihara-village

4月号

Lineup

特集

3 草原を守るということ

12 後期高齢者医療被保険者の方へ / 介護保険料が変わります

14 暮らしの情報

国民年金保険料について / 年金生活者支援給付金制度について / 後期高齢者健診申込 / 西原村くらし応援商品券の受け取り / 西原村運動公園がオープン！ / 西原村役場宿日直業務の民間委託について / 固定資産税について / 令和6年度寿生大学学習計画 / 各税料等納期一覧表 / くまビジ by 西原村 LINEのご案内

20 TOPICS

剣心館入賞報告 / さつまいもサミット / 西原村入校予定者激励会 / 大谷翔平選手からグローブのプレゼント / 熊本県町村議会議長会表彰 / ヘリコプター巡視のご協力 / 新入学生への記念品贈呈

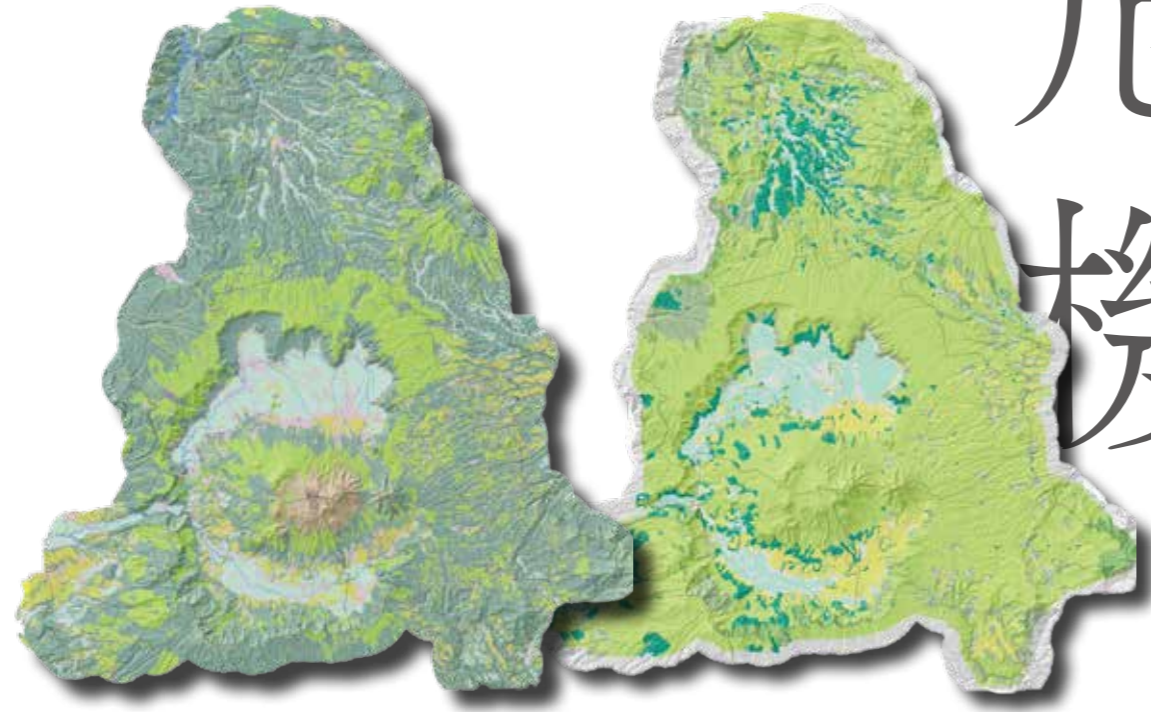
22 暮らしの広場

健康へのヒント / こくほだより / 作っちゃおう食べちゃおう / 子育てひろば / 安全安心 / コチラ、益城西原消防署 / 生涯学習

26 観光協会から / ステファニーの部屋 / 未来の西原ヒーロー・ヒロイン / カラスポ日記 / 西原っ子情報局 / ほうかつ通信「生き生き」

時代の移り変わり、草原の

危機



▲ 2016年ごろの阿蘇地域

▲ 1900年ごろの阿蘇地域

春の風物詩「野焼き」

毎年2月下旬から4月にかけて行われている「野焼き」。

阿蘇外輪山の西麓に位置するここ西原村でも、原野組合や各集落の人たちが協力し、毎年原野火入れが実施されており、今年は3月3日に村内一斉に実施されました。

枯れ草が一気に燃え上がる光景はまさに圧巻。阿蘇地域の春の訪れを告げる風物詩にもなっており、村外や県外からその光景を一目見ようと訪れる方がいるほど。

西原村フォトコンテストでも、その激しい様子を収めた作品が多数応募されており、西原村を含めた阿蘇地域の魅力の一つともいえるでしょう。

過去何百年、何千年にもわたって行われてきた「野焼き」。しかし、なぜ、野焼きをして原野を焼く必要があるの？と疑問に思ったことはありませんか？

草原を焼くことにはどのような意味があるのでしょうか。

かつて、草原に生える草は、放牧された牛や馬などのエサ、また、人の住む家の茅葺（かやぶき）屋根の

年々減少する草原

人の暮らしと密接に関わり合い、「野焼き」「放牧」「採草」といった数百年のサイクルによって守られてきた阿蘇の草原。

しかし、1900年ごろの阿蘇地域の草原から見ると、現在の草原はおよそ100年間で約半分まで減少しているといわれています（上図）。

また、2021年に熊本県が行った調査によると、「10年以上野焼きなどの維持管理が継続可能」と答えた牧野のみが、30年後も草原の維持が可能だと仮定した場合でも、草原面積が現在より更に約6割減少するという予測がたてられているそうです。

この要因は、1950年ごろまで、田畑の耕作や物を運搬するために飼育されていた牛や馬、いわゆる「役牛（えきぎゆう）」が、耕運機の普及をはじめとした農機具の機械化が進んだこと。化学肥料の普及や、茅葺屋根の家がほとんど無くなってしまった事により、かつて人の暮らしには無くてはならなかった草原そのものの必要性が薄

材料、田畑の肥料や燃料として使われるなど、阿蘇の人々の暮らしに欠かせない重要な役割を担っていました。

草原と人のかかわり

そんな大切な草原ですが、雨が多く、温暖な気候である日本の環境では、人間が手入れを行わないと、すぐに雑木が生えヤブとなり、森に変わってしまします。これでは草原を維持することができません。

これを防ぎ、大切な草原を守っていくため行われているのが野焼きというわけです。

毎年枯れ草と一緒に若木を焼き払い、新たな芽吹きを促す事で、何百年、何千年と阿蘇の草原が守られ、その自然の恩恵とともに私たちの先祖は暮らしてきました。

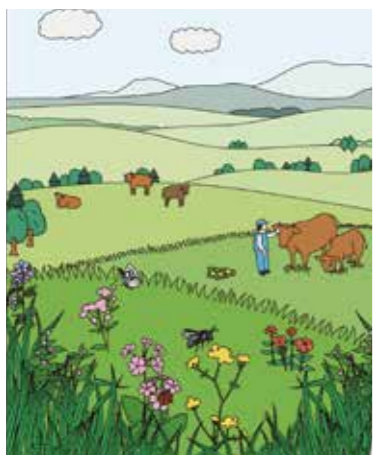
しかし、人々の生活様式の変化や、技術の進歩などにより、人の手によって守られてきた草原がいま危機に瀕していることをご存じでしょうか。

れてきたからではないかと言われています。

野焼きを行う人たちの高齢化や後継者不足により、草原の減少はより拍車がかかる形になることが予想されている中、各関係機関は草原を次の世代に継承するために、様々な活動や研究を行っています。

家畜のエサとして、住居の材料として、農作物の肥料としてその機能を果たし守られてきた草原は、時代の移り変わりとともに、新たな価値を見出されつつあります。

阿蘇の草原を守り続けていくために、人間の生活や地球環境にどのように結びついているのか、またどのような活動が行われているかをご紹介します。



草原がもたらす、恵み。恵み。



生物多様性

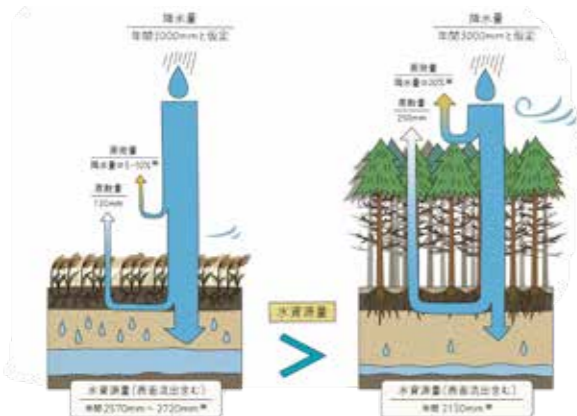
阿蘇の草原に生育する植物は約 600 種類と言われており、「ハナハタザオ」「ヒメノボタン」といった希少植物は、阿蘇内でも西原村にしか生育しないことが分かっています。現代では、こういった草原環境にしか生育しない生き物を守っていくという意味でも野焼きは大事な役割を担っているといえます。



▲「ヒメノボタン」

水源涵養

草原や森林は、雨水を土の中でたくわえ、ゆっくりと河川に送り出すことで、大雨でも雨が降らない時期でもゆっくりと水を放出し続けることができます。また、ススキなどの草原の植物の方が、樹木に比べ植物が根から吸い上げた水を水蒸気として放出する量が小さい事が分かっており、草原はよりすぐれた水源涵養機能を持っていることが分かっています。



炭素固定

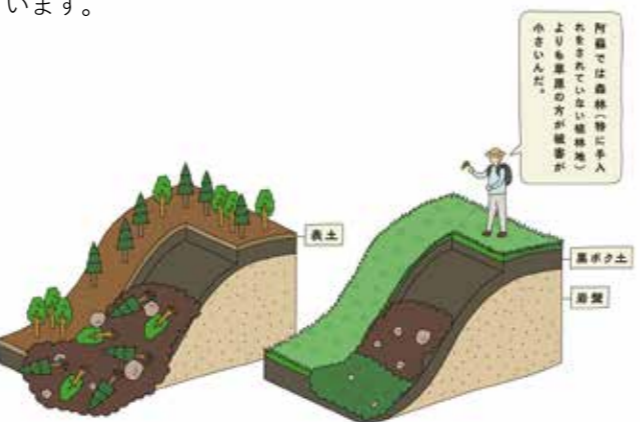
野草の分解物や、野焼き後の炭が蓄積され続けてきたことで、膨大な量の炭素を草原が固定していることが最近の研究で明らかになりました。

その量は、阿蘇郡市の全世帯が1年間に排出するCO2の1.7倍と言われており、温暖化防止に貢献している可能性が高いことが明らかになっています。



減災

火山性の岩盤がある阿蘇の地質では、木々の根の張りが浅く、大雨による崩壊を防げない場所もあり、土砂と樹木が併せて崩壊し、被害が甚大化する危険性があります。対して草原の場合は、崩壊した場合の土量が少なく、被害が小さくて済むことが地元の経験則で知られており、阿蘇地域の地形や地質の特性上、災害時の被害緩和につながることも考えられています。



公益財団法人阿蘇グリーンストックは、阿蘇の緑の大地を後世へ引き継ぐ事をスローガンに、県内企業・団体・行政・市民からの協力により1995年に設立されました。

阿蘇の草原をはじめとする地域の様々な課題に対して、担い手と支え手、そして行政を繋ぐ中核組織として活動されており、野焼き支援ボランティアの派遣や募集を中心に、調査研究、草原学習、農泊体験、普及啓発活動など、様々な事業を展開されています。

グリーンストックで草原保全チームとして活動する平田さんは、人々の生活様式の変化や、産業の進歩により、昔のように草原が利用されなくなったいま、

学ぶ

阿蘇草原保全活動センター

グリーンストックが事務所を置く阿蘇草原保全活動センターは、草原学習館と草原情報館の2棟の建物からなり、草原を学ぶための展示や会議室、相談窓口が開かれています。

野焼き支援ボランティアの研修などもこの施設で行われているほか、自然観察会や、夏休みや冬休みに合わせた児童向けのお楽しみ企画など、子どもたちが楽しく草原と触れ合えるイベントも開催されています。



access
阿蘇市小里 656
☎ 0967-32-0100

草原の新たな価値を見出していくことが、草原を守っていくうえで重要な話です。

特に生物多様性の観点では、草原の中でも阿蘇のように広大な野草地が広がっている草原は日本の中でも少なく、阿蘇地域の草原にしか生息しない生物や、阿蘇地域の中でも西原村にしか生息が確認されていない絶滅危惧種に指定された植物があるなど、草原を残していくことに大きな意味があります。

また、近年では草原を維持することが、減災や九州の水がめと呼ばれる熊本の水源涵養(すいげんかんよう)、はたまた地球温暖化にも貢献していることが分かってきています。

守る人

公益財団法人 阿蘇グリーンストック
草原保全チーム

Hirata Yasuaki
平田 靖明 さん



草原を守る、一員に。

野焼きボランティアになるまで

初心者研修会

ボランティアとして登録するには、初心者研修会を受ける必要があります。
草原の価値や役割、野焼きの重要性、そして安全な作業のためのルールや知識を講義や動画で学び、野焼きに関する基礎を学びます。
また、ジェットシューターの使い方や、火消し棒作りなども行います。



刈払機安全講習会

野焼き支援ボランティアは野焼きだけではなく、輪地切り、輪地焼きの支援も行っています。
そのため、輪地切りに使用する刈払機の安全講習会も行われます。
輪地切りは平地と異なり、傾斜があるような場所で刈払機を扱うことも多いため、安全に作業するための知識と技術が必要となります。



野焼き支援ボランティアの年間スケジュール

	4月	5月	6月	7月	8月	9月	10月	11月	12月	1月	2月	3月
支援活動	野焼き					輪地焼き	輪地切り					野焼き
研修・育成					初心者研修会					初心者研修会		
			リーダー養成研修会			刈払機安全講習会						

守る人

野焼き支援ボランティア

Hamaoka Takao
濱岡 孝雄 さん

ボランティアのお問合せ

公益財団法人
阿蘇グリーンストック

☎ 0967-32-3500

〒 阿蘇市小里 656-1

(阿蘇草原保全活動センター内)

野焼き支援ボランティアは、登録制のボランティアで、野焼きや輪地切りなどの支援を牧野組合などからの要請を受けて行っています。
3月3日、西原村下あげ地区の野焼きに参加した濱岡孝雄さんは、西原村にお住まいの野焼き支援ボランティアです。
以前は農林水産省の職員として千葉で働かれていた濱岡さん。地元熊本へ転職した後退職し、西原村に移住されました。
西原村の雄大な自然に魅力を感じて移住した濱岡さん。実際に近くに住んでみて、阿蘇地域の草原景観の大切さや、守っていくことの大変さを再認識したといいます。
世界に誇れる阿蘇の草原を守り続けている地元の方々にも少しでも協力したいとの思いから、2年前に阿蘇グリーンストックの「野焼き支援ボランティア初心者研修会」に参加し、現在野焼き支援ボランティアとして、活動されています。



「これまでボランティアとして活動されて大変と感じたことはありませんか？」
輪地切りですね。西原村では区役所の時に刈払機を使うので、ある程度使慣れてきたつもりだったので、研修では山の傾斜地で使うので、足元がおぼつかずに指導役のボランティアリーダーさん

「これからはボランティアを続けていく予定ですか？」
体力が続く限りやってみようと思っています。ボランティアを続けることで、自分の体力作りや健康づくりになっています。

「県外からボランティアに来られる方もいらっしゃるのでしょうか？」
ボランティアは現在約1000人程いらっしゃいますが、熊本県内が6割、県外が4割といった内訳です。特に福岡の方が多く印象ですね。
私がボランティアの研修に参加したときはフランスやロシアの方も来られていて、やはり阿蘇に住んでいる方より、外にいる人たちが阿蘇地域の草原の価値やすばらしさに魅力を感じているのだなと感じました。地元の方はそれが生活の一部として溶け込んでいるので、地元の良さに気づくのはなかなか難しいのかもしれませんが。

「やりがいがあるのでしょうか？」
やりがいがあると思いますね。

「慣れるまでは少し時間がかかりました(笑)」
慣れるまでは少し時間がかかりました。

「同じボランティアの方々についてどんな印象を持たれていますか？」
やはり自分の意思でボランティアをやられている分、皆さんものすごくやる気があると思います。派遣先の方からの評判もよく、協力的かつ丁寧に作業をされる方が多いので、受け入れられているのだと感じます。



「やりがいがあるのでしょうか？」
やりがいがあると思いますね。

「慣れるまでは少し時間がかかりました(笑)」
慣れるまでは少し時間がかかりました。

「同じボランティアの方々についてどんな印象を持たれていますか？」
やはり自分の意思でボランティアをやられている分、皆さんものすごくやる気があると思います。派遣先の方からの評判もよく、協力的かつ丁寧に作業をされる方が多いので、受け入れられているのだと感じます。



故郷を誇り、 未来を想う。

ら、生の声を届けることが大切だと語ります。

家のお手伝いなどで草原に触れる事が多かった昔と違い、今の子どもたちは普段の生活で草原に触れる機会はなかなかありません。

子どもたちが生まれ、暮らしている阿蘇の草原を間近で見、触って、感じて、そして生の声を聞くことで、初めて子どもたちが草原について考えてくれるきっかけになります。

阿蘇くじゅう国立公園管理事務所をはじめとして、阿蘇の未来を担う世代への継承が、様々な形で行われています。

Column

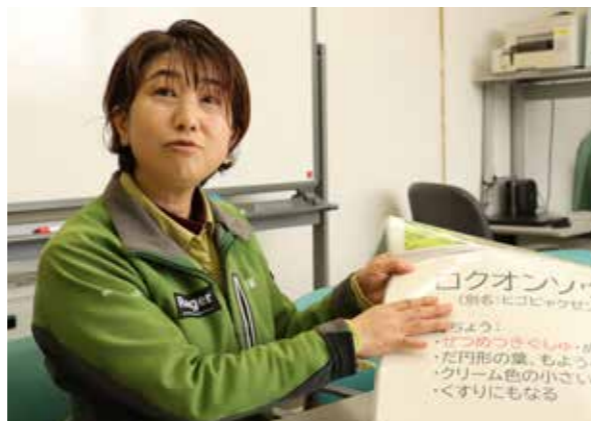
草原と人の営みの光景

放牧が盛んだった時代には、干し草の乾燥と保存を効率的に行うための「草小積み」や、採草地の近くにスキで即席の小屋を建て、そこに生活用具を持ち込んで寝泊まりする「草泊り」など、農機具が普及した現在では、あまり見られなくなった光景が阿蘇の草原には広がっていました。

このような光景を後世に残そうと、阿蘇地域世界農業遺産推進協会などでは、各地区の地元牧野組合等と協力し、草小積みの展示設置を行うなど、活動も行われており、西原村の小森原野組合でも、萌の里に毎年設置されています。



▲萌の里に展示されている草泊り



▶萌の子塾の草原学習の様子

西原村では、子どもたちがふるさとの良さを知り、故郷に誇りを持つ子どもを育てるための学習プログラム「ふるさと塾」を小学3年生から中学3年生を対象に行っています。ふるさと塾の最初のプログラムである「萌の子塾」では、俵山周辺の草原を舞台に、植物・昆虫の観察や草原遊び活動を通し、阿蘇の草原環境に対する関心を深めています。この萌の子塾にコーディネーターとしてご協力いただいている1人が、阿蘇くじゅう国立公園管理事務所自然保護管補佐、通称「アクティブレンジャー」として活動する藤田幸代さんです。



▶藤田さんに参加いただいている萌の子塾

「アクティブレンジャー」は、阿蘇地域の景観保護や、乱開発を防ぐためのパトロール、利用者指導、調査研究などの、主に現場での景観・自然環境の保護業務を担っているほか、萌の子塾などのように草原学習に関する活動も行っています。阿蘇で生まれ育った藤田さん。「阿蘇は田舎だから何もない」と東京へ移り住むも、上京先の友人から阿蘇へ観光へ行った際の話や聞き、「阿蘇にはなにもないと思っていた自分を考え直した。もっと阿蘇の魅力を知って、地元の人たちに伝えたい」と想い、アクティブレンジャーを志望されたそうです。



これまでたくさんの人たちの手によって、守られ、継承されてきた阿蘇の草原は、その存続が危ぶまれています。

私たちが当たり前のように享受してきた自然の恩恵は、誰かが守り、繋いでいかなければなりません。

「自分にできることは何か」と少しでも考えることが、阿蘇の草原を守る一員となる第一歩になります。

萌の子塾は阿蘇草原再生協議会が主導する、「草原再生キッズプロジェクト」の一環として行われており、この活動は平成22年から阿蘇郡市内のすべての子どもたちに、草原について学ぶ機会を作ろうと立ち上がったプログラムです。このようなプロジェクトをはじめとした、子どもたちへの学習アプローチの大切さについて藤田さんは、地元牧野組合など、現場の方たちか

守る人

阿蘇くじゅう国立公園管理事務所
アクティブレンジャー

Fujita Sachiyo
藤田 幸代 さん



4月から介護保険料が変わります

所得段階	対象者	年額保険料 (第8期)	年額保険料 (第9期)
第1段階	●生活保護を受けている人 ●世帯全員が住民税非課税で、老齢福祉年金を受けている人 ●世帯全員が住民税非課税で、前年の合計所得金額 + 課税年金収入額が 80 万円以下の人	42,000円 (25,200円)	36,500円 (22,900円)
第2段階	世帯全員が住民税非課税で、前年の合計所得金額 + 課税年金収入額が 80 万円超 120 万円以下の人	63,000円 (42,000円)	55,000円 (38,900円)
第3段階	世帯全員が住民税非課税で本人の年金収入 + 合計所得が 120 万円超	63,000円 (58,800円)	55,400円 (55,400円)
第4段階	世帯の誰かに住民税が課税されているが本人は住民税非課税で、前年の合計所得金額 + 課税年金収入額が 80 万円以下の人	75,600円	72,300円
第5段階	世帯の誰かに住民税が課税されているが本人は住民税非課税で、第4段階以外の人	84,000円	80,400円
第6段階	本人が住民税課税で合計所得金額が120万円未満	100,800円	96,400円
第7段階	本人が住民税課税で合計所得金額が 120 万円以上 210 万円未満	109,200円	104,500円
第8段階	本人が住民税課税で合計所得金額が 210 万円以上 320 万円未満	126,000円	120,600円
第9段階	本人が住民税課税で合計所得金額が 320 万円以上 420 万円未満	142,800円	136,600円
第10段階	本人が住民税課税で合計所得金額が 420 万円以上 520 万円未満	-	152,700円
第11段階	本人が住民税課税で合計所得金額が 520 万円以上 620 万円未満	-	168,800円
第12段階	本人が住民税課税で合計所得金額が 620 万円以上 720 万円未満	-	184,900円
第13段階	本人が住民税課税で合計所得金額が 720 万円以上	-	192,900円

※低所得者（第1段階から第3段階）の介護保険料を軽減することとされており、実際に賦課する金額を表に括弧書きしております。

保険料変更の仕組みと経緯について

65歳以上の方である第1号被保険者の保険料は、市町村が定め3年ごとに見直しを行っている「介護保険事業計画」の中で、健全な運営ができる額を算出して定めており、今年度は第9期介護保険事業計画の1年目となるため、前期の計画から保険料が変更されています。

第9期の計画策定にあたり、給付に要する費用及び法改正による介護報酬の改定や被保険者の負担割合が変更になったことなどを含め検討し、基準額を月額6,700円に変更することとなりました。

今年度の保険料の算定について

普通徴収（納付書・口座振替）の方…前年の所得が確定する7月までは、前年度の保険料を6で割った金額を暫定賦課いたします。所得が確定した7月以降（第3期徴収以降）は確定した所得を元に計算した段階の保険料から暫定賦課時に支払っていた保険料の差し引き額を4期に振り分けて賦課します。

特別徴収（年金天引）の方…第1期から第3期までは前年度の第6期（2月）の金額を暫定賦課し、第4期（10月）からは確定した所得を元に計算した段階の保険料から暫定賦課時に支払っていた保険料を差し引いた金額を3期に振り分けて賦課します。

普通徴収の方	前年度の保険料 ÷ 6		新保険料 + 1 ~ 2 期の差引額			
	第1期（4月）	第2期（7月）	第3期（9月）	第4期（10月）	第5期（12月）	第6期（2月）
特別徴収の方	前年度第6期の保険料		新保険料 + 1 ~ 2 期の差引額			

後期高齢者医療被保険者の方へ

後期高齢者医療制度は、75歳以上の方または、65歳以上で一定の障がいをお持ちの方が加入する医療保険制度です。保険料率は2年ごとに見直され、熊本県内均一です。



- ※1 合計所得金額が2,400万円超の方は、合計所得金額に応じて基礎控除額がていげんし、2,500万円超で基礎控除額が0円となります。
- ※2 令和6年3月31日までに75歳になった被保険者及び令和7年3月31日までに障害認定により被保険者になった方は73万円となります。

後期高齢者医療制度 Q & A

Q 「一定の障がい」とはどんなもの？

身体障害者手帳の場合、障がいの等級が1～3級（一部4級も含む）、精神障害者手帳の場合1～2級、療育手帳の場合等級がA判定の方などが該当します。

Q 絶対に加入しなければいけないの？

75歳の誕生日を迎えられた日から自動的に加入となりますが、65歳～74歳の障がいがある方の加入は任意です。いつでも申請、撤回をすることができます。

保険料の納付について

【特別徴収】

年金からの差し引きによる納付。

特別徴収を行える方には条件があり、対象となる方は自動的に特別徴収されます。ただし、年度途中で資格を取得した方や、年金の額によっては普通徴収になることがあります。

【普通徴収】

納付書又は口座振替による納付。

75歳に到達したタイミングや転入等で新たに後期高齢者医療保険に加入された方は、差し引き開始手続きのため、普通徴収にてお支払いいただき、特別徴収に該当される場合は、自動的に切り替わります。

口座振替への変更は窓口までご連絡ください。

【所得が低い方への保険料軽減措置】

所得や世帯の状況に合わせて、保険料が軽減される場合があります。詳しくは熊本県後期高齢者広域連合のホームページの「保険料の軽減制度」をご覧ください。



被保険者の皆様へ

必要な方が安心して医療を受けられるように、

- ・時間外受診を控える
- ・かかりつけ医を持つ
- ・重複受診は控える
- ・薬の飲み合わせに注意する
- ・ジェネリック医薬品を活用する

等の適正受診のご協力ください。



西原村役場（代表）	279-3111	社会福祉協議会	279-4141
西原出張所（消防）	279-1190	包括支援センター	279-4111
西原駐在所（警察）	279-2031	山河の館	279-4425
西原村商工会	279-2295	シルバー人材センター	279-3890

暮らし

国民年金保険料について

令和6年度の保険料は16980円です。

保険料は、郵送される納付書により、最寄りの金融機関・郵便局・コンビニエンスストアで納めることができます。

ほかにも、割引のある口座振替やクレジットカード納付があります。役場窓口で書類を用意していただきますので、ご希望の方はお申し出ください。

また、未納のまま放置すると、万が一の病気やケガ、死亡といった不慮の事態が発生したときに、障害年金や、遺族年金が受け取れない場合がありますので、必ず期限内の納付をお願いします。

所得が少なく期限内に保険料を納めることが難しい方は、保険料を免除・納付猶予する制度もありますので、お気軽にご相談ください。

問 役場住民福祉課
279・3113

西原村くらし応援商品券の受け取りについて

西原村くらし応援商品券は、1月下旬より対象者の方へ郵送しておりますが、ご不在等で受け取りされなかったものは、役場でお預かりしています。

役場企画商工課窓口にてお渡ししておりますので、必要書類をご持参の上、お受け取りをお願いします。

時間 8時30分～17時15分(平日)

必要書類
・窓口で受け取る方の本人確認ができるもの
・(代理人の場合) 委任状と代理人の本人確認ができるもの

問 役場企画商工課
279・3112

簡易水道事業は公営企業会計に移行します

西原村中央簡易水道事業は今年度から地方公営企業法を適用した公営企業会計へ移行します。これは、将来にわたり安定的に行政サービスを提供していくこと、経営状況と財政マネジメントの向上に取り組むことが目的となります。自らの財務状況を的確に把握し、将来の経営計画に役立

20歳以上の学生の皆様へ(学生納付特例制度)

国民年金は、20歳以上であれば、学生であっても加入しなければなりません。一般的に所得が少ないため、一定額以下の所得の場合、国民年金保険料の納付が猶予される制度があります。制度の利用をご希望の方は、申請手続きが必要です。

制度の対象期間は4月から翌年3月までとなりますが、承認を受けた次の年度も在学予定である場合は、日本年金機構から4月初めに次年度の申請書が届きます。引き続き申請をご希望の場合は、必要事項を記入の上、返送してください。

問 役場住民福祉課
279・3113

年金生活者支援給付金制度について

年金生活者支援給付金は、公的年金等の収入やその他の所得額が一定基準額以下の、年金受給者の生活を支援するためのものです。受け取りには請求書の提出が必要で、日本年金機構からの通知にご確認ください。

対象 次のいずれかの方

て、施設等の老朽化対策や更新を計画的に進めます。
なお公営企業会計への移行は、主に会計方式の変更であり、各種手続きや利用料金等に変更はなく、手続き等も必要ありません。

問 役場水道課
279・4398

肥後銀行ATMができました

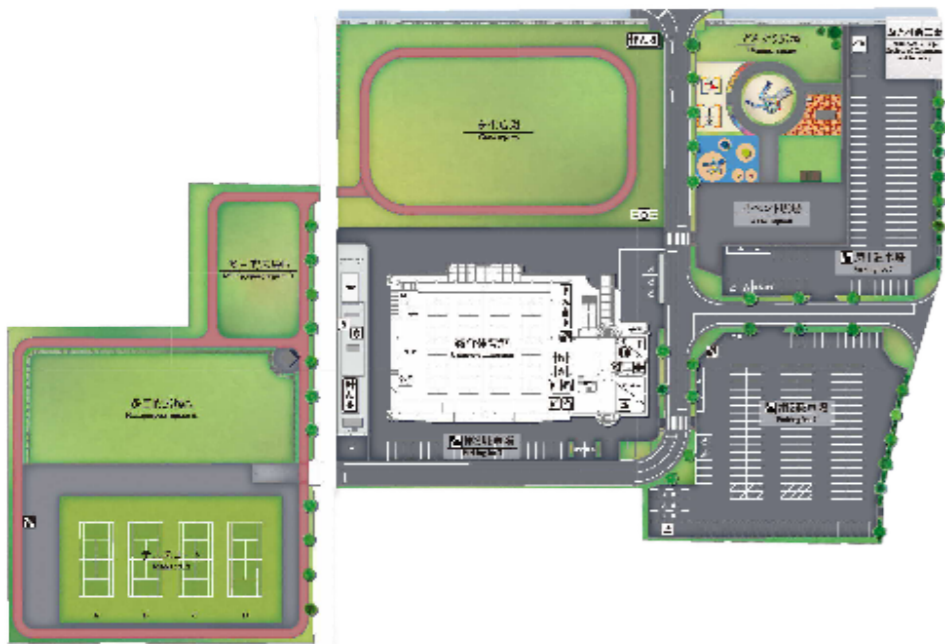
西原村運動公園敷地内に肥後銀行ATMが設置されました。是非ご利用ください。

稼働時間 8時～21時(土日祝も営業)
※3月号において稼働時間を「9時～21時」としておりましたが、正しくは「8時～21時」です。
※小森団地への肥後銀行移動店舗車「ハモニカー」の運行は3月末で終了いたしました。

問 役場 企画商工課
279・3112



西原村運動公園がオープン!



西原村運動公園が4月1日にオープンいたしました!

新たにテニスコートを含む「多目的広場」と遊具等が設置されている「どんぐり広場」が利用できます。

また、4月14日には運動公園にて西原村熊本地震復興記念式典及び復興祭を行います。皆様のご来場をお待ちしております。

復興記念式典・復興祭

開催日 令和6年4月14日
時間 10時～(復興祭は12時～)
※イベントの詳細につきましては、別配布のチラシをご覧ください。

令和6年度 後期高齢者健診申込

について

令和6年度後期高齢者健診申込について、以下の通りお知らせいたします。

【75歳～84歳の方】

6月中旬に全員に受診券を発送

【85歳以上の方】

3月にすでに送付している、「令和6年度西原村住民健診 申込のお知らせ」に同封されている「◇◇85歳以上の方へ◇◇」をご提出いただいている方のみに受診券を発送いたします。

提出期限は4月10日までです。

問 役場保健衛生課
096-279-4389



■老齢基礎年金を受給している方で、65歳以上、世帯全員の市町村民税が非課税となっており、年金収入額とその他所得額の合計が約88万円以下の方
■障害基礎年金・遺族基礎年金を受給している方で、前年の所得額が約47.2万円以下の方
請求手続 新たにお受け取りの対象となる方には、通知が送付されますので同封のハガキに記入し郵送してください。年金を受給し始める方には、請求手続に同封してご案内します。

問 役場住民福祉課
279・3113

障がいのある方などの軽自動車税の減免について

身体障害者手帳、戦傷病者手帳療育手帳または精神障害者保健福祉手帳を持っている方は、障害名の等級により、軽自動車税(種別割)の減免を受けられる場合があります。詳細は、税務課までお問い合わせください。
なお、令和5年度に「障がい者減免」を受けられている方には、4月の納税通知書送付時に申請書を同封いたします。

問 役場税務課
279・4395

西原村役場（代表）	279-3111	社会福祉協議会	279-4141
西原出張所（消防）	279-1190	包括支援センター	279-4111
西原駐在所（警察）	279-2031	山河の館	279-4425
西原村商工会	279-2295	シルバー人材センター	279-3890

西原村役場休日直業務の民間委託について

これまで職員が平日夜間及び休日の電話対応、戸籍事務等の対応を行っていましたが、令和6年4月1日より民間業者へ委託することとなりました。

庁舎警備、戸籍届出等の受領、緊急連絡等の職員への取り次ぎなどの業務は委託先の警備員が行います。

皆様のご理解とご協力をよろしくお願いいたします。

問 役場総務課
279・3111

軽自動車の登録、廃車、変更、移転手続きについて

毎年4月1日現在で所有している軽自動車に、その年の軽自動車税（種別割）が課税されます。廃車した場合、転出される場合、所有者の名称が変わった場合も、手続きが必要となります。

軽三輪・四輪車センター
軽自動車検査協会熊本事務所
(050・3816・1758)
軽二輪・自動二輪車センター
熊本運輸支局(050・5540・2086)

農林業

サツマイモ基腐病のまん延防止について

サツマイモ基腐病は、茎の変色、いもの腐敗などを引き起こす病害です。これからサツマイモは定植時期を迎えますので健全な種いも・苗の使用、土壌及び種いも・苗の消毒、排水対策等を徹底しましょう。発生した場合は、発病株をほ場の外に出し、発生箇所に登録薬剤を散布しましょう。

問 病害虫防除所
248・6490

ミツバチに対する農薬危害防止について

これからカンキツ類の開花が始まり、ミツバチが訪花する時期になります。農薬を散布するときは、ミツバチへの農薬による危害が生じないように、近くの養蜂家と巣箱の位置や防除計画などの情報を事前に交換するとともに、散布した農薬がミツバチにかからないよう十分注意しましょう。

問 熊本県農業技術課
333・2381

50ccバイク、農耕作業用車、ミカー、電動キックボード
税務課軽自動車税係(279・4395)

問 役場税務課
279・4395

令和6年度は「評価替え」の年です

令和6年度は、3年に1度の土地と家屋の評価額を見直す「評価替え」の年です。評価額は3年間据え置かれますが、令和7年度又は令和8年度において次に当てはまる場合は、評価額の見直しや対象物件に類似する土地・家屋の令和6年度の評価額を基に評価額を決定します。

●新たに固定資産税の課税対象になった土地・家屋
●土地の地目変更や地価の下落、家屋の改築等で、令和6年度の価額によることが適当でない土地・家屋

問 役場税務課
279・4395



農大農業安全講座 受講生募集について

一般農業者向けのトラクター等農作業安全の啓発および運転操作技術の向上を図る講習会が実施されます。

講習後に大特・けん引（農耕車限定）運転免許の受験が可能です。※応募多数の場合は、抽選となります。

対象 専業農家及び第1種兼業農家の構成員又は、県内の農業生産組織又は農業生産法人の構成員や従業員

場所 熊本県立農業大学校
申込期日 4月8日～4月26日
申込方法 所定の申込書にご記入の上、役場産業課又は阿蘇地域振興局農業普及・振興課へ提出（様式は農大ホームページの他、役場産業課に設置しています。）

問 役場産業課
279・4396



令和6年度

固定資産税について

納税通知書の内容をご確認ください

5月上旬に固定資産税の納税通知書等を発送する予定です。再発行はできませんので大切に保管してください。

紛失し、課税明細が必要な際は、名寄帳の交付を申請していただくことになります。

【お問合せ】
西原村役場税務課
☎ 279-4395

特例期間が終了している場合があります

熊本地震により滅失・損壊した家屋や償却資産に代わるものとして取得した資産で、用途・使用目的が同一であるものについては、申請に基づき代替資産を取得した翌年度から4年度に限り2分の1にする特例があります。

そのため、平成31年に取得した対象の資産は、特例適用期間の終了により令和6年度から本来の税額になります。

土地・家屋価格等縦覧帳簿が縦覧できます

土地や家屋を所有する納税者の方は、「土地・家屋縦覧簿」で価格などを縦覧することができます。所有する土地や家屋の評価額が公平・適切であるか、他の土地や家屋の評価額と比較し確認できる制度です。

縦覧期間 令和6年4月1日から令和6年5月31日まで
縦覧場所 役場1階 税務課
※本人確認ができる書類または代理人として縦覧を希望される場合、委任状が必要です。

イベント

西部方面航空創隊63周年

陸上自衛隊西部方面隊航空隊の創隊63周年及び高遊原分屯地創立53年の記念行事を次の通り開催いたします。

日時 5月19日 9時から
場所 陸上自衛隊高遊原分屯地
内容 記念編隊飛行、訓練展示、航空機地上展示、航空機地上滑走試乗など

※詳しくはX(旧Twitter)公式アカウントにて随時お知らせしています。

問 高遊原分屯地広報
232・2101

まなび

西原村の風〜日本語クラブ〜

西原村在住外国人に向けた地域日本語教室「西原村の風〜日本語クラブ〜」を令和6年2月18日に開催しました。

今回は日本語クラブのメンバーで「村内一周ウォーキング」に参加しクラブ内外の交流を深

めました。

簡単な日本語や西原村での暮らしのルールなどを学び、安心して西原村で暮らしているようサポートすることを目的に行っています。

今後参加を希望される日本人サポーターや外国人の方につきましては、左記連絡先や公式LINEがございますので登録よろしくお願いたします。



問 役場企画商工課
279・3112

くまビジby西原村 LINEのご案内



くまビジby西原村は、村の経営者や起業希望者を支援するためのプラットフォームです。
LINE上で、業種・関心事などを登録すると、登録者に最適化された情報が自動配信されます。
どなたでも登録できますので、経営者の方や起業に興味のある方など、是非ご登録ください。

経営ヒントニュース



業界動向や同業他社の成功事例など事業展開のヒントとなる情報をLINEで1人1人にお届けします。

補助金助成金情報



LINE登録した皆様が今使える補助金助成金をLINE上でお届けします。届く情報だけでなく自ら検索することも可能です。

成長支援コンテンツ



売上、採用、教育、経費削減など、事業展開での課題について動画・記事を多数準備しています。

ソリューションリスト



多数に及ぶ事業の課題興味に応じて、提携している企業・サービスをご紹介します。

最新情報をお届け



皆様の事業にお役に立つ西原村・西原村商工会からの情報、各種セミナー情報などをお届けします。

登録は無料で、月の会費も不要です。
お持ちのスマートフォンのLINEからコチラのQRコードを友だち追加いただき、アンケートにお答えいただくだけで完了です。



令和6年度寿生大学学習計画について

令和6年度の第50期となる、寿生大学の学習計画を策定いたしました。
今年度のテーマは「生涯現役」日々是好学です。
毎月第4木曜日に実施いたします。

日付	テーマ
4月25日	古文書講座〜入門編
5月23日	腸活で健康な生活を目指そう
6月27日	笑って元気！〜男女共同参画
7月25日	大切畑ダム復旧見学会
8月22日	女性目線！防災くらし安心術
9月26日	人権学習
10月24日	お正月飾りをつくろう
11月24日	ふるさと巡り日帰り研修
1月23日	健康カラオケ
2月27日	語り座民話ライブ

右記の計画には変更等が生じる場合があります。また、開催場所については、事前に広報や防災無線等でお知らせいたします。

お問い合わせ
279・4424

令和6年度 各税料等納期一覧表

	軽自動車税 (種別割)	村県民税 (普通徴収)	固定資産税	国民健康 保険税 (普通徴収)	国保税 介護保険料 後期保険料 (特別徴収)	介護保険料 (普通徴収)	後期高齢者 医療保険料 (普通徴収)	村営水道料
4/30	全期				1期	1期	1期	
5/31			1期	1期				4・5月分
7/1		1期		2期	2期	2期	2期	
7/31			2期	3期				6・7月分
9/2		2期		4期	3期	3期	3期	
9/30			3期	5期				8・9月分
10/31		3期		6期	4期	4期	4期	
12/2			4期	7期				10・11月分
12/25		4期		8期	5期	5期	5期	
1/31				9期				12・1月分
2/28				10期	6期	6期	6期	
3/31								2・3月分

- ◇「普通」：納付書、口座振替等による納付方法
- ◇「給与特別」：会社の給与から差し引かせていただき、会社が毎月10日までに納付いただきます。
- ◇「特別」：公的年金の差し引きによる納付方法

議長として長年に渡り活躍 熊本県町村議会議長会表彰

▼授賞式に出席された山下議員



2月22日、山下一義村議会議員が令和5年度熊本県町村議会議長会表彰として表彰されました。

山下議長は平成28年9月から現在において西原村議会正副議長として長年ご尽力頂いており、今回はその多年に渡る功績に対し、表彰されました。

今後も村の議会運営に対してよろしく願います。

この度の受賞誠におめでとうございます。

新入生のみなさんへ 新入学生への記念品寄贈

▼西原村教育委員会へ届けていただきました



令和6年3月6日に本村新小学1年生にJU熊本様から新入学のお祝いとして記念品の贈呈がありました。今年も新入生の皆さんが自由に絵が描けるようにと、自由帳と色鉛筆を頂きました。

また、「ご入学おめでとうございます交通ルールを守っていっぱい楽しんでくださいね」とメッセージも頂きました。たくさん絵と笑顔あふれる学校生活をスタートしてくれると思います。

未来のスター選手へ 大谷翔平選手からグローブのプレゼント

▼河原小学校に届いたグローブ



日本人メジャーリーガーで初の本塁打王に輝いた大谷翔平選手から、本村の小学校にもグローブがプレゼントされました。両小学校に右投げ用のグローブ2つ、左投げ用のグローブが1つが届き、お披露目会が開催されました。憧れの大谷翔平選手からプレゼントされたグローブを見て、子ども達は目を輝かせていました。大谷翔平選手の思いを受け継いで大切に使いしていきたいと思えます。大谷翔平選手、本当に素敵なプレゼントをありがとうございました。

安全な野焼きのために ヘリコプター巡視のご協力

▼ヘリコプターの飛行の様子



3月3日に実施されました原野火入れに際し、ナカヤマ精密株式会社よりヘリコプターによる巡視のご協力を頂きました。

当日早朝よりヘリコプターの運航を行って頂き、各原野に入山者がいないか等の確認を上空より行い、安全な原野火入れの実施が出来ました。

ナカヤマ精密株式会社は、西原村において約40年にわたり工場操業をされており、2015年に立ち上げられた航空事業を通じ、ご協力いただきました。

▼阿蘇郡市剣道錬成大会



▼熊本女子剣道大会



決意の言葉を胸に 西原村入校予定者激励会

▼山河の館で行われた入校予定者激励会



令和6年2月25日に山河の館で「西原村入校予定者激励会」(主催 西原村自衛隊家族会)が行われました。松山副村長、自衛隊熊本地方協力本部笹島本部長、阿蘇地域事務所林田所長、隊友会及び自衛隊家族会役員など関係者が出席し、入校予定者の岩永昊大さんの入校激励を行いました。

副村長からは、「立派な自衛官になれるよう、若い情熱と初心を忘れず、しっかりと訓練し、勤務していただきたい。」とのエールが送られました。

西原剣士が躍動 剣心館が2大会で多数入賞

令和6年2月に行われた県道の大会にて、本村剣心館の選手が以下の通り輝かしい成績を収められました。選手の皆さんのさらなる活躍をお祈り申し上げます。

【第8回阿蘇郡市剣道錬成大会】

小学生団体の部 準優勝

小学6年の部優勝：坂本皇志

〃 3位：村田慶悟

小学5年の部2位：松田恵太

小学4年の部2位：塚本 達月

〃 3位：福留 花純

小学2年の部3位：高橋 鯉太郎

【第33回熊本女子剣道大会】

小学1年生の部優勝：松田 莉歩

〃 2位：村田 藍羽

〃 3位：海東 蒼

日本一のさつまいも西原から さつまいもサミット

▼授賞式の様子(右から2番目が高鍋さん)



さつまいも博実行委員会が主催する「さつまいもサミット」で、西原村の高鍋弘幸さんが作るさつまいもが「さつまいもオプ・ザ・イヤー」に選ばれました。

このサミットは、全国の生産者の中から優れた栽培技術や生産性等を審査するもので、高鍋さんは希少なシルクスイートの産地である西原村を紹介したいと品評会に出品。「先代から受けつきた農地と技術を守り、更に美味しいシルクスイートの生産を目指して盛り上げていきたい」と意気込んでおられました。この度の受賞誠におめでとうございます。

野菜の栄養

「モロヘイヤ」を

植えてみませんか？



西原村でよく食べられている野菜上位3位とモロヘイヤの栄養価を比較してみました。
 ビタミンA・C・Eと食物繊維の効能・含有量について考えた時に、皆さんはどの野菜を選択しますか？身体の成長・維持のために「必要な1日量を摂取する食事」という視点で、モロヘイヤはぜひおすすめしたい野菜です。

昨年、種の配布を実施したことで、モロヘイヤを育てている方が増えた一方、「採れ過ぎて食べきれない」という声も聞こえ始めました。そこでおすすめなのが『茹でてから冷凍する』ことです。ビタミンAとEは水に溶けないため、茹でて冷凍しておくことで、様々な料理に手軽に使用することができ、保存期間も長くなります。また、ビタミンCは水に溶けやすいため汁物に入れることで余すことなく栄養が摂れます。

モロヘイヤは7月〜10月頃限定でしか食べる事のできない貴重な野菜です。旬の時期に収穫するためには、4月下旬以降が植え時期になります。今年も住民さんより種を提供いただきました。ご希望の方へは配布しますので、役場までお問い合わせください。ぜひ今年もモロヘイヤを育ててみませんか？

保健衛生課 管理栄養士 279・4397

西原村でよく食べられている野菜ランキング		傷ついた血管の修復・血管内細胞のサビ防止			便の材料
		ビタミンA (700µg)	ビタミンC (100mg)	ビタミンE (7.0mg)	食物繊維 (18g以上)
モロヘイヤ	最下位	840	65	6.5	5.9
玉ねぎ	1位	0	8	0.1	1.5
キャバツ	2位	4	41	0.1	2.0
人参	3位	680	4	0.5	2.8

※()内は1日の目標量
 ※含有量は100gあたり

レシピ No.020

作っ 食べ ちゃおう

今月のレシピ

つぶつぶ白和え



※3月7日に村内小中学校の給食で提供されました。

材料 (4人分)

豆腐	180g	にんじん	20g
つきこんにやく	60g	白ごま	小さじ1
薄口しょうゆ	小さじ1	米みそ	大さじ1
みりん	小さじ1/2	砂糖	大さじ1
砂糖	小さじ1/2	薄口しょうゆ	小さじ1
ほうれん草	60g	みりん	小さじ1

作り方

- ①豆腐はキッチンペーパーに包み、重しをして15分ほど置く。
- ②つきこんにやくにお湯をかけて、くさみをとる。ほうれん草は、茹でて水にとり、しぼって2〜3cmの長さに切る。にんじんは千切りにする。
- ③②をフライパンに入れて火をつけ、うすくち・みりん・砂糖で下味をつけ、さましておく。
- ④白ごま・みそ・砂糖・うすくち・みりんを混ぜ合わせておく。
- ⑤①の豆腐、②③の食材を混ぜ合わせ、冷やして完成。

暮らしの広場 | 子育てひろば

今月の「赤ちゃん集まれ！」

4月26日 11時〜12時

「赤ちゃん集まれ！」は0才児のお母さん同士で知り合いになって情報交換できる集まりです。今月は足型で壁面飾りの制作を行います。



Information

- 祝日を除く月〜金曜日開所しています。
- 現在感染症対策のため、10時〜14時30分の間で利用できます。
- 保護者の方はマスクの着用をお願いします。
- 事前に電話連絡の上、おいでください。

子育てひろば

暖かな日差しや柔らかな風が心が和む季節となりました。今年度も様々なイベントを用紙して楽しく活動していきたいと思っておりますので、どうぞ子育て広場においでください。

ひろば Stadio



子育てひろばでは毎月、手作りの壁面の前で写真撮影をしています。この季節にしか撮れない、今の時期しか撮れないお子さんたちの笑顔を撮りに来られませんか？



こくほたより

3月の医療費 **49,090,658円**

1人当たり **約32,127円**

※国保税などから支払われています。

特定健診受診者へ抽選で
商品券を送付しました！

当選者の声



戸田さんご夫妻

夫婦で抽選に当たるなんて驚いています。後期高齢者健診を受診して幸あります。

特定健診と後期高齢者健診を2人で受診したところ、運よく2人共に当選し商品券をいただき驚いています。これからは自身の健康増進のために、毎年受診していきたいと思えます。

令和5年度特定健診及び後期高齢者健診受診者又は結果を報告された方を対象に、3月に抽選を行い、80名の方に西原村内で使用できる5000円分の商品券を送付しました。
 なお、当選者の発表については商品券の発送を持って替えさせていただきます。
 令和6年度も実施いたしますので、ぜひ特定健診及び後期高齢者健診を受診してください。

役場保健衛生課 保険係
 ☎279・43809

山河のたより

お知らせ

4月は、環境や人間関係も新しくなり、緊張する日々が続く方もいらっしゃるかもしれません。深呼吸をして、いつでも自分らしくいることを心掛けたいですね♪新年度も図書室で皆様のお越しをお待ちしております！

新刊図書紹介

私の中を整理する片づけ

ミニマリストますみ (著) KADOKAWA

「本書は部屋やモノの“片づけ”だけの本ではありません。頑張りたいのに、頑張れない。自分のことが嫌い…。でもそろそろ幸せに生きたい…。そんなあなたに読んでほしいです。」片づけて残ったのは、家族と笑顔で幸せに過ごすための大切なモノと考え方。



あの子のきもち わたしのきもち

藤枝静暁 (著) 高橋書店

「自分のいないグループトークがあることを知っちゃった…」「苦手な子と同じ班になっちゃった…」など、だれもが持っているモヤモヤを「心理学」を使ってスッキリ解決!!「こういうときどうしたらいいのかな…?」となやんだときに、この本がきっと味方になります。



寿生大学講演レポート

健康カラオケを楽しみましょう

2月22日、西原村総合体育館にて、第10回寿生大学が行われました。

今回はあそBOYカラオケ会の会主・浜崎まゆみさんをお招きし、文節を計算した腹式呼吸と全身で心を伝える歌い方を学びました。こうしたボイストレーニングに血流促進・誤嚥性肺炎予防などの健康作用があると知った受講生は、みんなで楽しく歌いながらその効果を体感できた様子でした。浜崎さんいわく、「表情が声色をつくる、声色が感情をつくる」。

受講生からは「はじめての教室でしたがとても楽しく思いました」といった感想がありました。



今月の講演会情報

日時 第4木曜日 13時30分～
場所 西原村総合体育館 1F 会議・研修室

次回の寿生大学

4月25日
仮題「古文書講座～入門編～」

寿生大学では、令和6年度「生涯現役～日々是好学～」をテーマに講演会等を開講しています。受講生の皆さんと楽しく学んでみませんか？詳細は教育委員会までお問い合わせください。

県警からのお知らせ

音声ガイダンスについて

熊本県警では、警察署員が、パトロールや事件・事故の捜査活動などに注力できるよう、県下の全警察署の代表電話へ音声ガイダンスを導入いたしました。また、これに伴い、交番・駐在所の加入電話を廃止することいたしました。

音声ガイダンス運用開始日

令和6年3月12日 (大津警察署)

交番・駐在所加入電話の廃止

令和6年3月29日 (一斉)

FAX番号の変更について

加入電話の廃止に伴い、FAX番号が変更になります。大津警察署のFAX番号は以下の通りです。

新しいFAX番号 (大津警察署)

096-294-0337



電池交換を忘れずに

- 避難場所や経路のほか、家族との安否の確認方法等を決めておく
- 非常食や衣類、救急用品や現金など、避難所へ持っていく防災用品を準備しておく
- 就寝する場所の家具は、出入り口がふさがれないかや倒れてきたときに危険ではないかなど、配置に注意する
- 非常食やカセットコンロ、携帯トイレなどの備蓄品を準備しておく

コチラ、益城西原消防署

地震への備えは大丈夫？

熊本地震から8年が経過しようとしています。いつ起きてもおかしくない地震に対して、備えておくポイントを押さえておきましょう。



お誕生日おめでとうございます！

未来の西原ヒーロー・ヒロイン

はしもと ちひろ
橋本 千尋くん(2)



誕生日 2022.4.6

メッセージ

お誕生日おめでとう。
いつも千尋の笑顔に癒やされています。お姉ちゃんと仲良くね！

きたむら あおい
北村 碧くん(1)



誕生日 2023.3.9

メッセージ

碧君が産まれてから毎日がとても幸せです。これからも元気に楽しく成長していこうね☆

カラスポ日誌

令和3年4月より総合型地域スポーツクラブの設立に向けて準備を進め、令和6年3月18日に設立総会で承認を頂き、ついに令和6年4月1日から運営することが決定しました。

末永く愛され、西原村にはなくてはならないクラブを皆様と一緒に作っていかうと思っています。ご協力をよろしくお願い致します。

各プログラムは次の通りです。ご入会、教室の日時などのお問合せはカラスポ事務局までお問合せください。

かけっこクラブ (対象：小学生)

スポーツの基礎である走ることを、遊びも交えて学んでいきましょう。かっこいいランニングフォームも習得できます！

幼児体育教室 (対象：年長児)

運動神経が一番向上するとされている幼児期に鉄棒や跳び箱、縄跳び、フラフープ等を体験できます。

少林寺拳法 (対象：全ての方)

少林寺拳法は護身の法です。1人1人の体力や能力に合わせながら共に楽しみながら修行をします。

チャレスポ (対象：小学生)

月替わりでいろんなスポーツにチャレンジ!! ジュニア育成団体のコーチが指導します。

カラスポ+ Plus (対象：中学生)

バドミントン、卓球、ショートテニス...放課後の自由時間に気軽に楽しくスポーツしてみませんか？

テニスクラブ (対象：全ての方)

西原村運動公園にテニスコートが完成!! 生涯スポーツのテニスを楽しみませんか？

カラスポ DAY (対象：全ての方)

第1・3木曜日に西原村総合体育館アリーナを解放。バドミントン、卓球、ヨガなどが体験できます。

Some More Englishes (対象：中学生)

学校で学んだ英語を活用しよう! Let's try English



最新情報は
コチラ!



【お問合せ】西原村総合型地域クラブカラスポ事務局
096-279-3116 (平日9時~17時)



観光協会から

待望の登山マップ完成!

昨年度より作成を進めておりました、“俵山”の登山マップが遂に完成しました! 日頃より、多くのお客様にお問い合わせいただいていた登山について。今回は、萌の里より登る中級コースと、俵山峠より登る初級コースの2コースを掲載しました。これから始まる登山シーズン、たくさんの皆さまに俵山登山を楽しんでいただけると嬉しいです。登山マップは、俵山交流館萌の里に設置しておりますので、村民の皆さまも是非お手に取ってご覧ください。

※当協会はイベントであげた収益の一部を、能登半島地震の被災地へ寄付させていただきました。

西原村観光協会事務局

西原村河原 3460 (白糸の滝交流館 糸舞季 内)
☎ 279-1136 (FAX 288-7242)



I went **snowboarding** for the first time. I started from the bottom where everyone practiced then made my way to the middle of the mountain. The most challenging part was coming off the lift. Every time I went on the lift I fell.

I think by the third time the workers recognized me and were ready to help me get up.

初めてスノーボードに行きました。みんなが練習している一番下から始めて、山の中腹まで行きました。一番難しかったのはリフトから降りるときでした。リフトに乗るたびに転んでしまいました。

3回目には、従業員たちが私に気づき、立ち上がるのを手伝ってくれました。

Stephanie's Room

ステファニーの部屋

今月のキーワード

Snowboarding
「スノーボード」



April 2024

地域包括支援センター

〒 小森 3259 (山河の館前)

☎ 279-4111



生き活き

ほうかつ通信

風当スーパーサロン

半年前と比べて体力がどうなのか心配なところですが、毎週の効果が出ており満足の一言。継続する意欲にも繋がりました。



下小森スーパーサロン

スーパーサロン以外にもグラウンドゴルフやカラオケなど自分の時間に合わせて参加自由。下小森には出掛ける場が豊富にあり日々を生き生きと楽しんでいます。



大切畑スーパーサロン

芸能大会に向けて張り切って練習が始まりました。衣装合わせでは女性陣の言うがままに身を任せ、自らポーズを撮られる姿に涙を流しながら大笑いしました。



万徳スーパーサロン

大津警察署からの交通講話が開催されました。「なるほど・・・」とわが身を振り返る良い機会になりました。



上鳥子スーパーサロン

フォローアップで教えてもらったお手玉のゲームで楽しみました。転がすタイミングが掴めずテーブルの上で止まったり落下したりと思い通りに行かない事にヤキモキ。



小園スーパーサロン

お雛様飾りは折り紙を重ね着物に見立てたり、パーツを貼り付けたりと細かい作業が続きました。「家は男ばかりでお雛さんは初めてだから玄関に飾ろう」と大満足！



山西小学校 Yamanishi E.S

卒業生を送る会

3月8日に6年生を送る会を行いました。「山西小3択クイズ」で山西小に関わる問題をみんなで楽しみ、在校生から感謝の発表がありました。6年生からのお返しでは、卒業式で歌う歌の発表に、在校生は静まりかえって聞き入っていました。また、この会をとり仕切ってくれた5年生の頑張りも見事でした。



西原中学校 Nishihara J.H.S

3月9日、3年生77名が西原中学校を卒業しました。コロナ禍が開け、久しぶりに在校生も会場に入ることができ、たくさんの方に祝ってもらう中、感動的な卒業式となりました。最後には、これまで西原村で育った仲間と共に、全員で「手紙」を合唱し、会場全体が美しいハーモニーとあたたかい空気で包まれました。77名の卒業生の輝かしい未来を願っています。

河原小学校 Kawahara E.S

3学期がスタート!

3月8日は、全校児童で阿蘇ミルク牧場にお別れ遠足に行きました。在校生からのお祝いメッセージや出し物、プレゼントを受け取り、6年生は嬉しそうでした。お別れ会の中では、5年生が考えたレクリエーションをみんなで楽しみ、思い出に残る時間になりました。その後も充実した一日を過ごすことができました。



77名の卒業生



夢 「獣医師」

西原中学校2年 左座 ひな

私の将来の夢は、獣医になることです。祖母の家に、「はな」という猫がいます。私が小学1年生の頃、祖母が保健所からもらってきました。三毛猫でとても小さかった「はな」ですが、今はまるまると太っています。

ある日、私は祖母と「はな」を病院に連れて行きました。「はな」の食欲がなくなったのです。診察の順番が来るまで、「重い病気だったらどうしよう…」と、どんどん不安が膨らみました。順番が来て、先生が「はな」を診察しながら、「大丈夫ですよ。」「こんなこともあります。あまり心配しないで。」と、私たちが安心できるように言葉をかけてくれました。その後、自分の将来について考えるとき、いつもその先生の姿が浮かんで来て、自然と「獣医になりたい」という思いが強くなっていきました。今、私は、将来、獣医になり、動物だけでなく、その家族に安心してもらえるような存在になりたいと考えています。



お礼 (敬称略)

香典返し 次の方々より故人のご供養のため社会福祉協議会に多額のご寄附をいただきました。故人のご冥福をお祈りしますと共に心からお悔やみ申し上げます。

嘱託名	故人氏名	遺族氏名
小森西	中村 昭	中村 明美
小森西	中野 ツイ	西山 和子
小森西	渡辺 國治	渡辺 文子

ニコニコ献金・一般寄附		
嘱託名	氏名	備考
布田	内田 稔	もち米 (30kg)

この尊い浄財は、ご寄附いただきました各位の趣意に添うべく、社会福祉のために有効に使用させていただきます。ありがとうございました。
尚、個人情報保護の観点から個人寄附金額の公表は控えさせていただきます。 [3月15日受付分まで掲載]

「西原村のぎくシニアクラブ球技大会」

3月14日(木)に村民グラウンドにおいて「西原村老のぎくシニアクラブ(老人クラブ連合会)の球技大会(グラウンド・ゴルフとペタンク競技)」が開催されました。今回は、各地区から老連会員等184名の方々が参加され、皆さん春の暖かい日差しの下、和気あいあいと楽しくプレーされていました。



ペタンク



開会式



グラウンド・ゴルフ

西原村のぎくシニアクラブ「総会及び芸能大会」開催!

期日: 令和6年4月18日(木)午前9時30分~ 場所: 西原村構造改善センター

令和6年度の西原村のぎくシニアクラブ(老人クラブ連合会)の総会及び芸能大会が開催されます。芸能大会では、今回も歌や踊り、ダンスや楽器演奏など16組が出演予定ですので、多くの会員の皆様の参加観覧をお待ちしています。

※準備の都合等もあり各单位クラブの会長さんを通じて参加申し込みをお願いします。

この度、共同募金会の配分を受けてリフト車両を購入しました。送迎や外出活動のお出掛けなどに、大切に使用させていただきます。赤い羽根共同募金にご協力いただいた全ての皆様に感謝申し上げます。



ふれあいネットワーク

社協だより 429号

西原村社会福祉協議会

熊本県阿蘇郡西原村大字小森572

☎279-4141
279-4140 相談専用
279-4388 FAX

西原村ミニデイサービス

~ ミニデイサービスに参加してみませんか ~

ミニデイサービスって?

西原村の委託を受けて、西原村社会福祉協議会が行っている事業です。公民館(32か所)を拠点に、年に3回、各テーマにそって健康づくりや講習会、健康体操や脳トレ、レクリエーションなどアイデアと工夫で楽しみが盛りだくさんの内容となっており、誰もが「気軽に、楽しく、安心」できる場所となっています。

対象者

各地域にお住まいの、65歳以上の高齢者
(参加は無料です!)



来てみなっせ
楽しかよ~!

目的

- ★高齢者の生きがい作りと元気な老後を過ごすため
- ★地域での仲間づくり、居場所づくり
- ★地域の関係団体(行政、社協、包括など)との連携強化



活動内容

午前の場合	午後の場合	内容
9:30~10:00	13:30~14:00	健康チェック
10:00~11:00	14:00~15:00	各テーマについての講習
11:00~11:30	15:00~15:30	健康体操



保健師による健康教室



楽しみながら介護予防体操

今年のテーマ

第1回	健康な身体で過ごすための栄養について①
第2回	健康な身体で過ごすための栄養について②
第3回	笑う門には福来たる!ゲーム大会

詳しい日程につきましては、地区行事等での変更もありますので、4月中旬のサロンキーパーソン会議後にお知らせいたします。



大盛り上がりのゲーム大会

【お問い合わせ】 西原村社会福祉協議会 TEL: 096-279-4141

在宅介護者の会「のぎくの会」令和6年度会員募集!



のぎくの会では、新年度の会員さんを大募集いたします。在宅でご家族を介護されている方たちが集まり、時には息抜きをして日頃の介護疲れを解消しながら、仲間となって共に在宅介護にさらに意欲的に取り組んでいただいています。心の癒しとして、みなさんも是非一緒に参加してみませんか。

お問い合わせ: 西原村社会福祉協議会 TEL 279-4141

2024
April

- 役 西原村役場
- 社 社会福祉協議会
- 山 山河の館
- 構 構造改善センター
- 総 総合体育館
- 五 五木源住宅
- 子 子育てひろば

水と緑とひかりの村

日	月	火	水	木	金	土
31	1	2	3	4	5	6
			■ 役 消費生活相談 ■ 社 法律相談		■ 五 気晴らしカフェ	
	燃えるゴミ	空き缶・ビン	雑誌・チラシ	プラ容器	燃えるゴミ	
7	8	9	10	11	12	13
	■ EM 菌製造日	■ 小学校入学式 ■ 中学校入学式	■ 役 消費生活相談	■ 山 1才6ヶ月健診 行政相談	■ 五 気晴らしカフェ	
	燃えるゴミ	ペットボトル	新聞	プラ容器	燃えるゴミ	
14	15	16	17	18	19	20
■ 西原村復興記念式典・復興祭			■ 役 消費生活相談	■ 社 不動産相談	■ 五 気晴らしカフェ ■ 子	
	燃えるゴミ	空き缶・ビン	不燃物・牛乳パック	プラ容器	燃えるゴミ	
21	22	23	24	25	26	27
	■ EM 菌製造日	■ 山 マタニティクラス	■ 役 消費生活相談	■ 山 ひよこ学級 ■ 総 寿生大学 ■ 社 心配事相談	■ 五 気晴らしカフェ	
	燃えるゴミ	ペットボトル	段ボール	プラ容器	燃えるゴミ	
28	29	30	1	2	3	4
	昭和の日 ■ 俵山ハイキング		■ 役 消費生活相談		憲法記念日	
	燃えるゴミ		雑誌・チラシ	プラ容器	休み	

お悔み申し上げます

故人名	年齢	遺族氏名
小城 ウミ子	93	小城 敏幸
中野 ツイ	89	西山 和子
渡辺 國治	93	渡辺 文子
橋田 泰彦	58	橋田 真有美
秋吉 ゆり	53	秋吉 義照
荒木 タツエ	106	増永 孝徳
佐藤 嘉明	97	佐藤 光一
永田 幸人	74	岩崎 美保子

お誕生おめでとうございます

出生児名	性別	生年月日	保護者
武田 緋翠	女の子	R6.2.17	武田 親臣
林田 逸平	男の子	R6.2.21	林田 和夫
榎 音羽	女の子	R6.2.23	榎 海登
松尾 椰生	女の子	R6.2.24	松尾 剛史
黒木 杏華	女の子	R6.3.1	黒木 湧介
伊藤 芽吹	男の子	R6.3.5	伊藤 優樹
山口 澄絢	女の子	R6.3.5	山口 雅史
緒方 要織	男の子	R6.3.13	緒方 拓哉
加藤 俊	男の子	R6.3.21	加藤 昂希



NISHIHARA.VILLAGE



古紙パルプ配合率70%再生紙を使用

