

広報西原10

2021

No.257

NISHIHARA VILLAGE PUBLIC RELATION MAGAZINE

秋まんかい!!

特集

～食品ロスについて考える～

「もったいない」を感じてください

健康だより

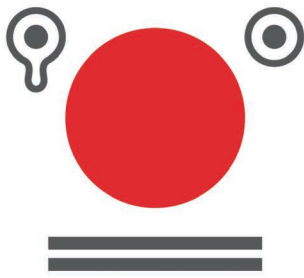
肝臓にやさしい食事って？

想定外！？

子どもの好奇心が起こした火災

輝く西原人

福岡ソフトバンクホークス渡邊 陸さん



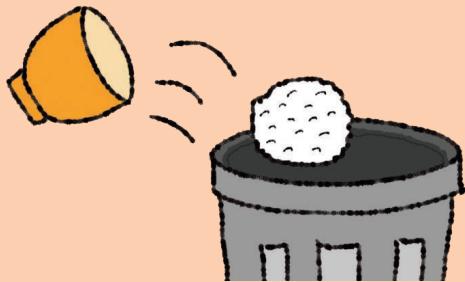
食べものに、 もったいないを、 もういちど。

NO-FOODLOSS PROJECT

まだ食べられるのに、捨てられてしまう食べ物のことを「**食品ロス**」といいます。

食べ物を捨ててしまうのは、もったいないだけでなく、地球環境にも悪影響を及ぼします。これからの未来に向けて、食品ロス削減のため、様々な取組が行われています。

もったいない・・・



出典／農林水産省・環境省調べ、FAO、総務省人口推計（2017年）

食品ロスの現状

世界では、まだ食べられる食料が年間13億トンも廃棄されているといわれており、そのうち日本では年間約612万トンが廃棄されています。

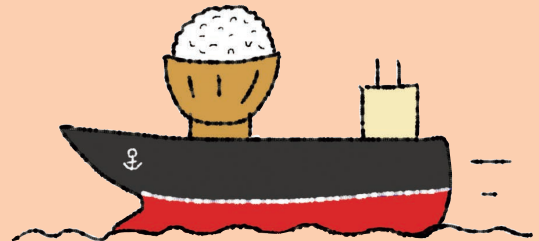
これを国民一人あたりに換算すると、**毎日お茶碗1杯分の食料を捨てている**こととなります。

大量輸入・大量廃棄の日本

いま、地球上には約77億人もの人々が生活していますが、途上国を中心に8億人以上の人が十分な量の食べ物を口にできず、栄養不足に苦しんでいる現状があります。

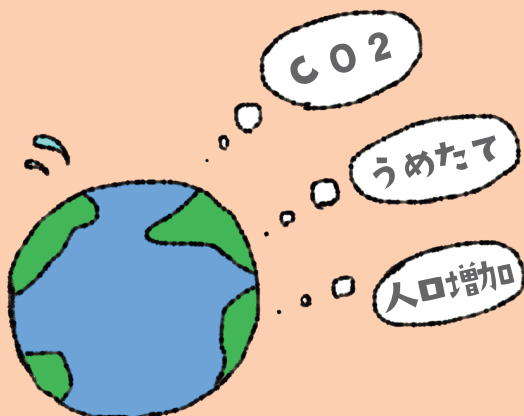
その一方で、先進国では余った食料が食べられるのに捨てられている状況です。日本の食料自給率は先進国の中でも低く、多くの食べ物を海外からの輸入に頼っています。しかしながら、多くの食品ロスを生んでいるという状況は社会全体で解決していかなければならない課題の一つなのです。

62% 輸入



32% 自給

出典／農林水産省調べ、WFP



他にもこんな心配が...

食品ロスは地球環境にも影響を及ぼします。余った食べ物は可燃ごみとして処分されますが、水分を含む食品は運搬や焼却の際に二酸化炭素(CO2)を排出。焼却後の灰の埋め立ても環境負荷につながります。

また、世界の人口は2050年には今より20億人も増えて約97億人にのぼるとみられていますが、今の現状が続けば、栄養不足に苦しむ人がますます増え続け、貧困に拍車がかかることとなります。

その量、本当に食べれますか？

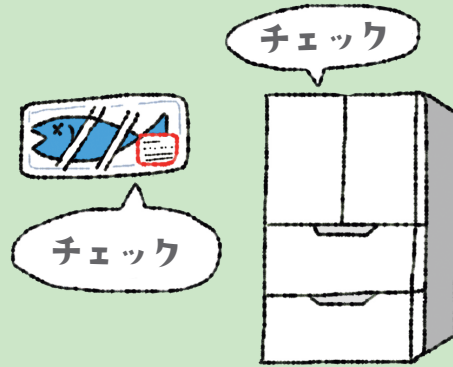
家庭で発生している食品ロスのほとんどが、消費・賞味期限内に食べられないことによる廃棄です。

買い物前に冷蔵庫や食品庫の在庫をチェックし、必要な分だけ購入し、しっかりと使い切ることが重要です。また、生ものなどの消費期限が短い食料品は、本当にその期間内に食べる予定があるのかを確認してみましょう。



持ち帰りができるか、

店員さんに聞いてみよう。



ドギーバッグの文化

「ドギーバッグ」はレストラン等でつつい残してしまった料理を持ち帰るための容器です。米国などでは日常的に行われていますが、日本ではあまり定着していません。

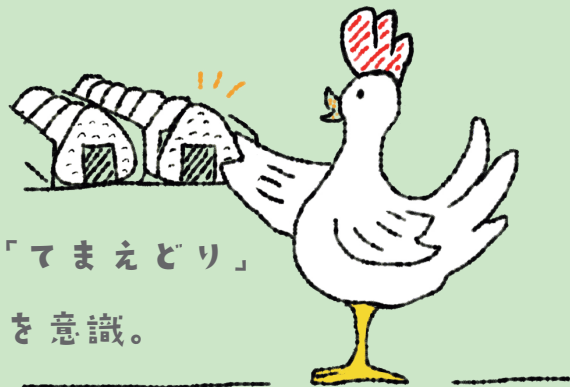
美味しそうでつつい頼みすぎてしまったり、話に夢中で食べ残してしまったりしても、持ち帰りを当たり前にしていくことで、食の大切さを考え、行動していく社会づくりへの一歩となります。

「てまえどり」は世界を救う？

最近スーパーの食料品売り場などでよく見かける『てまえどり』にご協力ください」という案内。

じつはこの「てまえどり」も食品ロス削減に大きく貢献します。

販売期限の迫った手前においてある商品を積極的に選ぶことで、販売期限が過ぎて廃棄されることによる食品ロスを削減する効果が期待されています。



「てまえどり」

を意識。

食品ロスについてもっと知る

▷食品ロス特設ホームページ（消費者庁） <https://www.no-foodloss.caa.go.jp/index.html>

▷「もったいない！食べられるのに捨てられる「食品ロス」を減らそう（政府広報オンライン）
<https://www.gov-online.go.jp/useful/article/201303/4.html>

《参考文献・出典》

●農林水産省 Web サイト (https://www.maff.go.jp/j/pr/aff/2010/spe1_01.html) を加工して作成

●農林水産省 Web サイト (<https://www.maff.go.jp/j/press/shokusan/kankyoi/210601.html>) を加工して作成

想定外！？

～子どもの好奇心が起こした火災～

子どもにまつわる火災でイメージされるのは、マッチやライターを使用した『火遊び』と思われがちですが、最近目立ってきているのが、コンセントにヘアピンなど金属を差し込みスパークさせ、ケガをしたり火災になる事故が発生しています。



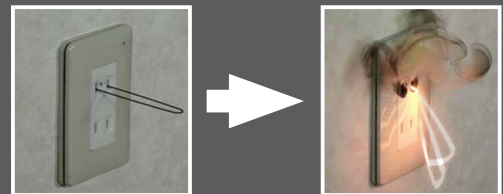
事例 2

家族で楽しんだホットプレートでのバーベキュー。食事を済ませた後、鉄板部分のお手入れをして、洗った部品が乾いたら箱に入れてしまおうと思い、古新聞紙を重ねて置いているストッカーの上に本体を一時保管していたところ数日経過し、その上に新聞がさらに重ねられ、ホットプレートの存在を忘れたころ、幼児が垂れ下がっているコンセントプラグを見つけ、コンセントにさして遊びそのまま放置。熱せられたホットプレートから新聞が燃え、火災となりアパーが全焼しました。



事例 1

保育所で2歳の女児が頭に付けていたヘアピンをコンセントに差し込み、熱せられた破片が火花となって飛び散り、付近にあったタオルが燃え、本人も感電し、指に軽いやけどを負いました。



▲コンセントにヘアピンを入れる実験

8月の災害等発生状況

	件数	累計
火災	00件	04件
警戒	03件	12件
救急	30件	205件
救助	01件	02件

火災を防ぐポイント

- ヘアピン、クリップなど金属製品を床に置いたままにせず、子どもの手の届かない場所に保管しましょう。
- 使用していないコンセントには、イタズラ防止用コンセントキャップなどを取り付けることも火災を防ぐ方法の1つです。この場合、子どもが取り外しにくい形状のものなどを選びましょう。
- 家での子どもの行動に気を配りましょう。

肝臓に優しい食事って？

ざっくり言うと...

- 「脂肪肝」にはアルコール性と非アルコール性 ○
- 放っておくと「肝硬変」「肝臓がん」に進行する恐れ ○
- 「肝細胞」の修復に役立つのは「ビタミン」 ○
- 野菜と一緒に「良質なたんぱく質」を摂ると効果的 ○

肝臓の仕事って？

肝臓は胃のすぐ隣にある人体最大の臓器で、重さは1.5キログラム程です。

働きは大きく分けて3つあり、食べ物から取り入れた栄養素を体内で利用できるようにする「貯蔵」。アルコール、薬、老廃物を分解し、体に影響を及ぼさないようにする「解毒」。そして、食べ物の消化に必要な「胆汁の生成・分泌」です。

脂肪肝ってどうして起こるの？

「脂肪肝」とは肝臓に脂肪が溜まった状態のことです。脂肪肝にはアルコール性と非アルコール性があり、アルコール性脂肪肝は、お酒を多く飲むことでアルコールの解毒が優先され処理しきれなかった中性脂肪が肝臓に溜まって起きます。非アルコール性脂肪肝は、お酒を習慣的に飲まず、食べ過ぎや肥満などの生活習慣が原因で起きます。

肝臓に脂肪が溜まり、脂肪肝へと移行した状態を放置すると、徐々に炎症が起きてきます。「肝硬変」→「肝臓がん」へとなってしまう場合もある為、脂肪肝の段階で元の状態に戻すことが大切になります。



食事について

肝臓の貯蔵、解毒、胆汁の生成・分泌などの働きをする過程で欠かせないのは、「ビタミン」と「ミネラル」です。肝機能の数値が高くダメージを受けた肝臓は、ビタミンを蓄える能力が低下しています。食事で野菜・きのこ・海藻をたっぷり摂り入れることが必要です。これから冬にかけて、ほうれん草や小松菜、春菊など葉の色の濃い野菜が旬を迎えます。同じ冬に旬を迎える大根や白菜よりも色の濃い野菜は、肝細胞の修復に役立つビタミン類が多く含まれます。それは緑黄色野菜が、強い日差しをたくさん浴びても萎びることがないように、枯れることのないように、自ら多くのビタミンを生成しているからだと言われています。

野菜と共に、良質なたんぱく質を摂ることも大切です。良質とは、魚・肉・大豆製品・卵などです。ベーコンやウインナー、魚肉ソーセージ、ちくわなどの加工品は、塩分や脂質も多く含まれるので摂り過ぎに注意が必要です。

作り方

1. 春菊は根元の固い部分を切り落とし、5センチ幅に切る。
2. フライパンを中火に熱し、豚こま肉を痛める。
3. 色が変わったら、春菊を加えて中火のままさらに炒める。
4. 春菊がしんなりしてきたら中火のまま調味料を加えて味を整え、火から下す。
5. 器に盛り、白ごまをかけて完成。

材料 (2人分)

- ・春菊 200g
- ・豚こま肉 100g
- ・酒 大さじ1
- ・味噌 大さじ1
- ・みりん 小さじ1
- ・ごま油 大さじ1
- ・白ごま 適量

春菊と豚肉の味噌炒め



新型コロナウイルスワクチン接種情報

COVID-19

西原村新型コロナウイルスワクチン集団接種会場

コロナワクチン集団接種会場は 10 月で閉鎖いたしますが、下記対象者については、表の日程で接種を行います。接種を希望される対象者の方は、接種券をお手元に準備の上、役場保健衛生課（096-279-4389）までお電話ください。

接種月日	接種受付時間	回数	予約受付時間
令和 3 年 11 月 10 日（水）	14 時 00 分～ 16 時 40 分 ※接種日の受付時間	1 回目	10 月 1 日～ 10 月 15 日
令和 3 年 12 月 1 日（水）		2 回目	8 時 30 分～ 17 時 00 分
令和 4 年 1 月 5 日（水）		1 回目	12 月 1 日～ 12 月 15 日
令和 4 年 1 月 26 日（水）		2 回目	8 時 30 分～ 17 時 00 分

対象者

- ・ 12 歳の誕生日がきた人（接種券は誕生日の月末に送付します。）
- ※ 16 歳未満の方は保護者同伴となります。
- ・ 12 歳以上で接種を希望しているが、まだ接種がお済みでない方。

接種場所

西原村構造改善センター

予約方法

接種券を手元に準備して、（096-279-4389）へお電話ください。

お問合せ先

西原村役場 保健衛生課
TEL:096-279-4397

県民広域接種センターの「西原村復興応援枠」について

県民広域接種センターの第 2 期予約枠に「西原村復興応援枠」が確保されました。

対象者

西原村のワクチン接種券をお持ちの方

期間

- 1 回目接種期間：9 月 27 日～ 10 月 24 日
- ※ 2 回目接種は、基本的に 1 回目の接種の 4 週間後の同時刻となります。

開設期間

- 月曜日から金曜日：18 時 00 分～ 21 時 00 分
- ※最終入場は 20 時 30 分まで
- 土曜日・日曜日：12 時 00 分～ 18 時 00 分
- ※最終入場は 17 時 30 分

接種会場

グランメッセ熊本（上益城郡益城町福富 1010）

ワクチン

武田／モデルナ社製

予約方法

インターネット予約のみとなります。
県民広域接種センター予約サイトから予約を行ってください。

【サイト URL】

<https://www.covid19-vaccine.mrso.jp/kumamoto/VisitNumbers/visitnoAuth/>



サイト QR コード



インフルエンザウイルス予防接種のお知らせ

インフルエンザは「インフルエンザウイルス」の感染によって起きます。1～3日間の潜伏期間があり、38℃以上の発熱、頭痛や関節痛など全身症状がみられます。とくに高齢者や乳幼児、慢性疾患を持つ方は肺炎を伴うなど重症化することがあります。

感染予防のためには

① 日常の手洗い、マスクの着用

手洗いにより付着したウイルスを洗い落とし、更にアルコール消毒をするとより高い効果があります。

② 身体的距離の確保

密閉、密室、密集を回避しましょう。

③ 十分な休養とバランスのとれた栄養摂取

体の抵抗力を高めるために、早寝早起き、野菜の摂取を心がけましょう。



新型コロナウイルス感染症の影響により収入が減少している方へ

新型コロナウイルス感染症の影響により令和2年2月以降に収入が減少した場合、臨時特例措置による国民年金保険料免除・納付猶予の申請手続きが、令和2年度に引き続き、令和3年度（令和3年7月から令和4年6月まで）についても延長されることとなりました。

また、令和2年度以前から免除申請されている方が継続して免除を希望される場合も、再度申請していただく必要があります。臨時特例免除を希望される方は、役場住民福祉課窓口にて申請をお願いいたします。申請方法や申請書等は、日本年金機構のホームページにも掲載されており、ご活用ください。

■ 掲載場所

日本年金機構のホームページ (<https://www.nenkin.go.jp/>) のトップページから以下のように進んでください。

1. 「年金の制度・手続き」
2. 「国民年金」
3. 「国民年金保険料の免除・猶予・追納」
4. 「新型コロナウイルス感染症の影響による減収を事由とする国民年金保険料免除について」

【お問合せ】 西原村役場住民福祉課 ☎ 096-279-3113

インフルエンザ予防接種方法

インフルエンザは、個人のインフルエンザ発症予防や重症化防止目的のために行うものであり、対象者が自らの意思で接種を希望する場合のみ行います。

■ 接種場所

《のむら内科クリニック》

予診票は医療機関へ置いてあります。事前の予約が必要です。

《かかりつけ医》

◎ 65歳以上の方で村外かかりつけ医での接種を希望する場合は、かかりつけ医が予防接種広域化医療機関であることを確認の上、広域化用予診票を保健衛生課まで取りにおいでください。

◎ 3歳から64歳までの方で近隣市町村で接種される方は、各自予約をして、全額自己負担で接種してください。

その後に役場で助成金の手続きをさせていただきます。

■ **助成対象者** 西原村に住所をもつ満3歳以上の方。

■ 接種期間

令和3年10月1日（金）～12月28日（火）まで

■ 接種回数

13歳以上の方は、1回接種です。

3歳から12歳までの方は、2回接種です。

■ 自己負担額

《65歳以上》1,200円（医療機関にお支払い下さい）

《3歳から64歳まで》

① のむら内科クリニック接種の場合 1200円

② かかりつけ医か小児科等で接種される方は、全額自己負担で接種された後に役場で手続きをされると上限2900円の返金をします。（領収書、印鑑、接種済証明書、振込口座の写しを持参ください。）

■ **助成申請期限** 令和4年1月31日（月）まで

【お問合せ】 西原村役場保健衛生課 ☎ 096-279-4397



秋の農作業安全確認運動

見直そう！農業機械作業の安全対策

県及び村内でも、農作業中の死亡事故が発生しています。農作業中の死亡事故は、トラクターや耕うん機などの横転・転落によるものが非常に多く、高齢の方に被害者が多くなっています。

農業機械を使用する際には、次の安全確認を行い、事故を防止しましょう。

- トラクターへ安全フレーム、安全キャブを装着しましょう。
- 道路走行をする前には、必ずブレーキを連結しましょう。
- 機械・施設の日常点検をしましょう。
- 刈払機使用時は保護メガネなどの保護具を着用しましょう。
- 高所作業・幅員の狭い農道や作業路における転落事故に気をつけましょう。
- 農耕者の道路走行時は前照点灯し、車体には夜光反射材を装着しましょう。
- 労働災害保険、任意保険などへ加入しましょう。
- 安全運転操作と周囲の安全確認を徹底しましょう。



事故の防止には、ゆとりをもって、安全な農作業を心がけることが大切です。

作業中は家族や仲間と定期的に連絡を取り合うとともに、休憩をしっかりと取るなど、みんなで農作業安全に取り組みましょう。

見直そう！農業機械作業の安全対策

乗用型トラクターの転落・転倒対策をしましょう

ヘルメット着用

シートベルト着用

安全フレーム付きトラクター使用

令和3年全国農作業安全確認運動

農林水産省

【お問合せ】西原村役場産業課 ☎ 096-279-4396



農機具の盗難にご注意！

県内において、刈払機や農業機械等の盗難被害が発生しています。刈払機等は鍵のかかる倉庫に収納しましょう。防犯カメラやセンサーライトがあるとより効果的です。

トラクター等については、ほ場に放置せず倉庫にしまうようお願いいたします。

また、トラクター等から離れる際も必ず施錠し、万が一に備え、保証書を保管、形式や機体番号を控えておきましょう。

■万一、盗難に遭ってしまったら

すみやかに警察署に届け出ましょう。その際は機体番号等も併せて連絡しましょう。



収入保険加入緊急支援事業のお知らせ

熊本県では、農業者が加入する収入保険の保険料に対して、支援を行います。

■事業名：収入保険加入緊急支援事業

■対象者：令和3年度、新たに収入保険に加入される農業者（法人を含む）※

■支援額：保険料（掛捨て部分）の1/3（上限6万円）

■申請先：熊本県農業共済組合

※継続加入者への支援策もあります。詳しくは、お近くの熊本県農業共済組合にお尋ねください。

■お問合せ：熊本県農業共済組合阿蘇支所南部出張所
TEL 0967-62-9144



農薬の空容器は適切に処理を

農薬空容器は、産業廃棄物であり、野焼きや不法投棄が法律で禁止されており、これらを処分するためには、専門の廃棄物処理業者に処理を委託する必要があります。そのため、JA・経済連と農薬卸業者・販売店が連携し、各JAが回収日時・場所を設定することで、専門業者に一括して処理を委託しています。回収に関する日時、場所、方法及び費用等の情報については最寄りのJAまたは熊本県農業技術課までお尋ねください。

【お問合せ】熊本県農業技術課 ☎ 096-333-2381



子宮けいがんワクチンについて

子宮けいがん予防ワクチン（ヒトパピローマウイルス感染症ワクチン）の予防接種について、「**小学校6年生～高校1年生の女の子**」はワクチン接種が公費（無料）で受けられます。ワクチン接種においては効果とリスクがあります。

詳しく知りたい方は「**厚生労働省 子宮けいがん**」で検索されると詳しい内容が掲載されています。接種希望されるかた、または、詳細をお尋ねになりたい方は、保健衛生課にご相談ください。

【お問合せ】 西原村役場保健衛生課 ☎ 096-279-4397

国保通信

《令和3年8月末現在》

国保加入世帯数 986 世帯

被保険者数 1,702 人

8月支払（6月診療分）

療養給付費（医療費）43,566,354 円

■ワンポイントこくほ

～ジェネリック医薬品 Q&A～

Q. そもそもジェネリック医薬品ってなに？

A. 新薬の特許が切れた後に販売される、同じ有効成分、同じ効き目の価格の安いお薬のことです。

Q. なんで安い？

A. 開発期間が短くて済み、費用を抑えたお薬の販売ができるようになりました。

Q. ジェネリック医薬品って安全なの？

A. ジェネリック医薬品は厳正な審査をクリアし、厚生労働大臣の承認を得て先発品と同等の安全性が確認されています。

詳しくはかかりつけの医師や薬剤師にご相談下さい。

保健衛生課 保険係

TEL：096-279-4389



事業者の皆様へ インボイス制度が導入されます

■適格請求書（インボイス）とは

売手が買手に対して、正確な適用税率や消費税額等を伝えるものです。具体的には、現行の「区分記載請求書」に「登録番号」、「適用税率」及び「消費税額等」の記載が追加された書類やデータをいいます。

適格請求書（インボイス）を発行できるのは、「適格請求書発行事業者」に限られ、この「適格請求書発行事業者」になるためには、税務署に登録申請書を提出し、登録を受ける必要があります。

■インボイス制度とは

《**売手側**》売手である登録事業者は、買手である取引相手（課税事業者）から求められたときは、インボイスを交付しなければなりません。（また、交付したインボイスの写しを保存しておく必要があります。）

《**買手側**》買手は、仕入税額控除の適用を受けるために、原則として、取引相手（売手）である登録事業者から交付を受けたインボイスの保存等が必要となります。

■インボイス制度説明会の開催について

阿蘇税務署において、インボイス制度導入説明会を開催されますので、参加ご希望の方（事業者）は、下記のとおりお申込みください。なお、参加申込みに際しては、事前に電話での登録が必要です。

《インボイス制度説明会開催日程》

開催日時	事前登録日時	事前登録連絡先
9月15日（水） 14:00～15:00	9月14日（火） 16時まで	0967-22-0553
10月20日（水） 14:00～15:00	10月19日（火） 16時まで	0967-22-0554
11月17日（水） 14:00～15:00	11月16日（火） 16時まで	0967-22-0553
12月15日（水） 14:00～15:00	12月14日（火） 16時まで	0967-22-0554

■開催場所

阿蘇税務署1F 会議室（阿蘇市一の宮町宮地 1944 番）
※登録の申込状況等により、ご希望に添えない可能性がありますことをあらかじめご了承ください。

※適格請求書等保存方式に関する詳しい情報は、国税庁ホームページ(<https://www.nta.go.jp>)内の「インボイス制度特設サイト」をご覧ください。

※ご不明な点がございましたら、阿蘇税務署までお問い合わせください。

【お問合せ】 阿蘇税務署 ☎ 0967-22-0551

i 「ひのくにピカピカ運動」実施

ひのくにピカピカ運動が令和3年10月15日（金）から令和4年1月31日（月）まで実施されます。運動の重点は、

- 反射材の活用
- 前照灯の早めの点灯と上向き点灯の励行

となっております。

夕暮れ時は交通事故が多くなる時間帯です。

- ◇ 午後5時を目安に前照灯を点灯する
- ◇ スピードは控えめに
- ◇ 車間距離を十分にとる
- ◇ 横断者や子どもの飛び出しに注意する

など、安全運転に努めましょう。

夜間に外を出歩くときは反射材を身につけて、周りの車や自転車に自分の存在を知らせましょう。

なお、11月5日（金）は一斉点灯の日となっております。午後5時にみんなで前照灯を一斉に点灯しましょう！



i 障がい者委託訓練受講生募集

熊本県立高等技術専門学校では、障がいのある方を対象に、就職促進やキャリア形成に向けた職業訓練を、企業等に委託して県内各地で行っています。

在職者を対象とした訓練「在職スキルUP科」の訓練生を募集しています。

■目的：障がいのある方が居住する地域で多様な職業訓練を行い、就職の促進又は雇用の継続に資する

■受講対象：障がい（身体、知的、精神、発達、難病、高次脳機能障害）のある方（訓練科によって受講対象が異なります）

■訓練期間：3か月

■実施場所：県内の各委託事業所

■在職スキルup科：パソコン操作や経理の知識等を習得するコース、事業所現場で実際の業務を行うコース、在職者訓練コース等の17訓練科（令和3年度（2021年度））

■受講料：無料（教材代等は必要）

■問合せ先：お近くのハローワーク

または熊本県立高等技術専門学校（TEL096-297-9915）

西原村の忘れられない風景について、お手紙を募集しています。

NHK-BS プレミアムで放送予定の、「にっぽん縦断こころ旅（2021秋の旅）」。

11シーズン目の今回は長野県から出発し、沖縄を目指します。

番組では、みなさんからのお手紙で旅のルートを決定するため、西原村の「忘れられない場所、景色」にまつわるお手紙を募集しています。

大切な人との分かれや、人生を揺るがす大きな事件、人生の転機に生きる力を与えてくれた「西原村の風景」とはどんな場所なのか。

手紙をたよりに、俳優、火野正平さんが自転車で旅をします。

に
ぽん
縦
断
こころ旅 ²⁰²¹ _の _旅



募集

お手紙の募集について

《募集期限》

10月11日（月）必着

《募集方法》

番組ホームページ又は、FAX、ハガキ・封書にて、下記応募内容を記載ください。

- ①住所 ②お名前 ③電話番号 ④性別
- ⑤年齢 ⑥思い出の場所・風景
- ⑦場所にまつわるエピソード



10月は里親月間です

里親制度をご存じですか？

里親制度とは、保護者の病気や虐待など様々な理由により家族と生活できない子どもを家庭で預かり温かな愛情と正しい理解を持って養育する制度です。里親というと、特別養子縁組を思い浮かべられる方も多いかと思いますが、里親には特別養子縁組里親、養育里親、親族里親とさまざまな形があります。その中で、現在、求めているのは「養育里親」です。

養育里親とは？

養育里親とは、ある一定の期間子どもを養育していただく里親のことです。期間については、短期間、長期間または週末だけといった、里親家庭の事情に合わせ活躍していただけます。

子どもは社会のたからもの

『いっしょに遊んで、いっしょにご飯を食べる。いっしょに笑って、いっしょに泣いて、いっしょに成長する』当たり前の日常が、子どもたちの笑顔や明るい未来に繋がります。

熊本県に里親家庭を普及させ、子どもたちが当たり前の日常の中で生活するために、まず里親制度を皆さんに正しく知っていただき、里親家庭も当たり前存在する地域づくりをしていかななくてはなりません。

慈愛園養育家庭支援センター「きらきら」

全ての子どもを幸せに育むための取り組みの一つとして、熊本県では、フォスタリング機関を設置しています。フォスタリング機関は、里親委託を推進するため、里親希望者と里親家庭を支える機関です。里親制度についてのお問い合わせは、養育家庭支援センターきらきらまでお気軽にお問い合わせください。

社会福祉法人慈愛園
慈愛園乳児ホーム養育家庭支援センターきらきら
〒862-0954
熊本県熊本市中央区神水1丁目14-1
電話：096-383-8100 MAIL:kirakira@jiaien.or.jp

【お問合せ】 西原村役場住民福祉課 ☎ 096-279-3113



40～74才の皆様へ 特定健診はお済みですか？

特定健診とは、国が定めた年に一度の生活習慣病健診です。40～74才までの方を対象に医療保険ごとに実施することが義務付けられています。ご加入中の保険者より受診券が発行されます。

■日時：令和3年10月31日（日）

■受付時間：7時30分～10時00分

■場所：西原村構造改善センター

■持参物：特定健診受診券、問診票、尿（6月に郵送）

【お問合せ】 西原村役場保健衛生課 ☎ 096-279-4397



シルバー囲碁・将棋交流大会 参加者募集について

熊本さわやか長寿財団では、高齢者が日常生活の中で親しんでいる囲碁・将棋を通じて、高齢者の相互の交流を図るとともに、健康と生きがい作りの推進を目的に、令和3年度シルバー囲碁・将棋交流大会を開催します。新型コロナウイルス感染防止対策を講じ、実施します。

■開催日時：将棋の部 令和3年11月22日（月）

囲碁の部 令和3年11月23日（火）9時30分開場～

■会場：熊本県総合福祉センター（熊本市中央区南千反畑町3-7）

■種目

将棋 ①上級の部（2段以上）②一般の部（初段以下）

囲碁 ①上級の部（4段以上）②中級の部（3・2段）

③初級の部（初段以下）

■募集定員：囲碁 100人 将棋70人

■参加資格：県内在住で60歳以上のアマチュアの方

■募集期間

10月1日（金）～11月5日（金）※当日消印有効

■参加料：1,000円 ※大会当日受付にて徴収

■申込み方法：お名前、生年月日、ご住所、電話番号、参加種目および段位を書いたものを、郵送、FAX、メール、または窓口持参

※詳しくは財団事務局へお問合せください。

■問い合わせ先

〒860-0842

熊本市中央区南千反畑町3-7

一般財団法人 熊本さわやか長寿財団

TEL 096-354-3083 FAX 096-354-3103

メールアドレス sawayaka-k@sawayaka.or.jp

「国の教育ローン」について

高校、大学等への入学時・在学中にかかる費用を対象とした公的な融資制度です。

▶**融資額**：お子様一人あたり350万円以内

▶**金利**：年1.66%（固定金利）

※「母子家庭」、「父子家庭」、「世帯収入200万円（所得132万円）以内の方」または「子ども3人以上の世帯かつ世帯年収500万円（所得356万円）以内の方」は年1.26%（令和3年9月1日現在）

▶**返済期間**：15年以内

※「交通遺児家庭」、「母子家庭」、「父子家庭」、「世帯年収200万円（所得132万円）以内の方」または「子ども3人以上の世帯かつ世帯年収500万円（所得356万円）以内の方」は18年以内

▶**使い道**：入学金、授業料、教科書代、アパート・マンションの敷金・家賃など

▶**返済方法**：毎月元利均等返済（ボーナス増額返済も可）

▶**保証**：（公財）教育資金融資保証基金（連帯保証人による保証も可能）

詳しくはホームページ（「国の教育ローン」で検索）または教育ローンコールセンター（0570-008-656）までお問合せください。

新市町村振興宝くじのお知らせ

「技能検定」国家試験の実施

技能検定は、働く方々の有する技能・知識を一定の基準より検定し、国として証明する国家検定制度で、技能に対する社会一般の評価を高め、働く方々の技能と地位の向上を図ることを目的として、職業能力開発促進法に基づいて実施します。

技能検定は、職種ごとに特級・1級・2級及び3級に区分するものと、等級を区分しない単一等級があり、試験は実技試験と学科試験により行われます。

合格者には、特級、1級及び単一等級は厚生労働大臣名、2級及び3級は熊本県知事名により合格証書が交付され「技能士」と称することができます。

なお、2級実技試験と同時に「技能五輪全国大会熊本県地方予選会」を兼ねて実施します。

また、令和3年4月1日時点で35歳未満の方が2級または3級の実技試験を受検する場合、受験手数料が9千円減額されます。

▶受付期間

令和3年10月4日から10月15日まで

▶実施期間

令和3年12月3日から令和4年2月13日まで

▶合格発表

令和4年3月11日

詳しくは下記までお問合せください。

▶お問合せ

熊本県職業能力開発協会 検定訓練課
〒861-2202

熊本県上益城郡益城町田原 2081-10

電子応用機械技術研究所内

TEL：096-285-5818

FAX：096-285-5812

マイ・リバー・サポート事業

県が管理する河川において、美化活動を行うボランティア団体等を募集しています。希望に応じて、軍手やごみ袋等の支給、傷害保険の加入、ごみの運搬・処分などの支援が受けられます。

詳しくは、「くまもと マイ・リバー・サポート」で検索！

きれいな川を保つために、皆様のご協力をお願いします。

▶**お問合せ** 阿蘇地域振興局土木部維持管理調整課（0967-22-1118）

Information +

林業退職金共済制度について

林退共は昭和57年に発足した林業界で働くために国が作った退職金制度です。

この制度は、事業主の方々が、従事者の働いた日数に応じて掛け金となる共済証紙を共済手帳に貼り、その従事者が林業界をやめたときに林退共から退職金を支払うという、いわば林業界全体の退職金制度です。

○掛け金は、税法上について、法人では損金、個人企業では必要経費となります。

○掛け金の一部を国が免除します。

○雇用事業主が変わっても退職金は企業間を通算して計算されます。

▶事業者の皆様へ

・共済証紙は労働日数に応じて適正に貼付してください。

・共済手帳を所持している従事者が林業界を引退するときは、忘れずに退職金を請求するように指導してください。

▶問い合わせ

独立行政法人勤労者退職金共済機構

林業退職金共済事業本部

〒170-8055 東京都豊島区東池袋

1-24-1 ニッセイ池袋ビル

TEL：03-6731-2889

FAX：03-6731-2890

労使紛争解決のために

熊本県労働委員会は、解雇や労働条件の変更など、労働者と事業主とのトラブルについて、自主的な解決が難しい場合に、3名の委員が話し合いによる解決をお手伝いする「あっせん」を行っています。手続きは簡単で、費用は無料です。労働者の方は正社員であるか否かにかかわらず、また、事業主の方も利用できる制度です。

「話し合いが進まない」「早く解決したい」そんな悩みをお持ちの労働者・事業主の方は、ぜひお気軽にご相談ください。

▶お問合せ

熊本県労働委員会事務局

TEL：096-333-2753

とぴくす

世界との戦いを終えて 平井美喜選手が役場を訪問

9月17日、東京2020パラリンピック競技車いすバスケットボール女子日本代表で、本村在住の平井美喜選手が西原村役場を訪問され、パラリンピックでの結果をご報告されました。

今大会開催国枠で出場した日本代表は、世界の強豪を相手に、予選リーグ初戦から2連勝するなど勢いに乗り決勝トーナメントへ進出しましたが、2000年のシドニーパラリンピック以来のメダル獲得には届かず、6位入賞という結果で大会を終えられました。

平井選手は「メダルを逃して、悔しい気持ちが大きい」とのことでしたが、全力で戦ってきたという清々しさも垣間見えました。

車いすバスケットを通して西原村に元気を届けてくれた平井選手、本当にお疲れさまでした。



▲代表ユニフォームで訪問された平井選手（写真中央）



▲西原村の気に入っているところ等もお話頂きました

スター選手への第一歩 渡邊陸選手が支配下登録

▼支配下登録となり背番号は3桁から「79」に（写真右）



8月30日、プロ野球の福岡ソフトバンクホークスに所属する本村出身の渡邊陸選手が、球団との支配下契約を結んだことが発表されました。

2018年のドラフト育成1位でホークスに入団した渡邊選手は、オリンピック期間中に行われたエキシビジョンマッチで1軍で活躍する投手を相手に3打数2安打と結果を残し、支配下登録をつかみ取りました。

これからの渡邊選手の活躍に目が離せません。

西原村の発展に貢献 旭日単光章受章の伝達

▼旭日単光章を受章された中村節男氏（写真左）



西原村議会議員として昭和55年9月から3期12年にわたり活躍された中村節男氏に旭日単光章（特別叙勲）が受章され、9月3日西原村役場において日置村長より勲章と勲記が伝達されました。

中村氏は在職中、地方自治の進展に尽力し、卓越した見識は評価が高く、鋭い政治感覚をもって、地方行政の発展にご尽力いただきました。その功績が認められ、今回の受章となりました。

輝く西原人

福岡ソフトバンク
ホークス



わたなべ 渡邊
りく 陸

©SoftBank HAWKS

— 小中高の時はどんな子でしたか？

小学生の頃は野球を始めましたので、外で遊ぶ活発な子供だったと思います。中学、高校は野球一筋だったですね。

— どうしてプロ野球を目指したのですか？

兄が野球を始めてから、テレビでプロ野球を見るようになり、プロの野球選手の姿に格好良さを感じました。多分、それが憧れにつながり、無意識のうちに将来の夢を描いて

いたと思います。気付いたらプロ野球選手を目指していました。

— 入団経緯

高校の時にプロのスカウトの方が観に来られました。その後、ドラフト会議で育成一位に指名していただきました。今は支配下登録された事を嬉しく思っています。

— 今も大事にしている事

周りの方々に「感謝の気持ちを持つこと」が一番大事にしています。自分一人の力でここまで来たわけではないですからね。これまでも、そしてこれからも、この気持ちは大切にしたいです。

— 後輩へのメッセージ

プロ野球選手を目指している子供達がいっぱいいると思います。そんな後輩の皆さんへ、「絶対自分はなるんだ」と思って、毎日野球を頑張っしてほしいと思います。気持ちを持ち続けることは本当に大変ですが、諦めたら終わりですからね。

頑張れ後輩！

図書室からのお知らせ

新刊図書紹介

コロナウイルス感染防止のため、当面の間、貸出・返却のみとさせていただきます。滞留を避けるため、閲覧席・学習席の利用はできません。また、生涯学習センター会議室については10月より利用を開始いたします。

休館日 : 毎週土曜日 開館時間 : 午前10時00分から午後5時00分まで
滞在時間 : 最大30分程度 (マスク未着用の方の入館はお断りします。)

なぜ秀吉は

秀吉の晩年について、なぜ朝鮮出兵を行ったのか？を主題としながら、天下を狙う徳川家康や朝鮮出兵の先駆けとなった小西行長といった大名のみならず、博多商人・朝鮮人陶工など、様々な人々の思惑が入り乱れる歴史小説です。



室町は今日もハード・ボイルド

中世、室町時代は、現代までつながる社会制度が芽生えはじめた時期であり、俗に日本の伝統と呼ばれるものが生まれた時代です。しかし、その実態について詳しく知っている人は少ないのではないのでしょうか？



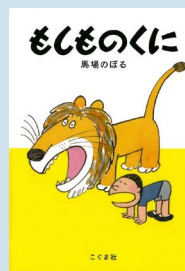
数字でわかる！こどもSDGs

私たちの住む地球を守るため、17個の大きな目標を立てて生活・環境を守ろうという取組が世界に広まっています。なぜこうなってしまったのか、これからどうしていくのかを、親子で考えてみましょう。



もしものくに

小さい頃、もしものくにだったという空想をしたのではないのでしょうか。本の中では12人のこどもたちが、いろいろな「もしものくに」を考えています。シンプルで読みやすい絵本です。



村のうごき (かっこ内は前月比)



お誕生

出生児名	性別	生年月日	保護者	地区
<small>くろせ</small> 黒瀬 まこ	女の子	R3. 8.29	黒瀬 悠介	布田
<small>しらさわ</small> 白澤 なる	女の子	R3.9.3	白澤 輝	大峯
<small>こめだ あさひ</small> 米田 旭陽	女の子	R3.9.5	米田 雄希	田中
<small>さわむら きょうか</small> 澤村 香佳	女の子	R3.9.11	澤村 愛子	小森
<small>はまぐち ふうき</small> 濱口 楓輝	男の子	R3.9.16	濱口 拓暉	モンビレッジ

お悔み

故人名	年齢	遺族氏名	地区
中村 正澄	83	中村 レイ子	小野
下村 トミ子	91	下村 弘信	下小森
山口 シズ子	89	山口 龍一	出ノ口
福島 トミ子	90	福島 チズ子	前鶴
荒木 ミツ	99	荒木 誠	風当
坂本 タヤ	90	坂本 孝史	田中
松岡 リツ子	88	松岡 祐亨	灰床

The best part of my job is getting to know my students. I feel lucky that I get to concentrate on one school and really be able to observe each student's individual growth and improvement in English, but also see their personalities, passions, and senses of humor. As fun as school events are, small classroom interactions give me the most joy. And since I'm feeling particularly sentimental this month, here are some of my favorite moments over the past two years:

As I read a passage about Yosemite National Park from the textbook, a student in the back of the classroom interrupts to say "Huh? Yos-Emily?" The English teacher has difficulty finding the worksheet for the period, and a student says from their desk, "Okay! Don't need." I walk into a classroom for English class to see four boys singing a RADWIMPS song with fervor in the corner. After giving them the appropriate applause, two of them begin to argue with me over who is the better singer; I walk around the classroom during a conversation activity, the topic being future dreams. One student asks me what I want to be. In a momentary panic and unable to think of anything else, I reply with 'teacher.' With a soft smile they respond, "But aren't you already a teacher?"

エミリーの

Nishihara Diary



私の仕事の一番の楽しみは、生徒と知り合えることです。一つの学校に特化して、生徒一人ひとりの成長や英語力の向上だけでなく、彼らの個性や情熱、ユーモアのセンスも観察できるのはとても幸運だと思います。学校行事も楽しいですが、教室でのちょっとしたやり取りが一番の喜びです。特に今月は感傷的な気分なので、この2年間の中でお気に入りの瞬間をいくつかご紹介します。

ある時、教科書のヨセミテ国立公園についての文章を読み上げていると、教室の後ろにいた生徒が、「え？ヨス…エミリー？」と口をはさんできました。別の時には、英語の担当の先生が授業に必要なワークシートを見つけることができなかった時、ある生徒が「大丈夫です！要らない！」と言いました。また、私が授業のために教室に入った時、4人の男の子が端の方でバンドのラドウィンプスの歌を歌って盛り上がっていました。彼らに適度な拍手を送った後、二人の生徒がどちらが歌が上手いかについて私と議論することになりました。そしてまた別の時、生徒たちが将来の夢をテーマにした会話を練習している間教室をまわり、一人の生徒が私に「何になりたいの？」と尋ねました。一瞬パニックになり、何も考えられずに「先生」と答えると、柔らかな笑顔で「もう先生なんじゃないの？」と返されました。

ご注意ください 「還付金詐欺」

親族や近所間で協力し、被害防止をお願いします！！
 県内では還付金詐欺の手口が多発しており、他人ごとでは済まされない現状にあります。
 その手口としては、自宅の固定電話に市役所職員を名乗る男性から

- 「介護保険の払い戻し金があります」
- 「後で銀行の方から連絡があると思います」

などと電話があり、一旦電話が切れた後、今度は銀行職員を名乗る男性から

- 「キャッシュカードを持って近くの銀行のATMへ行ってください」

などと電話があり、ATMに誘導され、お金をだまし取るというものです。

市役所などが、ATMで還付金等の手続きを行うことは絶対にありません。

詐欺の被害にあわないためにも

- 電話で「お金」の話が出たら詐欺と疑う
- 一旦電話を切り、市役所等に電話して確認する
- 一人で判断せずに家族や警察に相談する
- 在宅時でも留守番電話に設定する

などの防犯対策をお願いします。

大津警察署生活安全課（096-294-0110）



自転車保険加入が義務化

熊本県の条例改正により、令和3年10月1日から「自転車損害賠償保険等」（自転車利用中の事故で、他人の生命又は身体に生じた損害を賠償する保険）への加入が義務になります。

過去には、自転車事故で約9500万円の賠償金が生じた事例もあります。

必ず自転車保険に加入しましょう！



大津警察署交通課（096-294-0110）

月間レポート

今年の交通事故発生状況（令和3年8月末現在）

		8月中	本年累計
発生件数	大津署管内	20 (+1)	144 (+19)
	西原村内	0 (±0)	5 (+2)
死者数	大津署管内	0 (±0)	1 (-1)
	西原村内	0 (±0)	0 (±0)
傷者数	大津署管内	29 (-5)	189 (+18)
	西原村内	0 (±0)	5 (+2)

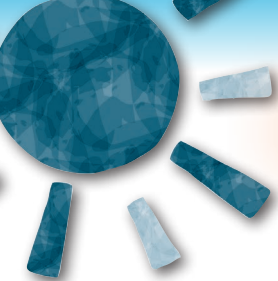
※ () 内は前年同期比

今年の刑法犯認知件数（令和3年8月末現在）

		8月中	本年累計
大津署管内		20 (-5)	204 (+40)
うち西原村		2 (±0)	11 (+4)
主な発生犯罪	西原村では団地内でメダカが盗まれる事案などが発生している。		

※ () 内は前年同期比

大津警察署（096-294-0110）



地域みんなで取り組む介護予防活動

認知症は早期発見・早期治療が重要！

～その「気づき」そのままにしないで～



認知症発症の10～20年前から脳の変化は始まっています

認知症は急に発症するのではなく、徐々に症状が進行して日常生活に支障が出てくる病気です。健康体である時からの予防（食事・運動・生活習慣の見直し、他者との交流、趣味活動など）も大切であり、早い段階での対策が重要です。

「軽度認知障害（MCI）」を知っていますか？

軽度認知障害とは、認知症の一手手前の段階で、認知症における物忘れのような記憶障害は出るものの症状はまだ軽く、日常生活には支障が出ていない状態です。早期診断・治療で認知機能を回復することも可能な段階とも言われ、本人や家族などの身近な人の「気づき」が非常に重要になります。

■認知症早期発見チェックリスト（症状には個人差があるため、目安としてご利用ください）

<p>人柄が変わったように感じる</p> <ul style="list-style-type: none"> <input type="checkbox"/>些細なことで怒りっぽくなった <input type="checkbox"/>自分の失敗を人のせいにする <input type="checkbox"/>周りへの気づかいがなくなり、頑固になった <input type="checkbox"/>「このごろ様子がおかしい」と周囲から言われた 	<p>以前よりも意欲がなくなった</p> <ul style="list-style-type: none"> <input type="checkbox"/>下着を変えず、身だしなみを構わなくなった <input type="checkbox"/>趣味や好きなテレビ番組に興味を示さなくなった <input type="checkbox"/>塞ぎ込み何をするにも億劫がり嫌がる 	<p>強い不安を感じている</p> <ul style="list-style-type: none"> <input type="checkbox"/>一人になると怖がったり寂しがったりする <input type="checkbox"/>外出時、持ち物を何度も確かめる <input type="checkbox"/>「頭が変になった」と本人が訴える
<p>物忘れが多くなった</p> <ul style="list-style-type: none"> <input type="checkbox"/>今話していた電話の相手の名前を忘れる <input type="checkbox"/>同じことを何度も言う・問う・する <input type="checkbox"/>しまい忘れ置き忘れが増え、いつも探し物をしている <input type="checkbox"/>財布・通帳・衣類などを盗まれたと人を疑う 	<p>判断や理解が難しくなった</p> <ul style="list-style-type: none"> <input type="checkbox"/>新しいことが覚えられない <input type="checkbox"/>話のつじつまが合わない <input type="checkbox"/>料理・片付け・計算・運転などのミスが多くなった <input type="checkbox"/>テレビ番組の内容が理解できなくなった 	<p>時間・場所がわからない</p> <ul style="list-style-type: none"> <input type="checkbox"/>約束の日時や場所を間違えるようになった <input type="checkbox"/>慣れた道でも迷うことがある 

（認知症の人と家族の会「家族が作った認知症早期発見のめやす」）

いくつか当てはまる方は、まずは信頼できる「かかりつけ医」、かかりつけ医がない場合は「地域包括支援センター」に相談してみましょう。長期化した新型コロナウイルス感染症の自粛生活により、気付かないうちに誰でも「こころやからだの機能低下」が心配されます。心配事や困り事がある場合は、一人で抱え込まずにご相談下さい。

相談窓口：にしはら地域包括支援センター
電話（096-279-4111）



社協だより

399号

～地域の福祉みんなで参加!～

赤い羽根共同募金 今年度もいよいよスタート!!

令和3年度目標額

3,000,000円

運動期間：10月1日～12月31日

今年もみなさまのご理解とご協力に支えられ募金運動を展開いたします。
温かいご支援とご協力をよろしくお願いいたします。

【令和2年度募金実績内訳】

募金種別	金額
老人会募金	1,273,066
戸別募金	991,460
法人募金	1,227,000
職域募金	164,400
物品募金	210,000
個人大口募金	60,358
イベント募金	2,648
学校募金	45,317
協力店募金	14,034
その他の募金	82,021
合計	4,070,304

集められた
お金は？

熊本県共同募金会へ全額送金

次年度に
西原村社会福祉協議会へ配分
されます。

令和3年度は、
3,750,304円が
配分されています。



皆様の善意で集められた募金は西原村社会福祉協議会が行っている各事業に大切に使われています。

▶ 高齢者福祉活動費



▶ 児童・青少年福祉活動費



▶ 障がい児・者福祉活動費



▶ 住民全般福祉活動費



お

礼

(敬称略)

嘱託名	故人氏名	遺族氏名
小森西	坂田 恵	坂田 香代子
下あげ	中村 正澄	中村 レイ子
布 田	下村 トミ子	下村 弘信
宮 山	山口 シズ子	山口 龍一

香典返し

左記の方々より故人のご供養のため社会福祉協議会に多額のご寄付をいただきました。故人のご冥福をお祈りしますと共に心からお悔やみ申し上げます。

この尊い浄財は、ご寄附いただきました各位の趣意に添うべく、社会福祉のために有効に使用させていただきます。ありがとうございました。

尚、個人情報保護の観点から個人寄付金額の公表は控えさせていただきます。

[9月16日受付け分まで掲載]

義援金の報告

※先月に続き下記のようにご協力いただきました。

令和3年7月豪雨災害義援金(日本赤十字社受付分)

(令和3年9月20日現在までの合計)

31,000円

【令和3年9月8日～9月20日まで受付分】〈敬称略〉 藤本 勲 東田 文子 岡本 千鳥

今回ご支援いただきました温かいお気持ちが、被災された方々への大きな励ましになるものと確信しております。ご協力誠にありがとうございました。

令和3年7月から8月にかけて、大雨による災害が九州をはじめ全国各地で発生しています。この災害で被災された方々を支援するための「災害義援金」について、西原村社会福祉協議会において随時受け付けておりますので、皆様のご理解とご協力をよろしくお願いいたします。

ご協力いただきました義援金に関しましては、熊本県共同募金会及び日本赤十字社熊本県支部を通じて被災された方々へ届けられます。

日本赤十字社熊本県支部

「令和3年7月豪雨災害義援金」
「令和3年台風第9号等大雨災害義援金」

※募集期間 令和3年12月28日まで

「令和3年8月豪雨災害義援金」
「令和3年長野県茅野市土石流災害義援金」

※募集期間 令和4年3月31日まで

熊本県共同募金会

「令和3年大雨災害義援金」

※募集期間 令和4年3月31日



よろしく
お願いします。

ご利用
ください!

のぎくふれあい相談センター

相談日については、開催日と相談内容を防災無線でお知らせします。詳細については、令和3年度予定表(各戸配布チラシ)をご確認いただくか、又は、社会福祉協議会にお問い合わせください。

電話相談も受け付けます
相談専用 279-4140
FAX 279-4388
電話 279-4141

個々の障がいや情報が伝わりにくい方もあり、村の防災無線を通じて利用される方が多数です。ご理解をよろしくお願いいたします。

〔10月～12月・開催日のお知らせ〕 相談時間：午前9時～12時まで

相談種別	10月	11月	12月
法律相談(予約制)	6日(水)	10日(水)	1日(水)
行政相談	7日(木)		9日(木)
人権相談		18日(木)	
不動産相談(予約制)	14日(木)		
障がい者相談			15日(水)
心配ごと相談	28日(木)	25日(木)	23日(木)
介護・一般相談	月曜日～土曜日(午前8時30分～午後5時まで)		

2021 October

- 西原村役場
- ◆山河の館
- 構造改善センター
- ▲西原中学校
- ▷山西小学校
- ◁河原小学校
- にしはら保育園
- 阿蘇こうのとり保育園

水と緑とひかりの村



日	月	火	水	木	金	土
					1 燃えるゴミ	2 ▷山西小学校運動会 ◁河原小学校運動会 ○阿蘇こうのとり保育園運動会 ・ドライブインシアター（ミルク牧場）
3	4 燃えるゴミ	5 空き缶・空きビン	6 消費生活相談日 雑誌・チラシ	7 プラ容器・包装	8 燃えるゴミ	9 ●にしはら保育園運動会
10	11 燃えるゴミ	12 EM菌投入日	13 ■1歳6か月健診 消費生活相談日	14 ◆金婚夫婦表彰式	15 燃えるゴミ	16 
17 	18 燃えるゴミ	19 ■ひよこ学級 空き缶・空きビン	20 消費生活相談日 ペットボトル	21 プラ容器・包装	22 燃えるゴミ	23
24 / 31	25 燃えるゴミ	26 EM菌投入日 牛乳パック	27 消費生活相談日 段ボール	28 プラ容器・包装	29 燃えるゴミ	30



編集後記

表紙の撮影のため、村内を一周して写真を撮りに回りましたが、西原村にはまだまだ魅力的な場所がたくさんあると改めて感じました。

インターネットには載っていない西原村の穴場スポットを皆さんはよく知っていますか？ 素敵な場所がありましたら是非情報をお寄せください。

この日は多々良地区の方から地区で植えた花畑を紹介をいただきました。ひまわり・コスモス・ケイトウが見事に咲き誇っていて、俵山をバックにきれいな景色が広がっていました。

トピックスに掲載している、役場を訪問された車いすバスケの平井選手は、熊本市方面から帰ってくる時に見える俵山の景色がとても気に入っているとおっしゃっていました。

まっすぐのびる道路の先に、緑豊かな俵山に風車が回り、「西原村に帰ってきたな」と感じる。皆さんは西原村のどんな景色が気に入っていますか？

永