

広報西原 9

2021

No.256

NISHIHARA VILLAGE PUBLIC RELATIONS MAGAZINE

復興への追い風受けて

風車は今日も回る

目指す進路を一つに

いざ、全速前進！



ナニ像

除幕



© 尾田栄一郎 / 集英社



7月31日、西原村に新しい風が吹いた。熊本地震で甚大な被害を受けた熊本を救おうと、世界的人気漫画「ONE PIECE」の作者で熊本県出身の漫画家、尾田栄一郎氏からの、「必ず助けに行く」という心温まるメッセージから始まった「ONE PIECE 熊本復興プロジェクト」。

その一つが、物語の主人公ルフィをはじめとした「麦わらの一味」の仲間の像設置だ。そして今回、益城町、阿蘇市、熊本市、御船町、高森町に続いて、西原村に設置され、その除幕式が行われた。

ナミが送る復興への風

西原村に設置された仲間の像は、原作で麦わらの一味の航海士を務める「ナミ」。「自分の目で見た世界地図を作る」という夢のため、ルフィたちと共に世界中を航海しています。そんなナミの得意分野はなんといってもその航海術。海の構造や天候を的確に読み取り、時には嵐を回避し、時には追い風を受ける。

そんなナミの像設置で、西原村に新しい復興の風を送り込んでくれると共に、創造的復興へと導いてくれるように。



新たな復興への旅

設置場所である眉山交流館前の里で行われた除幕式は、新型コロナウイルス感染拡大防止のため、一般の方の参加はかなわなかったが、除幕式の様子はオンライン配信され、日本のみならず世界の皆さんから像設置を喜ぶコメントも寄せられた。

また、蒲島郁夫熊本県知事のあいさつでは、原作とアニメで新たに麦わらの一味に加わった操舵手「ジンベエ」の像の追加設置のサプライズ発表や、尾田栄一郎氏直筆のイラストサインのプレゼントもあり、盛り上がりを見せた。

ナミが送る復興の追い風を受けて、西原村の復旧・復興を推し進めていきたい。



子どもは静かに溺れる… 水難事故から子ども達を守ろう

まだまだ残暑の厳しい季節、涼を求める人も多いのではないのでしょうか。

新型コロナウイルスの影響で、学校や公共施設などの安全な環境で水遊びができるプールが閉鎖されていることもあり、海や川（用水路）、家庭用ビニールプールで遊ぶ機会が多くなっています。

しかし、それに比例して、水にまつわる事故も多発しています。

子どもは静かに溺れる

乳幼児の不慮の事故で2番目に多いのは『溺水』です。

子どもが溺れるとき、大きな音でバチャバチャともがいて「助けてー!」と叫ぶ、そんなイメージはありませんか?それはテレビや映画の中の世界。実際は溺れた状況を理解できず、もしくは呼吸をしようとすることが精いっぱい声を出す余裕もなく、静かに沈みます。これを専門用語で「本能的溺水反応」といいます。

CAUTION

お風呂

実は意外と多い母親と幼児が一緒にお風呂に入っているときに起きるケース。身体が温まり眠くなるのが原因なのかは不明ですが、母親が髪を洗っている間に音もなく風呂に沈んでいたという事故例もあります。

家庭用ビニールプール

シートで仕切られたプライベート空間で水遊びをしていた親子。親がちょっとの時間だから大丈夫だろうと思い、トイレに行って戻ってみると子どもが意識不明状態になっていた。近所に人はいたものの、声を聞いたりせず誰も気づかなかった。

用水路

山間のきれいな水が流れている幅40cmの用水路、水深10cm程度の流れでしたが、子ども自身が堰となり水かさが増し、水圧が大きくなり流されて、携帯電話の操作に夢中になっていた親が気付いた時には、いなくなっていた。

保護者の方へ

この季節は海や川（用水路）、家庭用ビニールプールで子どもと遊ぶという事も多くなると思いますが、子どもから目を離さないようにしてください。目の届く範囲にいるからと安心してスマホをいじったり、お酒を飲んで寝てしまったりすると、気づかないうちに溺れてしまっているということになります。

また、お風呂で髪を洗うときは、子どもに声掛けをするなどして、生を感じ寄り添うことで事故を防ぐことができます。



7月の災害等発生状況

火災 02 件 累計 04 件
警戒 02 件 09 件

救急 26 件 175 件
救助 00 件 01 件

西原村版食品ランキング〈果物編〉 果物に含まれる果糖

『食欲の秋』の季節がやってきました。りんごや柿などの旬の果物が美味しい季節です。果物には血管を丈夫にする「ビタミンC」や高血圧や脳卒中などと深い関係のある食塩（ナトリウム）の排泄を促す「カリウム」などの栄養素が豊富に含まれています。そして、ブドウ糖や果糖といった糖を多く含むのも果物の特徴です。そのため、「果物には栄養が豊富に含まれているので、たくさん食べてもいいのか」と言われると、そういうわけにもいきません。その理由は、果物に含まれる「果糖」にあります。

「果糖」とは？

果糖とは、果物やはちみつに多く含まれる糖類の一種で、他の糖類とは違い、果糖自体が血糖値を急上昇させることはありません。しかし、果糖は小腸から吸収されると肝臓に直行し速やかに「中性脂肪」として蓄積されるので、血糖値はあまり上昇しない代わりに太りやすいのです。さらに、肝臓に脂肪が蓄積し脂肪肝の原因にもなります。

そして、果糖は血液中の赤血球などの物質にくっつく力が強いいため、本来の仕事の邪魔をしてしまいます。赤血球へのくっつき具合は健診結果のHbA1c値から知ることができま。

つまり、ビタミンやミネラルなどが摂れる果物ですが、多く食べすぎてしまうと肥満や脂肪肝のリスクが高まります。旬の果物を健康のために美味しくいただくには、『どのくらい食べるのか』という適量がとても大切になります。

西原村版食品ランキング（果物編）の結果より

1日の果物の適量は80キロカロリーとされています。糖の値が高い方もそうでない方も皆この量が適量です。では、果物それぞれの80キロカロリーとはどれくらいなのでしょう？皆様にご協力いただいた「西原村版食品ランキング（果物編）」の結果を踏まえながら、お話ししていきます。

今回の食品ランキングでは、果物15種類を選びアンケートを実施しました。（表1）

西原村版食品ランキング（果物編）結果 (表1)

順位	果物	80kcal 目安
1位	みかん	190g (約2個)
2位	バナナ	100g (約1本)
3位	りんご	150g (約1/2個)
4位	柿	150g (約1個)
5位	梨	200g (約1/2個)
6位	いちご	250g (約12個)
7位	すいか	260g (約1/8玉)
8位	ぶどう (デラウェア)	150g (約1房)
	巨峰	80g (約6粒)
10位	キウイフルーツ	150g (約1.5個)
11位	メロン	200g (約1/2個)
12位	パイナップル	140g (約1/6玉)
13位	桃	200g (約1個)
14位	さくらんぼ	150g (約20粒)
15位	パイナップル (缶詰)	95g (約2.5枚)
参考	いちじく	150g (約中3個)

西原村の方がよく食べられる果物のうち、上位5位は今の時期やこれからの季節に旬を迎える果物でした。つまり、これからの季節は1年のうちで果物が多く食べられる時期であると予測できます。果物が好きな方は朝食の最後に少しだけ、ゆつくり噛んで食べることをおすすめします。ポイントは1日の前半、昼食くらいまでに食べることです。食べる時間帯を考慮することで肥満予防になり、果物の持つ酵素をより効率よく摂

取することに繋がります。また、2つの果物を食べたい場合は、それぞれ書いてある量の半分を組み合わせて食べると摂り過ぎを防ぐことができます。西原村の方が1番果物を食べるこれからの季節、ぜひ適量を守りながら健康に美味しく食欲の秋を楽しみましょう！

保健衛生課 管理栄養士
☎096-279-4397

新型コロナウイルスワクチン接種情報

COVID-19

集団接種は 10 月にて閉鎖します

現在行われております、西原村の集団会場でのコロナワクチン接種は **10 月にて閉鎖予定**です。

接種をご希望される方は、西原村コールセンター（通話料金が発生します）又はインターネットの予約サイトよりお早めにご予約をお願いします。

11 月以降のワクチン接種につきましては、県民広域接種センター（グランメッセ）及び現在計画中の個別接種でのご案内になります。

電話での予約

西原村新型コロナウイルスワクチン接種予約センター
Tel : 0570-666-137

インターネットから予約

QRコード又は下記 URL から予約サイトにアクセスし、予約を行ってください。

URL : <https://vaccine-yoyaku.jp/nishihara/>



「こんなはずじゃなかった」

にならないために ——

9 月は熊本県動物愛護月間です



ペットを飼うその前に

ペットを飼うということは、その子の面倒を一生見るといことです。

ペットは生き物です。毎日の食事はもちろんのこと、散歩などの運動に、排せつ物の処理や体調管理、しつけなど、飼いに責任がついて回ります。また、それが休みなく続くことを忘れてはいけません。ペットを迎える準備が気持ちの面でも環境の面でもできているかを確認しましょう。

個性を理解しましょう

ペットを飼うにあたっては、それぞれの種類と、それに応じた習性や特性を理解することが重要です。

事前に情報を集めて今のライフスタイルに合っているかを確認しましょう。また、同じ種類でも個性があります。どんな性格で、何を好んでいるのか、どんなものが苦手なのか、保護されている施設などの情報を集めるなどしましょう。

環境は整っていますか？

一緒に住むことになる人全員ペットを飼うことに賛成していますか？そもそもペットを飼える住宅ですか？転居や転勤の予定はありますか？アレルギーはありませんか？

しっかりと環境を確認したうえで迎え入れる準備をしましょう。



訪問販売にご注意！

熊本県内で訪問販売のトラブルが増加傾向にあります。以前、高額な羽毛布団や健康器具の訪問販売のトラブルが多くみられましたが、最近になり、再び訪問販売の被害が出ています。一人では対応せず、家族や周囲の人に相談をし、必要なければきっぱりと断りましょう。

事例1：ゲルマニウムパッド

突然「ゲルマニウムのパッドを敷いてあげる」と業者が家に上がり込み、パッドを敷いたまま帰って行った。4日後、掛布団を勧誘され、敷きパッドと掛け布団で合わせて100万円の契約をしてしまい、その後も次々に勧誘され、3か月間で総額350万円の契約をしてしまった。

事例2：家庭用蓄電池

業者が「家庭用蓄電池を設置しないか」と訪問した。我が家は太陽光パネルを設置しており、業者から「売電価格が下がるため家庭用蓄電池を設置した方がよい」と勧誘された。その場で契約をしてしまったが、293万円と高額な契約である事が心配になった。電気料金が安くなるとしても、蓄電池は高額であり、我が家では経済的にメリットがあるとは思えないので解約したい。

契約をしてしまったとしても、クーリングオフ（一定の期間であれば無条件で契約の申込みを撤回したり、契約を解除できる制度）や支払い額の返金等ができる場合もございます。消費生活でのことでお困りの場合は悩まずに消費生活相談窓口にお気軽にご相談ください。

相談窓口

3町村（菊陽町・大津町・西原村）で連携し、相談窓口を開設しております。
曜日ごとに窓口が変わりますので、下表でご確認ください。

曜日	場所	電話番号
(月)	菊陽町	096-232-2112
(火)	大津町	096-285-5006
(水)	西原村	096-279-3112
(木)	菊陽町	096-232-2112
(金)	大津町	096-285-5006



計量器定期検査のお知らせ

取引や証明に利用する計量器は法律（計量法第19条）により2年に1回の定期検査を受けるよう義務付けられています。

本村において、下記の日程で検査が行われますので、該当する計量器をお持ちの方は受検されますようお願いいたします。

■検査対象計量器

- ・商店等で商品の売買に使用するはかり
- ・農業等の生産者が生産物等の売買に使用するはかり
- ・病院、薬局等で使用している調剤用のはかり
- ・学校、病院、保育園等で使用している体重測定用のはかり
- ・農協等流通物資の集荷、出荷等に利用するはかり
- ・宅配など運送業者等が貨物の運賃算出用に利用するはかり

■検査日：9月17日（金）

■受付時間：10時～15時（12時～13時は除きます）

■場所：西原村役場

■持参物：計量器（質量計等）、手数料（1台あたり500円～2,200円）

《お問合せ》

（一社）熊本県計量協会 TEL：367-7816

熊本県産業技術センター総務管理室計量グループ

TEL：368-2101

【お問合せ】 西原村役場企画商工課 ☎096-279-3112



野外焼却における火災が多発しています！ ご注意ください！

火災を起こさないポイント

- 風の強いときは燃やさない
- 家の近くで燃やさない
- 少しずつ燃やす
- 消火の準備をしておく
- その場を絶対離れない

野外焼却を実施される場合は役場もしくは消防署へ届出を行ってください。

※焼却火や煙を火災と思い119番通報があっても消防車が誤って出動しない為です。野外焼却の許可を得る為ではありません。



阿蘇地域振興デザインセンター 事務局長募集

■職種：事務局長 ■募集人員：1名

■業務内容

阿蘇地域振興デザインセンターの事務局長として、公益事業の実務にあたる。

■応募資格：高卒以上

※地域づくり、観光振興、景観保全関連業務等の経験・知識がある者

※ 要普通自動車免許

■給料：基本給 月額 38 万円（程度）

（諸手当及び賞与別途支給）

■待遇：社会保険完備 週休二日制 年次休暇

※ 試用期間 6 ヶ月（当財団の「職員就業規則」による）

■応募方法

① 履歴書（形式は任意） * 直近3か月以内に撮影した写真貼付

② 小論文 テーマ

「人口減少時代の地域課題について述べた上で、これまでの活動実績を踏まえ、今後の阿蘇地域の振興をどのように考え、展開し得るか、アフターコロナを見据えるとともに、グローバルな視点を念頭に置きながら論述せよ」

（A4縦・横書き、2,000 字以内、手書き不可、図表類は文字数に換算しない）

③ 職歴書（形式は任意）

これまでに実施してきた地域づくり、観光振興等についての職歴、経験に関する記載記事、論文等があれば添付

■応募期間

令和3年9月15日～10月15日（10月15日消印有効）

※応募書類の提出は郵送に限ります。

■第1次審査：令和3年10月下旬 書類審査

■第2次審査

令和3年11月上旬 プレゼンテーションによる審査

■採用開始：令和4年 4月 1日

■雇用期間：3年（次期事務局長募集へエントリー可）

■郵送先

〒 869-2612

阿蘇市一の宮町宮地4607-1

公益財団法人阿蘇地域振興デザインセンター

事務局長募集 係

電話 0967-22-4801 Fax 0967-22-4802



行政書士無料相談会

熊本県行政書士会では、毎年10月を「行政書士制度広報月間」として、行政書士のPR活動を行っております。本年も無料相談を実施いたします。ぜひご利用ください。

■無料相談内容

①各種許認可・登録に関する事（建設業・運送業・風俗営業・開発・農地転用・車庫証明・車両登録・在留資格など）

②会社・医療法人・公益法人等の法人設立に関すること

③遺言・相続に関すること

④内容証明書・契約書の作成に関すること

電話無料相談

電話で相談に応じます

■日時：令和3年10月1日（金）午前10時～午後4時

■場所：熊本市中央区水前寺公園13番36号

熊本県行政書士会館

■電話：096-385-7301

街頭無料相談会

直接面談にて相談に応じます

■日時：令和3年10月20日（水）・21日（木）

午前10時～午後4時

■場所：熊本市中央区手取本町6番1号

鶴屋百貨店 本館7階 レストスペース

【お問合せ】 熊本県行政書士会 ☎ 096-385-7300



9月は動物愛護月間です

県では、9月を熊本県動物愛護月間と定めています。

ペットを正しく愛情を持って飼育できているか、災害時の備えができていないかなど、動物に対する向き合い方を見つめ直してみましょう。また、各保健所では9月以降、動物愛護に関する様々なイベントを開催します。詳しくは、県ホームページをご覧ください。（P6に関連記事）

※新型コロナウイルス感染症の影響で中止となる可能性があります

【お問合せ】 阿蘇保健所 ☎ 0967-24-9035

国保通信

《令和3年7月末現在》

国保加入世帯数 984 世帯

被保険者数 1,701 人

7月支払（5月診療分）

療養給付費（医療費）39,043,206 円

■ワンポイントこくほ

～お薬を適切に管理しましょう～

ポリファーマシーについて

ポリファーマシーとは、必要以上の薬剤が投与されている、または不必要な薬剤が処方されていることで、薬物の有害リスクの増加や誤った方法での服用（服薬過誤）などの問題を引き起こす可能性がある状態を指します。

くすりの情報を1冊のお薬手帳にまとめましょう

ポリファーマシーを解決するには、ただ処方する薬の量や数を減らせばいいというわけではありません。

医師や薬剤師をはじめとした医療にかかわるそれぞれの専門家と情報を共有することが大切です。そのためにも、お薬手帳は1冊にまとめ、受診する際には忘れずに持参し、また、かかりつけ薬局を利用するなどして、服用している薬について積極的な情報共有を行いましょ。



詳しくはかかりつけの医師や薬剤師にご相談下さい。

保健衛生課 保険係 TEL279-4389



農地パトロールにご協力ください

農業委員会では、農地法の規定に基づく農地利用状況調査（農地パトロール）を次のとおり実施しています。調査では、農業委員・農地利用最適化推進委員・事務局職員が農地内に立ち入ることがありますので、ご理解とご協力をお願いします。

■目的：遊休農地の実態把握・発生防止、農地の違反転用発生防止・早期発見

■時期：毎年8月から10月

■対象：村内全域の農地

遊休農地や耕作放棄地になると、雑草や雑木の繁茂によって病害虫・有害鳥獣被害の発生原因となったり、不法投棄や火災を誘引するなど、周辺環境に大きな支障をきたすおそれがあります。所有者や耕作者は農地の適正な管理をお願いします。

【お問合せ】 西原村農業委員会事務局 ☎ 096-279-4396



秋の全国交通安全運動

今年も、秋の全国交通安全運動が実施されます。運動の実施期間は、

9月21日（火）から30日（木）の10日間

運動重点是、

- (1) 子供と高齢者を始めとする歩行者の安全の確保
- (2) 夕暮れ時と夜間の事故防止と歩行者等の保護など安全運転意識の向上
- (3) 自転車の安全確保と交通ルール遵守の徹底
- (4) 飲酒運転等の悪質・危険な運転の根絶

です。また、運動期間最終日の**9月30日は「交通事故死ゼロを目指す日」**

となっています。

西原村では、交通事故が1件でも減らせるよう交通安全協会西原支部や女性の会、安全運転管理者等協議会西原支部、地域交通安全活動推進委員の方がたとタイアップして、朝夕の街頭指導や広報活動などを行います。



さあ!!

あなたの農業を 見つけよう!

令和4年度 専修学校 熊本県立農業大学校 学生募集

推薦入学者選抜 高等学校推薦及び地域推薦

【願書受付期間】

令和3年9月1日(水)～9月10日(金)

【選抜日】

令和3年10月5日(火)

【合格発表】

令和3年10月21日(木)

【選抜方法】

学力検査：国語総合(古文・漢文を除き、小作文を含む)
面接、提出書類

【選抜場所】

熊本県立農業大学校 熊本県合志市栄 3805
電話：096-248-1188

一般入学者選抜

【願書受付期間】

令和3年12月6日(月)～12月17日(金)

【選抜日】

令和4年1月20日(木)

【合格発表】

令和4年2月3日(木)

【選抜方法】

学力検査：国語総合(古文・漢文を除く)
数学Ⅰ
面接、提出書類

【選抜場所】

熊本県立農業大学校 熊本県合志市栄 3805
電話：096-248-1188

熊本農大

検索

一農大の特色一

- ①プロジェクト学習法による実践技術の習得を図ると共に、課題解決能力を高めることができます。
- ②2年間の全寮制で、規則正しい生活と学生相互の親交を深めることを通じて、「生涯の仲間づくり」ができます。
- ③卒業生には専門士(農業課程)の称号が付与されるとともに、在学中の奨学金給付・貸与の活用及び卒業後の四年制大学への編入受験も可能です。
- ④資格取得を奨励しており、大型特殊・けん引免許(農耕車限定)。家畜人工授精師、毒物劇物取扱者、危険物取扱者、フラワー装飾技能士など多くの資格が取得可能です。
- ⑤新たにドローン・マルチコプター操作研修や農作物鳥獣被害対策実務者研修を実施するなど、新技術の習得にも力を入れています。
- ⑥進路コーディネーターを設置し、学生面談、県内農業法人や進学先の情報収集など、充実した進路指導を行っています。

募集定員

農学部(修行年限2年)

農産園芸学科・野菜学科・畜産学科 80人

受験料等

入学試験手数料：2,200円

入学科：5,650円

授業料：118,800円/年

※詳しくは、熊本県農業大学校 教務課までお問合せください。

住所：熊本県合志市栄 3805 番地

電話：096-248-1188

FAX：096-248-4432



土砂災害の不安解消しませんか？

土砂災害特別警戒区域（レッドゾーン）からの移転を検討中の方、土砂災害危険住宅移転促進事業を御活用ください。最大 300 万円補助します！

■補助対象者

レッドゾーン指定前から現在まで継続してお住まいの方（賃貸住宅は対象外）

■交付要件

安全な地域（レッドゾーン・イエローゾーン外）へ移転
お住まいの住宅除却

■補助内容

住宅建設購入費、賃貸住宅費（1年間）、住宅除却費等

■区域指定の確認方法

土砂災害特別警戒区域の確認については、西原村ホームページから閲覧可能な総合防災マップや熊本県が運営する土砂災害情報マップをご確認ください。

《西原村総合防災マップ》

<https://www.vill.nishihara.kumamoto.jp/hazardmap/>

【お問合せ】 西原村役場復興建設課 ☎ 096-279-3114



秋の行政相談週間

10月18日（月）から24日（日）までの一週間、「令和3年度行政相談週間」が全国一斉に展開されます。

行政に対する意見、要望などありましたら、熊本行政評価事務所または行政相談員までご相談ください。

※熊本行政評価事務所では10月27日（水）午前10時から午後3時まで「一日合同行政相談所」を熊本県民交流館パレア10階パレアホール（熊本市）で開設されます。

《お問合せ先》：熊本行政評価事務所

TEL096-324-1662（予約先）

※相談は、無料です。事前予約制にて行います。

※西原村でも10月6日（水）午前9時から12時まで「行政相談所」を社会福祉協議会（のぎく荘）で開設します。相談は無料で、秘密は固く守られます。どうぞお気軽にご相談ください。

■**ご注意**：新型コロナウイルス感染症拡大によっては、急遽、開設を取りやめる可能性がありますので、ご了承ください。

【お問合せ】 西原村社会福祉協議会 ☎ 096-279-4141

広がってます！マイナンバーカード

総務省からのお知らせ

3つの取得方法

スマートフォンで申請

スマートフォンで顔写真を撮影し、所定のフォームからオンラインで申請

パソコンで申請

デジタルカメラで顔写真を撮影し、所定のフォームからオンラインで申請

郵便で申請

スマートフォンで顔写真を撮影し、所定のフォームからオンラインで申請

詳しい申請方法はマイナンバー総合サイトをご覧ください。

【URL】 <https://www.kojinbango-card.go.jp/>

4つのやくわり

1. マイナンバーを証明する書類

マイナンバーの提示が必要な場面でマイナンバーを証明する書類として利用できます。

2. 写真付きの本人確認書類として

運転免許証やパスポートと同様、写真付きの本人確認書類として利用できます。

3. 健康保険証として

今年3月から健康保険証としても利用できます。
※利用には簡単な手続きが必要です。

4. 様々なサービスがこれ一枚

確定申告の電子申告等の各種サービスを受けることができ、様々な場面で利用できるようになります。

「経営相談室」開設

営業者及び今までの経験・技術を生かし独立開業を予定している方。相談を迷っていませんか？

◆こんなこと相談できるかな？

◆相談してうまくいくかな？

◆誰にも知れず相談できるかな？

一人で考え悩むより、経営相談室をご利用ください。専門相談員(中小企業診断士・経営指導員)が対応します。

◇経営相談

店舗の新築・改装計画・什器備品機械設備、資金繰り・売上計画等その他経営全般の相談

◇融資相談

生活衛生融資(日本政策金融公庫)の利用方法と手続き

◇税務相談

所得税・消費税・帳簿記帳申告の相談

▶日時: 令和3年9月6日(月) 10時～14時

▶会場: 阿蘇市商工会一の宮支所

(0967-22-0789)

▶問い合わせ

(公財) 熊本県生活衛生営業指導センター
(096-362-3061)

住宅金融支援機構からのお知らせ

平成28年熊本地震で被災した住宅を復旧するための「災害復興住宅融資(建設資金、購入資金、補修資金)」の借入申込の受付期間を1年間延長しました。お申込みをご検討の方は、お早めにご相談ください。

【延長前】 令和3年3月31日

【延長後】 令和4年3月31日

▶お問合せ 住宅金融支援機構

お客さまコールセンター(災害専用ダイヤル) 0120-086-353(通話無料)

※国際電話等をご利用いただけない場合は、<048-615-0420>におかけください(通話料金がかかります。)

※電話相談は、土曜日及び日曜日も実施します(受付時間9:00～17:00)(祝日及び年末年始を除きます)。

障がいがある方の職業訓練生募集

仕事をされている障がいのある方を対象とした職業訓練生の募集を下記の通り行います(受講料無料)。

▶**受講対象:** 身体(視覚、聴覚、上肢、下肢、内部)、知的、精神、発達、難病、高次脳の障がいをお持ちの方

▶**定員:** 6名

▶**内容:** パソコンの基礎を学び資格取得(エクセル・ワード)を目指します。

▶**募集期限:** 令和3年9月30日(木)まで

▶**訓練期間:** 令和3年11月1日(月)から令和4年1月31日(月)まで(3か月)
訓練は月曜、水曜の午後6時30分より2時間程度

▶**経費:** テキスト代4,840円(税込)程度

▶**訓練場所:** システムランド熊本校
熊本市中央区紺屋今町1-5ビルディング
辛島公園

▶問い合わせ

熊本県立高等技術専門学校

(096-297-9915)

※受講生募集案内をホームページに掲載しています。「熊本県立高等技術専門学校」で検索してください。



熊本県立高等技術専門学校

検索

パートさんにも!

中退共の退職金制度

☺ 掛金に**特例**

☺ 掛金は**全額非課税**

☺ 掛金の一部を**国が助成**

☺ 外部積立で**管理が簡単**

*他の退職金・企業年金制度等とのポータビリティも可能です。

詳しくはホームページをご覧ください

中退共 検索

独立行政法人勤労者退職金共済機構
中小企業退職金共済事業本部
TEL (03) 6907-1234

Information +

農業大学新規就農支援研修生募集

農業大学校では、社会人向けに就農に必要な栽培技術や経営のノウハウを基礎から学べる新規就農支援研修を実施しており、9月21日から来年度の研修生の募集を行います。

研修コースは、週5日間の「プロ経営者コース」、週3日間の「実践農業コース」があり、「実践農業コース」は、品目や栽培方法により2組に分かれます。

▶問い合わせ

県立農業大学校研修部

(096-248-6600)

あなたの「ふるさとの川をきれいにしたい!」を応援します!

県が管理する河川において、美化活動を行うボランティア団体等を募集しています。

希望に応じて、軍手やごみ袋等の支給、傷害保険の加入、ごみの運搬・処分などの支援が受けられます。

詳しくは、「くまもと マイ・リバー・サポート」で検索!

きれいな川を保つために、皆様のご協力をお願いします。

▶問い合わせ

阿蘇地域振興局土木部維持管理調整課

(0967-22-1118)

未来への約束を、
公正証書が守ります。
遺言・任意後見・信託・各種契約

相談無料

日本公証人連合会・法務省

日本公証人連合会 <http://www.koshomin.gr.jp> 03-3502-8050
法務省 <http://www.moj.go.jp>
公証期間: 10月1日から10月7日まで
公証費用: 03-3502-8239

とぴくす

藍色くまモン登場！ 小森仮設団地にくまモン

8月19日、熊本県の営業部長兼しあわせ部長の「くまモン」が小森団地集会所にやってきてくれました。

この日は東京オリンピック・パラリンピックのエンブレムカラーである「藍色くまモン」として、淡い青色の姿で登場。小森仮設団地の住民の皆さんとの交流を楽しみました。

昨年発表された新曲「かモン！くまモン！」が流れると、くまモンが踊りだし、それに合わせて皆さんが手拍子をするなど、久しぶりの晴れ模様のなか、身体も動かしてリフレッシュできた様子でした。

当日は手指消毒・マスク着用・検温など新型コロナウイルス感染対策が徹底され、最後にはくまモンからも一人一人の感染症予防の徹底についてのお願ひもありました。



子どもからお年寄りまで大人気のくまモン



当日は手指消毒・検温・マスク着用等感染対策を徹底

新しい環境で給食を 西原中学校給食室・ランチルーム起工式

▼新しく生まれ変わる中学校の給食室とランチルーム



7月15日、西原中学校の給食室とランチルームの起工式が関係者出席のもと、西原中学校で行われました。

現在の建物は昭和55年の8月に建設され、以降40年間に渡って西原中学校生徒たちの給食の場、憩いの場としての役割を担ってきました。

今回新しく建設される給食室とランチルームは令和4年10月に竣工予定です。

初の大会で3位入賞 城北地区小学生バドミントン大会

▼3位入賞を果たした福田(左)・中村(右)ペア



7月18日、熊本県バドミントン協会主催の第1回城北地区小学生バドミントン大会が荒尾市民体育館で開催されました。

城北地区の小学生が参加して行われるこの大会に、本村から女子6選手(阿蘇西原ジュニア所属)が出場しました。熱戦が繰り広げられる中、5年女子ダブルスの部で福田穂華・中村晴ペアが3位入賞という輝かしい成績を収めました。

輝く西原人

南阿蘇村立
白水小学校

わき 脇
あやね 彩音



私は西原で育ちました。山
西小学校、西原中学校そして、
東稜高校、九州ルーテル学院
大学へと進み、現在は小学校
教師をしています。私が勤務
する白水小学校は、3つの小
学校が合併し、令和3年度の
4月に開校したばかりの新し
い小学校です。実は私も教師
になったばかりの新任教師で
す。現在、2年生を担任して
おり、29人の元気な子どもた
ちと一緒に勉強に、遊びに力
いっぱいエネルギーを使っ
ています。
小学校の教師の仕事は、子
どもたちとの接し方や授業の

進め方など、毎日が苦悩と奮
闘の連続です。でも、子ども
たちの笑顔や一生懸命な姿に
は不思議な力があるのです。
こんな私でも「先生！」と呼
び掛けてくれる子どもたちの
ために凹んでいる暇はありま
せん。教師になって4ヶ月
経った今、教師という職業を
少しずつ成長していく子ども
たちの姿を近くで見ることが
できる、とてもやりがいのある
楽しい仕事だと思えるよう
になりました。
学生の皆さんは、自分の将
来について考えている方も多
いと思います。私は小学生の
時に素晴らしい先生方と出会
い、小学校の先生になりたい
と思うようになりました。
どんな職業を目指すとして
も、「諦めないこと」が大切
です。自分のやりたいこと、
好きなことに向かって努力す
るとき、楽しいことだけでは
なく、苦しいことや辛いこと
はつきものです。たとえそん
なことに出会っても諦めず、
直向きに努力してその峠を乗
り越えるのです。その先には、
わくわくすることがたくさん
待っています。勉強がきつ
く大変な時もあると思います
が、諦めずに頑張ってください
。応援しています。

図書室からのお知らせ

コロナウイルス感染防止のため、当面の間、貸出・返却のみとさせていただきます。

滞留を避けるため、閲覧席・学習席の利用はできません。

休館日：毎週土曜日 **開館時間**：午前10時00分から午後5時00分まで

滞在時間：最大30分程度（マスク未着用の方の入館はお断りします。）

なお、生涯学習センターの研修室については、9/12まで休室とさせていただきます。

エレジーは流れない

餅湯町のさびれた温泉街
に住む高校生が、同級生
と他愛もない話をしたり、
恋愛話を聞いたり、進路
選択や人間関係に悩んだり、
なんでもないありふれた
日常の中で起きた小さ
な事件を描いた作品。何事にも全力な主人公
たちの姿に元気づけられる作品です。



かえるのごほうび

国宝『鳥獣人物戯
画』の場面を切り抜
いて、絵本に仕立
た作品で、まるで生
きているかのような
躍動感あふれる絵と、豊かな表情が面白い作
品です。動物たちがどんなことを話している
のか、想像しながら読み進めるのも良いので
はないでしょうか。



消えていく家族の顔

認知症という言葉は身近
なものになってきました。
認知症患者の方々に世界
がどのように見えているの
か、介護ヘルパーの著者が
マンガで描いています。か
わいい絵柄ですが、非常
にリアルに認知症患者の日常が見えますので、
手に取られてみてはいかがでしょうか。



地図でよくわかる都道府県大百科

コロナ禍で旅行から遠
ざかっている人も少なく
ないかと思います。本書
では、1ページごとに都
道府県の名所やグルメが
写真とともに掲載されて
います。旅行にいった気
分になりながら、読み進めてみるのも良いか
もしれません。



新刊図書紹介

村のうごき (かっこ内は前月比)



お誕生

出生児名	性別	生年月日	保護者	地区
黒木 美玖 <small>くろき みく</small>	女の子	R3. 8. 7	黒木 湧介	下小森

お悔み

故人名	年齢	遺族指名	地区
久保田 正司	80	久保田 喜子	新所
東田 岩男	80	宮下 るり子	北向・新屋敷
坂田 恵	86	坂田 香代子	万徳
坂田 ちえ子	70	坂田 秀幸	名ヶ迫

Last month was a month of goodbyes.

Several of my close friends that I made over the past two years in the Kumamoto ALT community were getting ready to move back to their respective home countries.

Some were the same friends that I met on the plane to Kumamoto or in the first days of orientation and were an integral part of my life in Japan.

I spent many hours helping individual friends pack suitcases, clean apartments, donate items to Hard-Off, listen to farewell speeches, and cry while waving goodbye behind airport security checkpoints. As difficult as it is to say goodbye, I know that I will see them all again someday in another part of the world.

エミリーの

Nishihara Diary



先月は別れの月でした。

この2年間熊本のALTコミュニティで出会った親しい友人達は、それぞれの故郷へと帰っていくことになりました。

熊本に向かう飛行機の中や、オリエンテーションの最初の日に会った人もいます。私の日本での生活には欠かせない存在でした。

私は友人ひとりひとりがスーツケースに荷物をつめるのを手伝ったり、アパートを掃除したり、ハードオフに品物を持って行ったり、お別れの挨拶を聞いたり、空港の保安検査場前で手を振りながら泣いたりするの何時間も費やしました。

別れを告げるのはつらいことですが、いつかまたどこかでみんなに会えると信じています。



マチを好きになるアプリ

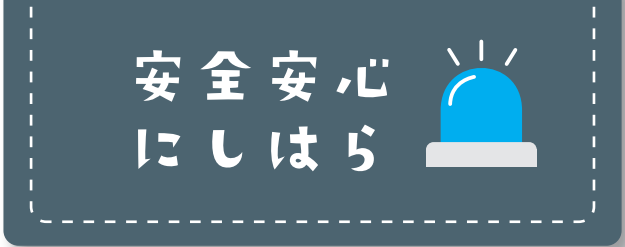


← ホームページ

西原村の情報は
こちらから！

Youtube →





交通事故を起こしたらまず通報！

子どもと交通事故を起こしたとき、子どもが「大丈夫」と言っている、見た目も怪我がない、自転車も大丈夫そうと、警察に通報せずにその場を離れると**ひき逃げ事故（又は事故不申告事件）として警察が対応することになります。**

交通事故を起こしたら、その場ですぐに110番通報等をしてください。相手が立ち去ろうとする（又は立ち去った）場合でも必ずその場で通報をしましょう。



なお、相手のいない、いわゆる自損の交通事故も届出が必要です。

【保護者の方へお願い】

子どもたちは動揺していたり、叱責等を恐れるなどして、怪我をしても「大丈夫」などと答え、相手と現場別れるケースが発生しています。交通事故に遭ったら相手や付近の大人を通じて警察に届け出をするようご指導をお願いします。

**子どもとの事故がひき逃げ事故に。。。
大人が正しい対応を！**



近年、阿蘇地域をはじめ県内において、ツーリング中に死傷する交通事故が多数発生しています。自らの命を守る運転を！

二輪車ツーリング中の交通事故情勢

（過去5年間の事故統計）

- ・ 8月以降に多発
- ・ 阿蘇地域で多発傾向
- ・ 土曜、日曜の午前10時から午後2時に多発

二輪車事故防止のポイント

- 二輪車販売店における車両整備と乗車前の車両点検
- カーブの手前では十分に減速し、中央線を越えない
- 無理な追い越しや割り込みはしない
- 二輪車の特性を踏まえた安全運転
- ヘルメットを正しくかぶる
- プロテクターを装着
- こまめな休憩（疲れを感じる前に）
- 基礎体力作りと健康管理

月間レポート

今年の交通事故発生状況（令和3年7月末現在）

		7月中	本年累計
発生件数	大津署管内	18 (-3)	124 (+18)
	西原村内	1 (+1)	5 (+2)
死者数	大津署管内	0 (±0)	1 (-1)
	西原村内	0 (±0)	0 (±0)
傷者数	大津署管内	20 (-7)	160 (+23)
	西原村内	1 (+1)	5 (+2)

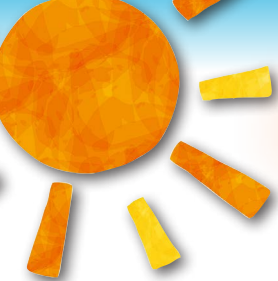
※ () 内は前年同期比

今年の刑法犯認知件数（令和3年7月末現在）

		7月中	本年累計
大津署管内		28 (+6)	184 (+45)
うち西原村		2 (+2)	9 (+4)
主な発生犯罪	西原村では、7月中、施設の窓が割られる器物破損事件が発生している。		

※ () 内は前年同期比

大津警察署 (096-294-0110)



ほうかつ通信

地域包括支援センターからの
お知らせ



地域みんなで取り組む介護予防活動

第1回 介護予防サポーター養成講座を開催しました！

昨年度申し込みをされていた方々の養成講座を7月21日と28日によろやく開催することができました。健康づくりと介護予防、サポーターの役割などを学び、実際にスーパーサロンのロールプレイを行いました。今後はコロナ情報に耳を傾けながら年内には第2回の介護予防サポーター講座を開催予定です。



お尻・腰痛予防

自分の胸に引き付ける
膝裏から持ち上げてもOK



膝痛・こむらえり予防

ふくらはぎ（アキレス腱）のストレッチ



バランス向上と転倒防止

ものの付け根強化
ゆっくり片足10回の上げ下げ



猫背・肩こり予防

肩が痛い方はクロスして背中を丸めたり胸を張ったり繰り返す（10回）

今年度は22名が新規受講と継続受講が4名の方々が終了されました。参加者からは「受講したことが無駄にならないよう地域に貢献したい」とあいさつがありました。

体操は声出して行くと心も体もほぐれますよ～

上手くできない時は「笑ってごまかしましょう」が合言葉

体操以外にもこのような取組に心がけ毎日を過ごして行きましょう！

《口腔機能を高めるといふ演題では》

いつまでも食べ物がおいしいと感じられるためには**食後の歯磨きが大事**です。「長寿の秘訣は口にあり」「唾液は天然のお薬」などお口の大切さを学びました。

《低栄養予防の食事のポイント》

- ①たんぱく質を摂りましょう（肉魚卵牛乳など）
- ②3食バランスよく食べましょう
- ③食欲がない時はおかずから食べましょう
- ④間食は栄養価の高いものを選びましょう
- ⑤調理に工夫して食べやすくしましょう
- ⑥孤食より共食を（一緒に食べる事で消化吸収もよくなる）



社協だより

社協だより

9 2021 September

- 西原村役場
- ◆山河の館
- 構造改善センター
- ▲西原中学校
- ▷山西小学校
- ◁河原小学校
- にしはら保育園
- 阿蘇こうのとり保育園

水と緑とひかりの村



日	月	火	水	木	金	土
			1 ・消費生活相談日 ■うさぎ学級 雑誌・チラシ	2 プラ容器・包装	3 燃えるゴミ	4
5	6 燃えるゴミ	7 空き缶・空きビン	8 ・消費生活相談日 新聞	9 ■5才児健診 プラ容器・包装	10 西原村村議会 第3回定例会 燃えるゴミ	11
12	13 燃えるゴミ	14 ■ひよこ学級 ・EM菌投入日 不燃物	15 ・消費生活相談日 ■お誕生学級 ペットボトル	16 プラ容器・包装	17 燃えるゴミ	18 ・DRIVE in Theater with HANABI (阿蘇ミルク牧場)
19	20 敬老の日 燃えるゴミ	21 空き缶・空きビン	22 ・消費生活相談日 段ボール	23 秋分の日 お休み	24 燃えるゴミ	25
26	27 燃えるゴミ	28 ・EM菌投入日	29 ・消費生活相談日	30 プラ容器・包装	1 燃えるゴミ	2

今年の夏は夏らしくない夏といった感じでしょうか？梅雨が終わってもカラッと晴れる日が少ないように思えます。雨もそうですが、コロナ禍でもなかなか外出できない時期です。たまには外の空気をたくさん吸って、運動も欠かさないようになりたいものです。

熊本県でもコロナウイルスの感染拡大が続いています。デルタ株の登場などで「感染力が…」とか「ワクチンの効果が…」とか、様々な情報が錯綜しています。

インターネットの普及が進んだ現代では、確かな情報を得るといって読み手側のメディアリテラシー能力も必要不可欠です。不確かな情報に惑わされないよう気を付けたいものです。

編集後記



広報西原に関する
ご意見をお聞かせください

広報西原に関する皆さまからのご意見・ご感想を募集しています。

QRコードからアンケートページにアクセスできます。

より良い広報紙作りのための参考とさせていただきますので、ご協力の程よろしく願いいたします。

