

# 広報西原 8

2021

No.255

NISHIHARA VILLAGE PUBLIC RELATION MAGAZINE

皆が  
元気に

過  
ごせ  
ます  
よう  
に

# 平井 美喜



東京 2020 パラリンピック競技大会車いすバスケットボール女子日本代表。天草市出身で現在西原村に在住。

2歳の時、がんの手術で脊椎を痛め車いす生活となる。高校生の時に知人の勧めで観戦した車いすバスケの試合で衝撃を受け、高校卒業後九州を拠点に活動する女子車いすバスケットチーム「九州ドルフィン」に加入。07年に初めて日本代表入りを果たすと、08年の北京パラリンピックにも出場。今年の東京大会で3大会ぶりのパラリンピック代表選出となった。

© 漆間宣幸

# 「イスバス」の魅力



東京 2020 パラリンピック競技  
車いすバスケットボール女子日本代表  
平井 美喜 選手

## 女子車いすバスケットボール 予選リーグ

Grupe A

- カナダ
- オーストラリア
- イギリス
- ドイツ
- 日本**

Grupe B

- アメリカ
- 中国
- オランダ
- スペイン
- アルジェリア

### 車いすバスケとは

下肢等に障がいがある選手が、競技用車いすを巧みに操作し、プレーするバスケットボール。

使用するコートやリングは一般のバスケットボールと同じで1960年に開催された第1回パラリンピック大会から正式競技として開催されている。

パラリンピック本大会の出場権は前年に開催されるアジア・オセアニアチャンピオンシップスでの成績によって決められ、女子日本代表は04年のアテネ大会以降、本大会出場を逃している。

今大会は10チームが参加。5チームずつの予選リーグが行われ、上位4チームが決勝トーナメントへ進出する。

日本が所属するグループAは世界選手権準優勝のオランダ、同3位のドイツをはじめ、カナダ、そして同じアジア・オセアニア地区のオーストラリアと対戦する。

メダル獲得のためには予選リーグを上位で上がることがカギとなる。

3大会ぶり大舞台  
シドニー以来の  
メダル獲得へ――

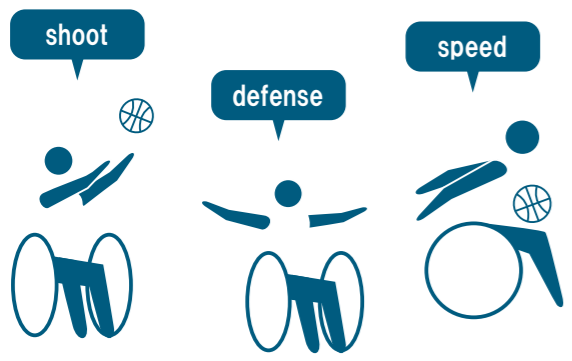
6月17日、日本車いすバスケットボール連盟（JWBF）は、東京2020パラリンピック競技大会車いすバスケットボール日本代表のメンバーを発表した。  
熊本県から2名が選出された女子代表は、12年ロンドン大会、16年リオ大会と、本戦出場を逃し、開催国枠の出場で3大会ぶりの大舞台。  
銅メダルを獲得した00年シドニーオリンピック以来のメダル獲得を目指している。

そんな女子車いすバスケットボール日本代表で、西原村在住の選手がいた。平井美喜選手だ。

今回の特集では、平井選手のルーツに迫るとともに、車いすバスケットボールの特徴や魅力、見どころなどについても紹介していきたい。

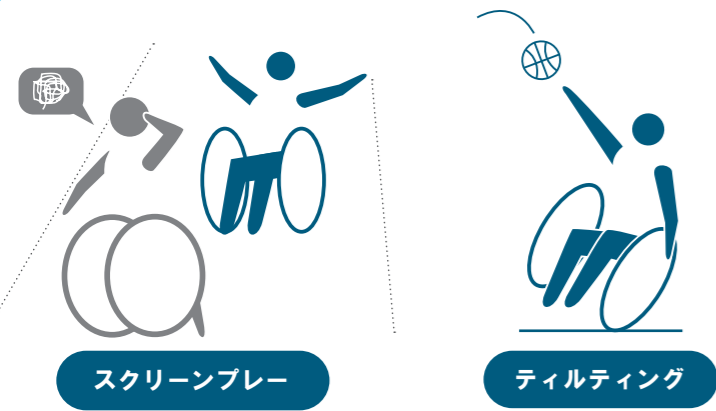
# イスバスのここに注目！<魅力編>

## 選手それぞれの特徴を生かした戦術



前述の通り、車いすバスケットは障がいも軽い人も軽い人も参加できるルールが用意されていますが、選手それぞれの個性も試合に勝つためのカギとなります。シュートがうまい、車いすをこぐのが速い、スペースを見つけて視野の広さ、パスの精度や上手さなどなど、戦う相手やチームの状況を見ながら、それぞれの持ち点を勘案してチームを編成し、戦術を組む。今大会でも日本代表選手の特徴を生かした戦術を見せてくれる事でしょう。

## 鮮やかな連携と車いすならではのテクニック



車いすを機敏にテクニカルに操る様子や、味方の得点を演出するチームプレーはまさに圧巻の一言です。一般のバスケットボールにも負けないスピーディな試合展開も注目ですが、車いすを利用し、壁となることで味方の得点をアシストする「スクリーンプレー」。車いすの片輪を上げて高さを出す「ティルティング」などの車いすならではの技術も見えます。

# イスバスのここに注目！<ルール編>

## 障がいも軽い人も競技に参加できる仕組み



車いすバスケットボールの大きな特徴として、試合に出場する選手の「持ち点」があります。これは、選手一人一人に、選手の持っている障がいの度合いによった点数が「0.5点」の間で与えられており、コートに立つ5名の選手の持ち点の合計が14点を超えないように編成を行わなければならないというルールです。このルールがあることで、それぞれのチーム間の公平性を保つと共に、障がいの重い選手も軽い選手も等しく試合に出場するチャンスが与えられる事になります。

## ダブルドリブルなし！強く長くプッシュ！



プッシュは2回まで

一般のバスケットボールのルールにおいて、よく取り上げられる「ダブルドリブル」ですが、車いすをこぐ必要がある車いすバスケットではこのルールはありません。代わりに、車いすの車輪をこぐ事を「プッシュ」といい、ボールを保持したまま3回以上プッシュするとトラベリング（反則）となります。しかし、プッシュ2回以内でボールをドリブルをすれば何回でもプッシュできます。強いプッシュで長い距離を稼ぐのが車いすバスケットのポイントと言えるでしょう。

## 激しくぶつかり合う競技ならではの！車いすの秘密



車いすバスケットで使用する車いすは、一般的な車いすと違い、様々な特徴があります。車いすどうしが激しくぶつかる事もあるため、足の保護を目的に前方にバンパーという部品が取り付けられます。また、転倒防止のためリアキャスターという小さな車輪が後方についています。そして最大の特徴がブレーキがない事です。これはルールで取り付けが禁止されていて、選手はこぎ手でブレーキかける必要があります。ほかにもタイヤがハの字になっていたり、安定性と機動力を生むための特徴があります。

## 基本ルール

ボールのサイズや、コートの広さ等の基本的なルールは一般のバスケットボールと変わりません。

試合時間も同様で、10分間を1ピリオドとして、4ピリオド行われます。



## 車いすが転倒したら？

車いすバスケットならではのルールとしては、車いすからお尻が離れてはいけないというルールがあります。

離れてしまった場合、ファウルとなり、相手ボールで再開となります。

また、様々な転倒防止措置が施されている競技用車いすですが、それでも試合中に転倒してしまうことがあります。

転倒した場合、選手は一人で起き上がる事ができませんので、スタッフなどの手を借りて起き上がるまで試合が止められます。





© 漆間宣幸

**日の丸を背負うこと**  
 初めてパラリンピックの舞台を経験した08年の北京大会。出場機会はあまりなく、先輩の選手についていくだけで、「日の丸を背負う」という事もあまり実感できなかった。しかし、中心選手として出場した12年のロンドン大会、16年のリオ大会の予選では、続けて本戦出場を逃した。特にリオ大会ではキャプテンとしてチームを引っ張っていたがために、悔しさと申し訳無さを感じ「日の丸を背負う」ということがどういふことなのかを痛感した。  
 20年の東京大会が決定してからこれまで、「頑張らないといけない」

という気持ちで平井選手を突き動かした。新型コロナの影響で思うようにチーム練習ができず、一人で練習する事も多かったが、しっかりと自分と向き合い練習を続けてきた。その努力が代表入りという最初の結果に結びついた。次は、「日本を背負う」一人の選手として、メダルを獲るといふ結果に結びつくことを願っていた。  
**車いすバスケットを通して**  
 今や平井選手の「生活の一部」である車いすバスケット。学生るとき感じていた障がいを持っている事に対する「なんで自分だけ」という思いはいつの間にか消えていた。それだけではなく、自分の社会の中での役割について見直すきっかけにもなった。  
 様々な思いをもって望む今回の東京大会。日本代表のメダル獲得はもちろん期待されるが、車いすバスケットボール、そして障がい者スポーツへの関心や理解が進む大会になることも期待したい。

# Focus

## 平井美喜

「車いすバスケットは生活の一部ですね」と語る平井選手。車いすバスケットを通して障がいを持っている事に対する考え方が変わったという。  
 2歳のときに受けた手術で脊髄を痛め、物心ついた時には車いすで生活をしていた。  
 音楽が好きだった平井選手。高校は玉名女子高校に進学し、吹奏楽に没頭した。海外で演奏する事もあったという。しかし、高校を卒業するまで、周りに障がいを持った人はあまりいなかった。学校生活では障がいを持っていないようにふるまっていたが、時には「なんで自分だけ」と思うこともあった。



© 漆間宣幸

**「イスバス」との出会い**  
 そんな平井選手が車いすバスケット（イスバス）に出会ったのは高校1年生のときだった。知人の誘いで熊本で開催された車いすバスケットの試合を観戦し、衝撃を受けた。自分と同じ、あるいは自分よりも重い障がいを持っている人たちが車いすを巧みに乗りこなし、激しくぶつかり合い、シュートを決める姿を見て「カッコいい」と感じ、車いすバスケットを始めようと思った。

高校卒業後、知人の紹介で、九州を拠点に活動している車いすバスケットボールチーム「九州ドルフィン」へ加入した。  
 当時右も左もわからないままチームに参加した平井選手。九州ドルフィンには日本のトップ選手が在籍していた。  
 平井選手が加入した00年はシドニーパラリンピックの年。九州ドルフィンからは当時5人もの選手が日本代表に選出され、見事銅メダルを獲得していた。  
 そんな日本のトップ選手と一緒に練習をする日々、レベルの高さを肌で感じていた。  
 最初は、大会へついていくだけの日々が続く、平井選手自身のレベルもめきめきと上がっていったわけではなかった。  
 先輩達がいとも簡単に決めているシュートは、リングまでなかなか届かないなど、苦しい時間が続いた。  
 そんな平井選手も、チームの中心選手として、日本代表になるまで努力を重ねて来た訳だが、その原動力は周りの人々の支えがあったからだと語る。



© 漆間宣幸

当時、障害者支援施設の職員だった平井選手。仕事の合間をぬって練習に通っていたが、合宿などで仕事に長時間出ることができない時などもあった。  
 しかし職場の先輩や同僚から快く送り出してもらった。職場の理解が無ければここまで続けてこれなかったと平井選手は語る。東京で行われる今大会はそういった人々への恩返しのためにも、結果を残したい。

ガンバレ！平井選手！ ガンバレニッポン！



### 東京 2020 パラリンピック 車いすバスケットボール

#### 女子予選

- 8/25 vs オーストラリア
- 8/26 vs イギリス
- 8/27 vs カナダ
- 8/29 vs ドイツ

# 扇風機が発火！？ メンテ不足は火災の原因

## 消防署 からの お知らせ

### こんな異常に注意

- ・スイッチを入れても羽が回らない
- ・羽は回るが遅かったり不規則
- ・モータ部分が異常に熱い
- ・焦げ臭いにおいがする
- ・羽にひびが入っている
- ・ガードが変形している
- ・電源コードが折れ曲がっている
- ・電源コードの接触が悪い

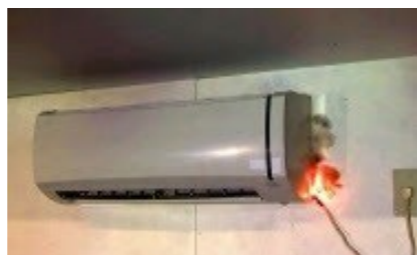


**経年劣化による火災**  
扇風機による火災事故は、製造から10年以上経っている製品で多く発生しています。その主な原因は「経年劣化」(長年の使用によって製品内部の部品が劣化して性能が低下すること)で、劣化した部品が使用中に発熱や発火し、火災につながっています。スイッチを入れても動かなかった扇風機を、そのまま放置して火災になった事例もあります。

### 経年劣化による火災

### こんな異常に注意

- ・電源コードやプラグが異常に熱い
- ・電源プラグが変色している
- ・焦げ臭いにおいがする
- ・ブレーカーが頻繁に落ちる
- ・異音がある
- ・室内機から水漏れがする



**エアコンも要注意**  
エアコンの火災事故は、電源コードがねじれていたり、延長改造で接続部分をビニールテープで巻いたり、専用のコンセントに直接つながらず、通常の延長コードで使用するなど不適切な接続が原因で、配線が熱を持ち発火しています。またエアコン洗浄により、洗浄液が機器内部に残っていて異常通電現象が起きて発煙・発火といった事故も発生しています。

### エアコンも要注意

### 6月の災害等発生状況

火災	00	件	累計	02	件
警戒	00	件		07	件
救急	30	件		149	件
救助	00	件		01	件

**安全で快適な夏を**  
いよいよ夏本番。エアコンや扇風機は暑さを乗り切るための必需品です。しかし、使い方の誤りやメンテナンス不足が原因で、火災などの事故が発生しています。安全に使用するためのポイントを抑え、快適に夏を過ごしましょう！

長年使用してきた家電製品は、長期間の使用や保有による経年劣化で、発煙や発火などの危険な状態が起ることがあります。異音がしたり、使用中に製品が勝手に停止するなどの不具合が発生したら、直ちにコンセントから電源プラグを抜いて使用を中止しましょう。

# 新型コロナワクチン接種情報

COVID-19

## 12才～16才の方 (平成17年7月1日～平成21年8月31日生まれの方)

令和3年8月31日を基準日とし、12～16才の方へ7月末に接種券を発行しました。お手元に届いたら内容をご確認ください。西原村での集団接種をご希望の場合、事前予約が必要です。また、16才未満の方の接種には保護者の同伴をお願いしています。

医療機関での個別接種や大規模接種会場での接種を選択することも可能です。

### 予約開始 (コールセンター・インターネット)

8月17日 午前8:30～

### 1回目接種日

9月1・4・11・15日

※1回目の接種から3週間後が2回目の予約日となります

## 令和3年8月31日以降に12才を迎える方

今後12才を迎える方には、**誕生日の属する月末に、順次接種券を発行します**のでお待ちください。なお、現行の集団接種会場は10月末で閉鎖することから、その後の接種は、村内医療機関での個別接種となります。詳細は接種券に同封する資料をご確認ください。

### お子様の接種にあたり、注意いただきたいこと

- ◆治療中の病気をお持ちのお子さんは、ワクチン接種について、一度かかりつけ医にご相談ください。
- ◇ワクチン接種は、本人及び保護者の意志によって決定するもので、強制するものではありません。
- ◆何らかの**食品アレルギー**、**薬剤アレルギー**のある方、過去の予防接種で**副反応**や**アナフィラキシーショック**の既往歴がある方は、集団接種をお勧めしない場合があります。

ワクチン接種は、  
強制するものではありません。

ワクチン接種は、自らの意志で行うものです。他者が強制することはできません。差別的な言動に注意し、周囲の言動に同調しないようにしましょう。

# 健康だより

## 西原村食品ランキングから健康を考える

3月・4月においてお願いしておりました「西原村版食品ランキング」の回答にご協力くださった皆様ありがとうございました。今月号では『野菜編』の結果をお知らせします。今回の結果を西原村全体の傾向と仮定してお話していきます。

今回の食品ランキングでは、緑黄色野菜(葉物) 4種類、緑黄色野菜(実・種) 4種類、淡色野菜(淡) 6種類、根菜類(根) 4種類、漬物(漬) 3種類の計21種類の野菜を分類してアンケートを実施しました(左表)。

集計結果より、よく食べられているのは「淡色野菜」で、「葉物野菜」は摂取頻度が少ないという西原村の傾向が明らかになりました。



順位	野菜	順位	野菜
4位	トマト(緑・実種)	13位	大根(漬)
5位	きゅうり(淡)	14位	さつまいも(根)
6位	レタス(淡)	15位	白菜(漬)
	ブロッコリー(緑・実種)	16位	ごぼう(根)
8位	ほうれん草(緑・葉)	17位	きゅうり(漬)
9位	白菜(淡)	18位	かぼちゃ(緑・実種)
10位	ピーマン(緑・実種)	19位	小松菜(緑・葉)
11位	もやし(淡)	20位	水菜(緑・葉)
12位	さといも(根)	21位	モロヘイヤ(緑・葉)

<回答者 20代以上の女性・40代以上の男性 計1664名>

**血管内皮細胞を守る為に必要な栄養素**

野菜には血管を丈夫にする栄養素が含まれています。血管の内側、血液に接しているところを「内皮細胞」といい、その細胞は常に入れ替わり、傷つけば修復し、古くなるのを新しく作り直しています。

その中で野菜には、傷ついた細胞を修復してくれるビタミンAや、細胞膜の働きを良い状態に保つビタミンE、血管の壁を丈夫にするビタミンC等が含まれています。

血管内皮を丈夫にすることができると、ビタミンA・E・Cについて、西原村でよく食べられている野菜と摂取頻度の少ない野菜を比較してみました(下表)。

【◎：とても多い ○：多い △：少ないが含まれている -：ほとんど含まれていない】

野菜	順位	細胞膜の酸化を防ぎ、細胞の老化を阻止する			
		細胞を修復したり、守る	細胞膜を良い状態に保つ	血管の壁を丈夫にする	
		ビタミンA	ビタミンE	ビタミンC	
よく食べられる野菜	たまねぎ(淡)	1位	-	-	-
	キャベツ(淡)	2位	-	-	○
	トマト(緑・実種)	4位	△	○	-
	きゅうり(淡)	5位	-	-	-
	レタス(淡)	6位	-	-	-
摂取頻度の少ない野菜	小松菜(緑・葉)	19位	○	○	○
	水菜(緑・葉)	20位	○	○	◎
	モロヘイヤ(緑・葉)	21位	◎	◎	◎

### 血管の健康を目指すカギは葉物野菜!

前述したように、西原村では淡色野菜がよく食べられていることがわかりました。世の中の野菜はビタミンA(β-カロテン)の含有量が一定の基準を満たしたら緑黄色野菜、基準を満たしていなければ淡色野菜に分類されます。つまりビタミンAは緑黄色野菜に豊富に含まれ、淡色野菜にはほとんど含まれていないといっても過言ではありません。傷ついた細胞を修復するために、まずは**緑黄色野菜の摂取**がとても大切になります。

そこで、西原村で摂取頻度の少ない小松菜、水菜、モロヘイヤを見てみると、西原村でよく食べられている野菜と比べて、血管内皮を守るのに必要なビタミンA、ビタミンE、ビタミンCが含まれていることがわかります。最下位だったモロヘイヤには特にこの3つの栄養素が他の野菜に比べて豊富に含まれています。血管内皮を守るために、西原村では**葉物野菜の摂取頻度が大きなカギ**となることが結果よりわかりました。

### モロヘイヤを使ったレシピの紹介

「葉物野菜はどう調理したらいいの?」「茹でるのが面倒だから…」など、葉物野菜が体に良いと言われても忙しい日々の生活の中でどのように調理して食べていくか、私たちがお伝えしていければと結果を通して皆さまに教えていただきました。今回は、今の時期しか食べる事のできない旬の『モロヘイヤ』を使った夏にぴったりな単レシピをご紹介します。

【保健衛生課管理栄養士 096・279・4397】

### モロヘイヤそうめん

#### 《材料(2人分)》

- ・そうめん(150g)
- ・モロヘイヤ(2束)
- ・ひきわり納豆(2パック)
- ・温泉卵(2個)
- ・七味唐辛子(少量)
- ・だし汁(1カップ)
- ・しょうゆ(大さじ2)
- ・みりん(大さじ1)

#### 《作り方》

- ①そうめんを茹でる
- ②モロヘイヤは葉をつみ、さつと茹でてざるに上げ、細かく刻み、納豆を加えて軽く混ぜる。
- ③器に①と②を盛り付け、温泉卵とお好みで七味唐辛子をふり、だし汁、しょうゆ、みりんを合わせて注ぐ。

納豆にも血管を丈夫にしてくれる成分が含まれています。この1杯で炭水化物とたんぱく質、野菜が摂れる夏にぴったりなレシピです!

## 国保通信

### 《令和3年6月末現在》

国保加入世帯数 991世帯  
被保険者数 1,713人

### 6月支払(4月診療分)

療養給付費(医療費) 39,972,777円

### ■ワンポイントこくほ

#### ●保険証は大切に!

保険証は一人に一枚交付されます。国保に加入していることを証明するもので、医療機関を受診するときに必要となります。大切に取り扱い、なくさないようにしましょう。

#### ●国保以外の健康保険に加入した時の手続

会社の健康保険など国保以外の健康保険に加入した場合、速やかに役場にて国保をやめる手続きをしてください。手続きは加入している方自身(またはその家族等)がしなければならず、手続きが遅れると国保と他の健康保険とで保険税を2重に払ってしまう場合があります。

## 介護保健施設の食費・居住費の負担が申請により軽くなります

介護保険施設に入所したり、短期入所（ショートステイ）サービスを利用したときは、サービス費用のほかに、食費・居住費（滞在費）がかかります。食費・居住費（滞在費）の額は、施設と利用者との契約で決まりますが、所得が低い方に対しては、所得に応じた自己負担の上限（限度額）が設けられており、これを超える利用者負担はありません。

### 《制度の適用を受けるには》

この制度の適用を受けるには、西原村役場保健衛生課への申請が必要です。※郵送可  
申請書を受理した後、「介護保険負担限度額認定証」を交付します。

認定証はサービスを受けるとき、事業所に必ず提示してください。申請日の属する月の初日から有効です。有効期限は毎年7月末までとなり、毎年更新が必要です。

なお、グループホームや有料老人ホーム、在宅サービスは申請対象外です。

【お問合せ】 西原村役場保健衛生課 ☎ 096-279-4389

### 《対象者と利用者負担額》 ※下線部は制度改正後の額 (下記は1日あたりの額)

利用者負担段階	対象要件	食費	居住費（滞在費）	
第1段階	住民税非課税世帯かつ老齢福祉年金を受給している方、または、生活保護を受給している方で、預貯金等の資産が単身で1,000万円、夫婦で2,000万円以下	300円	ユニット型個室	820円
			ユニット型準個室	490円
			従来型個室（特養等）	320円
			従来型個室（老健・療養等）	490円
			多床室	0円
第2段階	住民税非課税世帯かつ本人の【合計所得金額+課税年金収入額】が80万円以下の方で、預貯金等の資産が単身で <u>650万円</u> 、夫婦で <u>1,650万円</u> 以下	390円 「600円」	ユニット型個室	820円
			ユニット型準個室	490円
			従来型個室（特養等）	420円
			従来型個室（老健・療養等）	490円
			多床室	370円
第3段階①	住民税非課税世帯かつ本人の【合計所得金額+課税年金収入額】が <u>80万円超120万円</u> 以下の方で、預貯金等の資産が単身で <u>550万円</u> 、夫婦で <u>1,550万円</u> 以下	650円 「1,000円」	ユニット型個室	1,310円
			ユニット型準個室	1,310円
			従来型個室（特養等）	820円
			従来型個室（老健・療養等）	1,320円
			多床室	370円
第3段階②	住民税非課税世帯かつ本人の【合計所得金額+課税年金収入額】が <u>120万円超</u> の方で、預貯金等の資産が単身で <u>500万円</u> 、夫婦で <u>1,500万円</u> 以下	1,360円 「1,300円」	ユニット型個室	1,310円
			ユニット型準個室	1,310円
			従来型個室（特養等）	820円
			従来型個室（老健・療養等）	1,310円
			多床室	370円

「」内の金額は、ショートステイ（医療型含む）を利用した場合の金額です。  
住民税課税世帯の方でも以下のすべてを満たす場合は対象となります。

第3段階（特例） ※短期入所は対象外	<ul style="list-style-type: none"> <li>対象者の属する世帯員が2人以上（配偶者と世帯分離している場合でも可）</li> <li>施設に入所し、第4段階の食費及び居住費を負担</li> <li>世帯全員及び配偶者の年金収入額と年金以外の合計所得金額の合計額から、施設の利用者負担額、食費、居住費を除いた額が80万円以下</li> <li>世帯全員及び配偶者の預貯金等の合計額が450万円以下</li> <li>世帯全員及び配偶者が、家屋その他日常生活の為に必要な資産以外に利用できる資産を所有していない</li> <li>世帯全員及び配偶者が、介護保険料を滞納していない</li> </ul>
-----------------------	--

## 児童扶養手当 現況届について ひとり親家庭等医療費

毎年8月は児童扶養手当・ひとり親家庭等医療費の現況届の提出月です。役場より現況届用紙を郵送しますので、必要事項を記入し、住民福祉課へ提出してください。現況届の提出が遅れますと、手当が停止されますので、必ず期限までにご提出ください。

現況届提出締切 令和3年8月27日(金)

【お問合せ】 西原村役場 住民福祉課 ☎ 096-279-3113

## 電話で「お金」詐欺に注意！

熊本県内において、銀行員を名乗る男から電話があり、「還付金をお返すので、近くのATMに行ってください。」などと言い、被害者を銀行に誘導してATM機を操作させて、お金をだまし取られる被害が発生しました。銀行員がATMで還付金等の手続きを行うことはありません。詐欺の被害に遭わないためには、

- 電話で「お金」の話が出ればまず疑う
- 個人情報や口座番号、暗証番号を教えない
- 1人で判断せず、家族や警察に相談する
- 在宅時でも留守番電話に設定する

などの防犯対策をお願いします。

【お問合せ】 大津警察署生活安全課 ☎ 096-294-0110

## 村営住宅入居者募集

今回募集するのは、河原団地4号・17号の2戸になります。入居するためには申込書等の必要書類を受付期間内に提出する必要があります。また、民間賃貸住宅とは異なり、公営住宅法や村条例等に基づく入居者資格が定められています。もし、募集戸数よりも応募件数を超える場合は、抽選となります。

※募集は2戸の予定ですが、都合により1戸となる場合がありますので、ご了承ください。

### 募集対象物件

河原団地場所：阿蘇郡西原村大字河原 896-1

《4号室》2DK 61.44㎡ 昭和60年建築

《17号室》2DK 61.37㎡ 昭和60年建築

### 1. 申込受付期間

令和3年8月10日～8月20日（8：30～17：00）

### 2. 申込用紙配布・受付場所

西原村役場2階 総務課

### 3. 入居者資格

- ①本村及び隣接市町村（熊本市を含む）に住所又は勤務先もしくは事業所を有する事。
- ②国税、地方税を滞納していないこと
- ③現に同居し、又は同居しようとする親族（他婚姻の予約者を含む）があること。
- ④その者の収入（政令月収）が次に掲げる金額を超えない事  
一般 158,000円 裁量階層 214,000円  
※裁量階層：心身障害を含む世帯、60歳以上の世帯、子育て世帯などいずれか一つに当てはまる世帯
- ⑤現に住宅に困窮していることが明らかな者
- ⑥申込者及び同居しようとする者が暴力団員でないこと。

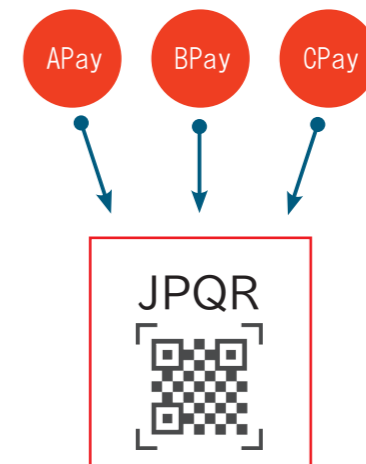
【お問合せ】 西原村役場総務課 ☎ 096-279-3111

### 事業者の皆様へ

## JPQRの導入について

JPQRとは、QRコード決済の統一規格で、複数ある決済QRコードを1枚のQRコードにまとめることができます。

お申し込みは、「JPQR 特設サイト」よりお願いいたします。



### JPQR 3つの特徴

- QRコードが1枚にまとまる！
- 複数の決済サービスを一括で申し込める！
- 初期導入費・維持費が0円！※  
※別途決済手数料・入金手数料が発生します。

## 今年度の地籍調査について

本村の地籍調査は、平成2年度から国有林を除く70.59km<sup>2</sup>（西原村面積77.22km<sup>2</sup>）を調査対象区域として平成27年度までに65.63km<sup>2</sup>の調査を完了しています。しかし、平成28年熊本地震以降は新規地区の調査を中断し、地震による地殻変動の影響を調べるために調査済み区域の再調査を行っています。

今年度も調査を行うにあたり、測量業者が現地に入りいたします。土地所有者の皆様にはご迷惑をお掛けしますがより効率よく調査を進め、早期に完了するよう土地所有者の皆様のご協力をお願い致します。  
※調査地区域についてはホームページをご覧ください。

【お問合せ】 西原村役場 産業課 ☎ 096-279-4396

## 阿蘇くまもと空港フォトコン

阿蘇くまもと空港で撮影した四季折々の美しい自然と飛行機の写真を募集します。貴方のおききの写真を応募しませんか。

■テーマ 阿蘇くまもと空港の四季と飛行機

飛行機と共に、四季折々の美しい自然や人物などくまもと空港の魅力を表現したもの

■応募期間 8月1日～8月31日

■参加費 無料（採用の方は熊本県特産品プレゼント）  
※応募方法や応募規定などの詳細は、ホームページをご覧ください。

【お問合せ】 熊本空港(株) 地域連携部 ☎ 096-232-2311

## こころの悩み、LINEで相談しませんか？

熊本市と近隣市町村で連携し、LINEを活用した心の悩み相談を始めました。

いじめ、不登校、家庭内、友達関係、職場での悩みなど、どんな悩みでも専門の相談員が親身になってお答えします。

◇対象者：西原村にお住まいの方

◇相談日：毎週火曜 18時～22時  
毎週日曜 18時～22時

QRコードから友達登録してご相談ください。



## 農業大学校新規就農支援研修生を募集

農大では、就農に必要な栽培技術や経営のノウハウを基礎から学べる農業研修を実施しています。充実したカリキュラムで仲間とともに農業を始めませんか。

	研修コース名	研修期間	募集人員
①	プロ経営者コース (野菜専攻)	4月～翌年3月 (週5日)	10名程度
②	実践農業コース 1組：環境に優しい 野菜栽培と麦・大豆等の作物栽培 2組：野菜栽培専攻	4月～12月 (週3日)	各組 20名程度

■対象者 原則研修開始前までに県内に居住し、研修終了後は県内で就農する社会人。

①コース：就農予定時の年齢が原則50歳未満で、将来、地域農業の担い手として本格的な農業経営を目指す方。

②コース：令和4年4月1日現在の年齢が原則63歳以下で、農産物の販売により所得の確保を目指す方。

■受講料 無料ですが、教科書代や小農具等及び保険料等の実費負担があります。①コースは、さらに模擬経営研修に係る肥料・農薬・暖房費・販売資材費等の実費負担があります。

■出願期間

前期募集：令和3年9月21日～10月29日まで

後期募集：令和4年1月5日～1月28日まで

詳しくは、農大研修部へお問合せください。

【お問合せ】 農業大学校 研修部 ☎ 096-248-6600

## 長寿犬猫表彰及び動物フォトコンテスト

動物愛護事業の一環として、地域住民における動物愛護の精神及び動物の適切な飼育の啓発を求めため、阿蘇長寿犬猫表彰及び動物フォトコンテストを下記の要領で開催いたします。

### 長寿犬猫表彰

■申込期間：9月1日～9月15日

■申込用紙：西原村役場及び阿蘇保健所にて配布

■申込要件

《犬の場合》

- ・阿蘇管内市役所／役場に登録があり、狂犬病予防注射済の犬
- ・年齢が15歳以上

《猫の場合》

- ・動物病院で3種混合ワクチン接種を行っている猫
- ・年齢が15歳以上

### 動物フォトコンテスト

■応募期間：9月1日～9月15日

■応募用紙：西原村役場及び阿蘇保健所にて配布

■応募について：動物と人が仲良く写っている写真を応募先に持参又は郵送

■応募写真サイズ：A4サイズ

■応募上限枚数：3枚まで

■応募・申込先：阿蘇地域動物愛護推進協議会事務局  
(阿蘇保健所衛生環境課内)

住所：阿蘇市一の宮町宮地2402番

電話：0967-24-9035

### 表彰式

■開催日時：9月24日 14:00～

■開催場所：阿蘇地域振興局 大会議室

■主催：阿蘇地域動物愛護推進協議会

※審査後結果については、該当者に個別で連絡し、表彰式への出欠を確認します。



【お問合せ】 西原村役場保健衛生課 ☎ 096-279-4389

## 熊本地震による自宅再建のため金融機関から融資を受けられた方へ

平成28年の熊本地震により全壊または大規模半壊の判定を受けられた方、半壊の判定を受け、その住宅を解体された方で、再建のために住宅を建築、購入または修繕された際に、金融機関から住宅資金の融資を受けられた方は、**自宅再建利子助成事業により利子助成のための補助金を申請出来ます。**

ただし、再建した住宅に入居した世帯員（り災を受けた世帯員に限る）の収入所得に要件があります。2世帯で再建された場合には、要件を満たすどちらかの世帯で申請が可能です。

また、住宅再建される方のために、2親等以内の方が融資を受けた場合も申請が可能です。

**再建住宅の住宅ローンを返済されている方は、役場住民福祉課担当へのお問い合わせをお願いします。**

【お問合せ】 西原村役場住民福祉課 ☎ 096-279-3113

## 飼い猫避妊手術費助成

飼い猫の避妊・去勢手術に対する助成事業を行います。内容は以下の通りです。

■受付期間 9月1日～9月30日まで

※土日を除く 9時～17時

■対象 阿蘇地域にお住まいの方で猫を飼育しており、阿蘇地域の開業動物で避妊・去勢手術をお考えの方

■助成額 メス1万円/頭、オス5千円/頭

■手術上限頭数 雌30頭、雄20頭

■申請書配布場所 阿蘇市役所市民課及び阿蘇保健所衛生環境課

■提出先 阿蘇市役所市民課 生活衛生係

住所：阿蘇市一の宮町宮地504-1

TEL：0967-22-3135

《注意事項》

- ・助成の対象となるのは1世帯2頭までです。
- ・申込の際には本人確認書類をご持参下さい。
- ・阿蘇郡市全域を対象としており、申込多数の場合は抽選となります。
- ・抽選結果は受付期間終了後30日以内に文書にて通知いたします。
- ・決定通知が届いた後に手術の予約を行ってください。

【お問合せ】 西原村役場保健衛生課 ☎ 096-279-4389





# 国家を守る、 公務員。

NEXT 自衛隊 ▶

## 航空学生

- 【資格】海：18歳以上23歳未満※1  
空：18歳以上21歳未満※1
- 【受付期間】7月1日（木）～9月9日（木）
- 【試験期日】1次：9月20日 2次：10月16日～21日  
3次：（海）11月19日～12月5日  
（空）11月13日～12月16日
- 【合格発表】1次：10月8日  
2次：（海）11月10日 （空）11月5日  
最終：R4年1月18日
- 【試験会場】1次：熊本地方合同庁舎（2次以降は別途連絡）

## 防衛大学校学生

- 【資格】（総合選抜・一般）18歳以上21歳未満※1  
（推薦）お問合せください
- 【受付期間】（推薦・総合選抜）9月5日～9月10日  
（一般）7月1日～10月27日
- 【試験期日】（推薦）9月25・26日  
（総合選抜）1次：9月25日 2次：10月30・31日  
（一般）1次：11月6・7日 2次：12月7～11日
- 【合格発表】（推薦）10月29日  
（総合選抜）1次：10月15日 最終：11月24日  
（一般）1次：11月24日 最終：R4年1月21日
- 【試験会場】（推薦・総合選抜）防衛大学校  
（一般）別途連絡

※1：高卒者（見込含）又は高専3年次修了者（見込含）

【お問合せ】  
自衛隊熊本地方協力本部阿蘇地域事務所  
Tel:0967-22-4575

## 令和3年度自衛官募集

### 一般曹候補生

- 【資格】18歳以上33歳未満
- 【受付期間】7月1日（木）～9月6日（月）
- 【試験期日】1次：9月18日（土）  
2次：10月9日（土）～12日（火）の内1日指定
- 【合格発表】1次：7月23日（金）  
最終：11月16日（火）
- 【試験会場】身体検査・口述試験は北熊本駐屯地  
筆記試験は熊本、八代、玉名、天草、阿蘇の各振興局

### 自衛官候補生

- 【資格】18歳以上33歳未満
- 【受付期間】年間を通して行っていますが、新卒高校生は9月からの受験となります。
- 【試験期日】筆記試験：9月18日予定（9月の試験）  
別日に身体検査・口述試験
- 【合格発表】合格発表日は試験日にお知らせします。
- 【試験会場】1次：熊本地方合同庁舎（2次以降は別途連絡）

### 看護学生

- 【資格】18歳以上21歳未満の者※1
- 【受付期間】7月1日（木）～9月9日（木）
- 【試験期日】1次：10月16日（土）  
2次：11月27・28日
- 【合格発表】1次：11月12日 最終：R4年2月4日
- 【試験会場】1次：熊本地方合同庁舎（2次以降は別途連絡）



## 社会を明るくする運動

法務省の主唱による、第71回「社会を明るくする運動」～犯罪や非行を防止し、立ち直りを支える地域のチカラ～が7月を強調月間として実施されました。

西原村では7月1日から本運動に対する理解を深め、広報するため「社会を明るくする運動」の「のぼり旗」を村内6箇所に、「横断幕」を役場横に設置しました。

また、西原中学校の生徒へ「社会を明るくする運動」の啓発品が贈られました。これは、毎年7月に実施される「社会を明るくする運動強調月間」に伴い、中学校生徒にも犯罪のない明るい社会を築くため、考えてもらおうと西原村保護司会が毎年行っているものです。そして広報車による巡回広報が行われました。



今後も犯罪や非行のない地域社会を築くため、また罪を犯した人々や非行のある少年たちの改善更正について、皆様のご協力をよろしくお願いいたします。

【お問合せ】西原村役場 保健衛生課 ☎096-279-4397



## 特定健診・後期高齢者健診の結果について

6月末に実施した特定健診と後期高齢者健診を受診された方は、8月初旬～中旬に順次結果をお返しします。健診結果が何を示しているのか、今の身体の状態を知ることがとても大切です。必要な方には、皆さまのお忙しい時間の合間に、訪問させていただいたり、学習会にお誘いします。ご自身の健康管理に、ぜひお時間を作ってください。

【お問合せ】西原村役場 保健衛生課 ☎096-279-4397



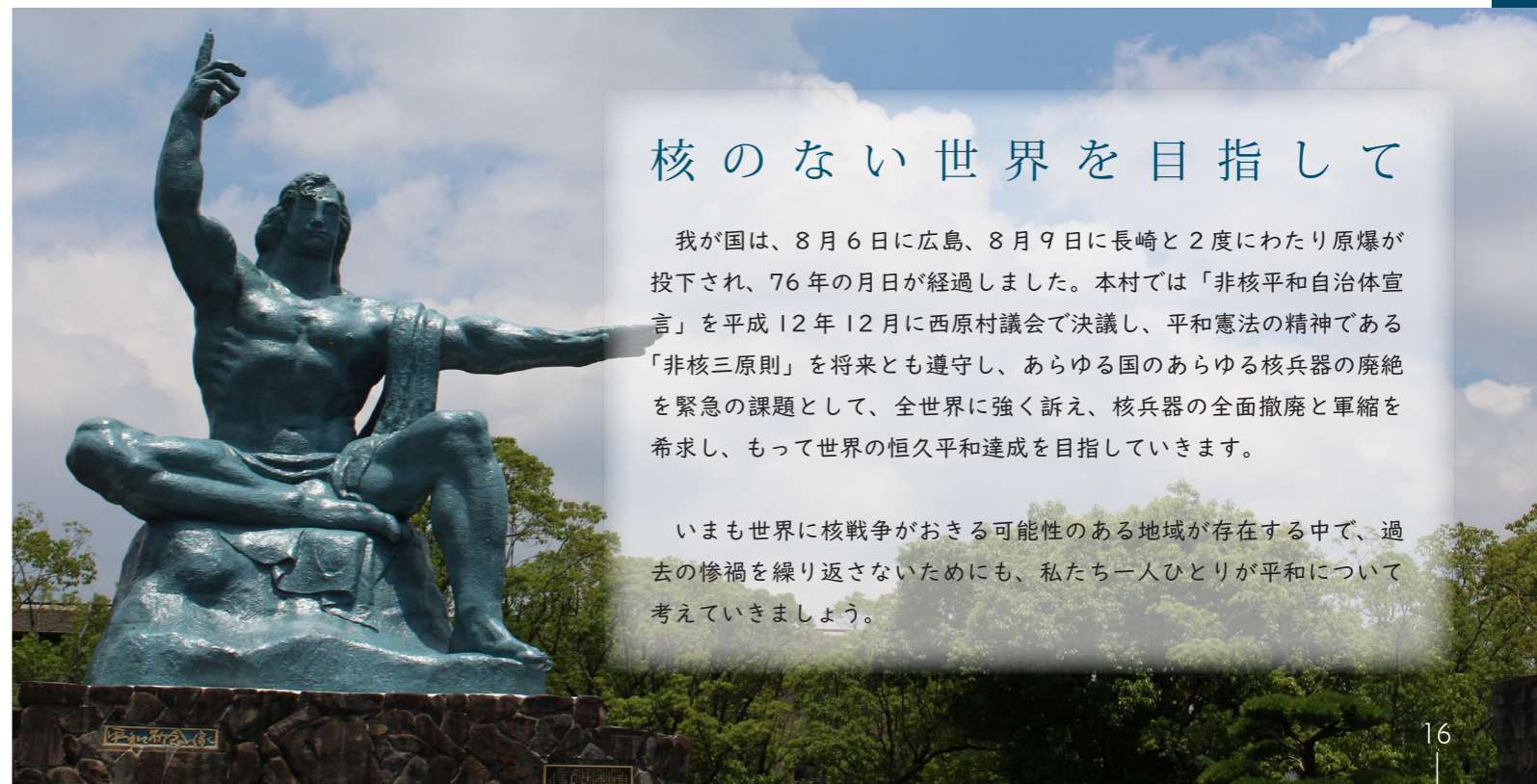
## 熊本県ひとり親家庭福祉協議会

当協議会は、ひとり親家庭の支援を目的として設立された福祉団体で、ひとり親家庭の皆さんの負担を軽減するための支援に取り組んでいます。

一人でも多くの対象の皆さんに支援を届けたいと願い、この度、阿蘇郡・益城町の母子会が立ち上がりました。ぜひこの機会に入会を検討くださいますようお願い申し上げます。

■入会方法：お電話かメールにてお問合せください  
TEL：096-331-6735  
Mail：[info@tetotetote.kumamoto.jp](mailto:info@tetotetote.kumamoto.jp)

【お問合せ】（福）熊本県ひとり親家庭福祉協議会 ☎096-331-6735



## 核のない世界を目指して

我が国は、8月6日に広島、8月9日に長崎と2度にわたり原爆が投下され、76年の月日が経過しました。本村では「非核平和自治体宣言」を平成12年12月に西原村議会で決議し、平和憲法の本質である「非核三原則」を将来とも遵守し、あらゆる国のあらゆる核兵器の廃絶を緊急の課題として、全世界に強く訴え、核兵器の全面撤廃と軍縮を希求し、もって世界の恒久平和達成を目指してまいります。

いまま世界に核戦争がおきる可能性のある地域が存在する中で、過去の惨禍を繰り返さないためにも、私たち一人ひとりが平和について考えていきましょう。

「芦北伽哩街道 2021」を開催します

昨年度は新型コロナウイルス感染症や令和2年7月豪雨の影響を受け中止となりましたが、ついに伽哩街道復活ののろしを上げます！

水俣・芦北地域8店舗の飲食店が、地元の食材を使ったバリエーション豊富なカレーメニューを提供します。

全店舗制覇した方には、先着でオリジナルグッズをプレゼント。今回はテイクアウトや冷凍ミールの販売も予定しています。詳しくは、芦北伽哩街道ホームページをご覧ください。

▶期間：7月22日～8月29日

▶問い合わせ

イタリア小料理コラッジオ  
TEL：0966-82-2919

第33回くまもと景観賞 募集中

くまもと景観賞は、郷土の素晴らしい景観づくりに貢献していただいた方々の功績を顕彰し、更なる熊本県の景観向上を目指す。昭和63年から実施しています。

▶表彰の種類

・熊本景観賞  
・部門賞（地域景観賞、緑と水の景観賞、広告景観賞）など  
応募方法など、詳しくは、「熊本景観賞募集」で検索！

▶応募締切：8月27日（金）まで

▶問い合わせ

県都市計画課 TEL：096-333-2522

『くま活サポート』登録者募集中！

県と県内企業等が協力し、県内に就職する若者の奨学金返還やUターン費用などを支援します。

現在、2021～2023年度に就職する方の登録を受け付けています。支援を受けるためには、就職内定前にあらかじめ制度に登録することが必要です。

▶支援内容

奨学金返還支援額 最大 456万円  
赴任費用等支援額 最大 50万円

▶問い合わせ

県企画課 TEL 096-333-2018



国のサポカー補助金のお知らせ

アクセルとブレーキの踏み間違いによる誤発進事故が問題となっています。この事故防止を目的として、65歳以上の高齢運転者に対する「ペダル踏み間違い急発進抑制装置」に対する補助金（サポカー補助金）が実施されています。現在お乗りの車に後付けで設置しても補助が受けられますが、本年8月末で申請受付は終了見込みです。積極的にご検討ください。

▶問い合わせ

次世代自動車振興センター  
TEL 0570-058-850

放送大学入学生募集

放送大学はテレビ・インターネットで授業を行う通信制の大学です。働きながら大学を卒業したい、学びを楽しみたいなど、様々な目的で、幅広い世代の方が学んでいます。ただいま2021年10月入学生を募集しています。詳しい資料を送付いたしますので、お気軽にお問合せください。

▶募集学生の種類

《教養学部》

- ・科目履修生（6か月在学し、希望する科目を履修）
- ・選科履修生（1年間在学し、希望する科目を履修）
- ・全科履修生（4年以上在学し、卒業を目指す）

《大学院》

- ・修士科目生（6か月在学し、希望する科目を履修）
- ・修士選科生（1年間在学し、卒業を目指す）

▶出願期間 6月10日～8月31日、

9月1日～9月14日

（インターネット出願も受け付けております）

▶資料請求・問い合わせ

放送大学熊本学習センター  
〒860-8555  
熊本市中央区黒髪2丁目40-1  
TEL：096-341-0860  
放送大学ホームページ  
<https://www.oui.ac.jp>



Infomation +

大事なペットを迷子にさせない

道に迷った犬や猫は自力では家に帰れません。雷や花火の音に驚いて逃げ出してしまうおそれもあります。

大事なペットを迷子にさせないよう、犬はリードで繋ぎ、猫は室内で飼いましょう。また、鑑札や迷子札をつけたり、首輪の裏に名前や連絡先を記入しておきましょう。もしペットが迷子になった場合は、保健所や市町村、警察署に問い合わせてください。

▶問い合わせ

阿蘇保健所 TEL 0967-24-9035

住宅金融支援機構からのお知らせ

平成28年熊本地震で被災した住宅を復旧するための「災害復興住宅融資（建設資金、購入資金、補修資金）」の借入申込の受付期間を1年間延長しました。お申込みをご検討の方は、お早めにご相談ください。

【延長前】 令和3年3月31日

【延長後】 令和4年3月31日

▶お問合せ 住宅金融支援機構

お客さまコールセンター（災害専用ダイヤル）0120-086-353（通話無料）  
※国際電話等でご利用いただけない場合は、<048-615-0420>におかけください（通話料がかかります）。  
※電話相談は、土曜日及び日曜日実施します（受付時間9:00～17:00）（祝日及び年末年始を除きます）。

パートさんにも！

中退共の退職金制度

- ☺ 掛金に特例
- ☺ 掛金は全額非課税
- ☺ 掛金の一部を国が助成
- ☺ 外部積立で管理が簡単

\*他の退職金・企業年金制度等とのポータビリティも可能です。詳しくはホームページをご覧ください

中退共 検索

独立行政法人勤労者退職金共済機構  
中小企業退職金共済事業本部  
TEL (03) 6907-1234



むさし安心コール運用開始

熊本県警では、7月5日から、「電話で『お金』詐欺」被害防止コールセンター「むさし安心コール」の運用を開始しています。むさし安心コールのオペレーターが皆さんの家に電話をかけて「電話で『お金』詐欺」の手口や被害に遭わないためのアドバイスをを行っています。

むさし安心コールとは

「電話で『お金』詐欺」事件等の捜査過程で全国の警察が押収した名簿や電話帳の掲載者に対して、県警察が業務委託した民間事業者のオペレーターが電話で注意喚起を行うことにより、「電話で『お金』詐欺」被害の未然防止及び拡大防止を図るものです。

※ 相談を受ける窓口ではありません。相談は「電話で『お金』詐欺」ホットライン(096-381-2567)へお願いします。

むさし安心コール 096-327-0634



「節水がんばるモン」キャンペーン実施中！

実践できること

●歯をみがくときはコップを使いましょう

1分間水を流しっぱなしで歯磨きをすれば約6ℓの水を使いますが、コップを使えば一人3杯でも約0.6ℓで済みます(1回当たり：約5.4ℓの節水)。



●食器洗いは、ため洗いをしましょう

勢いよく流すと1分間に約12ℓの水が流れます。流し洗いでは1日約120ℓの水を使いますが、ため洗いでは約37ℓです(1日当たり：約83ℓの節水)。



●シャワーはこまめに開け閉めしましょう

1分間流しっぱなしにすると約12ℓの水が流れます。こまめに開け閉めして、使用中に3分間シャワーを止めれば1回につき約36ℓの水が節約できます(シャワー1回当たり：約36ℓの節水)。



スピードの出しすぎに注意！

- 鳥子工業団地からセブン前（村道）
- にしはら保育園前（村道）
- 弁当のヒライから秋田橋（熊本高森線）
- 小野から秋田橋（河原小学校南側の村道）

以上の場所は、村内で車のスピードが出やすい場所です。これからどんどん日の入りが早くなり、下校・帰宅時間帯の交通事故が増えてきます。運転手の皆さんはゆとりをもって運転しましょう。

また、気づかないうちにスピードが出てしまっていることもありますので気を付けましょう。

早くより、無事を待っている人がいる  
交通安全 みんなの願い

【お問合せ】西原村役場総務課 ☎096-279-3111

一年のうちで水の使用量が増加する7～8月を中心に、県全体で節水に取り組むため、「節水がんばるモン」キャンペーンを実施しています。

私たちは1日にどれくらい水を使っているのでしょうか？

熊本県の水道使用量は、一人1日当たり326リットル。九州平均の318リットルと比べて8リットルも多く水を使っています。（※平成30年度上水道の平均給水量）

水に恵まれた熊本に暮らしていると、水のありがたさをつい忘れがちです。

しかし、近年、一部では地下水の水位低下や湧水量の減少など、将来の水利用が危ぶまれる状況も見られています。

私たちが、これからも豊かな水の恩恵を受け続けるためには、水を大切に使う必要があると必要です。できることから実践して、あなたも「節水がんばるモン（者）」になりましょう。



©2010 熊本県くまモン  
水の国くまもと

## 人として共に生きる 西原中学校で人権学習

6月から7月にかけて、西原中学校の生徒が外部から講師をお招きしての人権学習に取り組みました。

3年生は6月25日に、「ともに拓くLGBTQ+のくまもと」代表の今坂洋志さんからLGBTに関する学習を受け、性的マイノリティに関する理解を深め、7月9日には西原村で戦争を経験された林田光信さんから第2次世界大戦中の暮らしなどについて講話いただき、戦争の悲惨さを学びました。

また、7月15日には全校生徒で熊本県弁護士会によるいじめ防止に関する勉強会が開かれ、いじめられる側、いじめる側、そして見ているだけの人達のそれぞれの視点から実話も交えて講演いただきました。

学習を通し、戦争のない、いじめのない、そして皆が平等に生活できる社会を築くための一員として生活していく事が期待されます。



当時に振り返り戦争の悲惨さを語った林田さん



LGBTについての講話はオンラインで行われました

## 子ども達の安全を守る にしはら保育園で不審者対応訓練



6月29日に、にしはら保育園で不審者対応訓練が行われ、先生たちは素晴らしい連携プレーで園児たちを避難させるとともに、不審者を取り囲み撃退しました。その後、駐在所の山下警部補を交え、反省検討会が開かれました。

園児たちが安心して保育園に登園できるよう、これからも様々な取り組みを行っていきます。

## 安全確認みぎ、ひだり 山西小で交通安全教室



7月8日、山西小学校の1、2年生を対象とした交通安全教室が開かれました。

児童たちは、交通安全協会講習員さんの講話を聞いた後、交通指導員の方の指導のもと、横断歩道の安全な渡り方を学習しました。

村民の皆さんも、交通ルールをしっかりと守って子どもたちの見本となるようお願いいたします。

## 1 本勝ちで掴んだ初V 都道府県対抗女子剣道優勝大会

7月10日、奈良県橿原市のジェイテクトアリーナ奈良において、第13回全日本都道府県対抗女子剣道優勝大会が開催され、本村の海津ゆきえさん（写真後列中央）と海津智子さん（写真前列中央）が熊本県代表として出場し、女子剣道では熊本県代表初となる優勝を飾りました。

熊本県代表は2回戦から登場し、順調に勝ち進むと、一昨年優勝の岡山県代表との決勝戦へ。

試合は1対1の末の代表戦にまでもつれ込み、緊迫した空気の中、大将を務めた海津智子選手が一本勝ちで見事に優勝を決めました。

この度は誠にありがとうございます。



代表戦までもつれ込んだ決勝での海津智子選手（奥）



初優勝を決め、笑顔の代表選手の皆さん

## 元気な稲に育って 河原小で田んぼの除草作業



7月13日、河原小学校西側の田んぼで、児童が田植えを行った水田の除草作業が行われました。

児童たちは昔から使われている「水田除草機」を使い、田んぼに足を獲られながらも、手押しで除草作業を行いました。除草と同時に、かくはんする事で田んぼの中の空気の入替えも行った稲は、今年秋の収穫に向けてすくすくと育ってくれる事でしょう。

## 豊かな食文化を育む トウモロコシの皮むき体験



6月22日に山西小学校の2年生を対象としたトウモロコシの皮むき体験が行われました。生産者の山下一義さんと、配送等をされている坂本健一さんをお招きし、トウモロコシができるまでの説明を受けた後、皮を剥ぎ、観察を行って、給食でおいしく頂きました。

今後も、子供たちの健全な食生活の推進と、豊かな食文化を育むため、取り組みを行っていく予定です。

村のうごき (かつこ内は前月比)

人口 6,748人 (-7)

世帯数 2,713世帯 (+3)

男性 3,312人 (-2)

女性 3,436人 (-5)

高齢化率 31.7% (+0.1%)

お誕生

出生児名	性別	生年月日	保護者	地区
山下 優遥	女の子	R3.6.13	山下 圭介	西原ニュータウン
黒田 篤希	男の子	R3.6.23	黒田 翔	高遊中
黒田 祥希	男の子	R3.6.23	黒田 翔	高遊中

お悔み

故人名	年齢	遺族指名	地区
津留 一二三	71	津留 千美代	田中
今村 サエ子	90	今村 勝信	下布田
南利 マツ子	98	南利 保穂	星ヶ丘
松本 富士雄	67	松本 ゆり子	宮山
南利 ノブ子	100	南利 強	新所
酒井 米利子	88	酒井 和也	門出
原 讓二	85	原 秀人	田中
内田 美恵子	93	内田 清人	下布田

One of my friend's birthdays is on the same day as Tanabata, so for his birthday this year we made and hung tanabata wishes on a small houseplant as his gift. This was my first time truly partaking in the Tanabata celebration and making wishes in this fashion. The summer I arrived in Kumamoto two years ago was after Tanabata had passed; last year I recall doing Tanabata wishes in at least one of my English classes, but I think we can all agree that it's not the same. And I didn't have many Japanese friends last year who could share this part of Japanese culture with me that I was never exposed to back in America. This small celebration made me reflect on this past year. It has been difficult not being able to visit home or see my family (I haven't been home since I came to Kumamoto two years ago), but this past year has also been the year that I have found my community and home in Kumamoto the most.

Tanabata, for reasons other than just being my friend's birthday, will from now on be a special holiday to me.

エミリーの

Nishihara Diary



私の友人の一人の誕生日が七夕と同じ日なので、今年の誕生日は彼への贈り物として、短冊に七夕願いを書いて小さな観葉植物に吊りました。このような形で七夕をお祝いし、願い事をするのは初めてでした。2年前に熊本に来た時の夏は七夕が終わった後でしたし、去年は少なくとも一つの英語の授業で七夕の願い事をした記憶がありますが、それは本来の七夕ではないと、誰もがそう思うでしょう。さらに、去年はアメリカで触れることがなかった日本文化の一部を共有できる日本人の友人があまりいませんでした。この小さなお祝いで、この1年を振り返りました。家に帰れない、家族に会えないのはつらいことですが(2年前に熊本に来て以来、アメリカの家には帰っていません)、この1年は熊本で自分のコミュニティや故郷を最も見つけた年でもありました。

七夕は、友人の誕生日であるという理由以外に、これからは私にとって特別な祝日になります。



マチを好きになるアプリ



← ホームページ

西原村の情報は  
こちらから!

Youtube →



株式会社 BANDAI  
SPIRITS ネット戦略室  
グローバルチーム



かね そう  
金子 想

私は現在、プラモデルやフィギュアなどを作っている会社でアメリカ向けの通販サイトの運営やマーケティングの仕事をしています。学ぶべきことが多く大変ですが、毎日新鮮で楽しい仕事です。子供の頃、マーケティングという言葉すら知らなかったですし、そもそも職業として頭者に現れてきたのも比較的近だと思っています。

次に私の経歴についてお話しします。西原中学校卒業後、第二高校に進学しました。高校入試時はいわゆる「頭のいい子」などではなく、テスト勉強をするようになったのは中学3年の夏からでした。そこから塾でフラフラになるまで勉強をする毎日をご過ごしました。高校卒業後、県内の予備校で一年浪人し、東京都の法政大学に進学しました。

大学では、得意だった地理を生かし関東圏のエスニックシティの研究をし、卒業後は全く無関係のおもちゃ会社に就職しました。

以上の経験から、学生のみなさんに言えることがあるとすれば「目の前のことに100%で向き合い続けければ、想像のつかない未来が待っている」ということです。私自身勉強が大嫌いで、中高時代は「どうしてこんなに辛い思いをしなければならぬのだらう」と思っていました。その日々があったからこそ、今の楽しい毎日があるのだと思っています。

読んでくださっている皆さんの中でも「できない・なれない」と考えている何かがある人はそんなこと思わなくて大丈夫です。

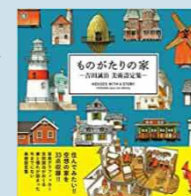
どこに居ようとして何をやっていようとチャンスは掴む権利は、決して平等ではありませんが、私が確実にそこにあります。

コロナウイルス感染防止のため、学習での利用はできません。閲覧利用に留めていただきますようお願い致します。

休館日 : 毎週土曜日 開館時間 : 午前10時00分から午後5時00分まで  
滞在時間 : 最大60分程度 (マスク未着用の方の入館はお断りします。)

ものがたりの家

背景グラフィッカーの吉田誠治氏による、美術設定集。ものがたりにできそうな建物、内装、住んでいる人物が美しいイラストで描かれています。



架空の設定ではありますが、この世界のどこかに実際にありそうな気がしてしまう舞台設定も見事です。

死神の棋譜

将棋の不詰めの図式をめぐる過去と現在の事件が複雑に入り混じったミステリー作品。物語作品ですので、当然架空の出来事なのですが、実際の名人戦の時系列と並行して書かれているため、事実と虚構を整理して読んでいくことが難しい構造になっています。不思議な読後感を感じてください。



世界史とつなげて学ぶ中国全史

現代の中国について理解するためには、その背景にある文化・歴史を学ぶ必要がありますが、長い歴史、幾度にもわたる王朝の興亡、複雑な民族関係など、何重もの障壁がありました。本書では、当時の時代の流れ・背景を把握することに重点が置かれているため、非常に読みやすい内容となっています。

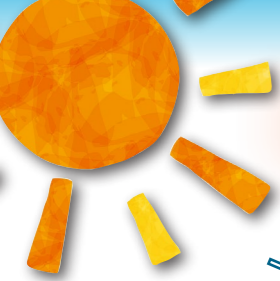


うろおぼえ一家

うろおぼえが多いあひるの一家はおかいものに行く予定だったことすらうろおぼえ。お母さんから買ってくるように頼まれたものもうろおぼえで、四角い、冷たいなど、思い出しながらいろいろなものを買って帰ります。頼まれていたものは買うことができたのでしょうか。



新刊図書紹介



## 地域みんなで行く介護予防活動

### 前鶴地区スーパーサロンが新たに始まりました！



公民館を持たない前鶴は、のぎく荘の部屋をお借りして7月からスタート。初日は体力測定を行いました。

これからはサポーターさんと共に、元気な前鶴を作って行きたいとそれぞれがひそかに思っています。一緒に取り組みましょう！

開催日：毎週木曜日 13:30～  
場所：のぎく荘ボランティア室  
《スーパーサロンサポーター》  
永田 菊美 渡辺 文子  
廣瀬 英美子 秋吉 節代



### 認知症サポーター養成講座を開催

#### “西原村を認知症に優しい村を目指して”

講師に（医）嶋田病院（中央区）の渡邊克彦薬局長をお招きし、認知症という病気について、理解、いかに地域で支えていくのかなど、講演を頂きました。参加者からは、質問も飛び交い、「薬の話など日頃聞けない内容で勉強になった。」など、さらに学びが深まったとの声が聞かれました。

#### “あなたのちょっとしたサポートが、認知症の人、そのご家族の支えに”

認知症は周囲の人の認知症に対する理解が不可欠。認知症に優しい人、認知症サポーターが身近にいれば、最期まで住みなれた地域で自分らしく生きることが出来ます。

#### “認知症の見守り、地域で”

ぜひ皆さんの地域でも認知症について学びませんか。講座をやってほしい等のご要望がありましたら、にしはら地域包括支援センター（TEL 279-4111）までご相談下さい。



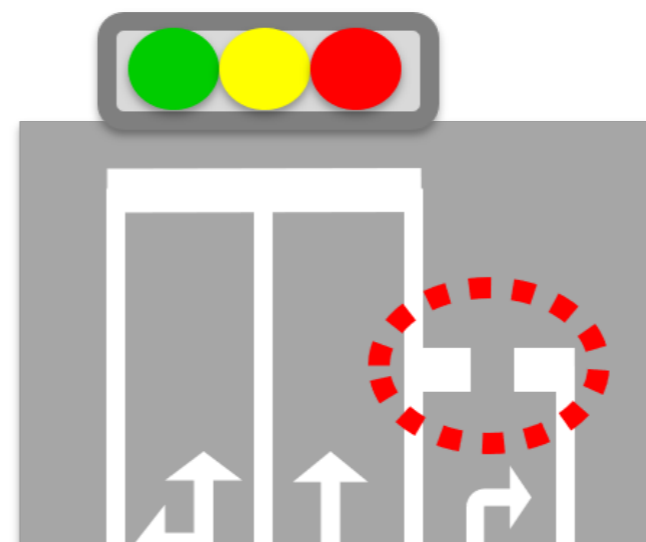
## 「誘導停止線」を ご存じですか？

安全安心  
にしはら

指導停止線は、一時停止のない交差点や右折レーンが設けられた信号交差点などにおいて、ドライバーに一旦停止することをうながし、進行する直前に左右等の安全確認を行ってもらうことを目的として設置されているものです。

周囲の安全が確認できれば、そのまま進行することができます。

※ 停止線と指導停止線の見分け方は、線が引き通して（実線）あるか否かです。



### 横断歩道止まって渡す 「思いやり」キャンペーン

大津地区交通安全協会西原支部では、7月12日（月）大津警察署とタイアップして、役場前横断歩道及び山西小学校正門前横断歩道において、「横断歩道止まって渡す『思いやり』キャンペーン」に取り組みました。

熊本県では、信号機のない横断歩道で「一時停止」する運転手は一割だそうです。皆さんはちゃんと止まっていますか？「横断歩道では歩行者優先」です。歩行者に思いやりをもった安全運転を心がけましょう。

#### ～てまえ運動～

（令和3年4月1日～令和5年3月31日）

1. 歩行者は、「手を前」に出してドライバーに合図
2. 車は、横断歩道の「手前」で停止
3. ドライバーは、「手を前」に出して歩行者に合図

### 月間レポート

#### 今年の交通事故発生状況（令和3年6月末現在）

		6月中	本年累計
発生件数	大津署管内	21 (+6)	106 (+21)
	西原村内	2 (+1)	4 (+1)
死者数	大津署管内	0 (-1)	1 (-1)
	西原村内	0 (±0)	0 (±0)
傷者数	大津署管内	28 (+11)	140 (+30)
	西原村内	2 (+1)	4 (+1)

※ ( ) 内は前年同期比

#### 今年の刑法犯認知件数（令和3年6月末現在）

	6月中	本年累計
大津署管内	37 (+25)	156 (+39)
うち西原村	2 (+1)	7 (+2)
主な発生犯罪	西原村では、6月中、さい銭箱から現金が盗まれる窃盗事案等が発生している。	

※ ( ) 内は前年同期比

社協だより

社協だより

8

2021  
August

- 西原村役場
- ◆山河の館
- 構造改善センター
- ▲西原中学校
- ▷山西小学校
- ◁河原小学校

- にしはら保育園
- 阿蘇こうのとり保育園

水と緑とひかりの村



日	月	火	水	木	金	土
1 	2	3	4 ・消費生活相談日	5	6	7
8 山の日	9 振替休日	10 ・EM 菌投入日	11 ・消費生活相談日	12 ・東京 2020 オリピック聖火フェスティバル阿蘇郡市採火式(阿蘇市)	13 	14
15	16	17	18 ・消費生活相談日	19	20 ・河の子塾	21
22	23	24 ■ひよこ学級 ・EM 菌投入日	25 ■3才児健診 ・消費生活相談日	26	27	28
29 	30	31	1 ・消費生活相談日	2	3	

健闘を祈る!

全国高等学校総合体育大会 (バドミントン)  
たじり 田尻 すずか 昭和学園高校 (大分) 8.8~8.13 (富山県)

第21回鶴岡一人記念大会 (野球)  
やまおか 山岡 朝陽 西原中学校 3年生 8.20~8.22 (広島県)

第52回日本少年野球選手権大会  
やまうち 山内 愁 西原中学校 3年生 8.2~8.8 (大阪府)

第35回全日本小学生女子ソフトボール大会  
ふるしょう 古庄 叶采 山西小学校 6年生 7.31~8.3 (宮崎県)

編集後記  
特集で取材させていただいた平井選手。練習でお忙しい中にお時間を頂きありがとうございました。また、この時期は中体連や高校総体など、各方面でスポーツの大会が開催される時期でもあります。日ごろの努力が報われると事を祈ります。本誌でも皆さんの頑張りを発信していきたいよう努力していきます。