

水と緑と光の村

広報にしはら

NISHIHARA VILLAGE PUBLIC RELATIONS MAGAZINE

2020 December
12
No.247

山も華も
日向ぼっこの小春日和

特集記事

使える場面増えてます! マイナンバーカード

やくばからのお知らせ

- 感染症防止取組宣言事業者取組推進のお知らせ
- 不燃物の粗大ごみ回収について
- 令和2年度成人式について...etc

コーナー

にしはら健康だより P14

年末年始は脂肪肝にご注意

こちら益城西原消防署です P16

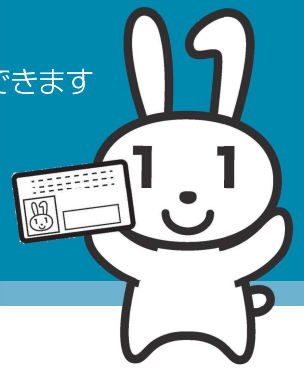
お餅が喉につまらないための対処法

地域おこし協力隊報告 P18

シルクスイート畑オーナー制度

使える場面、増えてます! 2021年3月から健康保険証として利用できます

マイナンバーカード



健康保険証として利用できるようになります!

2021年3月(予定)から、マイナンバーカードが健康保険証として利用できるようになります(申し込みが必要です)。

これにより、初めて受診する医療機関でも今まで使用した薬の情報が医師と共有できたり、確定申告の医療費控除がカンタンになったりと、そのほかにも以下のようなメリットがあります。

医療機関や薬局によって利用開始時期が異なりますが、将来的にはほとんどの医療機関で利用できるようになる予定です。

マイナンバーカードをまだお持ちでない方は、この機会に是非申請ください。



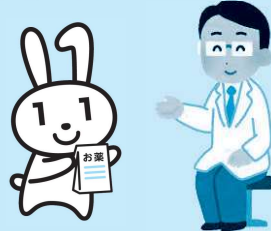
マイナンバーカードで暮らしが広がる!

健康保険証としてずっと
使える!



就職や転職、結婚や引越などのライフイベント時に健康保険証の発行を待たなくても、サービスを受けることができます。

正確な薬の情報を医師と
共有できる!



利用者の同意があれば、初めて受診した医療機関等でも、今までに使った正確な薬の情報が医師等と共有できます。

自身の医療情報が
見られる!



マイナポータルと連携することで、自身の特定検診情報や薬剤情報、医療費情報を見ることができます。

確定申告の医療費控除が
カンタン!

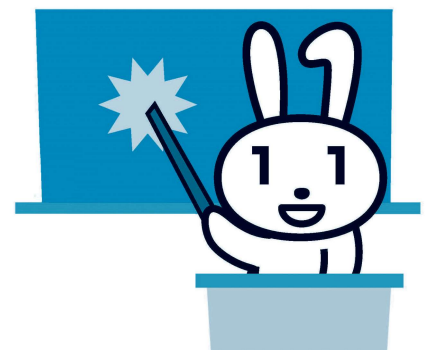


マイナポータルを通じた医療費情報の自動入力機能で、確定申告の医療費控除が今よりもカンタンになります。

一時的な支払いが
不用になる!



限度額認定証がなくても、高額療養費制度における限度額以上の支払いが免除されます。



今すぐ事前利用申込ができます！

マイナンバーカードを健康保険証として利用するためには、申し込みを行う必要があります。
現在事前申込受付が開始されており、次の手順で申し込むことができます。

☑まずは必要なものをチェック！



- ① 申込者本人のマイナンバーカード
- ② マイナンバーカードを取得されたときに設定した4桁のパスワード
- ③ マイナンバーカード読み取り対応スマホ(又はPC+ICカードリーダー)
- ④ 「マイナポータルAP」のインストール

iPhone



Android



STEP1

インターネットから「マイナポータル」と検索し、マイナポータルへアクセスする。
※「マイナポータルAP」は閉じてください。

STEP2

「健康保険証利用の申込」の「利用を申し込む」をクリックする。

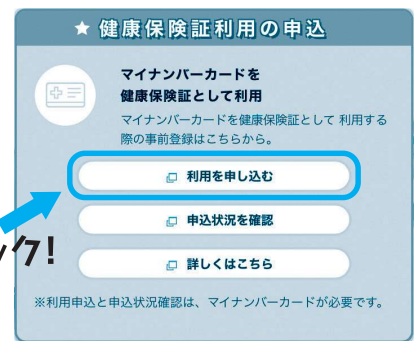
STEP3

利用規約等を確認して、同意する。
※併せて、マイナポータルの利用者登録が行えます。

STEP4

マイナンバーカードを読み取る。
数字4桁の暗証番号を入力し、マイナンバーカードをスマホにぴったりと当てて、読み取り開始ボタンを押します。

ここをクリック！



申込方法は
特設ページでも
確認できます！



https://myna.go.jp/html/hokenshoriyou_top.html

健康保険証利用申込のお問い合わせ



マイナンバー総合
フリーダイヤル

マイナンバー
0120-95-0178

音声ガイダンスに従って「4→2」の順にお進みください。

受付時間(年末年始を除く) 平日：9時30分～18時30分

マイナンバーカードをお持ちの方へ

電子証明書の有効期限を確認ください

マイナンバーカードについている電子証明書の有効期限はマイナンバーカードを取得された日から5回目の誕生日を迎える日となっています。

電子証明書は、e-JISでの確定申告(電子申告)やマイナポイントの申込の際に必要となります。

電子証明書をご利用の予定がある方は、今一度電子証明書の有効期限をご確認ください。

なお、有効期限が切れる3ヶ月前に、有効期限が切れる旨のお知らせを送付していますのでこちらも併せてご確認ください。

キャッシュレス決済でお得にお買い物！

マイナポイント

今年9月から、キャッシュレス決済でお買い物(又はチャージ)された金額の25%が還元される「マイナポイント」が始まっています(1人上限5,000円)。
ご利用には申込が必要となります。マイナポイントの特設サイトをご覧ください。役場企画商工課までお問合せ下さい。



ここを確認！

マイナポイント
マイナポイント

P2~ マイナンバーカード取得推進記事

P3

P4 目次・カレンダー

P5 むらのうごき

人口（男性・女性）／世帯数／高齢化率／お誕生おめでとございます／お悔やみ申し上げます

- 12月号の顔
- 直通ダイヤル（役場各課・係）／村の機関☎

P6~ 村の話題

P9

西原保育園でボランティア活動／小森団地にくまモン登場！／にしはらの秋を堪能／みんなの家を集会所に活用／農林水産大臣より感謝状が贈られました／住生活月間功労者表彰／新農業委員・農地利用最適化推進委員のご紹介／固定資産評価審査委員会委員の委嘱 etc...

P10~ やくばからのお知らせ

P13

新型コロナウイルス感染症感染防止取組宣言事業者取組推進のお知らせ／令和3年西原村成人式について／不燃物の粗大ごみ回収について／ストップ温暖化！BDFキャンペーン／年金生活者支援給付金制度について／山火事にご用心 etc...

P14~ その他

P17

にしはら健康だより／安全・安心にしはら／警察官等を装う詐欺電話に注意!!／国保通信／こちら益城西原消防署です!

P18 地域おこし協力隊報告

シルクスweet畑オーナー制度：後潟 美奈子

P19 エミリーのブログ

• 図書室からのお知らせ

P20 にしはら地域包括支援センターからのお知らせ

地域みんなで取り組む介護予防活動

P21 Information

県からのお知らせ（医療機関の受診に関するお願い・くまもと障がい者芸術展・特定水産動植物密漁の罰則が強化されます・令和2年度調理師業務従事者届のご提出について）／制度案内（林業退職金共済制度）

P22~ 社協だより

P23

ふれあいいきいきサロン活動／最近の身体障害者福祉協会活動／地域福祉センターのぎく荘（社会福祉協議会）・年末年始営業のお知らせ etc...

NISHIHARA calendar 12

日	月	火	水	木	金	土
29	30	1	2	3	4	5
		空き缶・空きビン	雑誌・チラシ	プラ容器・包装	燃えるごみ	
6	7	8	9	10	11	12
		燃えるごみ	粗大ごみ回収日 不燃物・粗大ごみ	西原村議会 第4回定例会 12/8~11日(予定) 新聞	プラ容器・包装	燃えるごみ
13	14	15	16	17	18	19
		燃えるごみ	EM菌配布日 空き缶・空きビン	ペットボトル	プラ容器・包装	燃えるごみ
20	21	22	23	24	25	26
		燃えるごみ	牛乳パック	段ボール	プラ容器・包装	燃えるごみ
27	28	29	30	31	1	2
		西原村役場閉庁 12/29~1/3				
搬入可※	燃えるごみ	搬入可※	搬入可※	お休み	元旦	

※12月19・26・27・29・30日は益城クリーンセンターへの個人搬入が可能です（有料）
搬入可能時間はAM9時～PM4時となります。



家庭ごみは収集日当日の朝8時までに、指定のごみ袋に入れて出しましょう。

むらのうごき

● 令和2年10月末日現在 ()は前月比

人口 / 6,731人 (- 3)
 男性 / 3,297人 (- 4)
 女性 / 3,434人 (+ 1)
 世帯数 / 2,685世帯 (-10)
 高齢化率^(注1) / 31.3% (+0.2%)

(注1)65歳以上の人が人口に占める割合



◆ 令和2年11月25日現在(順不同)

お誕生おめでとうございます

氏名	生年月日	保護者名	地区名
わたなべ あすな 渡邊 愛澄奈ちゃん	R2.10.24	龍 生さん	下小森
しばた やまと 柴田 倭くん	R2.10.26	文 徳さん	布 田
そが ほのか 曾我 帆乃香ちゃん	R2.10.28	裕一郎さん	小 園
うちだ ふうま 内田 楓真くん	R2.10.30	祥 平さん	上布田
つじはら つむぎ 辻原 紬希ちゃん	R2.11.9	康 秀さん	新 所
エアーズ ひゆうご エアーズ 彪心くん	R2.11.10	ショーンテイラーさん	西原台
ひがし みお 東 珠央ちゃん	R2.11.11	健一郎さん	布 田
やまぐち りく 山口 莉空くん	R2.11.15	恭 平さん	宮 山

◆ 令和2年11月25日現在(順不同)

お悔やみ申し上げます(敬称は略させていただきます)

故人名	年齢	遺族氏名	地区名
中西 重光	90	中西 シヅ子	下小森
内田 カシ子	84	内田 定隆	北向・新屋敷
久保田 美恵子	89	久保田 敦美	万 徳

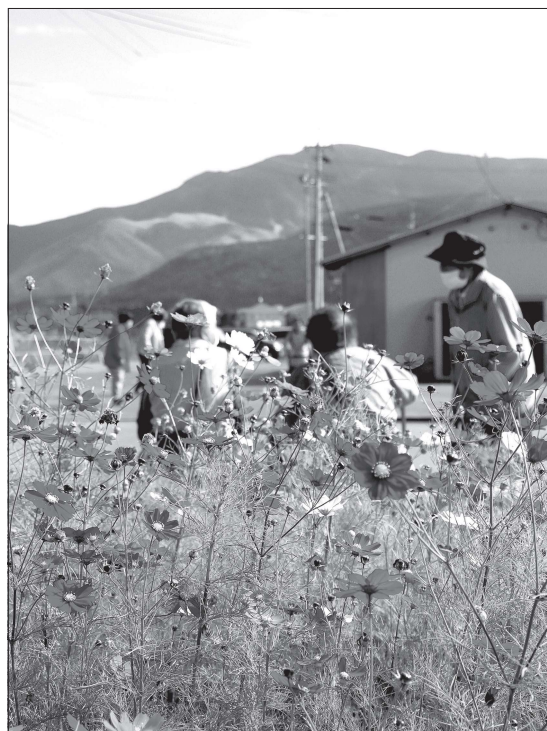
役場各課・係 直通ダイヤル

総務課	279-3111
企画商工課	279-3112
教育委員会	279-4424
議会事務局	279-4364
会計課	279-4394
税務課	279-4395
産業課	経済係《農業委員会》 279-4396
	地籍調査係 279-4417
復興建設課	土木係 279-3114
	復興計画係 279-4417
	水道係 279-4398
住民福祉課	279-3113
保健衛生課	279-4397 保険係 279-4389
にしはら保育園	279-2054
土日、祝日は 279-3111へお願いします	

村の機関

○ 構造改善センター	279-3890
○ 社会福祉協議会(のぎく荘)	279-4141
○ にしはら地域包括支援センター	279-4111
○ 生涯学習センター(山河の館)	279-4425
○ 地域支え合いセンター	273-8383

12月号の顔



今月号の表紙は、小森団地の花壇に咲いていたコスモスの写真です。花壇前のベンチでは小森団地の住民の方が腰かけ、お話をされていました。

快晴の日よりで俵山も日向ぼっこをしているようでした。



11月はボランティア月間

にしはら保育園でボランティア活動

熊本県社会福祉協議会と熊本県ボランティアセンターが定めているボランティア月間(11月1日～30日)に合わせ、にしはら保育園の年長さんと年中さんがボランティア活動を行いました。

年長さんは保育園で集めた空き缶をNPO法人たんぽぽハウスへ、年中さんはペットボトルキャップを集め、西原村社会福祉協議会へ手渡しました。

回収された空き缶は障害者福祉のために役立てられ、ペットボトルキャップはリサイクル資源として売られ、その際の売却益の一部がワクチンとなり途上国などで役立てられます。

ニシハロウィン2020 西原村秋の収穫祭

にしはらの秋を堪能

今年も西原村観光協会主催の「ニシハロウィン2020」が11月に開催されました。

西原村の特産品であるサツマイモ「シルクスweet」の収穫体験を行ってもらうイベントで去年から開催しており、今年は新型コロナウイルス感染症対策として、密を避けるため6回に分けて実施し、村内外問わず多くの方にご参加いただきました。

サツマイモを掘ったり、焼き芋を食べたりして楽しんでいただき、お帰りの際にはサツマイモをふんだんに使ったお弁当が参加者全員にプレゼントされ、まさに芋づくしの一日となりました。



運動不足解消にみんなでくまモン体操!

小森団地にくまモン登場!

11月1日、熊本県の営業部長兼しあわせ部長のくまモンが西原村の小森仮設団地に来てくれました。

冒頭くまモンから感染防止対策の案内があり、そのあとは集まった皆さんと一緒に脳トレ運動や体操を行いました。

また、今年くまモンが10周年を迎え作られた新曲「かモン!くまモン!」が披露されると、くまモンの華麗なダンスに、会場から拍手が送られ、マスクの下から笑顔がこぼれるひと時となりました。



袴野集会所



星田公民館



袴野・星田地区集会施設落成式

みんなの家を集会所に利活用

10月24日、袴野地区、星田地区において、集会施設の落成式が行われました。

熊本地震で被災していた両地区の集会施設でしたが、熊本県が展開する「みんなの家利活用プロジェクト」によって、西原村の小森仮設団地でみんなの家や談話室として利用されていた建物を移設することとなり、今回落成となりました。

それぞれの集会施設で数回ワークショップが行われ、地元住民の意見を取り入れ、星田地区では花見デッキを、袴野地区では調理場棟を併設した特徴のある集会所に生まれ変わりました。

これから地域の交流、そして創造的復興の拠点としての利活用が期待されます。

山西団地が受賞

住生活月間功労者表彰

住意識の向上、ゆとりある住生活の実現及び建築物の質の向上を計るため、国土交通省が各分野で活躍した個人や団体を表彰する、住生活月間功労者表彰が行われました。

この中で、平成29年度に災害公営住宅等整備事業で整備された本村の山西団地が、住宅局長表彰の団体部門で表彰されました。

県産材の活用や、入居者間の相互見守りが可能となるような住宅の配置、住環境への配慮が評価され今回の表彰となりました。



「統計の日」

農林水産大臣より感謝状

統計の重要性について、関心と理解を持ってもらい、一層の協力を推進することを目的に定められた「統計の日」(10月18日)において、農林水産省が実施する農林水産統計調査に永年におわたってご協力いただいた方々に対し、その功績を称え農林水産大臣から、感謝状が贈られました。

この中で、西原村在住の野田仁士さんが、農業経営統計調査に永年協力されたことにより受賞されましたのでご紹介いたします。

誠におめでとうございます。



農業委員会からのお知らせ

新農業委員・農地利用最適化推進委員のご紹介

このたびの任期満了に伴い、議会の同意を得て新しい農業委員が村長から任命されました。任期は令和2年10月18日から令和5年10月17日までの3年間です。

10月21日には新体制となり最初の農業委員会総会が招集され、会長及び職務代理者が互選によって決められました。

農業委員は、総会にて農地の権利移動許可や農地転用の意見決定、遊休農地の発生防止・解消、新規参入の支援促進、農業者年金への加入推進などの活動を行います。



また、任期満了に伴い農地利用最適化推進委員が農業委員会から委嘱されました。任期は農業委員と同じく令和2年10月18日から令和5年10月17日までの3年間です。

農地利用最適化推進委員は、農業委員と協力しながら担当区域において、担い手への農地利用の集積・集約化、耕作放棄地の発生防止・解消等の地域における現場活動を通じて農地等の利用の最適化推進のための活動を行います。

【お問い合わせ先】

役場 農業委員会事務局 TEL:096-279-4396

会長 **山田 政晴** (やまだ まさはる)
 職務代理者 **西村 精記** (にしむら せいき)

農業委員名簿

	氏名(地区名)	担当区域
1	桂 政博(葛目)	鳥子
2	山田 政晴(袴野)	小森東
3	中村 一男(名ヶ迫)	小森西
4	山本 龍一(宮山)	宮山
5	内田 稔(北向・新屋敷)	布田
6	小城 一也(コモンビレッジ)	高遊
7	堀田 直孝(秋田)	谷
8	東 厚(星田)	上あげ
9	西村 精記(瓜生迫)	下あげ
10	丹波 久美代	女性委員
11	山下 まり子	女性委員
12	高橋 愛子	中立委員

農地利用最適化推進委員名簿

	氏名(地区名)	担当区域
1	日置 一登(上鳥子)	鳥子
2	坂田 善昭(大切畑)	小森東
3	藤本 辰博(下小森)	小森西
4	松岡 敏則(多々良)	宮山
5	首藤 繁義(上布田)	布田
6	吉水 美智擴(高遊西)	高遊
7	山下 清二(田中)	谷
8	西野 秀登(滝)	上あげ
9	松岡 貞治(灰床)	下あげ

西原村固定資産評価審査委員会

固定資産評価審査委員会委員の委嘱

このたび、令和2年10月19日付けで、面岡哲也さんが固定資産評価審査委員会委員を再び委嘱されました。任期は、令和5年10月18日までの3年間です。

固定資産評価審査委員会とは固定資産課税台帳に登録された価格(評価額)に対する納税者からの不服を審査・決定するため、地方自治法及び地方税法に基づき設置された独立の第三者機関です。



なつかしい「草小積み」を萌の里に展示しています

10月18日(日)、コスモスゆれる「俵山交流館 萌の里」において、今年も地元の小森原野組合の皆さんが3基の草小積みを製作されました。

草小積みは、ススキなど草原の野草を乾燥させて束ね、それらを積み上げて作るもので、昭和40年代頃まで、阿蘇の草原にずらりと並ぶ姿は秋の風物詩でした。しかし近年、牧草への転換や機械化、保存方法の変化から、草小積みを見かけることは少なくなっています。

阿蘇地域世界農業遺産推進協会では、草小積み技術の伝承と阿蘇独特の景観の保全、ならびに野草の利活用促進を目的として、2016年度より阿蘇郡市の牧野組合の方々にご協力いただき草小積みを製作・展示しています。

今年は西原村を含む7ヶ所で計26基の製作を進めています。

他の草小積み設置場所など詳しくは、以下の阿蘇地域世界農業遺産推進協会のホームページをご参照ください。

<https://www.giahs-aso.jp/>

【お問い合わせ先】

阿蘇地域世界農業遺産推進協会 草小積み再生プロジェクト事務局

阿蘇グリーンストック 電話 0967-32-3500

役場産業課 TEL:096-279-4396



阿蘇の人々は、千年ともいわれる長い間、採草や放牧などに草原を利用してきました。その結果、色とりどりの美しい華が咲き乱れる採草地や、牛が嫌いな植物を食べるチョウが舞う放牧地など、独特の生態系が成り立っています。

しかし、草原面積は減少を続けています。また、面積だけでなく、採草や放牧に利用する人の減少など、人と草原との関わりが薄れ、草原の質が低下しているのが現状です。

阿蘇の草原が減少し、その環境が悪化することは、地球上の種の多様性を減少させ、草原が荒れ、藪や林になることで山火事や土砂災害などの危険性も高まります。

自然と阿蘇の人々との千年にもわたる共生の歴史に終止符を打たないために、この素晴らしい環境を後世へ引き継いでいく必要があります。

草原と人との関わり



阿蘇の人々が大切に利用してきた草原は、日本が世界に誇る二次的自然です。

阿蘇では、地元の人が行うボランティア組織が定着しています。

また、行政も様々な取り組みを行っており、最近では、多様な草原環境を保全していくため、草原管理手法に関する実証試験や湿地再生に向けた周辺観光整備、地元牧野組合による野草地環境保全に向けた計画づくりなどを進めるなど、草原再生を地域に根ざした取り組みにしていくための活動が始まっています。

コロナ

飲食業・小売店の方へ
新型コロナウイルス感染症感染防止取組宣言事業者取組推進のお知らせ

コロナ禍で事業を継続するには、感染症対策の徹底と安心して利用できる環境づくりが必要です。

西原村では、事業者がとられる感染防止対策に対して支援を行うとともに、お客様が安心して来店される環境を構築できるように「感染防止取組宣言事業者」の取組みを推進します。

感染防止取組宣言事業者認定への流れ

- ① 飲食業・小売業者より感染防止対策チェックの依頼（商工会若しくは観光協会へ）
- ② チェックリストにより感染防止対策がなされているかをチェック！（商工会、観光協会の職員が行います。）
- ③ チェック項目をクリアすれば

“感染防止取組宣言ステッカー”を交付



【感染防止対策チェックのお申し込み】

西原村商工会 ☎ 096-279-2295
西原村観光協会 ☎ 096-279-3111(役場内)

ステッカー交付事業者は、感染防止対策に係る設備導入及び消耗品の購入に対する補助を受けることができます。

【西原村飲食店等新型コロナウイルス感染防止設備等導入補助金】

- ◇対象事業者 日本標準産業分類に掲げる「中分類76飲食業」及び「中分類56各種商品小売業」から「中分類60その他の小売業」に該当する店舗
- ◇補助対象 新型コロナウイルス感染防止に有効と考えられる設備の導入及び消耗品の購入等に係るもの
例：衛生環境の整備（非接触型体温計、パーテーション、消毒液 等）
換気の向上（換気扇、サーキュレーター 等）
密集・接触の回避（キャッシュレス決済導入費用 等）
（令和2年8月4日以降に購入したものが対象となります）
- ◇補助金額 対象経費の3/4（1店舗あたり10万円を上限）
- ◇提出書類
 - ・補助金交付申請書及び実績報告書（別記第1号様式）
 - ・誓約書（別記第2号様式）
 - ・請求書（別記第6号様式）
 - ・その他必要書類（確定申告書の写し、購入した設備や消耗品の写真・領収書の写し、振込先口座通帳の写し、本人確認書類 ※法人は不要）
 ※様式等は、村ホームページからダウンロードしていただくほか、役場企画商工課、西原村商工会に置いています。
- ◇提出先 西原村役場 企画商工課 ※持参又は、郵送で提出をお願いいたします。
- ◇提出期限 令和3年2月26日(金)

【補助金に関するお問い合わせ先】

西原村役場 企画商工課 ☎ 096-279-3112

教育

令和3年西原村
成人式について

西原村では、令和3年西原村成人式を次の日程で開催します。
なお、新型コロナウイルス感染症の感染状況により中止することがありますので、ご了承ください。

※新型コロナウイルス感染症拡大防止のため、会場内への保護者の立ち入りはご遠慮くださいますようお願いいたします。

【お問い合わせ先】 役場 教育委員会

☎ 096-279-14424

- とき 令和3年1月10日(日)
午後2時開式（午後1時より受付）
- ところ 西原村構造改善センター
- 対象者 対象の方には、11月中旬ごろに成人式の案内を発送しております。

環境

不燃物の粗大ごみ回収について

近年、粗大ごみ回収日の違反ごみが多発しております。不燃物以外のごみは絶対に出不さないでください。

粗大ごみの回収に出すことができるのは、以下に類似したもののだけです。

(詳しくはごみカレンダーの22、23ページをご参照ください。)

不明な点がございましたら、役場保健衛生課までご連絡をお願いします。

※違反ゴミが出された場合は、地区での片付けをお願いします。

(役場からの回収は行いません。ルールを守ったごみ捨てをお願いします。)

※洗濯機、テレビ、冷蔵庫などの家電リサイクル法に該当するものは出さないでください。

処分方法が分からない方は、ごみカレンダーの23ページをご参照ください。

違反ごみの例

廃プラスチックや布団、木製家具、マットレス、ソファ、燃えるごみを大きな袋にまとめたものなどは、**出さないで下さい。**

【お問い合わせ先】

役場 保健衛生課

☎096-279-4397

12月8日(火)は不燃物(燃えないごみ)の粗大ごみ収集日です!



環境

ストップ温暖化!
BDFキャンペーン

天ぷら油(家庭廃食用油)の回収キャンペーンを県内で実施します。回収した廃食用油はBDF(バイオディーゼル燃料)として利用されます。

◆期間
令和2年12月1日(火)〜令和3年1月29日(金)

◆回収場所
西原村役場 正面玄関

◆回収可能な油
天ぷら油等の植物油

◆動物油(ラード等)、鉱物油(エンジンオイル等)は回収できません。

◆回収方法
天かす等のゴミを除き、ペットボトルや油購入時のプラスチック等に入れてお持ちください。

◆特典
オリジナルノベルティ(くまモンウッドトレイ)をプレゼント(数に限りがあります)。

※回収ボックスは、キャンペーン終了後も設置しています。



くらし 年金生活者支援給付金制度について

年金生活者支援給付金は、公的年金等の収入やその他の所得額が一定基準額以下の、年金受給者の生活を支援するために年金に上乗せして支給されるものです。受け取りには請求書の提出が必要です。日本年金機構（年金事務所）からの通知にご注意ください。

対象となる方

《老齢基礎年金を受給されている方》

次の要件のすべてを満たしている必要があります。

- ✓ 65歳以上である
- ✓ 世帯員全員が市町村税が非課税となっている
- ✓ 年金収入額とその他所得額の合計が88万円以下の方
- ✓ 前年の所得額が約462万円以下の方

請求手続き

◆新たに年金生活者支援給付金のお

受け取りの対象となる方には、日本年金機構から通知しますので、同封のハガキ（年金生活者支援給付金請求書）に記入し郵送してください。※令和3年2月1日までに請求手続きが完了しますと、令和2年8月分から受け取る事ができます。

◆年金を受給し始める方には、年金の請求手続きに同封してご案内します。

不審な電話や案内にご注意ください

日本年金機構や厚生労働省から、電話でお客様の家族構成、金融機関の口座番号や暗証番号をお聞きしたり、手数料などの金銭を求めることもありません。

※年金生活者支援給付金のご請求でお困りになった時は、お電話ください。

『ねんきんダイヤル』

☎0570-0511165

【お問い合わせ先】

役場住民福祉課住民係

☎096-279-3113

防災 山火事にご用心

山火事は、例年春先のほか秋から冬にかけて発生しています。

これからの季節は、空気が乾燥し森林内の落葉などが燃えやすい状態になっており、強風等によりたき火が燃え移り、山火事発生の危険性が高くなります。

山火事が一旦発生すると消化は容易ではなく、また、長い年月をかけて育てた貴重な森林を一瞬にして失うこととなります。このようなことにならないよう、次のことにご留意ください。

- ① 枯草等のある火災が起りやすい場所では、たき火をしないこと。
- ② 強風時及び乾燥時には、たき火、火入れをしないこと。
- ③ 火入れを行う際、許可を必ず受けるとともに、十分な実施体制をとること。
- ④ たばこは、指定された場所で喫煙し、吸い殻は必ず消すこと。

出火原因別件数

1 たき火	375件	29.9%
2 火入れ	214件	17.1%
3 放火	117件	9.3%
4 たばこ	67件	5.3%
5 火遊び	32件	2.5%
6 その他	450件	35.9%

合計 1,255件

消防庁公表データ（H26～H30の平均）

環境 狂犬病予防集合注射

12月6日（日）、狂犬病予防集合注射を以下のとおりおこないます。また注射のお済みでない犬は、必ず予防注射をお願いします。

また、犬は狂犬病予防法で、一生に1回の登録及び年に1回の狂犬病予防注射が義務付けられています。注射会場で新規の登録もおこなえますので、その際はお申し出ください。

日時と場所

12月6日（日）

午前10時～午前12時まで

西原村役場 中通路

料金

狂犬病予防注射のみの場合

- ◆ 注射手数料 2,800円
- ◆ 注射済票交付手数料 500円

新規登録の場合

- ◆ 新規登録手数料 3,000円
- ◆ 注射手数料 2,800円
- ◆ 注射済票交付手数料 500円

※お願い 犬をコントロールできる方が連れてきていただきますようお願いいたします。

【お問い合わせ先】

役場保健衛生課 環境係
☎096-279-4397

暮らし
QRコード付きマイナンバー
カード申請書の送付について

12月より3月にかけて、マイナンバーカードの申請がお済みでない方に向けて、地方公共団体情報システム機構よりマイナンバーカードのQRコード付き申請書が順次発送されます。

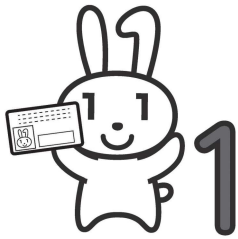
記載されているQRコードをスマートフォンやパソコンで読み込むことにより、インターネットからのマイナンバーカード申請もできますので、是非ご利用ください。

ただし、令和2年中に出生されたお子様や、令和2年10月31日時点で75歳以上の方には別途申請書類等が送付されているため、対象外となります。申請書が必要な方は住民福祉課窓口までお申し出ください。

ご不明な点等ありましたら、役場住民福祉課までお問合せください。

【お問い合わせ先】

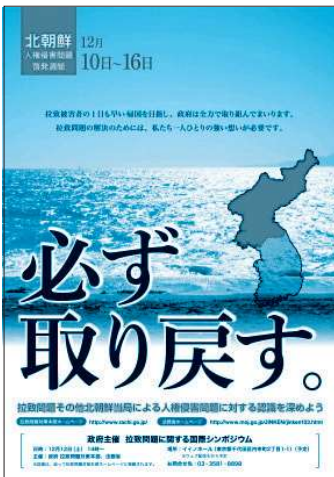
役場 住民福祉課 住民係
☎096-279-3113



人権
北朝鮮人権侵害問題
啓発週間

北朝鮮当局による人権侵害問題に関する国民の認識を深めるとともに、国際社会と連携しつつ北朝鮮当局による人権侵害問題の実態を解明し、その抑止を図ることを目的として、平成18年6月に「拉致問題その他北朝鮮当局による人権侵害問題への対処に関する法律」が施行され、国及び地方公共団体の責務等が定められるとともに、毎年12月10日から同月16日までを「北朝鮮人権侵害問題啓発週間」とすることとされています。

拉致問題は、我が国の喫緊の国民的課題であり、この解決を始めとする北朝鮮当局による人権侵害問題への対処が、国際社会を挙げて取り組むべき課題とされる中、この問題についての関心と認識を深めていくことが大切です。北朝鮮当局による人権侵害問題に対する認識を深めましょう。



高血圧の薬：
飲み始めたら一生
飲まなければならぬか？



血圧には季節変動があり、夏季に血圧が低下する場合は、薬の減量や中止が一時的に考慮されます。また、高血圧の明らかかな原因が分かっており、原因を取り除くことによって血圧が正常値になる場合もあります。例えば強いストレスを抱えた状態が解消したり、肥満の人が減量に成功したり、生活習慣の乱れが修正できると、血圧を上昇させる因子がなくなり血圧が下がるため、薬が不要になることがあります。

しかし、多くの場合は、生活習慣修正の努力をしても高血圧が続くために薬が開始されるのであり、修正した生活習慣を維持することの困難さもあるために、薬が持続的に必要となります。



「飲み始めたら一生のまなければならぬ」ことに注目するのではなく、「血圧を正常に維持するために、薬の力を借りる」という考えを持つことが大切です

血圧を正常値に戻してあげることで、血管の内壁にかかる負担が解消され、全身の血管は、とても楽になります。高血圧を解消することで予防できる病気があることを、ご存知ですか？それは、命に直結したり、日常生活に支障を来すことも起こりうるもので、血圧の治療をするかしないかが大きな分かれ道になる場合もあります。

血圧の治療について、正しい判断をするためには、「飲むか飲まないかの」問題ではなく、「血管の負担を解消できるかどうか」を考えることが重要です。健康管理に必要な判断力・選択力を持つためのおはなしです☆

薬を異物として体内に取り込むことへの抵抗を感じる人もいます。降圧剤は、もともと私たちの身体にあるホルモンやカルシウムの作用（血管の拡張と収縮）を手助けするものです。治療の長い歴史の中で研究された薬は、毒ではありません。

血圧が気になる方は、ぜひ一週間、自宅で測定してみましょう。測定後は、ご遠慮なくご相談ください。

【役場保健衛生課保健師】

年末年始は

脂肪肝

にご注意を



多くの方は自分のベストな体重から数kg太った経験があると思います。

クリスマスから正月にかけて目の前に美味しいものがいっぱいあり、冬場の農閑期に作業量が減る。そしてコロナウイルスによる外出自粛などによって、日本では平均2kgの体重増加が見られるそうです。

季節や社会の流れで働き方や食べ物に違いが出ます。

《肝臓の性質》

食べたものは一度肝臓に入ります。

そして、肝臓の残業が始まっている状態を「脂肪肝」と言います。内臓脂肪蓄積が限界量に達すると、蓄積しきれない余剰のエネルギーは「異所性脂肪」として、肝臓や骨格筋、心臓などに蓄積されます。つまり、本来であれば脂肪が貯まるはずのない場所に、過剰に存在している脂肪のことです。「脂肪肝」はその代表的なものとなります。フォアグラの色をご存知でしょうか？脂肪肝になると人間の肝臓も黄色くなります。

正常な肝臓は、赤よりも少し暗い暗褐色です。この脂肪肝がある状態では、栄養を細胞に取り込んでくれる唯一のホルモンである「インスリン」の働きが邪魔をし、血液中の糖が増え、その糖を下げるためにまたさらに膵臓が「インスリン」を出そうと仕事を頑張ることから膵臓の疲弊が起こります。つまり、脂肪肝は肝臓だけでなく、他の臓器の働きまでも邪魔をします。

肝臓は「ちよつと気を付けければ肝機能はすぐに改善する」という特徴があります。アルコールを今の2/3か1/3くらいにして、夜の食べ方を少し気を付けるだけで変わってきます。この様な肝臓の性質を是非忘れないで頂きたいと思います。

つまり脂肪肝になるかならないかは、年末年始の数日間の過ごし方で変わってきます。

脂肪肝の原因の一つに油の過剰摂取



正常な肝臓 (暗褐色)



脂肪肝(黄色) (肝細胞に中性脂肪が過剰に貯まっている)

脂質・糖質の摂りすぎ
アルコールの過剰摂取等

〈肉類の油〉

	50g中	油
豚	豚ヒレ	2g
	豚もも	5g
	豚ロース	12g
	豚バラ	18g
鶏	鶏ささみ	0.5g
	鶏むね	9g
	鶏もも	10g
牛	牛カルビ	25g
加工	ハム1枚	2g
	ウィンナー2本	14g

保健衛生課 管理栄養士
☎096-279-4397

に栄養士までご連絡ください。
食生活でお悩みの方は、是非お気軽

があります。この時期多く摂取する肉にも部位によって含まれる油の量がこんなに違います。
体を構成するのはたんぱく質に含まれる必須アミノ酸です。
そのためたんぱく質を確保できる肉の摂取は大切です。
しかし、同じ50gでも使う部位をバラ肉から肉に変えるだけで何gの油を減らせるのでしょうか？
皆さんのよく食べるもの、好きなものは何ですか？体に良いと思つて選んでいる食品にも意外と多くの油が含まれている場合があります。油の選択を学習することで、先に書いた異所性脂肪の蓄積を防ぎ、メタボリックシンドロームの予防につながります。

国保通信

〈令和2年10月末現在〉

国保加入世帯数……………962世帯

被保険者数……………1,679人

10月支払(8月診療分)

療養給付費(一般)

……………41,973,103円

保健衛生課 保険係 ☎096-279-4389

■ 歯科検診受けてますか？

ワンポイントくほ



口の中の健康状態を確認していますか。

実は、糖尿病と歯周病は深～いかかわりがあります。歯周病の状態が悪いと、体の血糖値をコントロールすることが難しくなります。それにより高血糖の状態が続くと、糖尿病も重症化しやすいのです。

西原村国民健康保険では、被保険者の方を対象に、年度年齢が40.45.50.55.60.65.70歳の方々に500円で受診できる歯科検診(村内歯科医院のみ)の受診券を送付しています。(再発行もできます。)5年に1回のワンコインで受診できるチャンスが12月末までの有効期限となりますので、この機会を逃さず是非、歯と体の健康を見直してみたいはいかかでしょうか。



阿蘇広域行政事務組合 令和元年度決算報告

令和2年第3回阿蘇広域行政事務組合議会定例会が開催され、令和元年度決算が承認されました。決算状況は、次のとおりです。

阿蘇広域行政事務組合では、阿蘇圏域の住民の方々の生命と財産を守り、生活環境の整備と豊かで住みよい地域社会を作るための仕事をしています。

決算の詳しい内容は、下記URLからもご覧いただけます。

阿蘇広域行政事務組合
TEL 0967-24-5111
URL <http://www.aso.ne.jp/~koiki/>

◎一般会計決算状況

歳入総額 3,083,501千円

令和元年度一般会計における歳入総額は3,083,501千円となり、前年度3,189,781千円と比べて、106,280千円の減となりました。

(単位：千円)

項目	金額	構成率	説明
分担金及び負担金	2,614,662	84.8%	当組合が行う事業のため、構成市町村が負担するお金です。市町村別の金額は右図のとおりです。
使用料及び手数料	160,920	5.2%	ごみ処理手数料や火葬施設の使用料等による収入です。
国庫支出金	0	0.0%	特定の事業を行うために国が交付するお金です。
財産収入	483	0.0%	基金の利子及び財産売払(公用車)による収入です。
繰入金	35,838	1.2%	組合事業の財源として基金から繰り入れたお金です。
繰越金	62,096	2.0%	前年度からの繰越金です。
諸収入	81,702	2.7%	預金利子、受託事業収入及び雑入による収入です。
組合債	127,800	4.1%	大きな事業を行うために国や見、金融機関から借り入れたお金です。
合計	3,083,501	100.0%	

市町村別負担金一覧表

(単位：千円)

市町村名	金額
阿蘇市	1,105,638
南小国町	214,596
小国町	326,580
産山村	76,348
高森町	298,334
南阿蘇村	534,430
西原村	58,736
合計	2,614,662

歳出総額 3,032,668千円

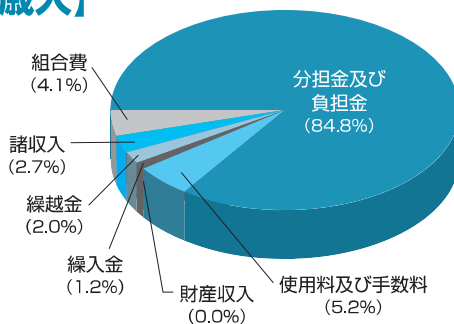
令和元年度一般会計における歳出総額は3,032,668千円となり、前年度3,127,685千円と比べて、95,017千円の増となりました。

清掃施設改良工事(3ヶ年継続事業)の年割額の差、阿蘇中部斎場火葬炉制御盤更新工事の完了による減額、湯の里荘特別会計に対する繰出金の皆減などが主な要因です。

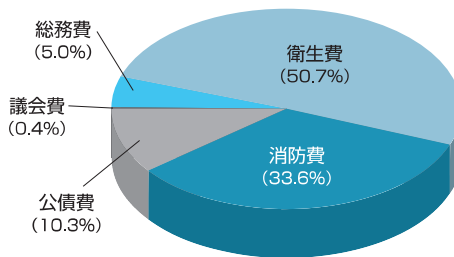
(単位：千円)

項目	金額	構成率	説明
議会費	12,734	0.4%	構成市町村の議員で構成する組合議会の運営費です。
総務費	153,178	5.0%	組合の総合的な事務費です。この中に介護認定審査会、障害支援区分認定審査会の運営費も含まれています。
衛生費	1,536,702	50.7%	生活に密接した事業費で、火葬施設及び一般廃棄物処理施設の運営費です。
消防費	1,018,224	33.6%	消防、救急活動の費用です。
公債費	311,830	10.3%	国や金融機関などから借り入れたお金の返済費用です。
諸支出金	0	0.0%	特別会計等への繰出金です。
合計	3,032,668	100.0%	

【歳入】



【歳出】



◎特別会計決算状況

(単位：千円)

特別会計名	歳入決算額	歳出決算額	差引額
特別養護老人ホーム阿蘇みやま荘特別会計	305,008	299,469	5,539
養護老人ホーム湯の里荘特別会計	153,480	140,255	13,225
合計	458,488	439,724	18,764



年末年始は要注意!

お餅が喉につまらないうための対処法

師走になり新年を迎える準備で、餅が店頭に並びはじめると増えてくるのが、のどに詰まらせる窒息事故。高齢者や小さな子どもがいるご家庭では注意が必要です。

餅を喉に詰まらせる事故が起きる原因

高齢者が餅を喉に詰まらせる原因は、噛む力や飲む力が弱くなり、唾液の分泌量も減ったことが主な原因のようです。さらに、肺活量も落ちているため、詰まりかけた時の咳き込む力が弱くなっています。その結果、粘り気の強い餅が喉に詰まってしまう事故が起きてしまうのです。

もし詰まらせてしまったときの対処法

1 「窒息のサイン」があれば すぐに119番通報

のどに物が詰まり息苦しくなると、のどをつかむ仕草をすることがあります。これを「**窒息のサイン**」と呼びます。この仕草を見たら、まずは119番通報をしてください。



2 意識がある場合

- (1) 背部叩打法・・・手であごを支え左右の肩甲骨の中間あたりを力強くたたく
- (2) 腹部突き上げ法・・・後ろから手を回し、みぞおちのあたりに腕を組み、ぐっと引き寄せるように持ち上げる(妊娠している女性などには実施しない)

3 意識が無い場合

ただちに心肺蘇生法(胸骨圧迫)を開始してください。心肺蘇生法を行っている途中で口の中に異物が見えた場合は、それを取り除きます。異物が見ない場合はやみくもに口の中に指を入れて探らないで下さい。また、異物を取り除く際に胸骨圧迫を長く中断せず、消防隊に引き継ぐまで継続して実施してください。

餅による事故を防ぐポイント

- ①餅は小さく切って、食べやすい大きさにする。
- ②急いで飲み込まず、ゆっくりと噛んでから飲み込む。
- ③乳幼児や高齢者と一緒に食事をする際は、適時食事の様子を見るなど注意を払うよう心がける。
- ④餅を食べる前に、先にお茶や汁物を飲んで喉を潤しておく。
- ⑤いざという時に備え、応急手当の方法をよく理解しておく。

ハムリック法＝腹部突き上げ法

すわらせて圧迫する

立たせた姿勢と同じ。患者の背後から手をまわし、握りこぶしをつくりて上腹部を手前上方に向かって突き上げる



立たせた姿勢で圧迫する

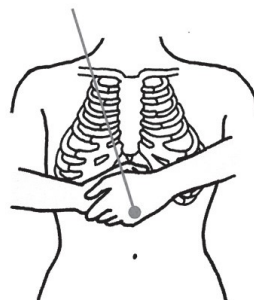


イスにすわった場合

食事中などイスにすわっているときに誤嚥した場合は、そのまま処置を行う。方法は立たせた姿勢と同じ

どこを圧迫するか

② へそを確認した手で握りこぶしを上から握る



握った手を手前上方に向かってすばやく圧迫するように突き上げる

① 一方の手でへその位置を確認し、もう一方の手で握りこぶしをつくり、親指側を患者のへそより上でみぞおちより十分に下方に当てる



みぞおち(心窩部)は肋骨の下、胸の真ん中のくぼんだところ。このみぞおちより十分に下方に手を当てる

● 今年の刑法犯認知件数(10月末現在)

※暫定値

	本年累計	10月中	前年同期比
大津署	223	31	-29
うち西原村	8	1	+4
主な発生犯罪	西原村では、10月中、殺人未遂事案が発生している。		



● 今年の交通事故発生状況(10月末現在)

	大津署管内			うち西原村		
	本年累計	10月中	前年同期比	本年累計	10月中	前年同期比
発生件数	148	13	-33	6	2	1
死者数	2	0	0	0	0	0
傷者数	202	15	-36	6	2	-3

「交通死亡事故多発中!」

県内では、10月中に12人の方が交通事故で亡くなられております。

これから年末にかけては、歩行者が被害に遭う交通死亡事故が多発傾向にありますので、ドライバーの皆さんは、歩行者保護を第一に、思いやりと緊張感を持ってハンドルを握りましょう。

また、歩行者の皆さんは交通ルールを遵守し、夜間は反射材を着用するなどして、自らの存在をドライバーにアピールしましょう。



放送大学 2021年4月入学生募集中!

出願期間

第1回募集：11/26～2/28(必着)

第2回募集：3/1～3/16(必着)

卒業生総数10万人超の実績! 放送大学で学んでみませんか?

■ **ポイント1 学ぶ意欲が入学資格! 学力試験はありません**

条件を満たせば学力試験はありません。卒業すれば学士の学位を取得できます。大学院もあります。

■ **ポイント2 テレビだけじゃない! スマホやパソコンでいつでも!**

テレビの放送授業を自宅で学べるほか、学生はインターネットでいつでもどこでも授業を受けることができます。また全国の学習センター・サテライトスペースでも視聴できます。

■ **ポイント3 1科目から学べます 半年だけの在学もOK!**

一流の講師による約300の科目があり、1科目から学ぶことができます。人気の心理学をはじめ社会から自然まで幅広い分野の授業があります。

■ **ポイント4 負担が少ない授業料が魅力です**

授業料はテキスト費込みで1科目11,000円(放送授業)。入学科を含めリーズナブルな費用で学べます。また半年ごとに受講する科目の授業料だけを払う仕組みも魅力のひとつです。



資料請求・詳細はホームページにて。

放送大学

<https://www.ouj.ac.jp/>

詳しくはホームページ、もしくは最寄りの学習センターへ

シルクスイート畑オーナー制度

皆さんこんにちは。地域おこし協力隊の後潟です。西原村観光協会の今年度の事業で「シルクスイート畑オーナー制度」をはじめました。

先日そのオーナーさん達の収穫が行われたのでレポートにしたいと思います。

西原村の特産品「シルクスイート」の畑で行われる収穫祭「ニシハロウィン」を昨年10月に第1回を開催しましたが、今年はコロナの影響で開催が出来なくなりました。今後も続けていけるように、今年はオーナー制度としてニシハロウィンで収穫・焼き芋予定だった畑のオーナーになってくれる方を募集しました。オーナーになると、ご自身の畑で収穫（芋ほり）できるほか、農家さんが代わりに収穫したお芋が送られてきます。

先日11月1日（日）は、8組のオーナーさんの収穫が行われました。



コロナの感染拡大防止のため、オーナーさんの収穫は数日に分けて行います。

受付開始時間の1時間前に到着される方や、準備万端の服装で来られていて、みなさんの意気込みを感じました。

到着すると、「ウェルカム焼き芋」という小さめの焼き芋でオーナーさんをお出迎えします。



実際にご自身の畑の品種「シルクスイート」のお味見をしてもらいます。芋ほりを開始すると、小さなお子様がとても楽しそうに土にまみれていて、笑い声が絶えず、見ているだけで焼き芋のように心がほっこりしました。

その後、お昼ご飯の時間までは、さつまいもで作るジャック芋ランタン作り体験や、インスタパネルやバルーンと一緒に写真を撮ったりして楽しんでおられました。

お弁当は、オーナー制度の特典に含まれており、村の飲食店「笑家」さんが作る「シルクスイートづくし弁当」です。全ての品にシルクスイートが使われていて、ボリュームたっぷりでしたがみなさん完食されていました。お弁当をお持ち帰りして、昼食は西原村の飲食店で食べて帰る方もおり、収穫終了後は西原村を観光する方も多く、このオーナー制度が観光コンテンツのひとつになったようで、来年再来年の「ニシハロウィン」存続につながったと思います。



ご興味のある方や、来年のイベント「ニシハロウィン」についてなど、西原村観光協会までお問合せください。企業さま・ご家族など、記念に残るイベントになりますよ。



Growing up in America, and living in a household with a politically active parent, one of the reasons I looked forward to turning 18 was earning my right to vote. Although I was in middle school and high school during President Obama's campaigns and unable to cast a vote myself, I was anxiously watching the news coverage in the months leading up to the elections and stayed up late on the election nights to watch the first African American man win the presidential office for two terms. The first presidential election I was able to participate in was in 2016 when I was 19 years old, I voted this year, and I fully intend to vote in every election until the day I die.

In America, every American has the right to vote in elections for their representatives at the local, state, and federal level, and many American exercise this right in every election they can. The ability to vote is a source of pride for many Americans. I know the culture is different in Japan when it comes to politics and voting. Why is that? Do you think the cultural attitude about this will change in the future? What do you think about the American election system?

アメリカで育ち、政治に活発な親の元で暮らしていた私にとって、18歳で選挙権を得るといのは楽しみの一つでした。オバマ元大統領の選挙活動中は、私は中学そして高校生でしたので、自分で投票することはできませんでしたが、選挙前の数ヶ月のニュース報道をワクワクして見守りました。そして選挙の日の夜は遅くまで起きて、初のアフリカ系アメリカ人の男性が2期にわたって大統領府に勝利するのをずっとテレビで見ました。私が初めて参加できた大統領選挙は2016年で私が19歳のときでした。今年も投票しましたし、一生すべての選挙に投票するつもりです。

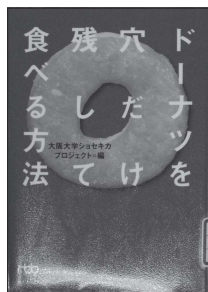
アメリカでは、すべてのアメリカ人が地方、州、連邦レベルで代表者の選挙に投票する権利を持っており、多くのアメリカ人は可能な限りすべての選挙でこの権利を行使します。投票できる権利は、多くのアメリカ人にとって誇りに思うことです。政治や投票に関しては、日本では文化が違うと思いますが、何故でしょうか？これに関する文化的態度は将来変わるとは思いますか？アメリカの選挙制度について、皆さんはどう思いますか？

♪♪♪ 図書室からのお知らせ ♪♪♪

今年一年は新型コロナウイルスの対応に奔走させられた一年でした。これから寒くなり、インフルエンザにも注意が必要な時期になってきますので、感染症対策を十分に行ってください。

図書館は12月28日から1月4日まで休館とさせていただきます。開館は1月5日からです。

新着図書のご紹介



ドーナツを穴だけ残して食べる方法
大阪大学ショセキカプロジェクト(編)
【日経ビジネス人文庫】

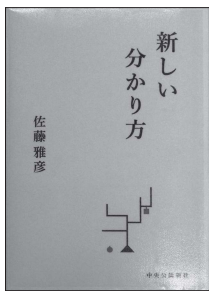
ドーナツを穴だけ残して食べる方法という、ネット掲示板の書き込みから発想を得て、大阪大学の教授陣が様々な視点から論じている書籍です。どのように問題を設定し、どのような方法論を採用するのか、各学問領域によって大きく異なりますので、自分の視点を広げることができます。



なぜ僕らは働くのか

池上 彰(監修) 【学研プラス】

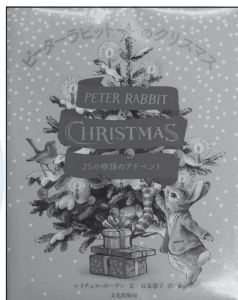
ここ数年で人間の価値観は大きく変化し、多様性が尊重されるようになりつつあります。その変化は働くことについても例外ではありません。本書では働くことを軸に、現在の社会の様子を含めて漫画と、平易な文章で分かりやすく描いています。これからの進路を考え始める今の時期に読んでみてはいかがでしょうか。



新しい分り方

佐藤 雅彦(著) 【中央公論新社】

ピタゴラスイッチやアルゴリズム体操を発案した著者によって、新しい分り方が示されます。全く説明もなく載せられた写真やイラスト・文字を通して、分かって嬉しい、腑に落ちるといった体験をすることができます。



ピーターラビットのクリスマス25の物語のアドベント

レイチェル・ボーデン(文)

長友 恵子(訳) 【文化出版局】

クリスマスを迎えるこの時期にピッタリの本です。12月1日から25日まで、心温まるお話に工作や料理が紹介されていますので、子どもと一緒に工作をしたりお料理をしたりしてはいかがでしょうか。

お問い合わせ・リクエストは 図書室カウンター
または 右記にてお待ちしております。

西原村生涯学習センター 図書室

〒861-2402 西原村大字小森3256 ☎ 096-279-4425

にしはら地域包括支援センターからのお知らせ

地域みんなで取り組む介護予防活動

“手指消毒・マスク着用”はもちろん“密”を避け“換気”を行うなど
チェックシートを活用し再々スタートです。

今度はだいじょうぶかスーパーサロン!! 再開に各地区では名言続出!



士林スーパーサロン

「やっと始まったけん今度は自粛にならんごつ」と今後を案ずる言葉が第一声。注意事項をみんなで共有し再びスタートしました。



西原台スーパーサロン

「はよはよ」と待ちに待った集まりはマスク着用。やっば「マスク付けとらんとパンツはいとらんような気分でしょうが」と一言(笑)



袴野スーパーサロン

新しい公民館はガラス張りの大パノラマ。久々の集まりに「なご～せんと野菜の名前も出て来んばい!」と嬉しさを表現。



風当スーパーサロン

やっと始まったスーパーサロンだけど、「体操はせんで車に乗っとくが楽でええ」と早速自粛期間中の影響が出ているのかな(笑)



葛目スーパーサロン

「こけ来てかるしか笑わんけん」と手を叩いて大笑い。「はよせんとまた自粛せにゃんごつなるばい」と再度コロナとの闘いが。



布田スーパーサロン

「久しぶりに声出したら声もでらんごつなとる」とほけない音頭など全3曲を熱唱。見事な歌いぶりに満足!?

動き出したサロンカー! 大好評。



たんぽぽで料理した肉や魚、副菜を乗せてサロンカーが動き出しました。
農繁期のこの時期には大変ありがたいと好評で、お買い求めされる皆様との交流にも繋がっています。コロナのリスクレベルが落ち着いたなら「サロンカー」で茶話会も楽しめるようになるかも?

販売時間 火曜日: 出の口(午前)・宮山・小森団地(午後)
木曜日: 河原団地(午前)・緑ヶ丘(午後)

県からのお知らせ

◎医療機関の受診に関する

お願い

今年の冬は、インフルエンザと新型コロナウイルスがありますが、発熱があった方に関して、これらを見分けることは困難です。適切な検査や感染防止のため、発熱などの症状があった場合は、まずはかかりつけ医や最寄りの医療機関などに電話などでご相談いただきますようお願いいたします。

相談する医療機関に迷うときは、**発熱患者専用電話番号**
(0570-096-567)へお問い合わせ下さい。



受診・検査



発熱など



医療機関へ
事前連絡

◎くまもと障がい者芸術展

障がいのある方々が日頃の活動の中で制作した絵画、書、陶芸、工芸などの作品に、製作者の日々の活動や作品に込めた思いを添えて展示します。

■日時

12月22日から12月26日まで
9時30分～18時30分
(土曜日は9時30分～17時15分)

■会場

熊本県立美術館分館

■観覧料

無料

■お問い合わせ先

くまもとハートウィーク実行委員会

TEL(096)333-2235

◎特定水産動植物密漁の

罰則が強化されます

漁業法改正に伴い、悪質な密漁対策として、違反者への罰則が強化されます。

1.アワビ・ナマコ・シラスウナギが対象

2.許可等無く採捕した場合又は密漁品を譲受した場合には、3年以下の懲役または3,000万円以下の罰金が科されます。

3.アワビ・ナマコは令和2年12月、シラスウナギは令和5年12月から、罰則が適用されます。

■お問い合わせ先

県水産振興課

TEL(096)333-2456

◎令和2年度調理師業務 従事者届の提出について

調理師は調理師法に基づき2年ごとに就業地等に関する届け出が必要となります。

■対象

令和2年12月31日現在、調理師免許を有し県内で調理師業務に従事している方

■用紙設置場所

熊本県ホームページ、熊本県健康づくり推進課、熊本県熊本市の保健所、各区役所、山鹿市役所

■提出期限

令和3年1月15日(金)

■提出先

就業地を所管する県保健所(山鹿保健所を除く)、就業地が熊本市の方は熊本市保健所、就業地が山鹿市の方は山鹿市役所



制度案内

◎林業退職金共済制度

林業退職金共済制度(林退共)は昭和57年に発足した林業界で働く方のために国が作った退職金制度です。

この制度は、事業主の方々が、従事者の働いた日数に応じて掛金となる共済証紙を共済手帳に貼り、その従事者が林業界をやめたときに林退共から退職金を支払うという制度です。

○掛け金は税法上について、法人では損金、個人企業では必要経費となります。

○掛け金の一部を国が免除します。

○雇用事業主が変わっても退職金は企業間を通算して計算されます。

■事業主の皆様へ

・共済証紙は労働日数に応じて適正に貼付してください。

・共済手帳を所持している従事者が林業界を引退するときは、忘れずに退職金を請求するよう指導してください。

※詳しいことは、最寄りの支部又は本部へお問い合わせ下さい。

■お問い合わせ先

独立行政法人勤労者退職金共済機構
林業退職金共済事業本部

TEL(03)6731-2889

作っちゃん 食べちゃん 家常豆腐(ジャーチャンとうふ)



材料 分量(1人分)

- ・豚肉 小間……………20g
- ・厚揚げ……………80g
- ・こんにゃく……………15g
- ・人参……………15g
- ・葉ねぎ……………7g
- ・たまねぎ……………40g
- ・たけのこ……………10g
- ・しょうが・にんにく……………0.3g
- ・しいたけ……………0.8g
- ・料理酒……………0.8g
- ・三温糖……………0.8g
- ・赤みそ……………8g
- ・こいくちしょうゆ……………3g
- ・みりん……………0.8g
- ・食塩……………0.2g
- ・こしょう……………0.01g
- ・調合油……………0.5g

レシピ

- ①にんじん・たまねぎ・たけのこ・しいたけは千切り、ねぎは斜め切り、こんにゃくは短冊切り、にんにく・しょうがはみじん切りにする。
- ②鍋を熱し油を注いだら、にんにく・生姜を加え香りをたたせる。豚肉を加え炒める。
- ③色が変わってきたら、玉ねぎ・人参・たけのこ・椎茸・こんにゃくの順に炒める。
- ④厚揚げと調味料を加え煮こむ。
- ⑤水溶き片栗粉を加えとろみをつけ、最後にねぎを加え仕上げる。



ポイント

- ☆「家常豆腐」はジャーチャンとうふと呼びます。
- ☆家常豆腐の名前の知名度が上がる前は、「揚げ豆腐の中華炒め」と呼ばれていました。
- ☆中国で食べられている豆腐料理の1つです。家庭でよく食べられる豆腐料理という意味があります。家庭料理なので、その家々で入れる材料や味付けが違ったりする料理です。

スポット ライト

西原村学童野球クラブ 県主要2大会で準優勝!



輝く西原の球児たち!

10月17日から高円宮賜杯熊本県大会、11月1日から九電旗熊本県大会が開催され、西原村学童野球クラブが両大会において準優勝を飾りました。

高円宮大会は各郡市代表31チーム、九電旗大会は32チームのトーナメント戦で行われ、両大会とも安定した強さを見せ勝ち上がりました。決勝戦では2-4、1-2と接戦の末敗れましたが、子ども達は最後まで諦めることなく、精一杯頑張っていました。優勝できずに悔し涙を流す子もいましたが、準優勝と素晴らしい結果を残してくれました。

12月になり、コロナ禍で迎える初めての年末年始がやってきます。
感染症対策はもちろんのこと、今年火事の発生件数も増加傾向にあります。空気が乾燥するこの時期は、火の取扱いは火の始末には十分にご注意ください。お休み前、お出かけ前には今一度「消したかな?」という自分への問いかけも忘れないようにしましょう。
無事に皆様が新しい年を迎えられることをお祈りいたします。

編集後記

「広報にしはら」をスマホやタブレットで!



マチを好きになるアプリ



水と緑と光の村
広報にしはら 2020.12
Vol.247

広報西原

検索