

水と緑とひかりの村

広報西原

THE NISHIHARA VILLAGE PUBLIC RELATIONS MAGAZINE

5
2017
No.204



復興への思いを託して

熊本地震から一年

熊本地震犠牲者追悼式がおこなわれました



4月15日、西原村構造改善センターで、「熊本地震犠牲者追悼式」が行われました。

当日は、ご遺族やご来賓、その他村民の方々約300人が参列されました。一分間の黙祷で、犠牲者のご冥福を祈った後は、日置村長が主催者を代表して式辞を述べ、「本当の復興は、これまでの住み慣れた集落で、これまで通りの生活が出来ること。」そして、「住宅の再建を全面的に支援し、再建の前提となる宅地の復旧を、全力で取り組めます。」と決意を誓いました。

来賓のお言葉では、熊本県副知事の小野泰輔様から「西原村の復興なくして、県の復興はない。全力で取り組みたい。」という、希望のあるお言葉を頂きました。

遺族代表として、内村勝紀さんがお言葉を述べました。「生きているからこそその迷い、悩み、苦しみながら、それでも、命が続いていることを実感し、人生と向き合っていくことが復興」と述べ、「追悼式は、残された遺族にとっても、前に進んで行く機会となるでしょう。」と語られました。

追悼式後は、西原中学校新1年生による、「しあわせ運べるように」、「ひとつのあかり」の合唱、山西小学校6年生による、パワーポイントを使った、「プロジェクトN」の発表が行われました。最後は、バルーンのリリースや、おにぎりの配布が行われました。



▲ご遺族代表内村勝紀さん



▲献花される村民の方々



～復興を願って一歩ずつ～

おにぎりひとつ『感謝』

震災から一年を迎えた今、頂いた支援に対する感謝の再確認と、避難したすべての方々に渡せなかったおにぎりの配布を行いたいという思いから、今回おにぎりが配布されました。



①山西小学校6年生が、消防士にインタビューへ行った場面を再現

②山西小学校6年生のパワーポイントを使った発表

③西原中学校新1年生の合唱

④役場職員が参列者へおにぎりを配布

むらのうごき



※平成29年3月末日現在。
()は前月比。

人口 / 6,752人 (-73)
男性 / 3,328人 (-26)
女性 / 3,424人 (-47)
世帯数 / 2,546世帯 (-11)
高齢化率^(注1) / 28.7%

(注1)65歳以上の人が人口に占める割合

◆平成29年4月24日現在(順不同)

お誕生おめでとうございます

氏名	生年月日	保護者名	地区名
まつもと かずき 松本 和樹 くん	H29.3.25	寛和さん	高遊中
あない けいた 穴井 慶太 くん	H29.3.28	直樹さん	コモソビレッジ
くどう さくら 工藤 さくら ちゃん	H29.4.1	大樹さん	小森
いしむら ゆうせい 石村 優征 くん	H29.4.2	真吾さん	布田
おおき どはるま 大城戸 悠真 くん	H29.4.4	博樹さん	高遊中
やまなか けんせい 山中 健誠 くん	H29.4.4	富士敏さん	高遊西

◆平成29年4月24日現在(順不同)

おくやみ申し上げます(敬称は略させていただきます)

故人名	年齢	遺族氏名	地区名
首藤 スミエ	83	首藤 繁義	上布田
吉水 アツ子	87	吉水 美智擴	高遊西
山口 優美子	58	山口 芳雄	袴野

むらの月暦

日	曜日	行事/暦	備考
1	月		雑
2	火		缶
3	水	憲法記念日	益城クリーンセンター休み
4	木	みどりの日	益城クリーンセンター休み
5	金	こどもの日	益城クリーンセンター休み
6	土		
7	日		
8	月		燃
9	火		不
10	水	消費者相談窓口開設日 3才6ヶ月児健診(午後)	雑
11	木		ブ
12	金		燃
13	土		
14	日		
15	月		燃
16	火	道路品評会	缶
17	水	消費者相談窓口開設日	新
18	木		ブ
19	金		燃
20	土		
21	日	中学校体育大会	
22	月		燃
23	火		
24	水	消費者相談窓口開設日 ひよこ学級(午後)	ペ
25	木	お誕生学級(午前)	ブ
26	金		燃
27	土		
28	日	発災対応型防災訓練	
29	月		燃
30	火		
31	水	消費者相談窓口開設日	ダ

燃:燃えるごみ(毎週月・金) 粗:粗大ごみ
缶:空き缶、空きビン 不:燃えないごみ(第2火曜日)
新:新聞紙 雑:雑誌、チラシ
ダ:ダンボール ペ:ペットボトル
ブ:プラ容器、包装 白:牛乳パック

平成29年度 西原村の当初予算

～ 復興元年予算 過去最大 110億1,787万円 ～

平成29年度一般会計や4つの特別会計、公営企業会計の当初予算が、第1回西原村議会定例会（3月議会）において可決され成立しました。一般会計予算は、総額110億1,787万円で昨年度に比べ70億177万円（274.3%）の増となっております。

歳入では、震災関連事業の実施に伴う国・県支出金や地方交付税、村債の増、村税等の減であり、歳入が不足する分について基金を取り崩して賄うことにより、繰入金が増となっています。

歳出では、予算総額のうち78億300万円が震災関連事業となり、がけ崩れ対策事業や災害公営住宅整備事業、災害廃棄物処理等事業などを計上しております。

昨年度は熊本地震からの復旧の年でしたが、今年度は本格的に復興を進める「復興元年」という位置づけとなります。厳しい財政状況の中において、総合体育館建設事業等の大型建設事業を昨年度より一旦休止し、財源確保と歳出抑制を徹底しながらも、熊本地震の復旧・復興を最優先とし、災害に強い安全・安心なむらづくりに取り組んで参ります。

【歳入】

歳入増の内訳として、国・県支出金は震災関連事業のうち「がけ崩れ対策事業」や「災害公営住宅整備事業」、「災害廃棄物処理等事業」等の増によるものであり、前年度より45億2,154万円増、地方交付税は震災関連事業による地方負担分の財政措置により8億3,100万円の増、村債は震災関連事業における起債対象分の借入であり、14億3,750万円の増、繰入金は「災害公営住宅整備事業」に対し、全国の皆様からの寄附金等で積立てた西原村災害復興基金より2億円、また財源不足を補う財政調整基金より2億3,000万円の繰入であり3億4,000万円の増となっています。また、村税が震災の影響による雑損控除等の適用による個人住民税の減収などにより1億2,981万円の減となっています。

【歳出】

歳出増の内訳として、主なものは震災関連事業であり、被災宅地の復旧のための「がけ崩れ対策事業」に24億792万円、「災害公営住宅整備事業」に20億8,000万円、「災害廃棄物処理等事業」に10億9,420万円、「被災農業者向け経営体育成支援事業」に6億2,100万円などの事業であり、新規事業として大幅増となりました。

その他の事業の主なものとしては、障がい者福祉事業に1億9,600万円、児童手当支給事業に1億2,600万円、消防事務委託事業に1億2,300万円などや、熊本地震を教訓とした地域防災計画見直し業務674万円を計上しております。

住民生活に必須の行政サービスを安定的に提供するための費用を確実に予算化する一方、村の復興計画に基づき、最優先課題である復旧・復興事業の着実な推進を図るための大規模な予算となりました。

【平成 29 年度一般会計予算のうち震災関連における復旧・復興の主要事業を紹介します。】

総務費

- ・災害公営住宅整備事業（災害公営住宅整備に係る設計監理費や工事費等費用） 20 億 8,000 万円
- ・中長期派遣職員費用（他自治体からの応援職員受入れに係る費用） 2 億 5,966 万円
- ・災害支援システム運用事業（被災世帯や家屋の罹災状況等を管理するシステム運用費） 2,212 万円

民生費

- ・地域支え合い事業（地域支え合いセンター運営委託費用） 4,022 万円
- ・被災者住宅応急修理事業（災害救助法に伴う被災家屋応急修理費用） 5,760 万円
- ・応急仮設住宅管理事業（応急仮設住宅の管理や共用部に要する費用） 1,066 万円
- ・災害弔慰金・罹災見舞金支給事業（弔慰金や村独自の罹災見舞金等に係る費用） 1,750 万円
- ・災害廃棄物処理等事業（災害廃棄物処理や被災建物解体撤去等に係る費用） 10 億 9,420 万円
- ・熊本地震関連合併浄化槽設置補助事業（熊本地震被災による合併浄化槽設置補助に係る費用） 2,197 万円

農林水産業費

- ・被災農業者向け経営体育成支援事業（被災農家への経営を維持していくための補助に係る費用） 6 億 2,100 万円

土木費

- ・がけ崩れ対策事業（被災宅地のがけ崩れ防止や大規模盛土造成に係る設計費や工事費等費用） 24 億 792 万円
- ・集落復興事業（大規模な被災集落における集落再生基礎調査費用） 1 億円

災害復旧費

- ・農地等災害復旧事業（被災農地や農業用施設の災害復旧に係る設計費や工事費等費用） 5 億 3,099 万円
- ・道路橋りょう災害復旧事業（道路や橋梁の災害復旧に係る設計費や工事費等費用） 5 億 200 万円
- ・庁舎・その他公共用施設等災害復旧事業（庁舎・村民体育館・堆肥センターの災害復旧工事費用） 1,063 万円

【平成 28 年度予算を繰り越して平成 29 年度に実施する震災関連事業の主なものを紹介します。】

- ・庁舎等災害復旧事業（庁舎内空調設備の災害復旧工事費等費用） 460 万円
- ・地方創生拠点整備交付金事業（風の里キャンプ場被災ロッジ等の改修に係る設計監理や工事費等費用） 1 億 1,847 万円
- ・災害廃棄物処理等事業（災害廃棄物処理や被災建物解体撤去等に係る費用） 6 億 3,785 万円
- ・被災農業者向け経営体育成支援事業（被災農家への経営を維持していくための補助に係る費用） 26 億 4,672 万円
- ・がけ崩れ対策事業（被災宅地のがけ崩れ防止に係る設計費や工事費、県急傾斜工事負担金等費用） 12 億 861 万円
- ・農地等災害復旧事業（被災農地や農業用施設の災害復旧に係る設計費や工事費等費用） 4 億 211 万円
- ・道路橋りょう災害復旧事業（道路や橋梁の災害復旧に係る設計費や工事費等費用） 5 億 3,000 万円
- ・公営住宅災害復旧事業（河原団地の災害復旧に係る工事費等費用） 1,814 万円
- ・公立学校施設災害復旧事業（小・中学校の災害復旧に係る工事費等費用） 3,541 万円
- ・その他公共用施設等災害復旧事業（風の里キャンプ場敷地等の災害復旧に係る工事費等費用） 6,557 万円
- ※震災関連以外…デジタル防災行政無線同報系システム整備事業（防災行政無線設計費や工事費等費用） 5 億 326 万円

■各会計当初予算

会計名		平成 29 年度	平成 28 年度	増減額	比率 (%)
一般会計		1,101,787 万円	401,610 万円	700,177 万円	274.3
特別会計	国民健康保険特別会計	101,839 万円	102,674 万円	△ 835 万円	99.2
	介護保険特別会計	66,539 万円	66,001 万円	538 万円	100.8
	後期高齢者医療特別会計	15,805 万円	14,701 万円	1,104 万円	107.5
	中央簡易水道事業特別会計	8,441 万円	7,519 万円	922 万円	112.3
工業用水道事業会計（収益的収入・支出）		1,598 万円	1,934 万円	△ 336 万円	82.6

※村には一般会計の他に、四つの特別会計と一つの企業会計があり、特定の事業を行う目的でそれぞれ個別に経理することになります。

平成29年度 歳入予算概要

【自主財源】

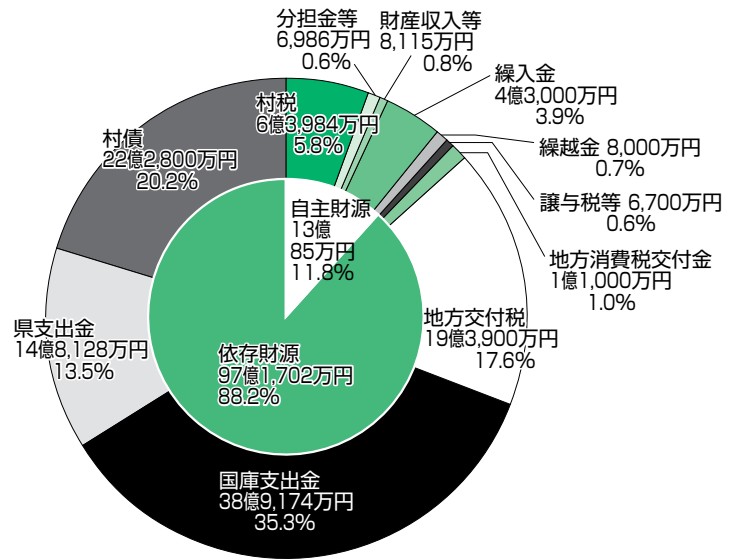
村が自主的に収入することができる財源で、村税、使用料、手数料、財産収入、繰入金などです。

※ この自主財源の確保が重要な課題です。

【依存財源】

国や県から交付される財源などで、地方交付税、国庫支出金、県支出金、地方譲与税、村債などです。

※ 地方消費税交付金のうち、地方消費税の税率引き上げによる増収分の4,000万円については、全額を「子ども医療助成費」をはじめとした社会保障費の財源へ充当しています。



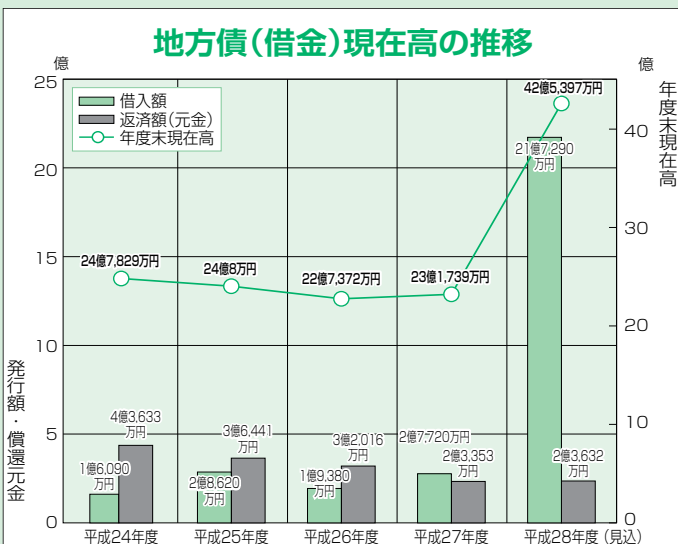
歳入科目	平成29年度	平成28年度	増減額
自主財源			
村税	6億3,984万円	7億6,965万円	△1億2,981万円
分担金等	6,986万円	7,938万円	△952万円
財産収入等	8,115万円	8,566万円	△451万円
繰入金	4億3,000万円	9,000万円	3億4,000万円
繰越金	8,000万円	6,000万円	2,000万円
譲与税等	6,700万円	7,143万円	△443万円
依存財源			
地方消費税交付金	1億1,000万円	1億1,000万円	-
地方交付税	19億3,900万円	11億800万円	8億3,100万円
国庫支出金	38億9,174万円	5億7,896万円	33億1,278万円
県支出金	14億8,128万円	2億7,252万円	12億876万円
村債	22億2,800万円	7億9,050万円	14億3,750万円
歳入合計	110億1,787万円	40億1,610万円	70億177万円

歳入科目	平成29年度	平成28年度	増減額
自主財源計	13億85万円	10億8,469万円	2億1,616万円
依存財源計	97億1,702万円	29億3,141万円	67億8,561万円
計	110億1,787万円	40億1,610万円	70億177万円

地方債現在高の推移

- 学校・道路などの公共施設整備や、災害復旧・復興に充てる財源として活用される村の借金です。借り入れる理由として、その年に多額のお金が必要な場合、また道路や公共施設などは建設した年だけでなく、将来にわたり次の世代の村民も使いますので、建設した年の村民だけが事業費を負担するのではなく、次の世代の村民にも公平に負担していただくために地方債（借金）を分割で返済します。
- この地方債（借金）は、平成15年度末残高49億8,903万円をピークに、年々減少傾向にありましたが、平成27年度においては総合体育館等建設事業を主な要因として、現在高において12年ぶりの前年度比増となりました。また平成28年度においては、熊本地震により災害復旧等の地震関連事業費の財源として、34億5,890万円を地方債予算として計上しましたが、そのうち平成29年度へ繰越事業費の財源の一部として繰り越すことにより、実質の28年度中における借入額は約21億7,290万円になる見込みであり、これにより平成28年度末の残高は、平成18年度末残高と同水準の40億円超えとなる見込みです。

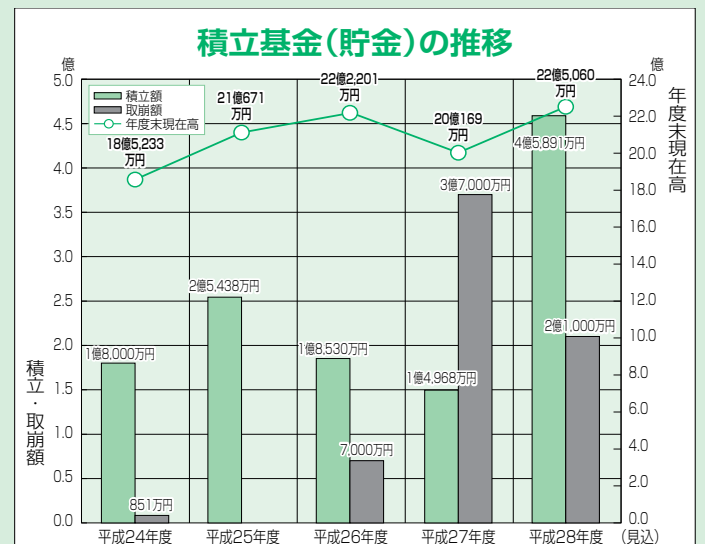
なお、平成28年度借入分における将来の元利償還金に対し、年々償還する額に国が定める借入した事業による各々の率において地方交付税の措置や、国の基金からの財政支援が措置されることにより、21億7,290万円借入における村の実質負担は、4,609万円程度になると見込んでいます。



積立基金現在高の推移

- 計画的な財政運営をするため、財源に余裕が生じた場合には、年度間の財源変動及び特定の支出目的（大規模な公共施設の整備等）に備えるために積立、逆に財源不足の場合に取崩すものです。
- この村の貯金である基金は、平成16年度末残高8億2,713万円から年々増加傾向にありましたが、H27年度においては地方債と同様に総合体育館等建設事業を主な要因として、現在高において11年ぶりの前年度比減となりました。またH28年度においては、熊本地震により災害復旧事業等に充てるため取崩しを行いました。全国の皆様からのお寄せいただいた寄附金等を、新設した災害復興基金へ3億円強の積立てが出来たことから、前年度と比較し現在高の増となりました。

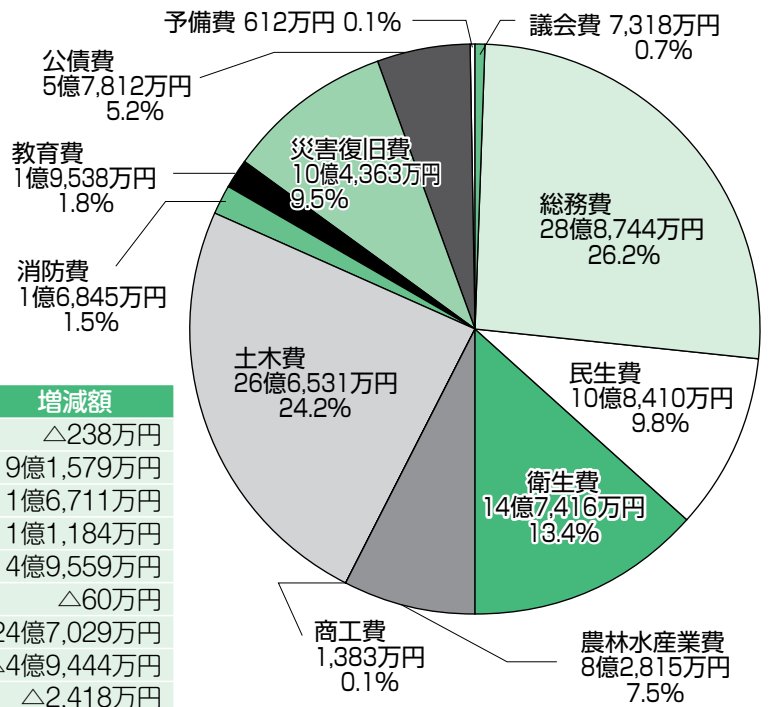
なお、災害復興基金については平成29年度当初予算において、災害公営住宅整備事業の財源に充てるため、2億円を取り崩すことによりしております。



平成29年度 歳出予算概要 (目的別)

歳出科目	平成29年度	平成28年度	増減額
議会費	7,318万円	7,556万円	△238万円
総務費	28億8,744万円	9億7,165万円	19億1,579万円
民生費	10億8,410万円	9億1,699万円	1億6,711万円
衛生費	14億7,416万円	3億6,232万円	11億1,184万円
農林水産業費	8億2,815万円	3億3,256万円	4億9,559万円
商工費	1,383万円	1,443万円	△60万円
土木費	26億6,531万円	1億9,502万円	24億7,029万円
消防費	1億6,845万円	6億6,289万円	△4億9,444万円
教育費	1億9,538万円	2億1,956万円	△2,418万円
災害復旧費	10億4,363万円	1万円	10億4,362万円
公債費	5億7,812万円	2億5,913万円	3億1,899万円
予備費	612万円	598万円	14万円
歳出合計	110億1,787万円	40億1,610万円	70億177万円

※公債費…地方債(村の借金)に係る元金及び利子の支払いに要する経費の合計額です。



平成29年度 歳出予算概要 (性質別)

【義務的経費】

その支出が法令等によって義務づけられ、任意に削減できない経費をいいます。

【投資的経費】

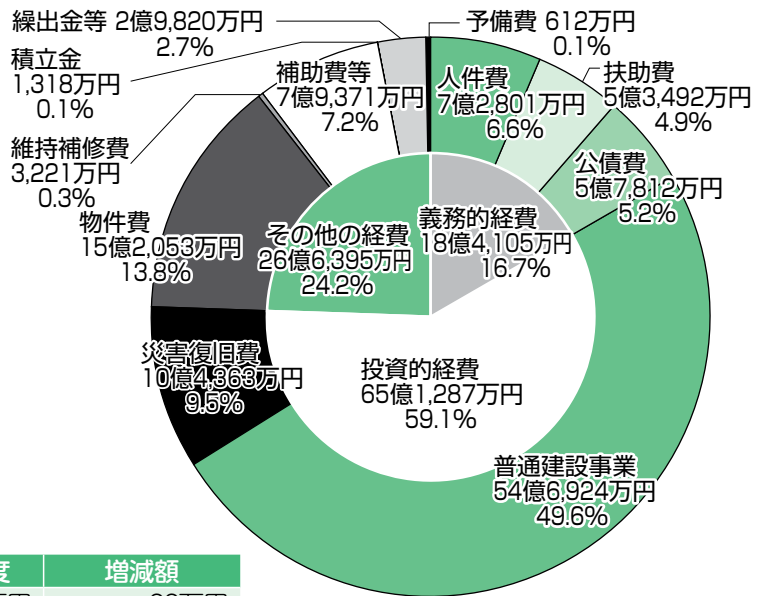
道路、橋、学校、公営住宅等の建設・改修や災害復旧に要する経費をいいます。

【その他の経費】

義務的経費や投資的経費以外の補助金・積立金等に要する経費をいいます。

歳出科目	平成29年度	平成28年度	増減額	
義務的経費	人件費	7億2,801万円	7億2,779万円	22万円
	扶助費	5億3,492万円	4億9,707万円	3,785万円
	公債費	5億7,812万円	2億5,913万円	3億1,899万円
投資的経費	普通建設事業	54億6,924万円	12億806万円	42億6,118万円
	災害復旧事業	10億4,363万円	1万円	10億4,362万円
その他の経費	物件費	15億2,053万円	4億236万円	11億1,817万円
	維持補修費	3,221万円	4,863万円	△1,642万円
	補助費等	7億9,371万円	5億5,894万円	2億3,477万円
	積立金	1,318万円	444万円	874万円
	繰出金等	2億9,820万円	3億369万円	△549万円
予備費	612万円	598万円	14万円	
歳出合計	110億1,787万円	40億1,610万円	70億177万円	

歳出科目	平成29年度	平成28年度	増減額
義務的経費	18億4,105万円	14億8,399万円	3億5,706万円
投資的経費	65億1,287万円	12億807万円	53億480万円
その他の経費	26億6,395万円	13億2,404万円	13億3,991万円
計	110億1,787万円	40億1,610万円	70億177万円



小中学校教職員のご紹介

河原小学校



後列右から
 教諭 佐藤光彦
 教諭 財津博
 事務 山本采香
 教諭 浦上英里子
 養護教諭
 平塚一美
 教諭 石井志保

前列右から
 教諭 外山勇
 教諭 高木紳郎
 教諭 岩田桂子
 校長 塩山明
 教頭 吉里浩
 荒川浩二
 講師 緒方良行

山西小学校



上段右から
 教諭 西岡茂昭
 教諭 野口貴至
 教諭 福山明白香
 山内京子
 新任美奈子
 大津眞佐子

下段右から
 教諭 本田幹雄
 養護教諭
 杉浦真弓
 教諭 三木千鶴
 教諭 稗田朋也
 校長 東光洋
 教頭 新川晃英
 兼本靖久
 村山美由紀
 財津英之
 中段右から
 成瀬伊佐男
 古川忠
 甲斐理香
 江藤明子
 中川美穂
 菅紫
 松尾憲子
 齋藤智美
 小濱淳介
 河野由美

養護教諭
 丸山志穂
 小原優子
 岩崎千博

西原中学校



上段右から
 教諭 松永武
 学習支援員 永田理恵
 心の相談員 原川純子
 英語指導助手 ジョイ・ハースト
 事務職員 本田涼子

下段右から
 脇田慎也
 教諭 田代隆一
 教諭 伊藤文徳
 教頭 東浩二
 校長 田尻透
 教諭 田嶋智成
 教諭 別府美乃里
 講師 岩下智子
 山田孝夫
 中段右から
 荒牧美知
 切通征吾
 山本夏子
 志賀祐介
 北里和利
 真田志津香
 藤原美穂
 杉本佳子

養護教諭
 調理師 南小みよ
 調理師 中島美代子

平成29年度 西原村役場事務分担表

(4月1日現在)

課	役職	氏名	担当事務	課	役職	氏名	担当事務
	村長	日置 和彦		議会	事務局長	坂園まゆみ	議会事務局の総括、監査事務
	副村長	内田 安弘			書記	松永 誠司	議会事務全般、監査事務全般
総務課	課長	西山 春作	課の総括	会計課	会計管理者	中村 義光	会計課総括
	係長	林田 浩之	総務全般、選挙		参事	手嶋 満子	一般会計、簡易水道会計、国保会計、介護保険会計、後期高齢者医療会計
	係長	廣瀬 太	財政全般、起債管理		課長	藤吉 昌也	課の総括、民生・児童委員、人権・同和問題
	参事	倉田 英之	防災、消防、選挙、国民保護、庁舎管理		係長	松永 政範	健康福祉係総括、老人福祉、災害救助、生活保護、人権・同和問題
	参事	須藤 将吾	財政、起債管理、選挙、入札事務		係長	廣瀬 龍一	住民係総括、戸籍全般
	主事	山下幸之助	財産管理、公営住宅、応急仮設住宅		係長(保健師)	池田 由香	健康づくり事業、母子保健事業、特定健診、保健指導、予防接種
	主事	中村 克己	熊本中央一般廃棄物処理施設整備促進協議会へ派遣		係長	松下 公夫	環境衛生全般、災害廃棄物処理
	主事	高橋 大輝	熊本県後期高齢者医療広域連合へ派遣		主幹	岩下源一郎	介護予防事業、介護保険事業
	主事	中田きらら	給与、共済、職員福利厚生、防災無線		主幹	岩村 智子	戸籍、住民基本台帳、パスポート事務、国民年金
	危機管理専門員(非常勤)	國武 久修	危機管理、防犯、交通安全		主幹	秋吉 蘭子	国民健康保険事業全般、後期高齢者医療
企画商工課	課長	高本 孝嗣	課の総括	民生課	保健師	山下美由紀	母子保健事業、健康づくり事業、特定健診、保健指導、歯科保健
	係長	須藤 博	企画商工全般、情報政策全般、各種振興計画		主事	浦田 純弥	後期高齢者医療、国民健康保険事業全般
	係長	宮田 基弘	情報政策全般		保健師	甲斐 琴美	育児休暇中
	参事	佐々木由美	観光振興、消費者行政、地域づくり、ふるさと納税、地下水保全		主事	山川満衣子	児童福祉、保育園業務、児童扶養手当
	主事	村上 康成	企業誘致、電算業務、土地利用計画、ふるさと納税		主事	大谷 好未	児童福祉、子育て支援、学童クラブ、児童手当
	主事	大谷 健介	広報担当、観光振興、阿蘇DC・シオ担当、統計調査		主事	濱田 翔一	介護保険事業、子ども医療、
	課長	佐藤 光弘	課の総括		主事	加藤 敬太	障がい福祉、特別児童扶養手当、援護、弔慰金
	係長	米口三喜男	個人住民税、証明事務		主事	隈部 功大	環境衛生全般、災害廃棄物処理
	係長	小栗 優	固定資産税、国保税、徴収全般、り災関係		主事	野口 歩夢	戸籍、住民基本台帳、パスポート事務、国民年金
	主幹	坂本 英和	徴収全般		主幹	脇山 強	災害廃棄物処理(熊本県から派遣)
税務課	参事	岩本 千波	国民健康保険税	係長	下城 佑美	被災者生活支援(阿蘇広域行政事務組合から派遣)	
	主事	山下 武浩	徴収全般、り災関係	生活相談員	木村 理恵	被災者生活支援(阿蘇広域行政事務組合から派遣)	
	主事	津崎 彩	軽自動車税、法人村民税、個人住民税、たばこ税、入湯税、証明事務	支援員	中川 治郎	被災者生活支援(阿蘇広域行政事務組合から派遣)	
	主事	松本 明子	固定資産税	看護師	石場 美紀	被災者生活支援(阿蘇広域行政事務組合から派遣)	
	主幹	本田 茂樹	減免受付・発行、固定資産税評価(水保市から派遣)	にしたら保育園	園長	前川ちずる	園の総括、園内総務
	参事	山田 賢二	減免受付・発行、固定資産税評価(佐賀県嬉野市から派遣)		係長	楨原加奈子	保育事務全般
	課長	吉田 光範	課の総括、農業委員会、工業用水道事業総括、水道係係長		主任保育士	野口 純代	園内総務 保育士の総括
	係長	吉井 誠	土木建築全般		保育士	北村喜代美	5歳児クラス
	係長	山田 孝	地籍調査全般		保育士	高橋 里美	3歳児クラス
	係長	堀田 隆二	経済係総括、農業振興地域整備計画、農業振興全般		保育士	大津 瞳	5歳児担当
係長	久野 太	災害復旧事業全般	保育士		清原 沙織	1・2歳児担当	
主幹	中西 聡	土木建築全般、公共土木災害、ほ場整備事業	保育士		本田 美佳	1歳児担当	
主幹	堀田 和也	農業土木全般、農地等災害復旧事業	保育士		園川 結真	4歳児担当	
参事(短時間)	海東 義朗	宅地災害復旧事業	保育士		廣瀬 美香	0・1歳児担当	
産業課	参事	村上 文英	工業用水道事業、合併浄化槽全般	保育士	今村 優	3歳児クラス	
	参事	藤川 和幸	宅地災害復旧事業	調理師	藤本みどり	給食全般、調理師の総括	
	参事	海津 智子	農業委員会、農業振興地域整備計画	教育長	曾我 敏秀		
	参事	坂本 考幸	畜産振興、中山間地等地域直接支払制度事業、耕畜連携事業	課長	塚元 利文	教育委員会の総括	
	主事	井上 綾真	水道全般、水資源対策	係長	南利 孝文	学校教育全般	
	主事	山口 恭平	農業振興全般、経営所得安定対策、農業担い手振興	係長	小谷桂太郎	社会教育全般	
	主事	永野 太一	地籍調査全般	参事	大原 夏彦	社会体育	
	主事	坂田 純	公共土木全般、公共土木災害	主事	平方 彩華	社会教育	
	主事	山本 諒	林業振興	主事	野口 菜摘	学校教育全般	
	主幹	田中 昭子	公共土木災害復旧事業(川崎市から派遣)	調理師	中島美代子	西原中学校	
農業課	参事	上瀧 誠治	公共土木災害復旧事業(佐賀市から派遣)	調理師	南 ふみよ	西原中学校	
	参事	山口 武寿	公共土木災害復旧事業(佐賀県から派遣)	室長	西山 春作	室の総括(兼務)	
	参事	内田 優史	公共土木災害復旧事業(佐賀県から派遣)	係長	吉井 誠	震災復興推進(兼務)	
	主幹	白水 康照	水道施設災害復旧事業(福岡市から派遣)	係長	山田 孝	震災復興計画(兼務)	
	主事	濱田 貴啓	水道施設災害復旧事業(福岡市から派遣)	主事	永野 太一	復興推進全般(兼務)	
	主幹	中田 賢治	農業委員会業務(唐津市から派遣)	審議員	徳留なるみ	復興推進全般(熊本県から派遣)	
	参事	三浦倫太郎	災害復旧緊急対策経営体育成支援事業(豊橋市から派遣)	審議員	加藤 壮一	復興推進全般(熊本県から派遣)	
				集落支援員(非常勤)	佐々木康彦	復興推進全般((公財)山の暮らし再生機構から派遣)	

は、派遣職員

平成29年度新規採用職員を紹介



隈部 功大
住民課 配属
平成3年生まれ
趣味 / ギター
楽器屋巡り

コメント /

この度、住民課に配属が決まりました。隈部 功大です。少しでも早く、村民の皆様のためになれるよう頑張りますので、よろしくお願いします。



大谷 健介
企画商工課 配属
平成7年生まれ
趣味 / 野球
ソフトボール

コメント /

広報誌やイベント、観光などで西原村を盛り上げたいと思っています。1日も早い復旧復興に繋がるよう精一杯頑張りますので、よろしくお願いします。



山本 諒
産業課 配属
平成10年生まれ
趣味 / 音楽鑑賞

コメント /

この度、産業課に配属が決まりました。農業についてわからないことばかりですが、早く仕事を覚えて、頑張りますのでよろしくお願いします。



野口 菜摘
教育委員会 配属
平成8年生まれ
趣味 / 洗車

コメント /

この度、教育委員会に配属が決まりました。野口菜摘です。早く仕事を覚えて、西原村に貢献できるよう頑張りますのでよろしくお願いします。



中田 きらら
総務課 配属
平成10年生まれ
趣味 / バスケットボール
ハンドボール

コメント /

早く仕事を覚えて、村民の皆様のためにそして西原村の復興のために、一生懸命頑張りたいと思います。



野口 歩夢
住民課 配属
平成11年生まれ
趣味 / スポーツ

コメント /

わからないことばかりですが、先輩方のご指導のもと頑張っていきます。よろしくお願いします。



廣瀬 美香
にしはら保育園 配属
平成3年生まれ
趣味 / ランニング

コメント /

今年度から正規職員になりました。廣瀬 美香です。生まれ育った西原村で、働くことが出来るのを嬉しく思っています。元気いっぱい頑張りますので、どうぞよろしくお願いします。



今村 優
にしはら保育園 所属
平成9年生まれ
趣味 / 音楽鑑賞
ドライブ

コメント /

今年から、西原村の職員としてにしはら保育園で働くことになりました。今村 優です。いつも笑顔で、明るく元気に子どもと関わりたいと思います。よろしくお願いします。

中・長期派遣職員の 退任辞令交付式がおこなわれました

西原村において熊本地震にかかる復旧・復興業務に従事するため、全国の県や市町村から地方自治法に基づき、中・長期的な派遣をいただき3月末で任期満了となった職員の方々の退任のための辞令交付式が、3月31日、西原村役場で行われました。

式では、日置村長から派遣職員の方々に対して、併任解除辞令が一人ひとりに対して交付されました。また、村長から西原村の復旧復興にご尽力いただいたことに対する感謝の挨拶がありました。

熊本地震の発生以降、西原村では、復旧・復興に向け、全国から職員派遣による支援をいただいております。

なお平成28年度中に、中長期派遣をいただいた皆様（29名）は次のとおりです。（敬称略）



派遣元	派遣職員氏名	職種	配属先	業務名
佐賀県	中島 重信	土木	産業課	・公共土木施設災害復旧業務（査定・設計・工事監理等）
佐賀県	田中 慎龍	土木	産業課	・公共土木施設災害復旧業務（査定・設計・工事監理等）
佐賀県	山崎 晃生	土木	産業課	・公共土木施設災害復旧業務（査定・設計・工事監理等）
佐賀県	西村 省吾	土木	産業課	・公共土木施設災害復旧業務（査定・設計・工事監理等）
佐賀県	大久保 聖	土木	産業課	・公共土木施設災害復旧業務（査定・設計・工事監理等）
佐賀県	高畑 誠	土木	産業課	・公共土木施設災害復旧業務（査定・設計・工事監理等）
佐賀県	佐賀市 永岡 悟	土木	産業課	・公共土木施設災害復旧業務（査定・設計・工事監理等）
佐賀県	唐津市 折尾 直美	保健師	住民課	・震災による避難所生活や仮設住宅生活等での環境変化による住民への保健面でのケア
佐賀県	白石町 堤 弘喜	土木	産業課	・公共土木施設災害復旧業務（査定・設計・工事監理等）
佐賀県	武雄市 安藤 政文	一般事務	税務課	・減免申請受付及び決定通知書の発行 ・新築・増築に伴う固定資産税評価
佐賀県	武雄市 江口 稔	土木	産業課	・農業土木施設災害復旧業務（査定・設計・工事監理等）
佐賀県	武雄市 公文 瑛介	一般事務	税務課	・減免申請受付及び決定通知書の発行 ・新築・増築に伴う固定資産税評価
宮崎県	椎葉村 椎葉 健太	土木	産業課	・公共土木施設災害復旧業務（査定・設計・工事監理等）
熊本県	脇山 強	一般事務	住民課	・家屋の解体撤去に係る契約、審査等、災害廃棄物処理に伴う施工管理事務
熊本県	吉村 賢太郎	一般事務	住民課	・家屋の解体撤去に係る契約、審査等、災害廃棄物処理に伴う施工管理事務
熊本県	徳留 なるみ	一般事務	震災復興推進室	・震災復興支援業務
熊本県	加藤 壮一	一般事務	震災復興推進室	・震災復興支援業務
熊本県	大澤 宝史	一般事務	震災復興推進室	・震災復興支援業務
熊本県	水俣市 本田 茂樹	一般事務	税務課	・減免申請受付及び決定通知書の発行 ・新築・増築に伴う固定資産税評価
熊本県	八代市 上田 和文	土木	産業課	・公共土木施設災害復旧業務（査定・設計・工事監理等）
熊本県	山鹿市 原 幸男	土木	産業課	・農業土木施設災害復旧業務（査定・設計・工事監理等）
熊本県	山鹿市 茨木 貴司	土木	産業課	・農業土木施設災害復旧業務（査定・設計・工事監理等）
熊本県	荒尾市 久田 真士	一般事務	産業課	・災害関係補助事業（園芸・畜産）の計画・調整、契約、補助金申請等の業務
福岡市	水道局 坂口 靖宏	土木	産業課	・水道復旧事業計画・災害査定補助金申請対応・水道施設復旧復興の指導助言等
福岡市	水道局 田之上 和輝	土木	産業課	・水道復旧事業計画・災害査定補助金申請対応・水道施設復旧復興の指導助言等
福岡市	水道局 高口 一哉	土木	産業課	・水道復旧事業計画・災害査定補助金申請対応・水道施設復旧復興の指導助言等
石川県	穴水町 中宮 慎士	土木	産業課	・農業土木施設災害復旧業務（査定・設計・工事監理等）
神奈川県	川崎市 鈴木 文貴	土木	産業課	・公共土木施設災害復旧業務（査定・設計・工事監理等）
神奈川県	川崎市 千葉 祐介	建築	企画商工課・教育委員会	・学校施設・社会体育施設・キャンプ場等の災害復旧業務



自衛隊入隊者激励会



3月17日、平成29年度に入隊予定自衛官の「自衛隊入隊者激励会」が西原村役場大会議室で行われました。日置村長、自衛隊熊本地方協力本部勝井本部長、阿蘇地域事務所中野所長、隊友会及び自衛隊家族会役員など関係者が出席し、入隊予定者の上元凱貴さん、山野太嗣さん、中桐真奈美さん、竹内篤朗さん4名の入隊激励を行いました。

日置村長からは「しっかりした目的意識をもって、厳しい訓練を乗り越え、健康に留意され国の安全のためぜひ頑張ってください。今後、厳しいこともたくさんあるでしょう。でもそれを上回るやりがいや楽しい事もたくさんあるに違いありません。今後の活躍を祈念いたします。また力強い一歩を期待します。いつまでも、この西原村のことを忘れず、すばらしい自衛官になってもらいたい。」とエールが送られ、また本部長から、はなむけの言葉として「前向きの気持ちを持つ」「感謝の心を持つ」の言葉が送られました。

新入隊予定の皆さんからは「本日はありがとうございます。皆さんから激励の言葉をいただき感謝しています。不安と期待の両方がありますが、皆さんの応援に応えられるようがんばりたい。」などの答辞がありました。

行政相談委員委嘱のお知らせ



このたび、平成29年4月1日付けで、片山明人さん（下小森）に総務大臣から行政相談委員に再び委嘱されました。

行政相談委員は行政相談委員法という法律に基づき、行政運営の改善等に熱意を有する方に委嘱するものです。

行政相談委員は住民の皆様の毎日の暮らしの中で感じた役所の仕事についての苦情や要望などを直接受け付け、住民と役所のパイプ役となり、その解決・実現のお手伝いをします。相談は無料で秘密は守られます。

人権擁護委員委嘱のお知らせ

このたび、平成29年4月1日付けで、海東義朗さん（風当）、園田久美代さん（星田）に法務大臣から人権擁護委員の委嘱がありました。

人権擁護委員は、国民の基本的な人権が侵されることのないように監視し、もし、これが侵犯された場合には、その救済のため、速やかに適切な処置を採るとともに、常に自由人権思想の普及・高揚に努めることをもってその使命としています。また常設相談所（法務局）や特設相談所（村内）において、人権相談に応じるとともに様々な人権啓発活動を行っています。

人権擁護委員はあなたの相談相手です、いつでもあなたの相談に応じてくれます。



にしはらむらフォトコンテスト表彰式

3月30日に西原村役場で、「にしはらむらフォトコンテスト表彰式」が行われました。

西原村主催、依山交流館「萌の里」共催のコンテストには103点の応募があり、審査投票の結果14作品が入賞しました。震災に遭い1年、復興に向けて前に進む写真が多く、見る人に元気を与えるような写真ばかりでした。入賞者には日置村長から、表彰状と副賞が贈られました。

特選	「がんばろう!! 西原村」	河本 泉 様
準特選	「光跡」	福岡 昭夫 様
準特選	「希望のあかり」	井上 信明 様
萌の里賞	「西原の心意気」	志賀 質 様
入選	「木漏れ日 (2)」	吉本 光男 様
入選	「うろこ雲」	岡部 秀朋 様
入選	「待望 (復興バイパス開通へ)」	中村 彦七 様
入選	「夫婦仲良く」	河本 泉 様
入選	「復興の兆し」	河本 ふみえ様
入選	「復興への道」	木下 保之 様
入選	「春呼ぶ炎」	福岡 昭夫 様
入選	「空と空にはさまれて」	外山 よし子様
入選	「夕刻の棚田」	池田 隆幸 様
入選	「星空の風車」	池田 隆幸 様





ブラジルからふるさと被災地への旅

4月13日（木）、ブラジル・サンパウロにある熊本県人会「ブラジル熊本県文化交流協会」の訪問団15名が来村されました。熊本地震の発生から1年を迎える4月11日から16日にかけて、被災された方々の慰問と激励のためにふるさとの熊本県を訪問されたものです。

当日は、役場応接室で日置村長から地震被害の状況などの説明があり、田呂丸 哲次団長がお見舞いと励ましの言葉を述べられました。そして、地元サンパウロにて開催されている折り紙教室で、県人会やブラジルの方々の手によって折られた千羽鶴が村に贈られました。

また、団員の中には、園田繁継さん（葛目）の高校時代の同級生がおられ、園田さんが役場に駆けつけて友人と久しぶりの再会を果たされました。



◀ブラジル熊本県文化交流協会の皆さん



◀旧友との再会を喜ぶ園田さん（左）

阿蘇こうのとり保育園に木製玩具をプレゼント

3月28日、阿蘇こうのとり保育園に木製玩具（積み木）がプレゼントされました。

これは阿蘇森づくり協議会によるもので、次代を担う子供達に木と親しんでもらい、木の良さを知ってもらおうとプレゼントされたものです。協議会では、今後も同様の取組みを行うこととしています。



小中学校入学式 ～新しい生活のスタート～



4月11日、午前中に山西・河原の両小学校で、同日午後からは西原中学校で入学式が行われました。西原中学校では、少し大きめの制服を身に包んだ新入生が、緊張した表情で入場すると、在校生や教職員、保護者らが温かい拍手で迎えました。また、4月8日には、にしはら保育園、阿蘇こうのとり保育園の入園式が行われました。この春、入園・入学した園児及び児童数は次のとおりです。

西原村中学校	60名
山西小学校	51名
河原小学校	9名
にしはら保育園	30名
阿蘇こうのとり保育園	14名





消防団員辞令交付式

4月9日(日)、平成29年度西原村消防団新入団員辞令交付式が行われました。式は各分団部長以上の分団幹部も参加して行われ、馬場秀昭消防団長より、新入団員一人ひとりに対し辞令が手渡されました。また、新入団員を代表して、1分団の団員となった松永凌汰さんが力強く宣誓書を朗読されました。

式終了後、益城西原消防署へ移動し、消防団員としての基礎である規律訓練、ホースなどの器具取扱い、AED等を扱った救急蘇生法の訓練を消防署員より受けました。

昨年の熊本地震では多くの命を救い、住民のため安心・安全のために昼夜を問わず活動してくれた西原村消防団。新体制となり、益々活躍されることが期待されます。

平成29年4月に辞令を受けた新分団長と新入団員は次のとおりです。(敬称略)

【新分団長】2分団長 田中憲聖、3分団長 上野幸大、4分団長 佐々木聡、6分団長 片島雄一
【新入団員】(14名)

- 1分団 松永凌汰
- 2分団 立岡大輔、貴田剛士、高鍋啓志、藤吉友也、山田和仁
- 3分団 林田和大
- 4分団 西川義彦、立岡洋、坂井誠
- 5分団 後藤武志
- 6分団 松本鎮和
- 7分団 千原忠介
- 本部 松本明子



西原村発災対応型防災訓練

平成29年5月28日(日) 午前8時30分

昨年発生した熊本地震。西原村でも甚大な被害を受けました。そんな中、これまで実施してきた防災訓練で培った「防災力」が活きた場面も数多くありました。

今年も西原村発災対応型防災訓練を5月28日(日)午前8時30分より行います。今後も、より災害に強い西原村にするため、住民の皆さまのご参加をよろしくお願いいたします。

【想定】

平成29年5月28日(日)午前8時30分、布田川断層帯を震源とするマグニチュード7.0の地震が発生。前日までの大雨により地盤が弱くなっていたことから、土砂災害が多数発生している。

【当日の流れ】

地震発生！！ (防災無線にて地震発生の放送を流します。)

まずは、机の下に潜るなど身を守る行動を！



揺れが収まったらそれぞれ指定された場所に避難 ※火のもとを確認して、避難しましょう。



各避難場所にて消火訓練・救命救護訓練 等

※避難場所・訓練内容は、各地区の消防団、区長さんにご確認ください。

5月は消費者月間です ～行動しよう 消費者の未来へ～

消費者庁では、安全・安心で豊かに暮らすことができる社会が実現される未来に向けて、「行動しよう 消費者の未来へ」を平成29年度消費者月間の統一テーマとして掲げています。

私たちは毎日の生活の中で物を買ったり、サービスを受けたりする消費者です。しかし自分では気づかないうちに思わぬトラブルに巻き込まれることがあります。また、高齢者を標的にした詐欺や悪質商法の被害は、テレビ等でたびたび報道されているにもかかわらず依然として増加し続けています。さらに、最近は未成年者が消費者トラブルにあう事例が増えており、その多くがスマートフォン等を介したインターネット上でのトラブルです。

西原村消費生活相談窓口では、悪質商法・詐欺・多重債務といったさまざまな消費生活に関する相談に応じています。

「自分は大丈夫。だまされない。」という根拠のない過信は禁物です。消費者として買い物をしたり、契約を結ぶときは、慌てずに本当に必要なものをよく考えましょう。そして、少しでも不審に思ったり、疑問を感じたりしたら一人で悩まず、すぐに相談しましょう。



消費生活相談窓口が拡充されました

このほど大津町・菊陽町・西原村の3町村で、消費生活相談業務広域連携協定を締結しました。これにより3町村にお住まいの方は、平成29年4月から平日はどの相談窓口でも専門相談員に相談ができるようになりました。

熊本地震以降、住宅や墓の修理トラブルなどの相談が増えてきています。困ったとき、悩んだときはお気軽にご相談ください。

相談窓口開設日程

- 毎週月・木曜日 午前10時～午後4時
菊陽町役場 消費生活相談室
☎096-232-2112
- 毎週火・金曜日 午前10時～午後4時
大津町役場仮設庁舎 住民相談室
☎096-293-3111
- 毎週水曜日 午前10時～午後4時
西原村役場 消費生活相談窓口
☎096-279-3112

※祝日、年末年始を除きます



▲菊陽町役場で行われた協定調印式

平成29年度 生涯学習講座受講生募集

- 主催講座と自主講座に分かれて開催されます。
- 参加料及び諸費用等につきましては、各講座により異なります。西原村に住民票を有する方でなくとも、西原村内の事業所に勤務されている方も受講できます。
- 受講希望の方は5月23日(火)までに教育委員会までご連絡ください。

生涯学習講座…生きがいさがし、仲間づくり、目的に応じて新しい自分を発見しよう！

生涯学習講座（主催講座）

番号	講座名・講師名	開催日	時間	場所	定員	教材費等
1	太鼓教室	毎週 水曜	19:30～21:00	河原小学校体育館	なし	
	太鼓を楽しくたいてみませんか。小学生を対象に夢運太鼓のメンバーが指導。					
2	3B 体操教室 安武洋子 先生	第2・4木曜	13:00～14:30	構造改善センター	10名	
	世界中の楽しい音楽にあわせて心と体の健康づくりをはじめてみませんか。					
3	パン作り教室 池尾志麻 先生	6月10日(土)	夜の部 19:00～21:00	山河の館 1F	10名	材料費 750円/回
		6月24日(土)				
		6月14日(水)	昼の部 10:00～12:00			
		6月28日(水)				
簡単！手作りパンに挑戦！ 教室は1日単位での申込みになります。						

村民企画講座

番号	講座名・講師名	開催日	時間	場所	代表者	教材費等
4	華道教室 柴尾由美子 先生外	第2・4水曜	15:00～17:00	山河の館 1F	岩岡	
	未生流の伝統ある生花をお宅に飾ってみませんか。基本からの指導です。(子ども可)					
5	フラダンス教室 小糸里代子 先生	第1・3・4月曜	19:30～21:00	構造改善センター	飯島	
	ゆったりしたハワイアン風の曲で年齢を問わず楽しく踊ってみませんか。美容・健康に最適の講座です。					

愛好会活動…あなたも一緒にやってみませんか。

番号	講座名	開催日	時間	場所	代表者	教材費等
6	本の読み聞かせ (虹色のクレヨン)	朝自習時間 山西小 河原小 第2・4火曜	毎週火・木曜	各小学校	森下	
	本が好きな方！小学校に読み聞かせに行ってみませんか。勉強会も行ってます！					

自主サークル…社会福祉協議会主催講座から発展したサークルです。

番号	講座名	開催日	時間	場所	代表者	教材費等
7	手話サークル	毎週火曜	19:30～	のぎく荘	與田	
	レベルに合わせて学べます。初心者大歓迎！ 申込みはのぎく荘 (☎ 279-4141) まで。					

平成29年度第1回女性セミナーのご案内

日 時：平成29年6月3日(土)
 時 間：19時30分～(90分程度)
 場 所：生涯学習センター「山河の館」2階 大研修室
 第1回内容：リラクセスのためのアロマとハーブ
 (香り袋を作ってお持ち帰り頂きます！)

西原村女性活動推進協議会が主催しているセミナーを今年度も開催いたします。
 女性に限らず、村民の方ならどなたでも参加できますので是非ご来場下さい！
 第2回は7月1日(土)「聞いて楽しいお話し」を予定しています！

繁殖期の野鳥保護及び指導取締強化月間について

春は野鳥の繁殖期です。巣立ちしたヒナが地面に落ちているのを見かけた場合は、近くに姿が見えなくても親鳥が世話をしていますので拾わないようにしましょう。

熊本県では、5月10日からの1か月間を指導取締強化月間と定め、違法捕獲等の防止に取り組んでいます。野生鳥獣又は鳥類の卵は、鳥獣の保護及び管理並びに狩猟の適正化に関する法律により、狩猟による捕獲、許可を受けたもの以外は、原則としてその捕獲、殺傷又は採取が禁止されています。県民の皆様のご理解と御協力をお願いします。

なお、野生鳥獣（メジロ、ホオジロなど）の愛がん飼養目的の捕獲は、鳥獣の乱獲を助長する恐れがあることから許可していません。

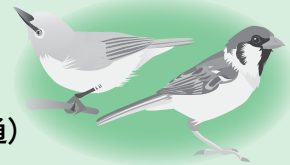
ただし、平成24年3月31日までに、許可を得て捕獲し飼養登録済みの個体は、更新手続きを行うことで、引き続き飼養することができます。

詳しくは、役場産業課、または熊本県県北広域本部阿蘇地域振興局林務課にお問い合わせください。

【問い合わせ先】

産業課経済係 ☎279-4396（直通）

熊本県県北広域本部阿蘇地域振興局林務課 ☎0967-22-3649（直通）



離職介護福祉士・保育士等届出制度のお知らせ

社会福祉法の改正により、離職介護福祉士等届出制度が始まり、各都道府県福祉人材センターで届出の受付が開始されました。

熊本県福祉人材・研修センターでは、一度、離職された介護福祉士有資格者・保育士有資格者がインターネットまたは直接来所して届け出ることにより、全国のセンターで共有されます（情報は厳正に管理されます）。再び、仕事で活躍していただけるよう介護や保育等の仕事に役立つ最新情報の提供のほか、研修、催しの案内、就職支援などをおこないます。

記

【届出対象資格等】

(1)介護福祉士

(2)保育士

(3)介護関係研修修了者 ア 介護職員初任者研修 イ 介護職員実務者研修
ウ (旧) ホームヘルパー1級・2級
エ (旧) 介護職員基礎研修

【届出対象者】

(1)届出対象資格等を有する社会福祉事業等従事者で離職した者

※スマートフォン・パソコンから

<https://www.fukushi-work.jp> 福祉のお仕事

【問い合わせ先】

熊本県社会福祉協議会 福祉人材・研修センター（担当：上田）

〒860-0842 熊本市中央区南千反畑町3-7

（熊本県総合福祉センター4F）

☎096-322-8077 FAX 096-324-5464



[生活習慣病予防、生活習慣病の重症化予防のために…]

～管理栄養士より～

～野菜の栄養学②～

< 野菜の代謝と働き >

野菜でしかとれない栄養素は何でしょうか？

野菜には、ビタミンA、ビタミンC、葉酸、マグネシウム、鉄、と体の機能を調える栄養素が多く含まれていますが、中でも「食物繊維」は野菜でしか摂ることができません。食物繊維は①小腸での栄養分の吸収を抑える為、コレステロールや油の吸収をおさえる②大腸での便の材料になる為、便秘・大腸がんの予防になる。(大腸の機能は、食物繊維があることによって機能しています)等の働きがあります。又、食物繊維を食事の前半に十分に摂取することで、食後の血糖上昇を遅らせることができます。

更に、繊維が腸内に増えると、健康を増進させる有用菌が増加し、インスリン抵抗性が改善する(インスリンの効きが良くなる)事も明らかになってきました。どんなに急ぐ時でも、3食とも食物繊維と一緒に、それも炭水化物より先に食べる習慣を身につけたいものです。

< 野菜をたくさん食べる方法 >

①週に一度は野菜の下ごしらえの日を

青菜を一度にたくさん茹でて、冷蔵庫で保管しておく、食べる前に和えるだけ、カレーやパスタに混ぜ込むなど、簡単に摂取することができます。

②サラダを作り置き

野菜のカットを毎日しなければいけないと思うと、時間がない方も多いでしょう。

休日など少しの時間を使って野菜をカットして、フリーザーバックやガラス瓶、タッパー等に保存しておく、時間のない朝も、疲れて帰ってきた時にも手軽に野菜を食べられます。

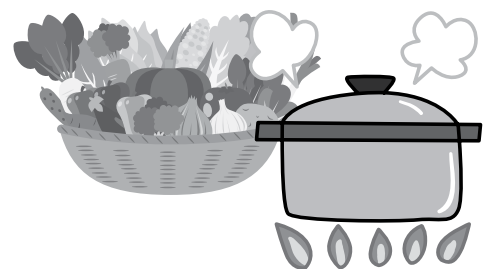
※①②の用意は、「絶やさないように」を心掛ける事が理想的ですね。

③味噌汁、スープは具沢山に

多種類の野菜を入れることで、旨味がアップし、汁に溶けだしたビタミン、ミネラルも丸ごといただく事ができます。

「野菜」は肉や魚などのメインに比べて脇役になりがちな副菜ですが、献立に彩りを与え、その色は見た目だけではなく栄養のバランスを調べ、食欲を掻き立て、心の満足感をもたらす素晴らしい力が備わっています。

野菜を上手に取り入れ、腹持ちと満足感を損なわずにエネルギー密度を下げる献立の工夫をしたいものですね。



狂犬病予防接種の 集合注射及び犬の登録について

犬は、狂犬病予防法で一生に1回の登録および年1回の狂犬病予防注射の接種が義務付けられています。つきましては、平成29年度の集合注射を次のとおり実施しますので、最寄りの会場で接種をしてください。

また、新規の登録もおこなえます。新しく犬を飼い始めた方は、会場でその旨を申し出てください。

○平成28年度の狂犬病予防注射日及び料金は次のとおりです。

5月23日(火)	午前9時 ~ 午後1時	午前11時まで ~ 午後2時まで	万徳(種場所) 小野公民館
5月24日(水)	午前9時 ~ 午後1時	午前11時まで ~ 午後3時まで	河原コミュニティーセンター 西原村役場
5月25日(木)	午前9時 ~ 午後1時	午前11時まで ~ 午後2時まで	高遊コミュニケーションセンター

料 金

〈新規登録の場合〉

犬の登録手数料	3,000円
狂犬病予防注射手数料	2,570円
狂犬病予防注射済票交付手数料	500円
合計	6,070円

〈狂犬病予防注射のみの場合〉

狂犬病予防注射手数料	2,570円
狂犬病予防注射済票交付手数料	500円
合計	3,070円

〈当日のお願い〉

・注射に来られる際は、必ず畜犬注射票の用紙を持参してください。

(畜犬注射票は登録済みの方のみ配布しています)

※集合注射に参加できない場合

動物病院などで狂犬病予防注射を受けた後、獣医師発行の注射済証明書を役場住民課に提示してください。注射済票を交付します。

お 願 い

◇犬・猫は捨てないで、最後まで責任もって飼いましょう。

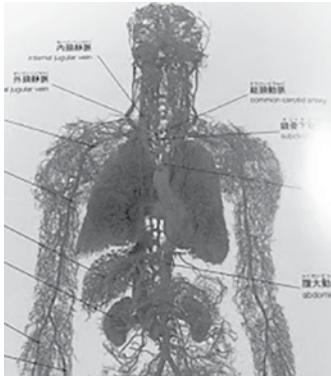
◇犬の放し飼いはやめましょう！また、散歩のときなど糞の始末も飼い主の責任です！

■問い合わせ 住民課 ☎279-3111



～西原村国保加入者(40～74歳)の方へ～

年に一度、特定健診を受けましょう!



〈全身を走る血管の写真〉

私たちの身体は、細胞で成り立ちます。その細胞は、血液によって栄養をもらいます。栄養を運ぶルートである‘血管’が丈夫であることが必要不可欠です。

特定健診では、22の詳細な項目で全身の血管変化を予測することができます。平成20年度から保険者が実施することが義務付けられました。

各個人の健診結果に基づいて健康づくりが始まります。“まずは受診”がスタートです!!

国民の健康増進のために、国の施策として受診率には‘目標値’が定められています。



西原村国保 受診率 目標値60%

西原村国保 受診率 結果52.3%(平成27年度)

＜ 嘱託区別の受診率結果 ＞

順位	嘱託区	受診率
1位	烏子	74.3%
2位	河原	60.8%
3位	小森	55.3%
4位	布田	53.3%
5位	宮山	52.6%

(※未定地区を除く)

西原村国保加入の皆さま、目標値に到達できるよう
地域で声をかけ合って、ぜひ受診しましょう!!

- 健診実施日 平成29年6月23日～30日
- 実施場所 構造改善センター

■問い合わせ 住民課 ☎279-4397

国保通信

〈平成29年3月末現在〉

国保加入世帯数 1,015世帯 - 13

被保険者数 1,851人 - 7

※比較は前月末

3月支払(1月診療分)

療養給付費(一般+退職): 63,513,617円

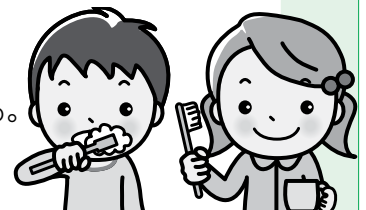
住民課 国民健康保険(給付) ☎279-4389

■ワンポイントこくほ

歯周病 ～歯を失う主な原因～

歯を支える歯ぐきやあごの骨が侵される病気を歯周病といいます。歯と歯ぐきの間にたまった汚れに住む細菌によって引き起こされます。以下の症状がないか確認してみましょう。

- ・歯ぐきがムズムズする。
- ・歯ぐきが赤くはれている。
- ・歯の間によく食べ物が詰まる。
- ・歯をみがくと血が出る。



～予防接種を受けましょう～

予防接種は病気に対する抵抗力を持った強い体をするために行うものです。

予防接種法という法律に基づき、村が実施する接種は「定期接種」といい、法に基づかない接種は「任意接種」といいます。

■平成 29 年度 定期予防接種対象者

①成人用肺炎球菌ワクチン

◎平成 29 年度に以下の年齢になる方。(生年月日をご確認ください)

65 歳	昭和 27 年 4 月 2 日生～ 昭和 28 年 4 月 1 日生の方	85 歳	昭和 7 年 4 月 2 日生～ 昭和 8 年 4 月 1 日生の方
70 歳	昭和 22 年 4 月 2 日生～ 昭和 23 年 4 月 1 日生の方	90 歳	昭和 2 年 4 月 2 日生～ 昭和 3 年 4 月 1 日生の方
75 歳	昭和 17 年 4 月 2 日生～ 昭和 18 年 4 月 1 日生の方	95 歳	大正 11 年 4 月 2 日生～ 大正 12 年 4 月 1 日生の方
80 歳	昭和 12 年 4 月 2 日生～ 昭和 13 年 4 月 1 日生の方	100 歳	大正 6 年 4 月 2 日生～ 大正 7 年 4 月 1 日生の方

※ 60 歳以上 65 歳未満で、心臓、腎臓もしくは呼吸器の機能又はヒト免疫不全ウイルスによる免疫機能障害に障害を有する方も対象となります。◎この制度では、今までこのワクチンを接種したことがない方を対象に、平成 30 年度までの間に 1 人 1 回、定期接種の機会を設けています。

* 西原村での自己負担金は、2,000 円です。(医療機関にお支払いください)

(接種期間) **平成 30 年 3 月 31 日まで**

予診票の配布期間は、**平成 30 年 3 月 23 日(金)まで**となります。ご注意ください。

* 対象となる年度においてのみ、定期接種としての公費助成が受けられます。対象の方は、ハガキを持参のうえ問診票を役場に取りにおいで下さい。

* 過去に肺炎球菌ワクチン予防接種を受けたことがある方は、対象外となります。

* 肺炎球菌ワクチンは、肺炎球菌による肺炎などの感染を予防し、重症化を防ぐワクチンです。このワクチンは、すべての肺炎を予防するワクチンではありません。

* 年度末の 3 月は、医療機関が大変混み合います。体調が良い時に、お早めに接種されることをお勧めします。

② MR (麻しん、風しん混合ワクチン)

(対象者) 平成 23 年 4 月 2 日～平成 24 年 4 月 1 日まで (年長児)

(対象期間) **平成 30 年 3 月 31 日まで** (それ以降は自己負担 12,000 円程度となります)

③二種混合 (ジフテリア、破傷風混合ワクチン)

(対象者) 平成 17 年 4 月 2 日～平成 18 年 4 月 1 日 (小学 6 年生)

(対象期間) **平成 30 年 3 月 31 日まで** (それ以降は自己負担 5,000 円程度となります)

* 対象となる方には 4 月 1 日時点で、個別で案内を郵送しています。案内がこなかった方は、役場に問い合わせてください。子どもの予防接種のお尋ねは母子手帳を持って問診票をとりにお出でください。

■問い合わせ 住民課 保健師 ☎ 279-4397

平成29年度 固定資産税についてのお知らせ

■ 納期の変更について

平成29年度固定資産税については、熊本地震に伴う事務処理の関係で例年より2か月遅れの納期となります。

納付書の発送時期については6月中の発送を予定していますので、あらかじめご了承ください。

納期	納期限(変更後)	納期限(通常)
第1期	7月31日	← 5月31日
第2期	10月2日	← 7月31日
第3期	11月30日	← 10月2日
第4期	1月31日	← 11月30日

■ 縦覧期間について

平成29年度固定資産縦覧帳簿の縦覧期間については、**6月1日(予定)～7月31日**となります

■ 公費解体家屋の取り扱いについて

熊本地震に伴い、村に公費解体申請(行政解体・自主解体)を行った家屋の平成29年度固定資産税については、次のとおり取扱います。

● 賦課期日前(平成28年12月31日までに)解体完了の家屋

・・・該当家屋を滅失扱いとし、課税台帳から除外します。

● 賦課期日後(平成29年1月1日以後に)解体又は、解体申請が認められた家屋

・・・該当家屋の固定資産税相当額(全額)を減免します。

※なお、滅失(解体)日については、解体完了届や解体証明書記載の日付により判断しています。皆様からの申請や届け出を省略し、滅失及び減免措置を適用します。

■ 被災家屋の課税について

賦課期日(平成29年1月1日)で存在する被災した家屋(解体申請分を除く)の平成29年度固定資産税は、被災による建物の損耗状況を考慮し、評価額を減額補正します。

(※評価額に乗じる率 全壊:40% 大規模半壊:55% 半壊:75%)

■ 新築、増築家屋等の届け出のお願い

村は、新築・増築した家屋を調査しています。固定資産税評価額を決めるための重要な調査ですので、新築・増築をした場合は連絡してください。

車庫や倉庫なども調査対象となります。

家屋を取り壊した場合も連絡してください。

※ただし、村の公費解体申請(行政解体・自主解体)をした方の連絡は不要です。

■ 問い合わせ 税務課 固定資産税係 ☎ 279-4395

「阿蘇ミルク牧場」アルバイト募集

● 勤務地 阿蘇ミルク牧場 熊本県阿蘇郡西原村河原3944-1

● 募集職種及び人数 1) レストラン補助、物産館補助、入場券売など、若干名
2) トラクターバス、草原のトラクターバスの運転、若干名
3) 動物ふれあい広場(清掃、接客、乗馬、にんじん切りなど)、若干名
4) 牛舎清掃、堆肥舎業務、草刈りなど(重機運転など出来る方歓迎)、若干名

● 期間 通年(春休み、GW、夏休みなどのスポットでも歓迎)

土・日・祝含む週1日～5日で相談、希望考慮

● 時間 8:00～18:00の間で相談、希望考慮 (牧場営業時間10:00～17:00)

● 時給 800円～

● 交通費 別途支給(上限あり)

■ 連絡先

阿蘇ミルク牧場 ☎ 096-292-2100 (村上・水田)





Hi everyone, I hope you are well! It's been another busy month!

I managed to visit Aso fire festival last month, and even got to swing a fireball! It was lots of fun. We do not have Japanese-style fire festivals in England, but we do have a celebration known as Bonfire Night. Bonfire Night commemorates one of England's most famous historical events - a failed plot to destroy the houses of Parliament. On the 5th of November 1605 a man named Guy Fawkes attempted to destroy a British Government building by lighting stashes of gunpowder he had hidden beneath it! Thankfully he was caught before he could, and now, every November 5th we light a huge bonfire to celebrate his failure.

This month is especially busy as the schools are due to start again soon and I am very excited to welcome everyone back! I can't wait to get back to teaching English. I know you will all have a fantastic start to the new school year - がんばってください!

Best, Joey

みなさん、こんにちは。お元気でしょうか。今月も慌ただしい月でした!

先月は阿蘇の火まつりに行きました。実際に火の玉を回す体験をすることができ、とても楽しかったです。イングランドでは日本的なこのような祭はありませんが、似たようなもので“ガイ・フォークス・ナイト”というお祝いがあります。“ガイ・フォークス・ナイト”とは、イングランドの最も有名な歴史的イベントの一つで、イギリスの国会議事堂の爆殺未遂事件が由来しています。1605年11月5日、ガイ・フォークスという男が国会議事堂の地下室に火薬を仕掛け、弾薬の導火線に点火する役目を与えられていました。幸いにも実行前に彼は逮捕されましたが、毎年11月5日にはこの火薬陰謀事件を記念し、大きな焚火をとします。

今月は新学期に向け、特に忙しい月となりました。またみんなが学校に戻ってきて、一緒に英語を勉強できるので、わくわくしています。輝かしい新学期のスタートを迎えられるよう祈っています。

ジョイ

図書室からのお知らせ♪

新しい生活がはじまりましたね。慣れるまでは、くたくたの毎日。そんな毎日を癒してくれる一冊をさがしてみませんか。絵本もよし、長編小説もよし、本を見ながらの料理もよし。さがしているその時間も空間もあなたの癒しになることまちがいないです。

- ・開催中…先生方のおすすめ本・ブックツリー
- ・おはなし会…第3水曜日 午前11時から開催 (今月は5月17日)
- ・イベントご案内…新しい企画展示もありますので楽しみに!

新着図書・おすすめ図書のご紹介



すぐ試したくなる! 実践心理学大全
おもしろ心理学会(著)
ビジネスの交渉から恋愛の駆け引き、まで、あらゆるシーンですぐに使えるお役立ち心理メソッドがこの1冊でまるわかり。あなた自身の生活やビジネス恋愛にもすぐ応用可能。どうつかうかはあなた次第です。



まって
アントワネット・ポーティス(著)
椎名 かおる(訳)

いつもの朝、時間におわれて大忙し。はやくはやくと、おかあさんは、せきたてます。でも、男の子の返事はいつも「まって」。「まって」にかくされたささやかだけど、すてきなこと。読み聞かせにもむいていますが、なにより母子の「読み合いもおすすめ」。第21回日本絵本賞翻訳絵本賞受賞。



空への助走 福蜂工業高校運動部
壁井 ユカコ(著)

4月。高校生活最後の試合に向け、部活の垣根を越えてエールを送り合う福蜂工業高校の面々を書き出す単行本書き下ろし「桜のエール」。バレー、テニス陸上、柔道、釣り、写真、映画…それぞれの部活にかける姿がまぶしく愛おしい青春小説集。



ママは悪くない
ふじいまさこ(著)

産後まもない「高齢出産」の漫画家が番組で得られたヒントを実践するコミックエッセイは抱腹絶倒! そのほか、番組に出演した専門家による特別コラムもたっぷりと収録。育児にまつわる真実と解決アイデアが満載です。

お問い合わせ・リクエストは図書館カウンター
または下記にてお待ちしております。

西原村生涯学習センター図書室
〒861-2402 西原村大字小森3256 ☎ 096-279-4425

役場各課・係 直通ダイヤル☎

総務課	279-3111
企画商工課	279-3112
教育委員会	279-4424
議会事務局	279-4364
会計課	279-4394
税務課	279-4395
産業課	
経済係《農業委員会》	279-4396
土木建築係	279-3114
地籍調査係	279-4417
住民課	
住民・環境衛生係	279-3113
保健衛生係	279-4397
健康福祉係	279-4389
震災復興推進室	279-4417
にしはら保育園	279-2054

土日、祝日は 279-3111 へ
お願いします

村の機関☎

構造改善センター	279-3890
社会福祉協議会 (のぎく荘)	279-4141
にしはら地域包括 支援センター	279-4111
生涯学習センター (山河の館)	279-4425
地域支え合いセンター	273-8383

これからの1年

震災から2年目を迎え心の中には何とか1年を乗り切ったという希望めいたものがある。公的な復旧は目に見えて進んで来ている。私たち一人ひとりには2年目の終りをどのような形で迎えるのだろうか。自分や我が家の2年目、地域や団体等の組織の一員としての2年目、これまでの1年とは違い、将来に向けた計画や方針が煮詰まり始める年になればと思う。特にこれからの西原村を背負う若い世代の声と行動に期待したい。

「声が聞こえ、行動が見え、形になって行く」

小鬼

熊本地震で二重の住宅ローンを抱える方を支援します！

県は、熊本地震で住宅に被害を受けて二重の住宅ローンを抱える方で、以下の3点全てに該当する方を対象とし、既存ローン利子相当額（上限50万円）を補助します。

- ① 300万円以上の新たな住宅ローンを契約
- ② 被災住宅の既存ローン残高が500万円以上
- ③ 世帯員に課税所得金額が780万円を超える者がいない

【問い合わせ先】

熊本県住宅課

☎ 096-3333-2550

【提出先】

〒862-8570（住所記載不要）

住宅課管理班

郵便局からのお願い

さて、熊本地震発生からまもなく一年を迎えようとしています。郵便物の転送につきましてお願いとお知らせがござい

ます。郵便物の転送期間は一年間です。

「引き続き転居される」また、「新しく転居される」お客様は転居届の（再）提出をお願いいたします。

また、差出人様へ新住所のご連絡も合わせてお願いいたします。

ご不明な点は、大津郵便局または配達員へお気軽にお尋ねください。

【問い合わせ先】

大津郵便局

☎ 096-2933-2042

定年退職のお知らせ

3月31日付で、中村義光さん（会計管理者）、海東義朗さん（産業課長）、園田久美代さん（にしはら保育園長）、中島美代子さん（調理師）が定年退職されました。村民の皆様には、長年にわたり大変お世話になりました。





表紙説明

今回の表紙は、4月15日に行われた熊本地震犠牲者追悼式後に行われたバルーンリリースの写真です。

「空を飛ぶものをお願いをすればお願いがかなう。」と言われていました。西原村の創造的な完全復興に願いを込めて、風船を飛ばしました。また飛ばすと同時に上を向くことで、笑顔になればとの思いで実施されたそうです。

日置村長の「すべての皆様の幸せと、西原村の創造的な完全復興を目指しまして、3・2・1」のかけ声で、皆さんが笑顔で風船を飛ばしました。



「若竹汁」

山西小学校 4月13日給食

材料 (1人分)

たけのこ	30g	短冊切り
豆腐	40g	角切り
かまぼこ	8g	短冊切り
えのき	10g	石づきを切り バラス
小松菜	10g	1cm程度の 幅に切る
カットわかめ	0.4g	戻して洗う
かつお節	1g	
こんぶ	0.6g	
うすくちしょうゆ	5g	
みりん	0.5g	
塩	少々	
水	適量	

作り方

- ① かつお節とこんぶで出汁をとる。
- ② かつお節とこんぶを取り除き、出汁の中にたけのこ、豆腐、かまぼこ、えのきを入れる。
- ③ ②の野菜に火が通ったら、うすくち、みりん、塩を入れて味を付ける。
- ④ 最後に小松菜、カットわかめを入れひと煮立ちしたらできあがり。

<ポイント>

- ・生のたけのこを使用する場合は、しっかりあく抜きをしましょう。
- ・かつお節とこんぶでしっかり出汁をとることで、しょうゆや塩などの塩分を控えることができます。薄味で旬の食材の味を味わいましょう。



Spot Light
スポットライト

園児が交通安全の呼びかけ「交通安全タッチ運動」



4月12日、JA阿蘇西原中央支所において、春の全国交通安全運動にあわせ交通安全タッチ運動が実施されました。

このタッチ運動には、大津警察署、交通指導員、母の会の協力のほか、にしはら保育園児が参加しました。

園児たちは、熊本県警察シンボルマスコット「ゆっぴー君」と一緒に「安全運転をお願いします！」と大きな声でドライバーに交通安全を呼び掛け、ドライバーの皆さんは笑顔で応えていました。

広報西原

【発行】西原村 【編集】役場企画商工課

〒861-2492 熊本県阿蘇郡西原村大字小森3259 TEL 096-279-3111 / FAX 096-279-3506

2017. 5 No.204

【印刷】(株)新生社印刷 熊本支店

この印刷物は再生紙を利用しています。