

広報西原

THE NISHIHARA VILLAGE PUBLIC RELATIONS MAGAZINE

4
2013



今月の表紙は、河原地区の木山川沿いの桜並木です。

むらの月暦

4

毎月19日は「にしはら自己啓発の日」です。

月に一度は、自らの言動を振り返り、自己実現を目指しましょう。

日	月	火	水	木	金	土
	1	2	3	4	5	6
				阿蘇こうのと り保育園 入園式		にしはら保育 園入園式 (午前)
	燃	缶	雑	プ	燃	
7	8	9	10	11	12	13
	村内小中学校 始業式	村内小学校 入学式(午前) 西原中入学式 (午後)	1歳8カ月健診 (午後)			
	燃	不	新	プ	燃	
14	15	16	17	18	19	20
	EM 菌配布日					
	燃	缶	ペ	プ	燃	
21	22	23	24	25	26	27
村民球技大会				寿生大学 (午後)	ひよこ学級 (午後)	
	燃	白	ダ	プ	燃	
28	29	30	1	2	3	4
	昭和の日 俵山登山	EM 菌配布日				
	燃					

■ごみは、燃：燃えるごみ／粗：粗大ごみ／缶：空き缶、空きビン／不：燃えないごみ／新：新聞紙／雑：雑誌、チラシ／
ダ：ダンボール／ペ：ペットボトル／白：牛乳パック、白色トレイ／プ：廃プラ容器類

Contents / 目次

■ 春の全国交通安全運動・子ども医療費助成制度	3
■ 施政方針	4
■ むらのわだい	6
■ 後期高齢者医療被保険者へのおしらせ	10
■ 消費者トラブル注意報	18
■ 西原村税・料納期のお知らせ	19

平成25年春の全国交通安全運動

実施期間 1 平成25年4月6日(土)から4月15日(月)までの10日間
2 交通事故死ゼロを目指す日 4月10日(水)

目的 本運動は、広く県民に交通ルールの遵守と交通マナーの実践を習慣付けるとともに、子どもと高齢者を交通事故から守るための取組みを推進することにより、交通事故防止の徹底を図ることを目的とする。

運動の重点等

運動の基本 子どもと高齢者の交通事故防止

運動の重点

- ① 自転車の安全利用の推進 ② 全ての座席のシートベルトと
③ 飲酒運転の根絶 チャイルドシートの正しい着用の徹底



運動の基本に関する推進項目

子どもとその保護者及び高齢者の交通安全意識の高揚を図るとともに、子どもと高齢者に対してドライバー等が安全運転(保護意識)を実践するために、次の項目を推進します。

1 こどもの交通事故防止

- ・子どもに対する思いやりのある運転の促進
- ・通園通学時間帯における街頭での交通安全指導、通学路巡視。
- ・明るい服装と反射材の着用の促進
- ・「自転車安全利用五則」を活用した交通ルール、マナーの周知徹底
- ・幼児、児童の乗車用ヘルメット着用と幼児二人同乗用自転車の安全利用の促進

2 高齢者の交通事故防止

- ・70歳以上の運転者に対する高齢運転者標識(高齢者マーク)の使用促進と、高齢者マークを表示している自動車に対する保護義務の周知徹底
- ・推進大会での交通安全教育等の理解と安全行動の促進
- ・高齢者に対する思いやりのある運転の促進 ・明るい服装と反射材の着用の促進

3 飲酒運転の根絶

- ・地域ぐるみ、職場ぐるみ、家庭ぐるみ等で「飲酒運転を絶対許さない環境」づくり
- ・運転者への酒類提供禁止の周知徹底及びハンドルキーパー運動の促進

役場総務課 ☎ 279-3111

子ども医療費助成制度の対象年齢が上げられます

平成25年4月1日より子ども医療費助成制度の対象年齢が小学6年生までから中学3年生まで(15歳到達後、最初の3月31日まで)に上げられます。つきましては、新たに対象者となります新中学1年生～3年生は新たにお手続きが必要となります。

下記のものをご準備いただき役場住民課にてお手続きをお願いします。

記

- 健康保険証(対象のお子様のもの)
- 印かん(認め印で可)
- 預金通帳(保護者名義の普通口座のわかるもの)

■ 子ども医療費助成制度とは

西原村では、子どもの疾病の早期治療を促進し、その健康の保持と健全な育成を図るため、子どもの医療費(保険適用範囲内)を助成しております。

【お問い合わせ先】役場住民課 子ども医療担当 ☎ 279-3113

施政方針

「共生協働の福祉の村づくり」

「安全安心そして災害に強い村づくり」 「次世代の夢づくり・幸せづくり」

平成25年度の村政の方向を定める3月定例議会が、3月7日から15日までの会期で開かれました。平成25年度一般会計・特別会計の当初予算などの議案が提出され、その中で日置和彦村長は、新年度の施政方針を述べました。

財政問題

まず財政問題であります。これまで多くの事業を展開する中にあつても、国・県の補助金や交付金を最大限に活用できたことにより、平成24年度末現在の見込みにおいて、村の貯金にあたる基金残高は7年前の約8億6千万円から約18億5千万円と約10億円も増加し、反対に、村の借金にあたる地方債残高はピーク時の約50億円から約24億8千万円に半減するなど、大きく好転している状況であります。

おり、更なる経費の節減に努めてまいりたいと考えております。

総合体育館建設事業

平成25年度以降の村の一大事業であります総合体育館等の建設につきましても、建設検討委員会において協議が重ねられてきました。建物の設備ともに老朽化が著しく、大規模改修工事に係る概算事業費も約1億7千万円が見込まれ、使い勝手の悪い現在のトレーニングセンターに多額の税金を投入することは、費用対効果の面から疑問があるとの判断から、スポーツ振興及び健康づくり更には、災害時の避難施設等の拠点として、新しく建設することが妥当であるという結論をいただいたところでございます。そこ

で、平成25年度は、平成24年度に策定しました基本構想に基づき、建設基本計画を策定することとし、総合体育館等建設委員会において、建設予定地、建設時期、規模、設備等、具体的な内容の検討を進めていただくならばと考えております。

消防広域化の推進

消防広域化の推進につきましては、消防及び救急業務の充実強化を図ることを目的に、これまで熊本市、益城町、西原村で構成する消防広域化協議会で協議が続けられてきましたが、去る3月1日に開催された協議会において、平成26年4月1日からの広域化について協議が整ったところでございます。

今後の予定では、関係市町村の6月議会での議決を経て正式決定の運びとなりますが、この新しい消防体制がスタートしますと西原村における消防及び救急業務が飛躍的に向上することになります。

具体的に申し上げますと、現場活動要員の増強が図られることにより、現在では昼間だけの8時間体制であります。これが、24時間体制に移行し、新たにポンプ車が配置されます。

更には、熊本市が配置している特別高度救助隊等の即時出動が可能となり、昨今の大規模かつ多様化する災害における救助活動等への対応力が強化されます。

このように、消防の広域化は、災害等から村民の生命、身体及び財産を守り、地域の安全安心の一段の向上につながるものとして大いに期待しているところでございます。

調整池建設事業

洪水防止の調整池建設事業につきましても、すでに万徳地区と緑ヶ丘地区が完成し、残りの星ヶ丘地区につきましても、今年度中に完成の予定であります。

農業振興

農業につきましましては、特産であります甘藷は形状が丸が多く新品種のクイックスイートもひび割れがあり価格の低迷が続いております。今後の大きな課題と捉えており、更なる新品種の導入と合わせて検討してまいりますと考えております。

万次郎カボチャにつきましては、今年も反収30万円以上の生産者も数名おられ、面積・収量とも一昨年と比べ約3倍になっており、平成25年度は作付面積が20ha以上となり、新しい特産品として期待するものであります。



万次郎カボチャを用いた加工食品

光ブロードバンド整備事業

光ブロードバンド整備事業につきましましては、本年6月には整備が完了する予定であり、村内全域をカバーすることになります。

この光通信網の整備は、今後の企業誘致の促進や生活の利便性の向上（定住促進）に寄与するものとして、大いに期待しているところであります。

少子化及び子育て支援対策事業

子ども医療費助成事業につきましましては、助成対象を平成21年度に小学3年生まで、そして、平成23年度に小学6年生までに引き上げて実施してまいりましたが、今年度から、助成対象者を中学3年生（対象年齢が15歳に達した日以降の最初の3月31日までの者）まで引き上げることと致したところであります。

また、待機児童の解消と、ゆとりある保育環境を整備するため、民間保育園



の設置を推進して参りましたが、この4月、高遊地区に開園の運びとなったところでございます。園の名称は、「阿蘇こどものとり保育園」で、定員60名でのスタートとなっております。



平成25年度も、村民の皆様のご理解とご協力のもと、議会と一体となり、「共生協働の福祉の村づくり」・「安全安心そして災害に強い村づくり」を柱として、「次世代の夢づくり」をしっかりと目標を定め、村政に取り組んで参ります。

平成25年度一般会計・特別会計予算

一般会計予算	28億4,589万円
国民健康保険特別会計予算	7億4,526万円
介護保険特別会計予算	5億3,024万円
後期高齢者医療特別会計予算	6,147万円
中央簡易水道事業特別会計予算	6,733万円
工業用水道事業会計予算	1,637万円

* 詳細は広報5月号で掲載します。

熊本ゲンキーズDarkHorse旗大会

2連覇 西原村学童野球クラブ

2月11・12・17日の3日間にわたり、県下32チームの学童野球チームが競い合う第2回熊本ゲンキーズDarkHorse旗大会が、熊本県民総合運動公園で開催されました。

本大会は昨年初めて開催された大会で、第1回大会は西原村学童野球クラブが優勝しています。

今大会の開会式では、西原村学童野球クラブ主将の村上翔真君が見事な選手宣誓を行い、観客の皆さんから大きな拍手をいただきました。

試合では、次々と強敵を破り、決勝戦では、菊池郡市の強豪チームである泗水ウエストレイズを相手に2点を先制される厳しい立ち上がりでしたが、見事な逆転で5-2と破り、大会2連覇を果たしました。

また、最優秀選手賞を坂本克将君、優秀賞を坂本駿登君が受賞しました。

この冬、子ども達は大変厳しい練習を乗り越えてきました。その結果がこの優勝につながったのだと思います。

今後もたくさん試合が控えていますので、もっともっと頑張っていきたいと思います！西原村学童野球クラブでは新入部員を募集しています。



現在23名の子ども達が、今年目標である「県大会優勝！」を目指し、チーム一丸となって頑張っています。体験入部も受け付けていますので、ご興味のある方は

nishihara.gakudo.baseball@gmail.com
までご連絡をよろしく願います。

自衛隊入隊者激励会

3月5日、平成25年度に入隊する自衛官の、「自衛隊入隊者激励会」が「山河の館」大研修室で行われました。日置村長、自衛隊熊本地方協力本部阿蘇地域事務所の菅所長及び自衛隊家族会西原支部役員など関係者が出席し、2人の入隊予定者を激励しました。

関係者から「自衛隊の役目は防衛のほか、災害対処など広がってきました。そして自衛隊に対する国民の期待は高まっています。同期の仲間と励ましあえる友となり、国民のためにがんばってほしい。」とエールを送られました。2人は緊張した面持ちながらも力強い表情で応えていました。また、新入隊者一人ひとりから「本日はありがとうございます。」

皆さんから激励の言葉をいただき感謝します。不安と期待の両方があります。皆さんの応援に励まられるようがんばりたい。」と答辞がありました。



寿生大学閉講式



平成24年度の寿生大学が「21世紀に生きるく地域づくりは、もやい出かい」をテーマに、4月から11回にわたって開催されました。今年度は熊本県や日本司法支援センター・九州財務局からも講師を派遣して頂いたところ。延べ639名の参加がありました。

2月28日に行われた閉講式においては、学級長の高本宏三さんより「1年間、多くのことを楽しく学びました。学んだことや、私たちの経験を若い世代に伝えていきたい。」と謝辞が述べられました。

みんなが集いささえ愛！ 第17回のぎくまじり

2月24日、福祉の祭典「のぎくまじり」が西原村社会福祉協議会「のぎくま」で開催されました。

午前の部では、プラチナ婚やダイヤモンド婚を迎えられたご夫婦への表彰や、阿蘇市社会福祉協議会の山本由紀子氏による記念講演、真和館合唱、手話コーラスなどが行われました。

午後からは、皆さんお待ちかねの



デイサービス利用者の方々による演芸大会があり、園児や小学生との楽しいダンスや「微笑み寸劇 白雪姫2013」などが上演され、会場を沸かせていました。

また、ボランティアや各団体によるバザーや各種の販売が行われ、子どもから大人まで多くの方の協力のもと、今年もたくさんの方の来場者でにぎわいました。



備えあれば憂いなし 河原小で大規模避難訓練実施



3月5日、河原小において、高遊原南消防署、大津警察署、保護者等が参加し、大規模避難訓練が実施されました。

この訓練は、災害時に一人の命も失うことがないようにと、河原小が昨年の夏から準備計画したものです。豪雨により、滝川が氾濫したという想定のもとで、一次避難所である学校から二次避難所まで速足で移動しました。二次避難所では、保護者へ児童の引き渡しがおこなわれました。

初めての大規模な訓練であり、学校からは、「さまざま課題や改善点が確認できた。今後の避難計画に活かしていきたい。」との声が聞かれました。

山西小6年生と たんぽぽハウス交流会

2月21日、山西小6年生がたんぽぽハウスを訪れました。児童たちは、たんぽぽハウスのみなさんから助言をいただきながら、 피자作りや編み物、竹トンボ作りなど行い交流を深めました。

また、3月7日には、2月21日にお世話になったお礼として、山西小6年生が、たんぽぽハウスの方々を学校へ招待し、児童が調理したホットケーキやフルーツポンチ等でおもてなしを行い、その後ゲームなどを行い、更なる交流を深め、楽しいひと時を過ごしました。



1年間しっかり学びました

幼年消防クラブ修了式

2月20日、にはら保育園で幼年消防クラブ修了式が行われました。式では、ハッピー姿の園児54名が力強い行進で入場しました。高遊原南消防本部の住川消防長から修了書が一人ずつ手渡されました。

園児たちは、今年1月の消防団出初式での幼年消防クラブ通常点検でも規律の整った頼もしい姿を披露してくれましたが、修了式においても同様に、元気良く立派な態度で式に臨んでいました。



春の訪れを告げる

山ノ神まつりが開催



村に春の訪れを告げる山ノ神まつりが、3月24日、俵山交流館「萌の里」一帯で開催されました。

この祭りは、俵山の山開きも兼ね、山の安全を祈願する神事の後、全国的にも珍しい夜の原野に火が入られ、オレンジ色の炎が暗闇の原野を縦横に疾走しました。

県内外から訪れた来場者は、迫力のある炎に見入っていました。本格的な観光シーズンの到来を感じさせるまつりとなりました。

それぞれの夢に向かって

西原中学校卒業式

爽やかな晴天に恵まれた3月9日、西原中学校第52回卒業証書授与式が挙行されました。

式では在校生や保護者が見守る中、卒業生62人が竹下校長から卒業証書を受け取りました。

式終了後は、卒業生全員で合唱を行ったのち、先生方や保護者に対し、感謝の言葉が述べられました。



熊本県小・中・一般女子剣道大会 海津ゆきえ選手 優勝



3月3日、菊池市総合体育館において熊本県小・中・一般女子剣道大会が開催され、西原村からも13名の女性剣士が出場し熱戦を繰り広げました。今大会は、小学校1年生から高校まで学年ごとによる個人戦と一般の団体戦が行われるマンモス大会です。

今大会がデビュー戦となった保育園児4名は、小学1年生の部に出場し、1回戦で敗退しましたが、小学1年生を相手に堂々とした戦いぶりが見られました。

また、小学5年生の部では海津ゆきえ選手（山西小）が優勝、3年生の部では丹波奈央選手が3位と大健闘。勝っても、負けても日頃の稽古の成果が出せた一日となりました。

お疲れさまでした

西原駐在所 坂井茂警部補

平成23年4月1日から2年間西原駐在所に勤務された坂井茂警部補が、3月31日付けで定年退職をされました。

西原駐在所への勤務は坂井警部補の希望によるもので、在職中は、社会福祉協議会とともに地域のサロンに参加し、高齢者に犯罪被害に遭わないよう呼びかけを行ったり、河原小学校で行われるミニバレーに毎週参加し、地域の方々と交流を深めるなど、積極的に地域に溶け込み、西原村の「安心・安全なむらづくり」にご尽力いただきました。

ご退職後も、河原小学校で行われるミニバレーには、参加を続けられるそうです。



大変お世話になりました

私事ですが、本年3月31日付けで定年となりました。

西原村では2年間の勤務でしたが、村民の皆様には、公私ともに大変お世話になりました。

36年間の警察人生のなかで、移転のため新設された西原駐在所が最後の勤務地となり、また、風光明媚な素晴らしい自然環境のなかで仕事をさせていただき、非常に思い出深い場所となりました。

西原村の皆様、本当にありがとうございました。

西原駐在所

坂井 茂

西部方面航空隊創隊52周年・高遊原分屯地創立42周年記念行事のご案内

一般開放日時

4月28日（日）午前9時から午後2時30分

場所

陸上自衛隊 高遊原分屯地

（上益城郡益城町小谷1812）

内容

記念式典、編隊飛行、航空機地上展示、飛行等展示、音楽演奏、

自衛隊車両体験試乗、航空機地上滑走訪など

※天候等により行事、内容、時間を変更することがあります。

※出来るだけ公共交通機関をご利用ください。



【お問い合わせ先】

陸上自衛隊高遊原分屯地 広報室

☎096123212101

内線（224又は226）

農業委員会からのお知らせ

5月の農業委員会への申請受付の締切りは、平成25年5月10日（金）です。内容確認・調査等が必要であり、書類等に不備があれば委員会に掛けることが出来ないこともありますので、早めの申請内容のご相談、申請書の提出をお願いいたします。

農地の売買・貸し借り・転用等を計画されている方は産業課農業委員会事務局又は地元農業委員まで早めにご相談・ご連絡を下さるようお願いいたします。農業委員会の開催日は5月24日（金）の予定です。

農業委員会 ☎279-4396

後期高齢者医療保険被保険者の皆様へお知らせ

後期高齢者医療保険料の軽減について

所得の低い方や「被用者保険」加入者に扶養されていた方は保険料の負担が軽くなります。
※「被用者保険」とは協会けんぽ、健保組合、共済組合などです。

所得が低い方の軽減

◆ 保険料の均等割額（被保険者全員が等しく負担する保険料）の軽減

世帯（被保険者と世帯主）の総所得金額などが…

「基礎控除額（33万円）」を超えない世帯で、被保険者全員の年金収入の控除額をそれぞれ80万円として計算したうえで、所得が0円となる場合 → 保険料の均等割額を9割軽減

「基礎控除額（33万円）」を超えない世帯 → 保険料の均等割額を8.5割軽減

「基礎控除額（33万円）」 + 「24.5万円×世帯の被保険者数（被保険者である世帯主を除く）」を超えない世帯 → 保険料の均等割額を5割軽減

「基礎控除額（33万円）」 + 「35万円×世帯の被保険者数」を超えない世帯 → 保険料の均等割額を2割軽減

※総所得金額等の計算には、専従者控除、譲渡所得の特別控除は適用されません。

◆ 保険料の所得割額（所得に応じて負担する保険料）の軽減

被保険者の総所得金額などが…

「基礎控除額（33万円）」 + 58万円を超えない方 → 保険料の所得割額を5割軽減

被用者保険加入者に扶養されていた方の軽減

被用者保険加入者に扶養されていた方も、後期高齢者医療制度では被保険者となり保険料を納めることとなりますが、保険料の軽減措置があります。

特例措置として、当分の間は保険料の均等割額が9割軽減されます（所得割額はかかりません）。
対象となる方…資格を得た日の前日に、被用者保険加入者に扶養されていた方

○保険料の決まり方について

被保険者個人ごとの保険料は、被保険者全員が負担する「均等割額」と、被保険者の所得に応じて負担する「所得割額」の合計額になります。均等割額と所得割率は広域連合で2年ごとに決められます。

熊本県後期高齢者医療広域連合の
平成25年度の保険料率
(平成24年度と同率)

均等割額 47,900円

所得割率 9.26%

保険料（年額） ※年額55万円が上限

||

均等割額： 47,900円

+

所得割額： $\left(\frac{\text{総所得金額等}}{-33\text{万円 (基礎控除)}} \right) \times \text{所得割率 } 9.26\%$

平成25年度 後期高齢者医療保険料の納め方について

後期高齢者医療保険料は、特別徴収（年金からの差し引き）又は普通徴収（納付書又は口座振替）により納めることになります。

特別徴収の方

平成25年4月より年金からの差し引きにより保険料を納めていただきます。

普通徴収の方

平成25年4月より納付書又は口座振替により保険料を納めていただきます。



また、現在普通徴収の方（年金受給額が年間18万円未満の方を除く）で、平成24年4月2日以降に75歳の誕生日を迎えられた方は、下記表のとおり平成25年度途中から特別徴収となる場合がありますのでご注意ください。

平成25年度保険料の納付方法一覧表（特別徴収該当者）

75歳の誕生日	普通徴収の月	特別徴収の開始月
平成24年4月2日～ 平成24年5月31日の間	普通徴収はありません	平成24年10月から開始済により そのまま継続
平成24年6月1日～ 平成24年10月1日の間	普通徴収はありません	平成25年4月から新規開始
平成24年10月2日～ 平成25年2月28日の間	平成25年4・6・8月	平成25年10月から新規開始
平成25年3月1日～ 平成25年3月31日の間	平成25年8月	平成25年10月から新規開始

※上記表は特殊ケースを除きます。

平成24年度中に特別徴収から普通徴収へ変更となった方へ

平成25年度の納め方について、4～8月は普通徴収（納付書又は口座振替）となり、10月以降は再度特別徴収（年金差し引き）により保険料をお支払いいただくこととなります。

～ 特別徴収から口座振替への変更について ～

後期高齢者医療保険料を特別徴収（年金からの差し引き）により納めている方は、申し出により、保険料を口座振替での納付へ変更することができます。なお、既に申し出を行っている方は再度申し出の必要はありません。詳しくは役場住民課後期高齢者医療係までお問い合わせください。

【お問い合わせ先】

役場住民課後期高齢者医療係 ☎ 279-3113

熊本県後期高齢者医療広域連合 ☎ 096-368-6511

健康診査を受けましょう！

健康を維持するためのポイント

① 1年に1回必ず健康診査を受けること

自分の今の健康状態を知ることができます。

② 再検査や精密検査の必要があれば必ず受けること

疾病の早期発見・早期治療につながり、疾病の重症化を防ぐことができます。

③ 自分の健診結果の内容を把握し活用する

健康の保持・増進のため、生活の見直しをはかるきっかけとなります。

また、健診における結果の説明を受け、医師や保健師のアドバイスをその後の生活習慣の改善や治療に結びつけましょう。

生活習慣を見直して、いつまでも健やかに！

世界でもトップクラスの長寿国、日本。これからは単なる「長寿」だけでなく、生き生きと自立した活動的な長寿を目指しましょう。日々の生活習慣を見直すことで、健康を保つことが可能です。

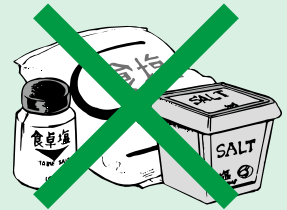
○運動を心がけましょう

足腰の筋力を鍛えるために軽めのスクワットとウォーキングを組み合わせましょう。



○食塩のとり過ぎに注意しましょう

食塩のとり過ぎは、高血圧の原因になります。血圧が高めの方は、かんきつ類や酢の酸味、だしのうま味などを利用して、減塩に心がけましょう。



○バランスのとれた食事で低栄養を防ぎましょう

高齢になるとエネルギーやたんぱく質が不足しがちになります。ごはん、パンなどの主食や、魚、肉、乳製品などさまざまな食品をバランスよくとりましょう。



○口腔ケアを心がけましょう

歯みがきや入れ歯の手入れをこまめにし、口の中を清潔に保ちましょう。

また、よくかみ、よく話すことで、摂食・嚥下機能が向上します。



【健康診査で受けられる検査項目】

問診、身体測定、血圧、血中脂質検査、肝機能検査、血糖検査、尿検査、貧血検査など

【健診自己負担額：800円】

定期的に健康診査を受診することは、疾病の早期発見・早期治療につながります。健康管理のため、健康診査は毎年必ず受診しましょう。平成25年度の日程は、6月下旬を予定しております。

【お問い合わせ先】

高齢者医療制度について ⇒ 役場住民課後期高齢者医療係 ☎ 279-3113 (直通)

高齢者健診内容について ⇒ 役場住民課健康福祉係 ☎ 279-4397 (直通)

2013年春の農作業安全確認運動

3月1日から5月31日までの3か月間、全国で春の農作業安全確認運動が実施されます。

平成24年では、県内で1月から9月までの間に7件の農作業事故が起っており、そのうち4件が阿蘇管内での事故となっており、トラクターの転落・転倒、草刈り機の刃への接触によるものが多くなっています。中には、農作業の移動中に公道で交通死亡事故にあわれた方もおられます。

また、特に、高齢者による事故が多く、注意が必要です。

農繁期を迎えるこの時期は、秋の収穫期とともに、1年のうちで最も農作業の事故が発生しやすい傾向があります。

農業機械による事故は、重大事故につながる場合が多いので、特に次の点に気を付けて、農作業安全に努めましょう。

- ◎正しい機械の取り扱い、操作方法を身につける。
- ◎作業に適した作業服や防護具を着用する。
- ◎足場が滑る、路肩が見えにくいなど条件の悪い場合は、無理に運転作業をしない。
- ◎運転操作は、余裕をもって確実に行う。
- ◎機械の点検・整備は、必ずエンジンを止めてから行う。
- ◎機械の日常点検・定期点検に努める。
- ◎一人で作業をする場合は、どこで作業をしているかが家族に知らせておく。
- ◎過労運転・酒気帯び運転はやめる。



役場産業課経済係 ☎279-4396

光ブロードバンドサービス説明会を開催します

西原村では、村民の皆様が、快適にインターネットをご活用できるよう、平成23年度から、村内を2つの計画区域に分けて光ブロードバンド提供のための施設整備をすすめてきています。このたび、平成24年度着手した計画区域の施設整備が、完了予定です。完了後は、平成25年6月下旬から、サービスの提供開始の予定です。

光ブロードバンドサービス提供が始まるにあたり、「光ブロードバンドとはどんなものか?」「利用するためには?」「費用は?」など、西原村とNTT西日本から説明会を開催します。現在インターネットをご利用中の皆様や、今後加入して利用してみたいとお考えの皆様は、ぜひ説明会にお越しください。

- 日時：第1回目・・・平成25年4月23日（火）午後7時から
第2回目・・・平成25年4月24日（水）午後7時から
- 会場：西原村構造改善センター（大研修室） ☎279-3890
※説明会への事前申込は、必要ありません。2日間予定しておりますので、ご都合の良い日を選んで、直接会場にお越しください。



【お問い合わせ先】役場 企画商工課 ☎ 279-3111（内線：220・221）

こんにちは!

住民課です

住民課 健康福祉係
☎ 279 - 4397

血糖値を上げ過ぎない生活をしましょう

平成22年度の特定検診結果から、西原村は、熊本県で高血糖者の割合が第6位でした。受診者のうち、42.5%の人が高血糖です。これは何を意味するのでしょうか?ご自分の健診結果を見直してみてください。そして、血糖値が100以上の人は、25年度の健診では、100未満になるように、今から生活習慣の改善をしましょう。

放っておくと怖い合併症を招く“糖尿病”

糖尿病は、かなり重症にならないと自覚症状が出ません。だからといって放置しておく、どんどん進行し、末梢神経障害、網膜症、腎症などの合併症が現れます。高血糖状態は、全身の血管を傷つけるからです。心筋梗塞や脳卒中も健康な人の2~4倍多くなり、感染症にもかかりやすくなります。ガンで死亡する危険性も高くなると言われています。健診を受けて早期発見し、生活習慣を改善すれば、血糖値はコントロールできます。

血糖値を上げ過ぎない生活習慣のポイント

1. 野菜、海藻から食べ始めましょう

食物繊維は、糖の吸収を穏やかにして、血糖値の上昇を抑えます。満腹感も得られ、食べ過ぎも防げます。

2. 1日3食、適量を食べましょう

血糖を下げるインスリンの分泌は、1日3回適量の食事をする事で安定します。朝食抜きやまとめ食いは、一度にインスリンを大量に使うため膵臓が疲れてしまい、次第に働きの悪いインスリンしか分泌できなくなります。

3. 甘い物はほどほどに

甘い物は、血糖値を急激に上げる原因になります。特に糖類(砂糖、ブドウ糖、果糖など)は、吸収が早いのでインスリンの無駄使いになります。砂糖や果糖入りの甘い飲み物は控えましょう。

4. 食後に動く習慣をつけましょう

血糖値が高くなる食後には、少しでも歩くと血糖値がエネルギー源として使われ、食後の血糖値が改善します。運動はインスリンの働きをよくし、糖の処理を活発にします。夜寝る前2時間の飲食は控えましょう。

健診数値の見方

	適正	要注意	治療が必要
空腹時血糖 (mg/dℓ)	100未満	100以上126未満	126以上
HbA1C (JDS値%)	5.2未満	5.2以上6.1未満	6.1以上

*平成25年度からは、HbA1C値は国際標準化に伴いNGSP値で表記しますので、0.4%高く出ます。

図書室からのお知らせ

西原村生涯学習センター図書室
☎ 279-4425

新しい生活がはじまりましたね。慣れるまでは、くたくたの毎日。そんな毎日を癒してくれる一冊をさがしてみませんか。

絵本もよし、長編小説もよし、本を見ながらの料理もよし。さがしているその時間も空間もあなたの癒しになるとまちがいなしです。

★開催中★「絵本五七五」(募集・展示)

五七五で好きな本を紹介してみませんか。
(詳しくは、西原村図書室まで)

新着図書・おすすめ図書のご紹介



「足立区の給食室」
日本一おいしい給食を目指している
毎日食べたい12栄養素バランスごはん
「足立区の給食室」製作委員会(編)
なんと区内の小学生の97%、中学生の82%が毎日楽しみにしているという『足立区のおいしい給食』のレシピを家庭用にアレンジ!



何者

朝井リョウ(著)

影を宿しながら光に向いて進む、就活大学生の自意識をリアルにあぶりだす。書き下ろし長編小説。2013年、この作品で第148回直木賞受賞。



このあかいえほんをひらいたら

ジェシー・クラウスマイヤー
スージー・リー(著)

さあ、このすてきな赤い絵本をひらいてみて。つぎのページも、さらに、つぎのページも……。あなたはふしぎな世界にいることに気付くはず。

お問い合わせ・リクエストはカウンターまたは下記にてお待ちしております。
西原村生涯学習センター 図書室



Hello everyone, I can feel that spring is just around the corner.

It will be my first spring in Japan and I'm looking forward to seeing the cherry blossoms!

This month, I want to talk about Scotland's islands.

Scotland has over 790 islands, 99 of these islands are populated.

The islands around Scotland are great places to connect with beautiful nature and a rich history.

Many of the islands inhabitants speak Gaelic, officially the second language after English.

On the bigger islands, Orkney, Shetland and the Isle of Lewis, we can see the remains of ancient cultures.

Standing stones and ancient houses mark the landscape and remind us of a history from thousands of years ago.

Some ruins have a history we can understand but others are more mysterious.

I hope you can visit these islands one day and feel Scotland though it's ancient monuments.

Have a lovely month, see you next time.

Richy

みなさん、こんにちは。ようやく春らしくなってきましたね。

日本の春を初めて体験しますが、桜の花がとても楽しみです。

今月は、スコットランドの島々についてお話をします。スコットランドには、790以上もの島々があり、そのうち99の島には人が住んでいます。スコットランドにある島は、美しい自然と興味深い歴史が大きく関係する、素晴らしい場所です。島に住む人々は、英語に次ぐ公用語として、ゲール語を話します。オークニー諸島やシェトランド諸島、ルイス島といった大きい島では、今でも古代歴史の面影を感じることができます。巨石記念物や歴史ある家々は風景画のようであり、何千年もの長い歴史を感じさせてくれます。いくつかの遺跡は私たちにも理解できませんが、まだまだ神秘的な遺跡もたくさんあります。

いつかこの島に遊びに行かれて、スコットランドの古代歴史を堪能してみたいはいかがですか？

素敵な月を過ごしてくださいね。また、次回お会いしましょう！ リッチー



阿蘇世界文化遺産リレーコラム ～わがまち自慢の世界遺産～

阿蘇世界文化遺産リレーコラム第7回は、南阿蘇村から「白川水源」についてのご紹介です。

コラム第7回

「白川水源」

担当：南阿蘇村

南阿蘇村には、多くの湧水スポットがあります。日本有数の湧水量を誇る「白川水源」をはじめ、別名：女水と言われるほど柔らかい水に定評のある水源や、飲むと子宝に恵まれるという名水公園など、色々な名水があって興味深い所です。

中でも「白川水源」は、環境省名水百選の一つであり、毎分60トンもの清水が噴き出しています。この湧水は、一級河川「白川」となって熊本市街を通り有明海へ注いでいます。常温14℃の水が湧き出し、水源の水は自由に持ち帰ることができます。また、初夏にはホタルの乱舞が見られ年間40万人を超える観光客の皆さんを楽しませています。

生命の源である水を作り出す湧水群。南阿蘇村特有の景観でもあり阿蘇ならではの景観とも言えます。このような素晴らしい景観を守り後世に繋いでいくことが、今後の阿蘇の世界文化遺産登録に向けての取り組みの一つだと考えます。

この阿蘇のすばらしい『文化的景観』を、阿蘇に暮らすわたしたちの手で守り続けていきましょう。

◆次回は、西原村の「わがまち自慢の世界遺産」についてご紹介します！



みてみて！未来のにはらヒーロー・ヒロインたち！

「お誕生学級」におじゃまして、写真を撮らせて頂きました。みんなむぞらしかですね！

さかにし あいる
坂西 愛瑠ちゃん



輝紀さん・淳恵さん（万徳）
いつまでもかわいい愛瑠でいてね♡

なかしま ゆめな
中島 夢菜ちゃん



惇史さん・ゆみ子さん（滝）
元気に大きくなってね♡

きむれ かおる
木牟禮 薫くん



孝至さん・美穂子さん（万徳）
薫くんだいすきだよ♡

たなか ゆあ
田中 結彩ちゃん



雄貴さん・多恵子さん（万徳）
たくさんの笑顔をありがとう。
いっぱいいっぱい遊ぼうネ。

はまぐち みゆ
濱口 望夢ちゃん



直人さん・恭子さん（高遊中）
お兄ちゃんいつもあそんでくれて、ありがとう。

難病患者と家族のためのミニ講演会及び交流会の開催のお知らせ

阿蘇地域の難病患者と家族の方々を対象にしたミニ講演会と交流会を開催します。ミニ講演会では、歯科医師から、お口の健康を保つためのアドバイスをいただきます。ミニ講演会後には、出席者全員で交流会を行います。お昼を食べながら、みんなで楽しくお話ししませんか？

参加ご希望の方は、4月10日午後5時までに「ふれ愛97」代表まで御連絡ください。

主催 阿蘇地域難病患者と家族の会 「ふれ愛97」
日時 4月12日（金）午前11時～午後1時
場所 阿蘇保健所 会議室
対象者 難病患者とその家族

内容 ①ミニ講演会（午前11時から午前11時30分まで）
テーマ「お口の話」 講師 阿蘇きずな歯科医院 我那覇 生純 氏
②交流会（午前11時30分から午後1時まで）

※お弁当を希望される方は、当日一人500円徴収します。お問い合わせの際に、弁当希望とお伝えください。

【お問い合わせ先】 阿蘇地域難病患者と家族の会 ふれ愛97 高橋 ☎：0967-42-1087

* なお、4月10日（水）～17日（水）午前10時～午後5時の間、あそ街角ギャラリー（阿蘇市内牧字霜町289-1）にて、「ふれ愛97」作品展示会を開催します。

おひさま通信

暖かい春の日差しの中で、晴れやかな子供達の笑顔あふれる新年度の始まりです。昨年、旧万徳保育園園舎に引っ越しました『子育てひろば』は、沢山の方にご利用頂きました（今年度も、同じ場所です）。

私達 子育て支援スタッフは、今年度も、お子様、保護者の皆様のサポートが出来るひろばづくりを心がけていきたいと思えます。交流・情報交換・お友達づくりの場として、お気軽にお越しください。

■ 2月・3月の活動 ■

- 応急救護講習会 …『はひとりんく くまもと』の岩永 留美さんに、『家庭内で起こり得る緊急事態とその手当て』の講習をして頂き、お母さん方が熱心に取組まれました。
- おやつ作り … たんぽぽハウスで、『かんたんチーズケーキ』を教えて頂き、おいしいおやつに、子供達も大喜びでした。



■ 4月の活動予定 ■

- 図書室訪問 …17日
(毎月、第3水曜日・11時～)
図書室訪問は、役場横『山河の館』内の図書室に行きます。読み聞かせや手遊びなど楽しんでいただけます。直接行かれる方は、11時に図書室へお越しください。子育てひろばは、10時45分に出発します。
- こいのぼり作り
※随時、企画してお知らせするものもありますので、『子育てひろば』までお気軽にお越しください。

にしはら保育園では、家庭において、一時的に保育をする事が困難になった乳幼児について、一時預かりを行っています。ご相談ください。 子育てひろば ☎ 279-3252 にしはら保育園 ☎ 279-2054

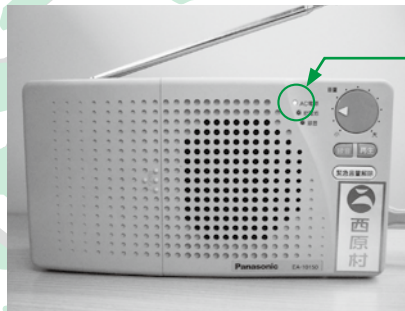
備えあれば…

災いを防ぐ!

【防災行政無線戸別受信機】

西原村では、防災行政無線の戸別受信機を無料で各戸に貸出しを行っています。防災無線は災害等が発生し、電気ストップした場合でも内蔵の乾電池により情報を受信する事が出来ます。

前カバーをスライドして電池交換



中段の赤いランプは電池交換時期です。

戸別受信機の電池交換（1年に1回程度）、及びコンセントの確認をお願い致します。また近年老朽化と思われる「雑音が入る、受信しない」など故障の報告が多数あります。その場合は、お手数ですが下記までご連絡ください。

役場総務課 防災係 ☎ 279-3111【内線211】

国保通信

〈平成25年2月末現在〉

国保加入世帯数 1,063世帯 △4

被保険者数 2,028人(123人) + 3

※()は退職被保険者数 比較は前月末

2月支払(12月診療分)

療養給付費(一般+退職) : 36,230,583円

■ワンポイントこくほ

寝る前の飲酒は危険!? 寝酒と睡眠の関係

眠れないとき、お酒に頼っていませんか？実は寝酒は睡眠の質を悪くしています。

お酒には確かに入眠促進効果があり寝つきはいいですが、時間がたちアルコールの血中濃度が低下するとかえって脳は覚醒し睡眠が浅くなっています。

睡眠が浅いからといって寝酒の量を増やす事はアルコール依存症へ繋がります。また睡眠時無呼吸症候群の原因にもなりますので、寝酒は控えた方がいいといえます。

住民課 国民健康保険(給付) ☎ 279-4389



【緊急！消費者トラブル注意報】

買い取られた貴金属 クーリングオフができます！

熊本県消費生活センターより、情報提供がありましたので、ご注意ください。



【相談事例】

「不用品など何でも買い取る」と電話があり来訪してもらった。業者の男性は用意しておいたものはざっと見ただけで、「貴金属はないか」と聞いてきた。

「ない」と答えると、「絶対に何もないか。うそになるよ」などとあまりにもしつこく言われ、仕方なく金のネックレスなど4点を見せたところ、「それを売ってほしい」と言われた。

断ったが男性の様子が怖かったし、なかなか帰ってくれないため、あきらめて売却し2万円ほど受け取った。冷静になると大事なものを売ってしまったという後悔が強くなり、数日後「返してほしい」と連絡したが、「すでに手元がないし、クーリング・オフはできない」と断られた。本当にクーリング・オフはできないのか。

(70歳代 女性)

消費者へのアドバイス

☆訪問した業者に貴金属等を買取られる「訪問購入」に関する相談が依然寄せられています。これまではクーリング・オフの制度はなく、後になって返品を求めても「すでに処分した」などと言われ取り戻せないケースがほとんどでした。

☆平成25年2月21日より、訪問購入についてもクーリング・オフが導入され、今後は法律で定められた書面を受け取った日を含めて8日以内であれば無条件に取り戻すことができるようになりました。

☆契約をしたとしても商品をお店で引き渡す必要はありません。

☆ただし、クーリング・オフが適用されない商品等例外もあるので、注意が必要です。何よりも、売却したくない場合はきっぱりと断りましょう。

おかしいと思った時は、熊本県消費生活センターまたは市町村相談窓口にご相談をしてください。

特定商取引法が改正され、 訪問購入（押し買い）が規制対象になりました。

貴金属等の買取業者による自宅への強引な訪問買取りから消費者を保護するため、特定商取引法の改正が平成25年2月21日に施行され、「訪問購入、いわゆる押し買い」の勧誘方法などが規制されます。

訪問購入（押し買い）の相談が増加

購入業者が自宅に訪問し、貴金属などを相場より安い金額で強引に買い取ったり、契約後に、契約解除を求めても、認められなかったなどの訪問購入（押し買い）に関する相談が、平成22年頃から国民生活センターに多数寄せられています。

法改正で次のように変わります

1 不招勧誘の禁止

購入業者は、消費者から訪問購入の依頼がないと、勧誘してはいけません。

2 書面の交付

購入業者は、連絡先や物品の種類や特徴、購入価格、引渡しの根拠やクーリング・オフ制度について記載した書面を交付しなければなりません。

3 クーリング・オフ

書面の交付を受けてから、8日間は無条件で契約の解除ができます。

4 引き渡しの根拠

クーリング・オフが認められる期間（書面交付から8日以内）は、購入業者に対し、物品の引渡しを拒むことができます。



【消費生活相談に関する問い合わせ先】

熊本県消費生活センター 相談電話 096 - 383 - 0999

受付時間：平日9：00～17：00（土・日曜日、祝日、年末年始はお休みです。）

西原村役場 企画商工課 電話 096 - 279 - 3111（代表）

受付時間：平日8：30～17：30（土・日曜日、祝日、年末年始はお休みです。）



平成25年度 西原村税・料納期のお知らせ



平成25年度の西原村税・料納期は下記の表のとおりです。基本的には月末（月の最終日）が納期ですが、12月は25日が納期限ですのでご注意ください。

なお、西原村では、村税及び各料金等に口座振替を推進しています。詳しくは各担当までお問い合わせください。

西原村役場 ☎279-3111 税務課（軽自動車税・村県民税・固定資産税・国民健康保険税）
 住民課（介護保険・後期高齢者医療保険）
 産業課（村営水道料）

*国民年金の納付に関する件は、熊本東年金事務所にお問い合わせください。

区分 納期限		軽自動車税	村県民税		固定資産税	国民健康保険税		介護保険料	後期高齢者保険料	村営水道料
			普通徴収	特別徴収		普通徴収	特別徴収			
4月	4月30日（火）	全期		1期			1期	1期	1期	
5月	5月31日（金）				1期	1期				4・5月分
6月	7月1日（月）		1期	2期		2期	2期	2期	2期	
7月	7月31日（水）				2期	3期				6・7月分
8月	9月2日（月）		2期	3期		4期	3期	3期	3期	
9月	9月30日（月）				3期	5期				8・9月分
10月	10月31日（木）		3期	4期		6期	4期	4期	4期	
11月	12月2日（月）				4期	7期				10・11月分
12月	12月25日（水）		4期	5期		8期	5期	5期	5期	
1月	1月31日（金）					9期				12・1月分
2月	2月28日（金）			6期		10期	6期	6期	6期	
3月	3月31日（月）									2・3月分

◎「普通徴収」とは納付書、口座振替による納付方法。「特別徴収」とは、年金天引きによる納付です。

◎各期の納期限（月末）が土曜日または、日曜・祝日にかかる場合は、翌月の最初の平日が納付期限になります。

◎口座振替を申し込まれている方は、納期限翌日の朝一番でご指定の口座から引き落とされますので残高の確認をお願いします。

口座振替ができる金融機関は下の表のとおりです。

口座振替ができる金融機関	
肥後銀行	本店・各支店
熊本銀行	本店・各支店
阿蘇農協（JA阿蘇）	本所・支所
熊本第一信用金庫	本店・各支店
ゆうちょ銀行	全国の郵便局

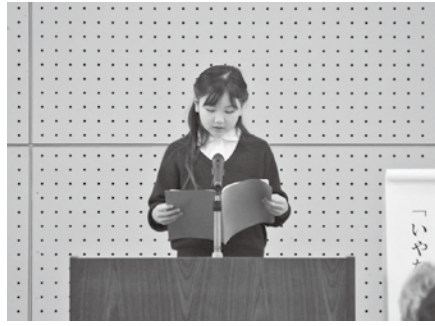
*口座振替依頼書は、役場税務課窓口及び他関係課窓口に用意しています。申込の際は、金融機関預金通帳及び届出印をお持ちください。

*肥後銀行・熊本銀行については、大津町及び益城町の各支店、JA阿蘇西原中央支所、郵便局は西原村内3局に口座振替依頼書を用意しています。

いのちの教育

人権を考えよう ～小・中学生人権作文～

昨年12月2日に、西原村人権フェスティバルが開催され、小中学生による人権に関する作文発表が行われました。その作文をご紹介します。



「いやなことをなくしていきたい」
山西小学校 3年（当時）
坂田 未来さん

わたしの学級は、休み時間に友だちとたくさん話したり、みんなで遊んだりして、楽しくすごしています。遊び係の人がみんなでする遊びを決めて、昼休みにかくれんぼをしたりします。みんなで遊びはじめると、さいしょはみんな楽しそうに遊んでいます。でも、とちゅうからルールをまもらなかったり、ルールをかえたりする人がいて、もめてしまうこともあります。

もめたときには、相手にいやな

ことを言っているときがありません。

ある日、学級で、「相手にいやなことを言わないようにしよう。」という一日のめあてを立てました。

だけど、帰りの会のふり返りでは、休み時間にいやなことを言われたという人が何人かいました。

学級の人みんなで、どんないやなことがあるのかを話し合いました。遊びにかけてもらえなかつたり、話しかけたらむしされたり、注意したら「うるさい。」「だまれ。」と言いつけられたりしている人がいました。わたしは、自分では何もしたつもりはないけど、友だちがそこそ話をしているのがとてもいやだったのを思い出しました。その時何と言ったのかを聞きかたつたけど、またそこそ話をされそうだったので、何も言えませんでした。学級でいやなことを言われている人がいた時も、わたしはやめるように言いたいけど、注意した後に自分に言われそうだから、何も言わないことが多いなあ

と思いました。学級で、『ぶたといわれて』という学習をしました。お姉ちゃんたちから「ぶた」と言われている女の子がいました。その女の子はなくほどこいやなのに、何も言い返せませんでした。言い返せないとこころが、わたしとにているなあと思いました。もし、わたしがその女の子だったら、「なんぶたって言うの？ぶたとか細いとかかんけない。」と言いたいです。

「ぶた」といったら、どんなことを思いうかべるかをみんなで出し合いました。わたしたちが校区たんけんに行つて、ぶた小屋の近くを通つたときに、「くさい。」と言つていたことを思い出しました。学級でも、「くさい」「きたない」「太っている」ということを思いうかべる人がたくさんいました。わたしは、その女の子の顔が丸くて体が大きいから言つているのかなあと思いました。お姉ちゃんたちは、妹だから言い返せないと思つて、ぶたと言つておもしろがつているのかもしれないと思いました。また、お姉ちゃんは何かほかのことでイライラしていて、妹に八つ当たりで言っているのかもしれないと思いました。

ぶたと言われている女の子は、ぶたを見たことがなかつたので見に行きました。その話の中で、ぶたは洋服がないからどろをつけて

体おんをちようせつしていることを、わたしははじめて知りました。わたしは、ぶたのことをさいしょはきたないと思つていたけど、本当はきれいずきだということもわかりました。

それから、先生にぶたのことに ついて教えてもらいました。わたしたちは、ぶたの肉を食べるだけではなく、耳、顔、鼻、血、足、ほねを食べ物にしたり、毛や皮まで使つたりしていることが分かりました。一頭のぶたが全部やくに たつものになつていてから、命を まるごといただいたらと思つていました。

ぶたを見に行つた女の子は、ぶたのことがいろいろ分かつたので、ぶたのことをみんなに知つてほしいと思つようになりました。わたしは、ぶたのことは見たり思ひこみで見たりと思ひこみました。ぶたのことをきくと知つたら、ぶたはすごいと思ひこみました。学級の友だちのことも、見た目や思ひこみで見ないようにして、相手の気持ちをしつかり知るようになりたいです。また、人がいやがることはしないようにして、いやなこと言つている人がいたら注意できるようにしたいです。そして、学級のいやなことをなくしていきたいです。

【PM2.5にかかる注意喚起】

3月5日より、PM2.5にかかる注意喚起の運用が始まりました。判断は、当日午前5時～7時までの各1時間の値において県内18局（熊本市を含む）のうち、1局でも85 μ / m^3 を超えている場合、日平均が70 μ / m^3 を超える可能性があるとして判断します。このとき、県が県民に対し、注意喚起の「お知らせ」を公表します。

注意喚起の内容は、下記のとおりです。

- ・暫定指針値：日平均 70 μ / m^3 を超える可能性がある。
- ・不要不急の外出は控える。
- ・屋外での激しい運動はできるだけ減らす。
- ・外出時はマスクを適切に着用する。
- ・室内の換気は必要最小限とし、洗濯物等はできるだけ室内で干すなどの工夫をおこなう。
- ・引き続き、熊本県、熊本市が公表する1時間ごとの速報値に注視する。

この対応方針は、暫定的なものであり、見直しをおこなうこともあります。また、この注意喚起のお知らせは参考情報として公表するものであり、翌日午前0時をもって自動的に解除されます。

＜お問い合わせ先＞ 熊本県環境保全課 ☎ 3 3 3 - 2 2 6 9

県ホームページ…西原村＞暮らしの情報＞生活環境＞ごみ・リサイクル・環境＞熊本県の大気汚染の状況

大気環境情報メール登録要領

SAMPLE

配信する情報

熊本県環境生活部環境局環境保全課が、県内の大気環境情報をいち早くお届けします。

①

sky@123123.tv

へ空メールを送信！

②

URLをクリック！

登録必須項目をご入力ください！

<http://www.123123.tv/k/ansin/sky/puser.jsp?key=c69kw9o&aid=193956>

「大気環境情報メール」へのご登録ありがとうございます。本メール登録者へは熊本県環境生活部環境局環境保全課からいち早く熊本県内の大気環境情報をご提供致しますので、下記のURLを開き、ご登録をお願いします。なお、本サービスによる情報提供を御希望されない方も下記のURLを開き、削除を押してください。

③



■会員登録■

- ◎熊本県環境生活部環境局環境保全課が、県内の大気環境情報をいち早くお知らせ。
- ◎メールを受信する場合、携帯電話会社により異なりますが、1通受信するごとに約2円の受信料がかかります。
- ◎情報の提供を希望されない方は下記の削除ボタンを押してください。

削除

- ◎情報の提供を希望される方は下記の項目を入力して最後に「登録」ボタンを押してください。

■グループ別チェック

- 保育園、幼稚園、学校関係者
- 医療・福祉施設関係者
- 自治体等公的機関の関係者
- 工場関係者
- 上記以外の方

◆「登録」ボタンは一番下に設置しています。

※システムの保守や天災等によりメールが送信されない場合がございますのであらかじめご了承ください。

登録

- ※①②③の手順で登録してください。
- ※インターネットからのメール受信を拒否設定されていると登録フォームが届きません。
- ※メール受信・拒否設定をされている方は「123123.tv」のドメイン指定受信をお願い致します。
- ※旧光化学スモッグメールに登録されている方は再度の登録は必要ありません。

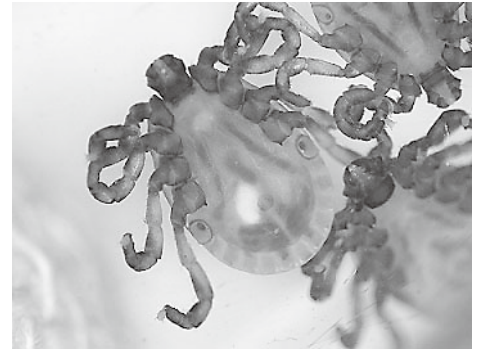
空メール送信後、登録フォームが届かない場合システムに対するお問い合わせは
株式会社 テクノミックス フリー☎：0800-600-1230

ダニ媒介性疾患に注意

～春から秋にかけ、マダニの活動が活発になります～

－全国－

- マダニに咬まれることで病原体に感染し、日本紅斑熱や重症熱性血小板減少症候群（SFTS）などの病気にかかり、重症化することがあります。
- マダニは比較的大型（吸血前で3～4mm）のダニで、主に森林や草地等の屋外に生息し、日本でも全国的に分布しています。



ヤマアラシチマダニ
写真提供：医学博士 藤田博己氏

－熊本県－

- 本県では、日本紅斑熱やダニの仲間であるツツガムシの幼虫の吸血によって感染するつつが虫病が毎年複数例報告されていますが、SFTSは発生していません。
- 外出するときは、以下のダニ予防に努めましょう。

【ダニ媒介性疾患の予防対策】

- ① マダニに咬まれないことが重要です。
 - ② 森林や草地などマダニが多く生息する場所に入る場合には、長袖、長ズボン、足を完全に覆う靴などを着用し、肌の露出を少なくすること。
 - ③ 屋外活動後はマダニに咬まれていないか確認すること。
 - ④ 吸血中のマダニに気がついた際は、速やかに病院で処置すること。
 - ⑤ マダニに咬まれた後に発熱等の症状があった場合は、病院を受診すること。
- ※マダニは、衣類や寝具に発生するヒョウダニなど家庭内に生息するダニとは異なります。

《ダニ媒介性疾患》 熊本県での平成24年発生状況：日本紅斑熱：22件、つつが虫病：7件

■重症熱性血小板減少症候群（SFTS）

2011年に初めて特定された、新しいウイルス（SFTSウイルス）に感染することで起こる病気です。先般、国内初めての患者が確認されました。

○症 状：原因不明の発熱、消化器症状（嘔吐、下痢等）が中心。時に、頭痛、神経症状（意識障害、けいれん等）、呼吸器症状（咳等）、出血症状（紫斑、下血）を起こす。

○潜伏期間：6日～2週間

○治療法：有効な抗ウイルス薬等はなく、対症療法が主体となる。

（参考）厚生労働省ホームページ <http://www.mhlw.go.jp/stf/houdou/2r9852000002u1pm.html>
健康危機管理課 感染症・新型インフルエンザ対策班直通：☎096 - 333 - 2240

県税の税務組織及び収税業務（窓口業務を除く）に係る管轄等が変わります！

熊本県では、税務業務の専門性の向上を図り、公平・公正で信頼される税務行政を推進するため、4月1日から熊本県税務事務所及び各地域振興局税務課を4つの広域本部（県央、県北、県南、天草）に再編します。

再編に伴い、県税業務（窓口業務を除く）に係る管轄が変わりますので、お知らせします。

なお、窓口業務（県税の収納、納税証明書の発行等）は、各広域本部の他に、従来どおり各地域振興局総務振興課及び自動車税事務所でも行います。

【問い合わせ先】 県北広域本部 収税課 ☎0968-25-4272（直通）
課税課 ☎0968-25-4124（直通）

西原村教育振興基本計画 (2012・1月策定) ●●●●●●●●●●

(「生涯元気にしはらづくり」教育プラン) 抜粋

* スポーツによる健康づくりの推進

スポーツは「スポーツ競技力の向上」とともに、「健康維持・増進」に貢献することを大きな目標としています。現在の日本人にとって最大の健康問題は癌や生活習慣病であり、これらの疾病を予防することは高齢期の介護予防にもつながります。

最近、このような疾病の発症に「運動不足」が大きく関係していることが明らかになっています。

ニュースポーツの導入や地域にあった新しい運動やスポーツの開発、それらを実践するための環境整備やシステム作り、なかでも、「健康づくりのシステムづくり」は新しい課題であり、多くの住民参画といろいろな人や組織をつなぐネットワークづくりが必要であります。

健康づくりのための継続可能なスポーツの普及に努め、いろいろな人々が自分の興味関心にあった運動やスポーツを楽しむことができる村づくりを行います。その結果としてみんなが健康になれるといった「生涯元気で健康な村づくり」を目指します。

* 競技スポーツの振興

全国大会などでの郷土を代表する選手やチームの活躍は、多くの青少年をはじめ村民に夢や感動を与え、また地域コミュニティの一員として、地域への誇りと連帯感を生むものであり、活力ある健全な地域づくりを進めていくうえでも大きな意義があります。

競技力の向上を図るためには、広くジュニア層まで視野に入れ、すぐれた素質を有する競技者に対し、個人の特性や各年齢期における発達の特徴に応じた指導を行い、国内外で活躍できるトップレベルの競技者を組織的・計画的に育成する必要

があります。

今後、競技団体や学校体育団体、地域のスポーツクラブ及び家庭と連携し、児童期における体力づくりの普及を図り、すぐれた資質を有するジュニアの早期発掘と育成に努めます。

* スポーツ施設の充実

本村では、これまで学校体育施設の開放をはじめ、住民が気軽に利用できる体育施設の管理運営・整備を行ってきました。今後も、既存施設の有効活用を努めます。また、村民グラウンドの改修整備や老朽化したトレーニングセンターの長寿命化を図る一方で総合的なスポーツセンター建設の構想づくりを進め、将来的には学社融合の総合的な体育施設の整備を図らなければなりません。一方、めまぐるしく変化する社会情勢の中で、スポーツに対するニーズは、年齢・性別を問わず多様化してきています。特に、成人における団体スポーツ人口が減少し、健康づくり思考が高まり、個人的なスポーツ活動への移行が見られるようになってきました。

このことは、これまでのスポーツ施設の考え方とは別な考え方で、施設の充実を図らなければならなくなってきたということでもあると思います。その一つに、自然とふれあうアウトドアスポーツゾーンの充実があります。本村は、自然に恵まれており、アウトドアスポーツのための地域資源の活用を図ります。

*家庭の教育力の向上 家庭教育の啓発推進…次号



NHK 学園通信講座 受講者募集中

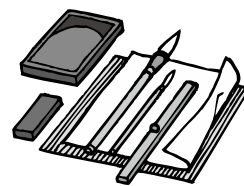
NHK 学園では、生涯学習講座の受講生を募集しています。まずは、無料の案内書をご請求ください。

申込期間 通年 **主な講座** 俳句、短歌、書道、写真、ペン字、水彩画、ハンゲル、折り紙等 200 以上

申込方法 ご請求により内書をお届けします。

【資料請求・問い合わせ先】

N H K 学園 ☎ 042 - 572 - 3151
案内書請求フリーダイヤル ☎ 0120 - 06 - 8881



ミツバチに対する農薬危害防止について

ミツバチは、採蜜はもとより果樹類やいちご、メロンなどの園芸作物の花粉交配に不可欠で、農業生産においても重要な役割を担っています。

これからカンキツ類の開花期を迎えますが、この時期の農薬散布にあたっては、次の3点に留意し、ミツバチに危害が生じないように十分注意しましょう。

①薬ラベルの使用上の注意事項をよく確認し、ミツバチに影響のある薬剤を使用する場合には特に注意する。

②近くの養蜂家と巣箱の位置や防除計画など事前に情報交換する。

③防除時は、ほ場周辺を十分確認しミツバチや巣箱に農薬がからないように注意する。

【問い合わせ先】

熊本県農業技術課

☎096・3333・2381

熊本県畜産課

☎096・3333・2401

または最寄りの各地域振興局（熊本農政事務所）農業普及・振興課までお尋ねください。

九州電力から感電事故防止のお願い

鯉のぼりの季節が近づいてきました

ましたが、感電事故防止のため、電線付近での鯉のぼりや、魚釣りは絶対に行わないよう、お願いいたします。

なお、万一鯉のぼりや、釣り糸等が電線にかかった場合には、自分で取ろうとせず、お近くの九州電力までご連絡いただきますようお願いいたします。

【問い合わせ先】

九州電力株式会社大津営業所

☎0120・986・602

熊大病院でのボランティア活動員募集

熊大病院では、ボランティア活動員を募集しています。

主な活動内容は、病棟等への案内、受診に関わる代筆、受付や会計の補助、各種介助、通訳などです。どなたでも参加できますので、お気軽にお問い合わせください。

活動の時間帯
平日午前8時30分から午後5時までの自由な時間

【問い合わせ先】

熊本大学医学部付属病院
医事ユニット

☎096・373・5972

平成25年度前期「技能検定」国家試験の実施について

技能検定は、働く方々の有する技能・知識を一定の基準により検定し、国として証明する国家検定制度で、技能に対する社会一般の評価を高め、働く方々の技能と地位の向上を図ることを目的として、職業能力開発促進法に基づいて実施しています。

技能検定は、職種ごとに特級、1級、2級、3級に区分するものと、等級を区別しない単一等級があり、試験は技能試験と学科試験により行われます。

合格者には、特級、1級および単一等級は厚生労働大臣名、2級・3級は熊本県知事名により合格証書が交付され「技能士」と称することができます。

なお、2級実技試験と同時に「技能五輪全国大会熊本県地方大会」を兼ねて実施します。

受付期間

4月8日(月)から4月19日(金)

実施期間

6月5日(水)から9月10日(火)

*3級は8月11日(日)まで

【問い合わせ先】

熊本県職業能力開発協会
業務グループ

☎096・285・5818

手話通訳者養成講座のご案内

この講座は、障害者総合支援法による市町村の必須事業である手話通訳者派遣事業の手話通訳者を養成するものです。

手話通訳者が増えることは地域の聴覚障がい者の福祉発展につながるものです。手話通訳者になりたい方のご参加をお待ちしております。

講座日程

【入門課程】受講予定者数30人
4月19日～8月2日

毎週金曜日（18時半～20時半）

【基礎課程】受講予定者数20人
9月6日～平成26年3月28日

毎週金曜日（18時半～20時半）

会場

阿蘇市農村環境改善センター

受講料

無料（テキスト料等約6千円）

受講資格

高等学校卒業以上の学力を有し、手話通訳活動を目指す方

※手話通訳者養成講座という趣旨をご理解いただき、【基礎課程】受講者は、入門課程を履修された方に限ります。

受講申込 会場で直接テキスト料を添えてお申し込みください。

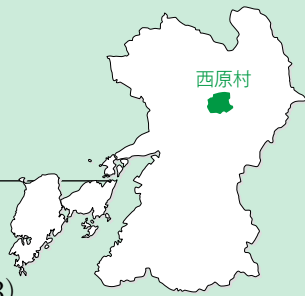
【問い合わせ先】

財団法人熊本県ろう者福祉協会

☎096・383・5587

FAX 096・384・5937

村のうごき



●2月28日現在の人口です
(前月比)

人口 7,100人(+13)
 男性 3,468人(+9)
 女性 3,632人(+4)
 世帯数 2,529世帯(+9)
 高齢化率 24.7%

※高齢化率とは、65歳以上の方が人口に占める割合です。

お誕生おめでとうございます。

平成25年3月14日現在

氏名(地区)	生年月日	保護者
吉田 京司くん (門出)	H25, 2, 20	勝矢さん
平井 心結ちゃん(小森)	H25, 2, 22	智さん
深川 颯太くん (小森)	H25, 2, 24	博文さん

おくやみ申し上げます

平成25年3月14日現在

故人名(年齢)	遺族氏名	地区名
廣瀬アヤメ (98)	廣瀬 一幸	万 徳
本田千枝子 (94)	本田 三男	小 園
宮田カズエ (90)	宮田 光義	秋 田
久保田勇三 (93)	久保田篤憲	新 所
堀田トヨ子 (95)	堀田 由隆	西原台
宮田 春代 (69)	宮田 軍次	秋 田

役場各課・係 直通ダイヤル ☎

総務課	279-3111
企画商工課	279-3112
教育委員会	279-4424
議会事務局	279-4364
会計課	279-4394
税務課	279-4395
産業課	
経済係《農業委員会》	279-4396
土木建築係	279-3114
地籍調査係	279-4417
住民課	
住民・環境衛生係	279-3113
健康福祉係	279-4397
国保係	279-4389
にしはら保育園	279-2054

土日、祝日は **279-3111** へ
 お願いします

村の機関 ☎

構造改善センター	279-3890
社会福祉協議会 (のぎく荘)	
	279-4141
生涯学習センター (山河の館)	
	279-4425

「教育と洗脳」

自分で自分を洗脳したいときがある。洗脳の後には自分で自分を教育する。そんなことが出来ればいつも理想的な自分でいられるかも知れない。

家庭や職場や地域も同じことが言えると思う。せっかく世の中に生まれてきたのだから、理想的な形で出来るだけ多くの人と出会い、出来るだけ多くのことを体験したい。不可能に近いが、気持ちだけはいつもそう思っている。

「教育は善玉洗脳」

小鬼

ONE SHOT



今月のワンショットは、交通安全母の会の「廃油石けんづくり」の様子です。

4月の実施予定の、交通安全タッチ運動で配布されます。

みなさん、交通安全を心がけましょう。



社協だより

“第17回のぎくまつり”ご協力ありがとうございました!

第17回のぎくまつり(2月24日(日))には、村内外よりたくさんの方々に参加ご協力いただき本当にありがとうございました。

福祉の流れが大きく変わる中、「住民参加と支えあいによる福祉の村づくり」を目指し、福祉活動に参加するきっかけづくりの一つとして開催しています。今回も多種多様なボランティアさんの協力や、各種表彰についても地域活性化のため各集落より推薦をいただき、一人一人が主役の心温まる楽しい一日になりました。

※詳しくは別紙「のぎく荘だよりNo.41」をご覧ください。

第17回のぎくまつりにおいて、下記の各団体・グループの皆様より、売り上げ益金のご寄付をいただきました。

依山交流館萌の里	20,000円
女性活動推進協議会	10,000円
もちつきグループ	46,800円
綿菓子売上	15,850円
だんご汁、カレー売上	34,800円
保健師小豆会	1,000円
給食調理員グループ	11,516円
青年の会	5,000円
にしはら生きがい館	7,000円
商工会青年部	11,400円



ありがとうございました。

ご利用ください! のぎくふれあい相談センター

〔4月～6月・開催日のお知らせ〕

相談日については、月初めに開催日と相談内容を防災無線でお知らせします。※詳細については、平成25年度予定表(各戸配布チラシ)をご覧ください。か又は社会福祉協会にお問い合わせください。

相談時間 午前9時～12時まで

相談種別	4月	5月	6月
法律相談(予約制)	3日〔水〕	9日〔木〕	5日〔水〕
行政相談	11日〔木〕		13日〔木〕 19:30~21:00
人権相談		16日〔木〕	
不動産相談	18日〔木〕		
心配ごと相談	25日〔木〕	30日〔木〕	27日〔木〕
介護・一般相談	月曜日～金曜日 〔午前8時30分～午後5時まで〕		

電話相談も受け付けます。

相談専用 279-4140

FAX 279-4388 電話 279-4141

個々の障害で情報が伝わりにくい方もあり、村の防災無線を通じて利用される方が多数です。ご理解をよろしくお願いいたします。

お 礼

香典返し

次の方々より故人のご供養のため社会福祉協議会に多額の寄附をいただきました。故人のご冥福をお祈りしますと共に心からお悔やみ申し上げます。

集落名	故人氏名	遺族氏名
大切畑	坂本 敏	坂本 英子
小 園	本田千枝子	本田 三男
小 園	岩本ヨシエ	岩本 健治
西原台	堀田トヨ子	堀田 由隆
新 所	久保田勇三	久保田篤憲
秋 田	宮田カズエ	宮田 光義

この尊い浄財は、ご寄附いただきました各位の趣意に添うべく、社会福祉のために有効に使用させていただきます。ありがとうございます。

〔敬称略させていただきます掲載については承諾を得ています。〔2月18日受付け分まで掲載〕〕

一般寄附 次の方々より福祉事業に役立ててくださいとご寄附いただきました。

集落名	氏 名	金 額
	匿 名	2,200円
小 園	岩本 健治	300,000円
西原台	堀田 由隆	200,000円
熊本市	久保田篤憲	200,000円
秋 田	宮田 光義	200,000円
畑	永田ツヨ子	10,000円
下小森	吉岡 満・九三代	10,000円
	匿 名	10,000円

物品寄付

集落名	氏 名	数 量
西原台	堀田 由隆	車いす 1台
布 田	富岡チエミ	い す 1脚

ふれあいいきいきサロン活動報告

古 閑



「豆まき」で福を呼び込むことが出来た古閑地区では、恒例行事として毎年賑わいます。今年は若いお母さんと子どもさんの参加もあり、例年にも増して一段と活気づいていたようです。

西原台・星ヶ丘・緑ヶ丘



折り紙・チラシを使った籠作りをされていました。男性陣はお話に夢中で窓際に集まって会話を楽しんでいらっしゃいました。形にとらわれない自由なサロンが行われていました。

前 鶴



この日は茶話会中心のサロン。
話のタネにとチラシで作った花瓶を持参され、盛り上がっていました。片や自主運動で体を動かしたり、ルーレットゴルフを楽しまれたり強制ではないサロン活動を満喫されているようでした。

馬 場



ターゲットゴルフに挑戦するも、なかなか思うように入らずヤキモキしながら楽しめました。3回戦の合計を競い点数の良い順に好きな景品がもらえるというゲーム。「一番わりいと思うとったばってん、良かった〜」と満足そうでした。

子育てサポートセンター・のぎく活動報告



「千原さ〜ん」と協会会員の千原輝子さんと呼ぶ三浦ここのちゃん・あねむちゃん姉妹。その声が愛らしいこと！この日は山下胡桃ちゃんも利用で3人仲良く過ごすことができました。

高 遊



ゲームにカラオケ・折り紙・お話とそれぞれにグループに分かれ好きな事を楽しんでいます。
ボールをラケットで打ち、傘の中に入れるゲームでは、力加減が難しくホームラン続出。これまた、笑いのツボにはまっていました。

ジョッキ形土器

今からおよそ一八〇〇年前、弥生時代の終わりごろに作られた土器です。残念ながら、西原村のどこで出土したかは不明です。

形状も大きさも、現在使われているビアジョッキに非常によく似ており、ジョッキ形土器と呼ばれています。

このような土器は、数は少ないものの、各地で出土しています。

当時の人々は、この器で何を飲んだのでしょうか、想像が膨らみます。



企画商工課
小谷



表紙説明

今月の表紙は、木山川沿いの桜並木です。

作っちゃおう

食べちゃおう!

材料 (1人分)

若どりもも肉	30g
大根	70g
にんじん	20g
玉ねぎ	20g
ねぎ	5g
しょうが	0.5g
砂糖	2g
濃口醤油	4g
酒/ごま/ごま油/トウバンジャン	
炒め油	少々
赤みそ	1g

「大根の韓国風煮」

作り方

- ①大根は角切りにして、下ゆでしておく。
- ②しょうがは千切り、ねぎは小口切りにしておく。
- ③鍋に油を入れ、熱くなったら、しょうが、肉、ねぎを炒め、酒を振り入れます。
- ④③に玉ねぎを入れ、さらに炒めた後、水を入れ、一煮たちさせます。
- ⑤調味料を入れ、ゆでた大根を入れ煮込み、その後になんじんを入れて、じっくり煮込みできあがり。



山西小学校
3月13日給食

大根をたくさん食べられるメニューです。少しピリツとした味付けなので、ご飯にも良く合います。赤みそがない場合は、濃口醤油を多めに入れてもいいです。

Spot Light スポットライト



生涯学習講座 華道教室

生涯学習講座 華道教室は、毎月第2、第4木曜日の午後、活動をしています。講師は、秋吉淳子さん・柴尾由美子さんで、小学生を含む受講生11名で活動しています。

教室の受講生からは、「花の向きを考えたり、1本ずつ違う枝ぶりを見ながら用いる枝を選ぶことなど、バランスを取ることが難しいですが、花を見ていると心が和みます。楽しみながら、活動しています。」などの声が聞かれました。

受講生の作品は、秋に実施される西原村文化祭等で観賞することができます。

西原村生涯学習講座では、さまざまな講座を開設しています。広報5月号では、平成25年度の生涯学習講座の受講生募集の記事を掲載いたしますので、お誘いあわせのうえ、ぜひお申し込みください。