

広報 西原



3
2013

THE NISHIHARA VILLAGE PUBLIC RELATIONS MAGAZINE



今月の表紙は、にしはら保育園の交通安全教室終了後の集合写真です。

むらの月暦

3

毎月19日は「にしはら自己啓発の日」です。

月に一度は、自らの言動を振り返り、自己実現を目指しましょう。

日	月	火	水	木	金	土
					1	2
					燃	
3	4	5	6	7	8	9
				うさぎ学級 (午後)		西原中卒業式
	燃	缶	雑	プ	燃	
10	11	12	13	14	15	16
	母子手帳発行 (午後)			5歳児健診 (午後)	EM菌配布日	
	燃	不	新	プ	燃	
17	18	19	20	21	22	23
西原村図書室 春まつり (~3/31)			春分の日 山ノ神まつり		村内小学校 卒業式 お誕生学級(午前) ひよこ学級(午後)	
	燃	缶		プ	燃	
24	25	26	27	28	29	30
	村内小中学校 終了式 母子手帳発行 (午後)					保育園卒園式
	燃		ダ	プ	燃	
31	1	2	3	4	5	6

■ごみは、燃：燃えるごみ／粗：粗大ごみ／缶：空き缶、空きビン／不：燃えないごみ／新：新聞紙／雑：雑誌、チラシ／
ダ：ダンボール／ペ：ペットボトル／白：牛乳パック、白色トレイ／プ：廃プラ容器類

Contents / 目次

■ 西原中学校吹奏楽部定期演奏会を開催します	3
■ むらの話題	4
■ 心豊かな熊本を創る運動作文コンクール最優秀賞受賞	6
■ 農業者年金のご案内	9
■ 図書室からのお知らせ	14
■ インフォメーション	16

西原中学校吹奏楽部定期演奏会を開催します

私たち西原中学校吹奏楽部は、3月23日(土)に「第12回定期演奏会」を開催します。

今回は西原村社会福祉センター「のぎく荘」のご協力を頂き演奏させていただきます。

おじいちゃん、おばあちゃんたちに喜んでいただけるような曲を中心に1時間程度の演奏会を予定しています。

入場は無料ではじめて御覧になられる方も楽しめる内容となっていますので、ぜひお越しください。

たくさんの皆様のご来場をお待ちしています。

西原中学校吹奏楽部
部長 宮田 真友子

日時: 3月23日(土)

開場: 午後2時

開演: 午後2時30分

場所: 西原村社会福祉センター「のぎく荘」

入場料: 無料

【問い合わせ先】

西原中学校 ☎279-2004



犬やねこを飼っているみなさんへ

◇犬・ねこを捨てないでください！最後まで責任を持って飼いましょう。

動物は命あるものです。犬・ねこを捨てると法律により処罰(50万円以下の罰金)されます。

◇犬の放し飼いはやめましょう！

犬を怖がる人もいますし、ご近所に迷惑をかけていることもあります。

日常はもとより散歩のときも必ずつないで飼いましょう。

特に、咬傷事故(犬が人をかむ事故)が起きないように飼い主は十分注意してください。また、年1回、必ず狂犬病予防接種を受けましょう。

◇ふんの始末は飼い主の責任です！

犬やねこのふんにより、他人の敷地内や道路を汚さないようにしてください。散歩のときのふんは必ず持ち帰って処理をしましょう。

飼い主としての責任(しつけ・繁殖制限)を十分に自覚し、愛情と責任を持って飼いましょう。

◇犬がいなくなった場合、首輪に鑑札や連絡先が書いてあれば飼い主を探しやすくなります。



ペットもあなたの家族です。しつけと愛情は欠かせません！！

住民課環境衛生係 ☎ 279-3111

幻想的なキャンドルの炎

2月2・3日に俵山交流館「萌の里」および馬頭公園で、今年で12回目を迎える西原村商工会主催の「冬あかり」が開催されました。

今年も西原中1年生の作成したキャンドルが加わり、約2900個のキャンドルシェードが並べられました。

初日は、午後5時から灯火式等が行われ、キャンドルシェードの優秀作品の表彰が行われた後、来場者の手によりに火が灯されると、日没とともに暖かい光があたり一帯を包み、大勢の見物客の目を楽しませていました。



キャンドルシェード優秀作品賞の受賞者

西原村冬あかり開催

会場では、幻想的な風景を撮影しようと、各地から多くのアマチュアカメラマンが来場され、シャッターを切る姿が印象的でした。

ステージでは、2日に、にしはら夢運太鼓の演奏やヴィエントのコンサート、3日には阿蘇市波野の中江岩戸神楽や、みまこ&プチDOYO組のコンサートなども催されました。



また、商工会女性部・青年部、「はらっぱの家」、「たんぼぼハウス」等により、出店がなされ、雰囲気盛り上げました。



西原村PTA 連絡協議会研修会



1月26日、構造改善センターで西原村PTA会員研修大会が開かれました。

講師に慈恵病院看護部長の田尻由貴子さんをお招きし、「命 こうのとりゆりかごが問いかけたもの」という講題で、命の大切さについて講演がなされました。

研修に参加した、保護者や中学生は、熱心に耳を傾け、講演に聞き入っていました。

自分のペースで健康づくり村内1周ウォーキング開催



2月17日、村内1周ウォーキングが開催され、約350名の参加がありました。

この大会は村民の親睦と融和を深め、運動を始めるきっかけづくりを目的に毎年実施されています。7回目となる今回は西原村西部の高遊地区を中心に巡る7kmと14kmの2コースで、参加者はウォーキングを楽しみました。

ゴールの生涯学習センター山河の館では豚汁、おにぎりがふるまわれました。参加者からは「楽しかった」「明日は筋肉痛ばい」「豚汁がおいしかった」など様々な声が聞かれました。



もうすぐ1年生

交通安全教室開催



2月13日、にしはら保育園の年長さん（54名）が、交通安全教室に参加しました。

この教室は、大津地区交通安全協会の協力により、もうすぐ1年生になる園児たちを対象に実施されました。

この教室では、西原中学校前の横断歩道において、実際に横断歩道の渡り方などを学びました。

園児たちは、講師の先生の話をよく聞き、交通安全について学びました。

にしはら保育園



交通安全教室終了後は、がんばって交通安全について学んだ園児たちに、スペシャルゲストとして「くまモン」が登場し、一緒に体操を行ったり、記念撮影を行ったりと、楽しいひと時を過ごしました。

心豊かな熊本を創る運動 作文コンクール 最優秀賞受賞

2月13日、県庁において、「心豊かな熊本を創る運動推進」県民大会が開催されました。

この県民運動の作文コンクール（5636作品の応募）において、最優秀賞（熊本県教育委員会賞）を受賞した西原中学校2年の大村毬菜さんの作文発表が行われました。

その最優秀賞作文を下記のとおりご紹介します。



「助け合いの輪」

西原中学校二年 大村 毬菜

七月十二日、熊本は集中豪雨に

見舞われました。三月十一日に起きた、東北の地震で見た光景とは比べものにはなりません。似たような光景が阿蘇にも広がりました。私たちの住んでいる所は、阿蘇のすぐ近くです。家からは、土砂崩れをしている山がいくつも見えます。そのような山を見つめながら、「避難している人たちは、大丈夫かな、何か私に出来ることはないのかな。」という気持ちがありました。

それを行動に移さしてください。それは、NPO法人「たんぼぼハウス」の方々でした。中学生だけでは、災害ボランティアに参加できないと知って、相談すると自分たちの得にはならないのに、炊き出しの準備をする場所を提供したり阿蘇までのバスを用意したりしてくださいました。

「たんぼぼハウス」の方々の協力のおかげもあり、災害の大きかった阿蘇での炊き出しを実現するこ

とができました。阿蘇の炊き出しでは、私たちがつくった物を食べ、避難所で生活している方々から、

「ありがとう、おいしいわ。」

「食べ物本当に助かる。」

などの言葉をいただきました。私は、この言葉を聞いて、「がんばってやってよかったな。」と心から思いました。こういうふうに言ってくたださるだけで、被災されている人たちのためになれたと実感でき、うれしくなりました。

私は、この経験を通して、人と人とのつながりをとても大切に感じました。助けることは一人でもできます。だけど、助け合うことは、一人ではできません。お互いに助け合うことで、人と人とのつながりが広がっていくんだなと思いました。人と人がつながり合い助け合うことの大切さに気づいた私は、一緒に炊き出しに参加した友達とボランティアクラブを立ち上げることにしました。地域のゴミ拾いや募金活動、一人暮らしのお年寄りの方の訪問などの活動を行っていくつもりです。

人と人が助け合える熊本ならば、きっと復興も早いと思います。阿蘇に行く車が渋滞し始める日は近いはず。私は、阿蘇から遊び疲れて帰ってくる人が増えるのを想像すると、なぜかうれしくなります。

そうなるために、私は助け合いの心をもっともっと広げていきたいです。



国民年金の届出・手続きはお済ですか？

国民年金は20歳以上60歳未満の方すべてが加入する制度です。届出・手続きを忘れると将来受け取る年金額が少なくなったり、受けられなくなったりする場合があります。次のようなときには、西原村役場へ届出をお願いいたします。

○20歳になったとき

厚生年金や共済組合に加入していない方が、20歳になったとき。
(第1号被保険者になります)

○会社を退職したとき

厚生年金や共済組合に加入している方(第2号被保険者)が60歳になる前に会社などを退職したとき。

○被扶養配偶者の方の収入が増えたとき

厚生年金や共済組合に加入している方の被扶養者の方(20歳以上60歳未満の方)は『第3号被保険者になります』

『第3号被保険者』の方の収入が130万円以上になったとき。(第1号被保険者になります)

○第3号被保険者の配偶者が退職したとき

配偶者の退職により、厚生年金や共済組合の加入者でなくなり、それまで『第3号被保険者』だった方。(第1号被保険者になります)

○免除制度等をご利用してください

平成24年度の国民年金の『第1号被保険者』の保険料は月額14,980円です。

保険料を納めることが経済的に困難なときには、免除制度や学生納付特例制度があり、申請により保険料の免除や納付猶予が受けられます。



お問い合わせは役場住民課 国民年金係まで ☎ 096-279-3113

「野田仁士」さん(宮山)に「自衛官募集相談員」の委嘱状が交付されました

1月25日に、野田仁士さん(宮山)に西原村長と自衛隊熊本地方協力本部長により自衛官募集相談員の委嘱状交付式がありました。

自衛官募集相談員は、地域の住民で自衛隊活動について理解のある方を市町村長と自衛隊から委嘱された方々です。任期は2年間です。自衛官募集相談員の仕事は、みなさんや家族の方で自衛官になりたいという人がいた場合には、自衛隊地方協力本部とっしょに相談相手になることなどです。

自衛隊では阿蘇地域事務所(電話0967-22-4575)が問い合わせに応じています。



この度、自衛官募集相談員として再任の委嘱を受けました。

今までの経験等を生かして、自衛官になりたいという皆様方のお役にたちたいと思います。お気軽にご相談ください。
(☎ 279-3316)

JICA「シニア海外ボランティア」

平成25年度春募集のお知らせ

独立行政法人国際協力機構（以下「JICA」という。）では、平成25年度の春募集として、下記の要領で「シニア海外ボランティア」を募集します。

シニア海外ボランティアは、幅広い技術・豊かな経験を活かして、開発途上国の人々と相互理解を図りながら、彼らの自助努力を促進させる形で協力活動を展開していく海外でのボランティアです。



		青年海外協力隊
募集	募集分野	計画・行政、公共・公益事業、農林水産、鉱工業、エネルギー、商業・観光、人的資源、保険・医療、社会福祉の9分野、約120職種
派遣	派遣国	アジア、アフリカ、中南米、大洋州、中近東、計約60カ国

- 募集期間：2013年4月1日（月）～2013年5月13日（月）〔消印有効〕
 - 応募資格：満40歳から満69歳までの日本国籍を持つ方〔2013年5月13日現在〕
 - 派遣までの流れ：応募⇒一次選考（書類選考）⇒二次選考⇒派遣前訓練（35日間）⇒派遣
 - 一次選考・・・応募書類に基づき、「技術審査」、「健康診断審査」、「語学審査」を行います。
 - 二次選考・・・面接・健康診断（問診）
 - ※平成24年度秋募集より、指定の「語学力申告台紙」の応募時の提出が必須となります。
 - 派遣期間：1年間または2年間
 - 待遇等：JICAの規定に基づき、往復旅券、現地生活費、住居費、国内手当（65歳未満）等を支給
 - 現職参加：JICAでは、参加しやすい環境作りのために、企業や官庁など関係各方面に対して、所属先に身分を残したまま参加する「現職参加」を促進しています。
 - その他：派遣期間が1ヶ月から10ヶ月程度の「短期ボランティア」もあります。
- <問い合わせ先> JICA九州（福岡県北九州市八幡東区）TEL：093-671-8349
 JICAデスク熊本（財）熊本市国際交流振興事業団 TEL：096-359-2130
 ★ 詳しくは JICA ホームページへ：<http://www.jica.go.jp>

暮らしの税金

軽自動車税の課税について

軽自動車税は4月1日現在の持ち主の方に課税されます。

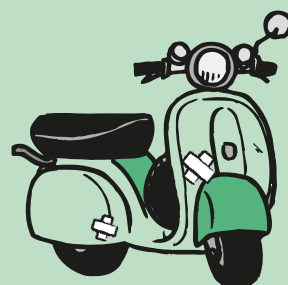
すでに乗らなくなったバイクや耕運機、トラクターなどがありましたら、早めに廃車手続きをしてください。

身体障害者の方等については、減免ができる場合があります。

軽自動車の名義が身体障害者本人の名義（ただし、身体障害者で年齢18歳未満のもの、又は精神障害者と生計を一にする者が所有する軽自動車を含む）で、身体障害者本人の通院などに使用する軽自動車は、軽自動車税の減免を申請することができます。

減免の対象となる台数は障害者一人につき自動車、軽自動車を通じていずれか一台に限りますのでご注意ください。（減免手続きは4月からです）

申請に必要なものは減免申請書・印鑑・障害者手帳・運転免許証です。ご不明な点や詳しい内容につきましては、役場税務課までお問い合わせください。



【お問い合わせ先】役場税務課 ☎ 279 - 3111

農業者年金加入のご案内

☆農業に従事されている方は誰でも加入できます。

60歳未満の国民年金第1号被保険者(国民年金保険料納付免除者を除く。)であって年間60日以上農業に従事している方は誰でも加入できます。配偶者や後継者など家族農業従事者の方も加入できます。

＜家族一人ひとりの年金を！ 今、女性の新規加入者が増えています。＞

☆少子高齢時代に強い年金です。年金資産は安全性を重視して運用しています。

自ら積み立てた保険料とその運用益(付利)により将来受け取る年金額が決まる「積立方式(確定拠出型)」の年金です。少子高齢化が進んでも制度の安定性は損なわれません。

(注)：運用の結果得られる年金原資が、積み立てた保険料の総額を下回らないという保証はありませんが、安全性を重視した運用方法や、65歳の年金裁定時に運用収入の累計額ができるだけマイナスとならないようにする準備金の仕組み等を導入しています。

☆保険料は自分で選べ、いつでも見直しできます。

自分が必要とする年金額の目標に向けて、保険料を自由に決められ(月額2万～6万7千円の間で千円単位)、経営の状況や老後設計に応じていつでも見直せます。

☆終身年金で80歳までの保証付きです。

農業者老齢年金は、原則65歳から生涯受け取ることができます。

仮に80歳前に亡くなられた場合でも、80歳までに受け取れるはずであった農業者老齢年金の額の現在価値に相当する額を、ご遺族(死亡者の死亡当時に同一生計であった、配偶者、子、父母、孫、祖父母又は兄弟姉妹の順位)に死亡一時金として支給します。

☆税制面で大きな優遇措置があります。

☆支払った保険料は、全額(1人当たり最高年額80万4千円)が社会保険料控除の対象となり、所得税・住民税が節税になります(支払った保険料の15%～30%程度が節税)。

☆保険料を農業者年金基金が運用して得られる収益(運用益)は非課税です。

☆将来受け取る農業者年金には公的年金等控除が適用されます。

(65歳以上の方は公的年金等の合計額が120万円までの場合は、全額控除できます。)

＜つまり入り口から出口まで税制上の優遇措置があります＞

☆認定農業者など一定の要件を満たす方には、保険料の国庫補助があります。

認定農業者で青色申告をしている方やその方と家族経営協定を結んだ配偶者・後継者の方など一定の要件を満たす方には、保険料の国庫補助(月額最高1万円、通算すると最大で216万円)があります。

この国庫補助額に見合う年金は、農地等の経営継承をすれば原則65歳から特例付加年金として受給できます。農地等の経営継承の時期についての年齢制限はなく、本人の体力などに応じて受給の時期を決められます。

＜農業の担い手の皆様への特別な支援です。＞

お問い合わせは西原村農業委員会
☎279-4396まで

【PM2.5】大気環境について

PM2.5とは、大気中に浮遊する粒子状物質のうち、粒径 $2.5\mu\text{m}$ 以下の物質を言います（髪の毛の直径の $1/40$ 程度の大きさ）。PM2.5は、自動車の排ガスや工場のばい煙など発生源から直接、排出されるものと、ガス状で排出されたものが大気中で反応生成してできた有機炭素粒子などです。

最近、大陸からの大気汚染物質が日本に影響を与えることが懸念されており、PM2.5は肺の奥深くまで入り込みやすいため、健康影響（具体的には、気道や肺に炎症反応を誘導し、花粉症、ぜんそく、気管支炎などを悪化させうる）があるといわれています。症状があるとき、数値の高い日はできるだけ外出を控えるとかマスク（N95）を着用するなど気をつけてください。

熊本県では、PM2.5に関する情報提供をおこなっています。（県内では10局体制でPM2.5を常時監視しています）※西原村ホームページからリンクできます。

（暮らしの情報 > 生活環境 > ごみ・リサイクル > 熊本県の大気汚染の状況について）

（PM2.5の速報値は下記のアドレスです）

携帯版項目別時報：微小粒子状物質（PM2.5）

<http://taiki.pref.kumamoto.jp/kumamoto-taiki/mobile/HourItem/020/MobileHourItemvalue01.htm>

PC版項目別時報：微小粒子状物質（PM2.5）

<http://taiki.pref.kumamoto.jp/kumamoto-taiki/taikiHourItem/020/taikiHourItemvalueindex.htm>

携帯版熊本県の大気環境の状況

<http://taiki.pref.kumamoto.jp/kumamoto-taiki/mobile/>

PC版熊本県の大気環境の状況

<http://taiki.pref.kumamoto.jp/kumamoto-taiki/index.htm>

< 環境基準 1年平均値 $15\mu\text{g}/\text{m}^3$ 以下 かつ 1日平均値 $35\mu\text{g}/\text{m}^3$ 以下 > 役場住民課

阿蘇世界文化遺産リレーコラム ～わがまち自慢の世界遺産～

阿蘇世界文化遺産リレーコラム第6回は、高森町から「高森殿の杉」と「湧水トンネル公園」についてのご紹介です。

コラム第6回

「高森殿の杉」と「湧水トンネル公園」

担当：高森町

○森殿の杉

清栄山麓、黒岩峠に通ずる右下方に、樹齢300年以上もあろうと思われる大杉が2本あります。周囲6人で囲む位の大杉で、1本は地上1mくらいから三又に分かれています。人々はこれを高森殿の杉と呼び、高森城主高森伊代守惟直及び近侍三森兵庫守能因の自刃の地と伝えています。もところに惟直の墓がありましたが、寛永6年、武田儀兵衛元朝が三森兵庫の墓と共に含蔵禅寺境内に移し、供養塔を建立しました。2本の大杉の中、下方の大杉の下に高さ1m位の自然石があり、「天正十四年正月二十三日、義清院功雲宗居士三森兵庫墓」と銘ある三森兵庫の墓が残っています。



○水トンネル公園

ここは以前、延岡と熊本を結ぶ九州中部横断鉄道のトンネルとなる予定でしたが、工事中に大量の水が噴出したことを契機に工事は中断。現在は、白川水源に続く全長550メートルのトンネル公園として季節のイベントを開催し、トンネル最深部の湧き水は飲めるほどきれいで、ペットボトルを持参する方もちらほら。「ウォーターパール」という水と光が織り成す摩訶不思議な共演は一見の価値ありです。左の写真は夏のイベント「湧水トンネル公園七夕祭り」でのメインとなる七夕飾りで、町内外問わず、学校や企業が毎年特色ある飾りを提供いただいています。

◆次回は、南阿蘇村の「わがまち自慢の世界遺産」についてご紹介いたします！

こんにちは!

住民課です

住民課 健康福祉係
☎ 279 - 4397

住民健診を受けましょう!

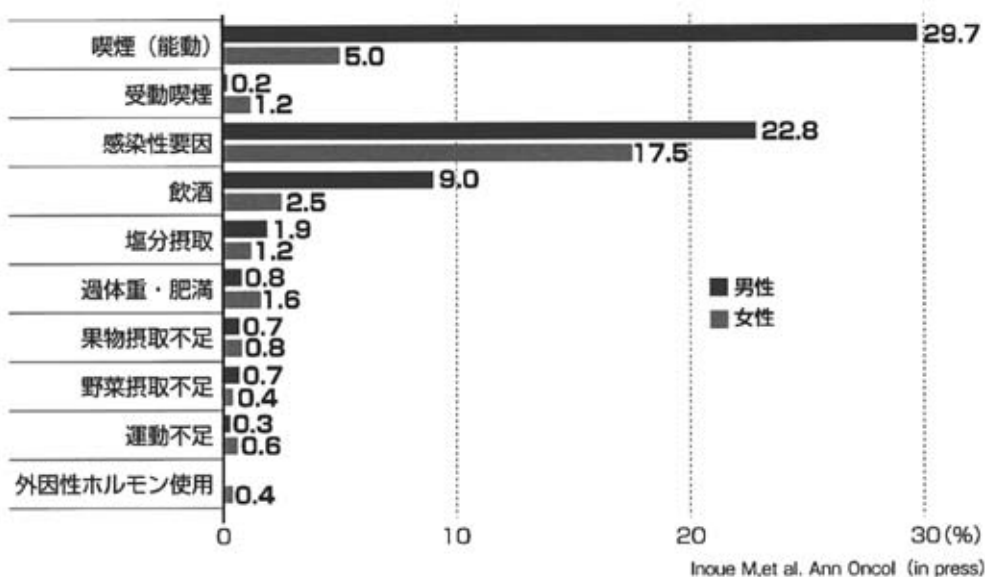
6月23日～30日に住民健診を実施します。各世帯に申込書を配布しますので、期日までに役場住民課へ提出してください。転入の方で、申込書がお手元に届かない場合は、住民課へお問い合わせください。

がんの予防には・・

依然として日本人死因第1位を占めるのは「がん」です。ほとんどのがんは、正常な細胞の遺伝子に異変が生じ、がん細胞へ変化することで始まります。毎日細胞分裂を繰り返すわたしたちの体に異変が生じないようにするには、喫煙（受動喫煙）、過剰飲酒、野菜不足、ウィルス感染を阻止することが重要です。つまり、がんも日常の生活習慣が大きく影響しています。忙しい毎日の中にも、生活リズムを乱さないことが予防の基本です。子どもも大人も食事・運動・睡眠のバランスを整え、免疫力の高い身体を作りましょう!!

また、早期発見のためにがん検診が有効です。人は誰もが、「まさか自分のがんには…」と思うものです。しかし、がん患者数は年間約195万人。亡くなる数は約35万人で、3人に1人ががんで亡くなっていることとなります。年に一度、自分の健康についてしっかり考え、ぜひ受診してください。

■日本人のがんの原因



NISHIHARA BABY

みてみて! 未来のにしはらヒーロー・ヒロインたち!

「お誕生学級」におじゃまして、写真を撮らせて頂きました。みんなむぞらしかですね!

やました りんか
山下 凜佳ちゃん



幸之助さん・梨乃さん(馬場)
はやとお兄ちゃん、たくさん遊ぼうね♡

たや あすみ
田屋 杏純ちゃん



政章さん・喜美さん(下布田)
これからも、みんなをたくさん笑顔にしてね。

まつおか そうま
松岡 想真くん



隆行さん・加奈恵さん(多々良)
あおいお姉ちゃんたくさん遊ぼうね!



Hello everyone,

We are coming to the end of winter, were you cold?

Did you survive the bitter nights?!

I hope so!

Today I will talk a little about the United Kingdom (U.K.)

The U.K. is made up of 4 countries; England, Scotland, Wales and Northern Ireland.

England is the biggest and most populated country.

The U.K. is often referred to as “England” , when, in fact, England is only one country in the United Kingdom.

Scotland is the second largest country with a population of around 5,000,000 people.

The British flag or U.K. flag is made up of three individual flags.

In Scotland, you can see the Scottish flag and the British flag, both flags represent the country.

In 2014, Scotland will have a vote for independence. If the people vote yes, the U.K. will be split and the British flag will not be valid anymore.

I hope that Scotland can follow its own path and vote yes for independence.

みなさん、こんにちは！

そろそろ冬も終わりに近づいてきましたが、今年の冬は寒かったですか？

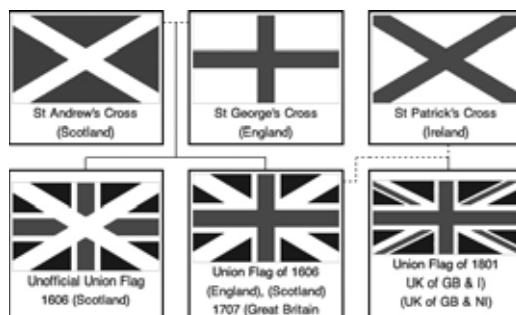
寒い夜を何とか乗り越えましたか？ きっと、そうだと望んでいます！

さて、今回はイギリスのことについて少しお話をします。イギリスは、“イングランド”“スコットランド”“ウェールズ”そして“北アイルランド”という4つの国から構成されています。その中でも、イングランドは一番大きく人口も多い国です。そもそもイングランドは、イギリスで唯一の国だったので、“イングランド”とも称されていました。スコットランドは2番目に大きい国で、人口は500万人に及びます。

イギリスの国旗は3つの旗を組み合わせたもので、スコットランドでは、スコットランドの旗とイギリスの旗の2つありますが、どちらも国旗として使われています。

2014年、スコットランドでは英国からの独立を問う住民投票が行われることになっています。独立が支持されれば、イギリスは分裂し、国旗も無効になってしまうでしょう。

私は、スコットランドが独自の方針を貫き、独立が支持されることを願っています。



ひとり親家庭の子どもたちへの学習支援について

熊本県では、ひとり親家庭の子どもたちの学習を応援する「ひとり親家庭応援の塾」と「地域の学習教室」を展開しています。「ひとり親家庭応援の塾」は、県内各地の学習塾に協力をお願いして設置しており、割引料金で学習塾に通える他、教材の無料配布などの支援を受けることができます。割引率や支援の内容は塾によって違うのでそれぞれの塾にご確認ください。

「地域の学習教室」は、地域の社会福祉施設や公民館などを確保し、同時に学習支援を志願する方々を募り、負担を抑えた安心の学習環境を子どもたちに提供する事業です。参加される子どもたちのほか、「実施場所」を提供していただける方、学習支援をしていただける方を同時募集中です。

いずれも、詳しくは検索エンジンで「ひとり親家庭等応援サイト」を検索しご確認ください、下記連絡先にお尋ねください。

【お問い合わせ先】 社会福祉法人熊本県母子寡婦福祉連合会
☎096-324-2136(受付時間 平日9:00~17:00)

おひさま通信

穏やかな日差しが、春の訪れを感じさせます。この1年間を通して お兄ちゃん・お姉ちゃんになったり、ケンカをしながらも、お友達とのかかわりが上手になったり、寝返りや立っちが出来るようになったり… 様々な場面で、成長に触れる事が出来ました。4月からは、保育園・幼稚園で新しい生活が始まるなど、子育てひろばでも、新しい出会いや喜びがうまれる事でしょう。

■ 1月・2月の活動 ■

- 編み編みしましょう… 編み物得意な友子先生・優子先生に習って、シュシュを作りました。編み物初めての方も、熱心に作られました。
- 節分… 子育てひろばに、赤鬼さんがやってきました。泣きながらお母さんにしがみついたり、必死に豆をまく子… 様々でしたが、一年間の健康を願い、昔ながらの伝統行事を楽しんでもらいました。かわいい鬼のお面も出来上がりましたよ。



■ 2月の活動予定 ■

- 図書室訪問… 今月は子育てひろばからの図書室訪問は行いません。図書室での『お話し会』は、17日(日)午後2時からです。
 - 記念品作り… 15日(金)
 - おやつ作り… 6日(水) たんぽぽハウスにて
- ※どちらも、申込みが必要です。
※随時、企画してお知らせするものもありますので、『子育てひろば』までお気軽にお越しください。

にしはら保育園では、家庭において、一時的に保育をする事が困難になった乳幼児について、一時預かりを行っています。ご相談ください。 子育てひろば ☎ 279-3252 にしはら保育園 ☎ 279-2054

備えあれば…

災いを防ぐ!

春季火災予防週間

3月1日(金)から3月7日(木)まで

火災が発生しやすい気候となる季節を迎えるにあたり、火災予防思想の普及を図り、もって火災の発生を防止し、高齢者等を中心とする死者の発生を減少させるとともに財産の損失を防ぐことを目的に全国一斉に実施されます。

「消すまでは 出ない行かない 離れない」

全国統一の火災予防の標語です。火気の取り扱い機会が多く、空気が乾燥し、火災が発生しやすい気候となりますので、期間中はもちろんのこと普段より、火の元を離れる際や就寝前にもう一度火の元のご確認をお願い致します。

火災が発生したら…

初期消火が大切です。しかし服装や、貴重品に執着せず逃げ遅れないように心がけることも大切です。

火事は消防署 119 番または
役場 279-3111 に通報

役場総務課 防災係 ☎ 279-3111【内線 211】

国保通信

〈平成 25 年 1 月末現在〉

国保加入世帯数 1,067 世帯 + 3

被保険者数 2,025 人 (126 人) △ 4

※ () は退職被保険者数 比較は前月末

1 月支払 (11 月診療分)

療養給付費 (一般 + 退職) : 38,679,582 円

■ 国保から大切なお知らせ

平成 25 年 4 月以降もお医者さんにかかったときの自己負担割合が **1割** に据え置かれることになりました。(70 歳以上 75 歳未満の方が対象です)

据え置きが決定される前にお問い合わせ、保険証の受け取りがあった方につきましては、「4 月以降 2 割になります」と申し上げたところですが、据え置かれることとなりましたのでご了承くださいませようをお願いいたします。

住民課 国民健康保険(給付) ☎ 279-4389

西原村教育振興基本計画 (2012・1月策定)

(「生涯元気にしはらづくり」教育プラン) 抜粋

* 公民館 (生涯学習センター) 活動と生涯学習の充実

近年、学習やスポーツ、文化活動、ボランティア活動、趣味など余暇時間の過ごし方や個人々の価値観が多様化し、気軽に参加することのできる講座・教室の設置や、学習情報の提供などが必要視されています。

公民館は、住民の教養の向上・健康の増進・情操の純化・道徳性の育成等を図ると共に、住民のニーズを的確に捉え、日常生活に即した教育及び文化に関する各種の事業を行い、生活文化の振興、社会福祉の増進に努めなければなりません。

このようなことから、村民の生涯学習の拠点である生涯学習センターは、村民が自主的な活動を行うことができるよう、村民の学習ニーズに応じた多様な学習機会の提供を行うよう努めなければなりません。

このため、生涯学習センターは、各種生涯学習講座の充実や、個々の村民をはじめ各種団体などへの学習情報の提供に努めます。また、生涯学習活動によって習得した知識や技術などの学習成果を地域社会へ還元したり、ボランティア・NPOの組織育成や活動に生かしたりすることができるようその体制づくりを進めます。

- (1) 定期講座等の充実
- (2) 図書活動の振興
- (3) 各種団体・機関等の連携の推進

* 体育・スポーツの振興・・・
・・・次号



図書室からのお知らせ

西原村生涯学習センター図書室
☎ 279-4425

「図書室「春まつり」」開催!

期間 3月17日(日)～3月31日(日)

- 催し
- ① 『“おひなさま”おはなし会』— 茶道教室といっしょに
3月17日(日) 14時～ おはなし会のあとは、おひな様を鑑賞しながらお茶とお菓子をどうぞ…
 - ② 『万華鏡工作教室』— 手作り万華鏡に挑戦! (3月24日◎10:00～、14:00～)
 - ③ 『クイズラリー』 (3月20日、31日) きみはクイズに正解できるか?
 - ④ 一年間の図書室活動のようすを写真展示 など。詳しくは、西原村図書室までおたずねください。

新着図書・おすすめ図書のご紹介



『美人をつくる発酵食レシピ—
塩麹・甘酒・ヨーグルト・納豆』

小石原 はるか (著)
柚木 さとみ (著)

簡単、美味しい、カラダによく
てキレイになれる。「カラダにい
いことはわかっているけど、どん
な料理に使ったらいいのかかわら
ない。」そんな方におすすめの1冊。



『女子会川柳—「調子どう?」
あんたが聞くまで絶対調』

ポプラ社編集部 (編)

—「あるある」「久しぶりに
笑い転げました!」と読者のみな
さんから大反響!

『ふちなしのかがみ』

辻村深月 (著)



ひややかな恐怖が胸
に迫る—青春ミステリ
の気鋭が初めて封印を
破った現代の怪談! お
まじないや占い、だれ
もが知っていた「花子
さん」。夢中で話した「学
校の七不思議」、恐る恐
る試した「コックリサ
ン」。約束を破った人は、
だあれ?

お問い合わせ・リクエストはカウンター
または下記にてお待ちしております。
西原村生涯学習センター 図書室

いのちの教育

人権を考えよう ～小・中学生人権作文～

昨年12月2日に、西原村人権フェスティバルが開催され、小中学生による人権に関する作文発表が行われました。その作文をご紹介します。



「みんなの人権を考える」
河原小学校 6年
小川 裕人君

ぼくたちは、今いじめについて考えています。

ぼくは、友だちが別の友だちに
変なあだ名を付けていたのでいっ
しょに言ってしまいました。前に
その人からいやなことをされたか
らです。その人は、きっぱり「や
めて。」と言ったので、やられた人
の気持ちがわかりました。前にい
やなことをされたときに、きちん
と解決しとけばこの悪口もやらな

かったと思います。いやなことを
されたときは、きちんとやって解
決しておくことが大事だと思いま
した。でも、ぼくはいやな思いを
したこともあります。給食の時間
に、好きでもない人なのに、勝手
に好きと決めつけられたこともあ
りました。「なんでこんなことをす
るんだらう。」と思いつながら聞いて
みました。心がいやもやしていや
だったので、思いついて「違うよ。」
と言いました。本当かもわからな
いのに決めつけるのはおかしいと
思いました。

そんなとき、嫌なことをされて
いる友だちを見かけました。放課
後、三人で勉強をしていたとき一
人の友だちが早く終わると、もう
一人の友だちに勉強のじやまをし
始めました。その時ぼくは、この
ままでは、またこういう事が起き
るので「だめだよ。」と注意しまし
た。でも、その友だちはやめませ

んでした。ぼくは、「やめればいい
のに。」と思いつながら見ていると、
やっと止めてくれました。ぼくは
ともだちに、「後で先生に言った
ら」と言いました。でも、先生に
言わない様子でした。

たぶん友だちは、言いたかった
けど何か言われると思って言わな
かったと思います。だからぼく
は、このままではいけないと思い、
先生に相談しました。三人で話し
合いをして、じやまをした友だち
は遊び半分でした。した
方は、何も考えていませんでした
が、された方は傷つきます。から
かわれた友だちは、泣いていまし
た。友だちは、自分の気持ちと言
えなくて、ぼくが言って解決した
のでなみだが出てきたのだろうと
思います。そのなみだを見ていて
よかったと思いました。この経験
から、自分の思いを相手に伝える
ことは、とても大切なことだと思
いました。クラスの中で、からか
いや悪口などがあつたら自分で注
意しようと思いました。

菊池地区更生保護サポートセンターの開所

菊池地区保護司会は、平成23年9月に泗水総合支所の2階に更生保護の拠点としての事務所を設置しています。わが国では、明治以来、犯罪を犯した人を社会内で更生させるという仕事の大部分を民間人である保護司が担ってきました。この仕組みは、世界でも類を見ない誇るべき制度です。

平成24年11月末で、菊池地区(菊池市・合志市・菊陽町・大津町・西原村)では、保護観察対象者が41人、生活環境調整の対象者が60人います。生活環境調整とは、刑務所や少年院にいるときから、施設から出た後の引き受けや仕事の準備などをやっておく仕事です。これらの仕事に菊池地区区内で76人の保護司があたっています。

また、サポートセンターでは、住民の方の非行・犯罪に関する相談や更生保護に関する情報の提供などにも対応していますので、お気軽に申し出ください。秘密は厳守します。お待ちしております。

所在地：菊池市泗水町福本383 菊池市役所泗水総合支所内（2階）
電話：FAX 0968-38-5600 午前9時～午後4時（土・日・祝日は休み）



県民介護講座のご案内！

熊本県介護実習・普及センターでは、一般県民の方を対象に年間を通して実施している介護講座の受講生を募集します。

講座の内容や申込書は、ホームページに掲載しています。

◎募集期間 3月1日～3月31日
ホームページ

<http://www.sawayaka.or.jp>

【問い合わせ先】

熊本県介護実習・普及センター

☎096-354-3091

平成24年度西原村フォトコンテストの作品展示について

西原村フォトコンテストの応募作品を3月4日(月)から3月21日(木)まで、役場1階のロビーに展示いたします。

(平日のみ 午前8時30分から午後5時15分まで)

また、入選作品の選考のため、同会場に投票箱を設置いたしますので、入選作品の選考にご協力をお願いいたします。

(採点用紙はお一人1枚です)

役場企画商工課

☎279-3111

要約筆記者養成講座のご案内

熊本県・熊本市が熊本県ろう者福祉協会に委託して行う要約筆記者養成講座のご案内です。

この講座は、手話がわからない、もしくは手話よりも日本語での文字情報による情報保障を望む聴覚障害者に対して、書いたり・パソコンで情報を伝える要約筆記者派遣事業の担い手である要約筆記者を養成するものです。

要約筆記者になりたい方のご参加をお待ちしております。

講座内容 4時間(21回)計84時間(共通38・選択46)

期日 4月25日から10月31日まで
毎週木曜日(10時～15時)

コース ①手書き②パソコン

会場 熊本県身体障害者福祉センター(熊本市長嶺)

受講料 無料(教材費約3千円程度)

受講資格 高等学校卒業以上の学力を有し、要約筆記活動を目指す方。

受講申込 4月10日までに①手書きか②パソコンのどちらかを選んで電話で申し込んでください。

【申込み・問い合わせ先】

財団法人熊本県ろう者福祉協会

☎096-383-5587

FAX 096-384-5937

中小企業金融円滑化法の期限到来後の検査・監督の方針について

【金融機関の役割】

金融機関が、貸付条件の変更等や円滑な資金供給に努めるべきということ、円滑化法の期限到来後にしても何ら変わりません。

【検査・監督の対応】

金融検査・監督の目線やスタンスは、円滑化法の期限到来後も、これまでと何ら変わりません。

円滑化法の期限到来後も不良債権の定義は変わりません。

(貸付条件の変更などを行って不良債権とならないための要件は恒久処置です。)

【借り手の課題解決】

借り手が抱える経営課題の解決には相応の時間がかかるものであり、本年3月末までに、何らかの最終的な解決を求めるというものではありません。

金融機関に対して、借り手の経営課題に応じた最適な解決策を、借り手の立場に立って提案し、十分な時間をかけて実行支援するよう促します。

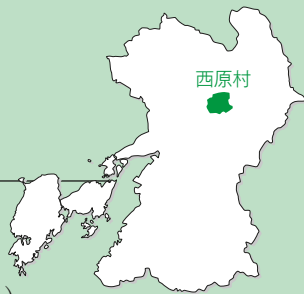
生涯学習センターに絵画が寄贈されました

河原在住の森田健次郎さんから、村へ絵画が寄贈されました。森田さんは、教育委員会主催の生涯学習講座において、「絵画教室」、「絵手紙教室」、「書道教室」などの講師を多年に亘り務められており、この度、熊本市へ転出されるにあたり、村に対し御礼がしたいとの思いでご自身が描かれた絵画を寄贈されました。

この絵画は、生涯学習センターに飾られています。ぜひご来場の際は、ご覧ください。



村のうごき



●1月31日現在の人口です
(前月比)

人口 7,087人(+1)
 男性 3,459人(+6)
 女性 3,628人(-5)
 世帯数 2,520世帯(+3)
 高齢化率 24.8%

※高齢化率とは、65歳以上の人が人口に占める割合です。

お誕生おめでとうございます。

平成25年2月14日現在

氏名(地区)	生年月日	保護者
くつおかさとこ 屈岡佐都子ちゃん(高遊中)	H25, 1, 17	豊さん
やまさきみく 山崎未空ちゃん(宮山)	H25, 2, 2	智幸さん
さとうそうた 佐藤颯汰くん(小森)	H25, 2, 5	智一さん
ほりたちほる 堀田千陽くん(河原団地)	H25, 2, 3	基樹さん

おくやみ申し上げます

平成25年2月14日現在

故人名(年齢)	遺族氏名	地区名
工藤ミヨ子(99)	工藤 勝也	西原台
秋吉ミヨ子(87)	秋吉 高俊	門 出
古庄サメ子(91)	古庄 政吉	下布田
古閑エイコ(89)	古閑 千博	秋 田
吉川 勝義(92)	吉川かずよ	下小森
岩本ヨシエ(104)	岩本 健治	小 園

役場各課・係 直通ダイヤル ☎

総務課	279-3111
企画商工課	279-3112
教育委員会	279-4424
議会事務局	279-4364
会計課	279-4394
税務課	279-4395
産業課	
経済係《農業委員会》	279-4396
土木建築係	279-3114
地籍調査係	279-4417
住民課	
住民・環境衛生係	279-3113
健康福祉係	279-4397
国保係	279-4389
にしはら保育園	279-2054

土日、祝日は **279-3111** へ
 お願いします

村の機関 ☎

構造改善センター	279-3890
社会福祉協議会(のぎく荘)	
	279-4141
生涯学習センター(山河の館)	
	279-4425

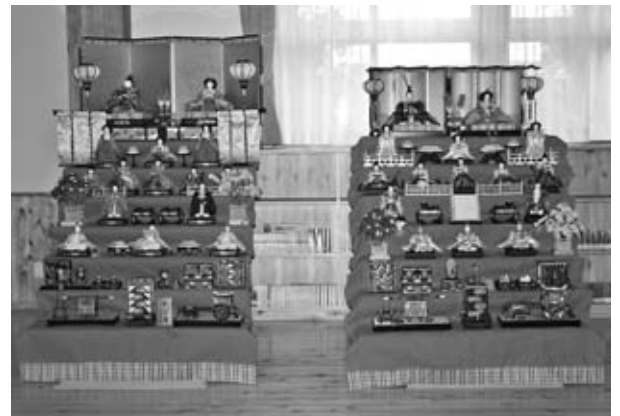
「挨拶と笑顔」

挨拶はコミュニケーションの入口だと言われている。挨拶が身に付いていれば大体のことは乗り切れる。また、挨拶はその場の雰囲気をも高め職場や地域等周りの活性化にも繋がる。何よりも自分から挨拶することで自分自身が前向きになると思う。ましてや笑顔が伴えば最高である。地域や職場に挨拶と笑顔が広がれば様々な『・・・力』が向上してくるのは間違いない。

「挨拶と笑顔は地域資源」

小鬼

ONE SHOT



今月のワンショットは、山河の館2階に展示している雛人形です。

村内の多くの方からお借りした雛人形を、3月31日まで展示しています。

ぜひ、ご来場ください。



ふれあいネットワーク

社協だより

300号

西原村社会福祉協議会

熊本県阿蘇郡西原村大字小森572

☎ 279-4141

279-4140相談専用

FAX 279-4388

ご存じですか？ あなたの地域の“福祉協力員”さん！

人は誰しも住み慣れた地域や家庭での生活を望んでいます。しかし、寝たきり・認知症、あるいは体の弱いお年寄りや一人暮らしのお年寄り、心身に障害を持つ方等、何らかの手助けや支援がないと地域や家庭での生活が困難な方々がいらっしゃいます。

こうした方々が、「地域の方々とふれ合いながら、安心して自分らしい生活ができる地域づくり」のために、西原村社会福祉協議会では、福祉協力員さんの設置を各地域にお願いし民生児童委員さんと連携のもと、区長さんをはじめとする地域の関係者の方々の協力を得ながら小地域での「福祉のネットワーク活動」「見守り・支え合いのネットワーク」活動に取り組んでいます。

特に、活動の一環として「安心ネットワーク（緊急連絡票）」の配備に取り組んでいただいております。皆さんの地域で設置が必要と思われる方がいらっしゃいましたら福祉協力員さん、又は民生児童委員さんにご連絡ください。



2月8日 全体研修会

Q：どのようにして福祉協力員さんは決まるの？

福祉協力員さんの活動は、地域内の援助対象者の要望や課題をいち早くキャッチし、必要に応じて担当の民生児童委員さんにつなぐことが一つの役割です。地域の中で「誰がその地域内の福祉ニーズ（要望や課題など）をいち早くキャッチできるか」ということについて、地域で話し合っただき、区長さんの推薦により、社会福祉協議会長が委嘱する「地域のボランティア」です。

Q：福祉協力員さんの任期は？

任期は2年間です。※地域によっては1年で交代されるところもありますが、出来る限り2年の任期でお願いしています。

平成 25 年 西原村福祉協力員名簿（敬称略） 任期：平成 25 年 1 月～平成 26 年 12 月

会 長		河 上 重 幸		副会長		片 山 明 人	
地区名	氏 名	地区名	氏 名	地区名	氏 名	地区名	氏 名
古 閑	新川 隆幸	前 鶴	秋吉 節代	土 林	島野 ミチヨ		
	藤田 誠		木下 孝典		中村 カツ子		
葛 目	緒方 勘吉	新 所	松下 弘幸		若杉 俊子		
上鳥子	日置 為成		東 ミヨ子	秋 田	濱田 左由美		
馬 場	藤本 幸記	緑ヶ丘	國武 清美		堀田 ミツカ		
小 園	松永 洋子		加藤 恵	田 中	米田ゆみ子		
袴 野	西本 良策	出の口	松下 高子		村上ひふみ		
桑 鶴	松永 佳代子		坂本むつ代	門 出	馬場 幸代		
大切畑	坂本 英子	宮 山	松本 英人		酒井 邦代		
風 当	西本 巧一		野口 秀雄	河原団地	伊東 初子		
	高橋 英信	多々良	柿田 和正		村上 沙織		
畑	安田 浩	日 向	小城 學	星 田	倉岡みゆき		
	秦 忠義	北向新屋敷	森下 義弘		津留 妙子		
美晴台	松本 宏一	上布田	緒方 文法	下古閑	山本 政行		
名ヶ迫	小城 要一	下布田	丹波 義晴	医王寺	河上 靖		
	四海 廣行		丹波 始歳	滝	緒方 シズヨ		
万 徳	新川 勝則	化粧塚	田島 エリ子		坂田 ミチヨ		
	東 和敏	高遊東	中島 清	小 野	戸田 親男		
	内田 統子	高遊中	佐々木 義寛		山野 和敏		
	源 富美枝	高遊西	古田 人美	瓜生迫	中村 幸子		
下小森	坂田 和博	西原台	船田 直子		村上 高志		
	松岡 春雄		森崎 恵美子		坂本 みどり		
	片山 明人	星ヶ丘	吉岡 文子	猿 帰	西村 栄一		
	須藤 文代		上村 敏江	灰 床	相澤 薫		
前 鶴	高木 志保	土 林	河上 重幸				

お 礼

香典返し

次の方々より故人のご供養のため社会福祉協議会に多額の寄附をいただきました。故人のご冥福をお祈りしますと共に心からお悔やみ申し上げます。

集落名	故人氏名	遺族氏名
西原台	工藤ミヨ子	工藤 勝也
布田	古庄サメ子	古庄 政吉
袴野	坂本 時義	坂本マサヲ
下小森	吉川 勝義	吉川かずよ
門出	秋吉ミヨ子	秋吉 高俊
田中	津留 弥吉	津留 光範

【一般寄附】 次の方々より福祉事業に役立ててくださいとご寄附いただきました。

集落名	氏 名	金 額
	匿 名	10,000 円
袴 野	坂本 マサヲ	300,000 円
下小森	吉川 かずよ	300,000 円
小森の里	時松 ノゾミ	10,000 円

物品寄付

集落名	氏 名	数 量
風当	荒木 ミツ	うるち米 60kg もち米 60kg

この尊い浄財は、ご寄附いただきました各位の趣意に添うべく、社会福祉のために有効に使用させていただきます。ありがとうございます。

〔敬称略させていただき掲載については承諾を得ています。〔2月18日受付分まで掲載〕〕

“安心ネットワーク”(緊急連絡票)の設置



マグネット式で冷蔵庫に貼っていただきます。



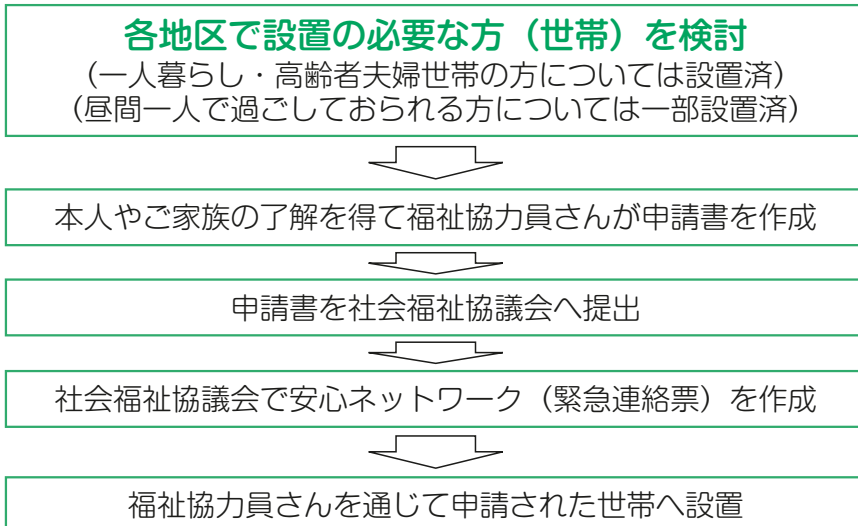
【目的】

地域において緊急事態が発生した場合、その方のご家族やご親族等に一早く連絡をとる必要があります。そのような時、連絡先がわからず大変困った事があったことから、緊急時に素早く対応ができるよう“安心ネットワーク”(緊急連絡票)を設置しています。

【対象】

- 一人暮らしの高齢者の方
- 高齢者夫婦世帯
- 昼間一人で過ごしておられる方
- 障がいをお持ちの方
- 地域で検討し必要と思われる方

【申請について】



★安心ネットワークの設置については、各地区の福祉協力員さんや担当民生児童委員さん又は社会福祉協議会へお尋ねください。

ふれあいいきいきサロン活動報告

医王寺



地域の看護師さんの協力で皆さんの血圧も計ることができました。寒い冬どうしても高くなりがちな血圧ですが、皆さんの意識が高いことに感心しました。手帳に記録をとることをお勧めしたのですが「この手帳を使こうてしまおでちゃ懸命計らにゃんたい」と笑いが出ていました。

出の口



恒例の「恵方巻」作りを計画。地域の方へ注文を取り、今年は90本程を巻かれました。

88歳以上の方には1本プレゼント。これを持って訪問されネットワークへも繋がっていました。今年は南南東を向いて一気にほおばり、福を呼び込まれたことでしょう。

馬場



「久方ぶりに集まりました～」といつものように世間話を楽しまれました。「皆が揃うごつはなかなかいきません」と苦笑い。ゆっくり過ごした後は一緒に昼食を摂り和やかな時間を過ごすことができました。

門出・田中



色とりどりの鮮やかな毛糸を手に指あみに挑戦です。「こうしてこうして・・・」と最初は話ながら余裕のスタートでしたが、「話しよっと飛び越すもんな～」など中盤に差し掛かる頃にはシーンとなり懸命に指を動かしておられました。その静寂が更に笑いを誘っていました。

子育てサポートセンター・のぎく活動報告



山下胡桃ちゃんは川本友子さんとの時間を過ごしました。

顔なじみでもあり、「いってらっしゃい」と可愛いおててを振ってくれたので、お母さんも安心して仕事に行くことができましたようです。

～司法書士による「成年後見制度と遺言について」のセミナーを開催して～

「成年後見制度と遺言について」という演題で平成 25 年 1 月 27 日（日）セミナーを開催致しました。

防災無線でも呼びかけ多くの住民の方々（50 名）が参加されました。講師として、司法書士の松尾英美氏をお招きして、わかりやすい資料と説明で参加者の皆さんも熱心に聞き入っておられました。

団塊世代の方々の利用が多くなると予測されているこの制度。今後、利用したいという希望をお持ちの方がスムーズに利用でき、ご本人もご家族も安心して暮らすことができるよう社会福祉協議会もお手伝いさせていただきたいと考えています。



～身体障害者福祉協会の紹介と会員募集～



【会員研修】平成 24 年 11 月 19 日

「認知症への正しい理解」について受講されました。



【音楽祭・歌謡祭】平成 24 年 12 月 14 日

とてもすばらしい歌声と衣装でお 2 人出場されました。13 名の応援団の皆さんも一生懸命でした。



【新年会】平成 25 年 1 月 31 日

皆でゆっくり会食しながら、ひとりひとり抱えている悩みを話し共感しあう場となり「とても楽しいゆっくりとしたひとときを過ごすことができました。」という感想でした。



【ニュースポーツ大会】平成 25 年 2 月 10 日

スポーツを通して交流を図り、共に助け合い支えあい楽しみながら生きがいをみつけることを目的とした活動のひとつです。「体を動かしながら楽しむことって一番いいですね。」と満足そうでした。



・・・新規加入者募集について・・・

身体障害者福祉協会では、身体に障害がある方で熊本県が発行する身体障害者手帳をお持ちの方を対象に新たな会員を募集しています。

年会費 …… 1,000 円

問い合わせ先

事務局（社会福祉協議会）

☎ 096-279-4141



表紙説明

今月の表紙は、にしはら保育園でおこなわれた「交通安全教室」の写真です。



にしはら 歴史探求

第119話

馬頭さん採集の石器

写真は、「西原村冬あかり」の準備の際に萌の里の向かいの馬頭さん(つんが塚)で採集した石器です。熊本県内には無い良質な安山岩を素材としており、肉眼観察からは佐賀県産の石と思われず。

石器は、おそらく縄文時代のものでしょうか。馬頭さんの山状の形状から、生活の場

としての遺跡とは考えにくく、何らかの信仰や祭祀に関わる遺跡かも知れません。
企画商工課 小谷



「豆と野菜のスープ」



山西小学校
2月19日給食

材料 (1人分)

ウィンナー	20g
ベーコン	5g
水煮の豆	12g
玉ねぎ	30g
キャベツ	20g
ニンジン	10g
ヒラタケ	10g
パセリ	少々
赤ワイン	少々
コンソメ	少々
塩こしょう	0.5g

作り方

- ①ベーコンと玉ねぎを油で炒め、赤ワインを入れる。
- ②①にスープを入れ、パセリ以外の材料を入れて煮込む。
- ③②に塩こしょうとコンソメで味を付ける。
- ④パセリを入れて出来上がり。

このスープは簡単で、材料も家にあるものを使えばいいです。豆は、なかなか取ることが少ない食材ですので、スープに入れると手軽に食べられます。

Spot Light スポットライト

がんばっています! サッカークラブ「ビアンカス」



サッカークラブ「ビアンカス」は、トップのJrユース(中学生)から保育園の園児まで総勢60名を超えるメンバーで活動し、全員一丸となり各大会優勝を目指してがんばっています。

昨年は、中学校のカテゴリーにて平成24年8月～9月の第33回熊本県U-15サッカー総合選手権大会【3位】、平成25年1月の第2回熊本県クラブユースサッカー(U-14)大会【ベスト8】、小学2年生のチームが平成24年9月29日、火の山CUP阿蘇ジュニアサッカー大会、平成24年11月24日、20周年記念キッズ&ジュニアサッカーフェスティバルの2大会で優勝できました。

先日の2月24日の2013キッズ&ジュニアサッカー選手権大会inカベッサ熊本では小学2年生のチームが優勝しました。新年度は、Jrユースが県リーグ1部昇格と各大会での上位入賞を、小学生も県大会上位入賞を目指しています。

小学低学年、保育園児の皆さんもパワフルにサッカーを楽しんでもらいたいと思います。

広報西原

【発行】西原村 【編集】役場企画商工課

〒861-2492 熊本県阿蘇郡西原村大字小森3259 TEL 096-279-3111 / FAX 096-279-3506

2013. 3 No.159

【印刷】(株)新生社印刷 熊本支店

この印刷物は再生紙を利用しています。